

広報ながら

11

No.434

2018.11.19 発行



11月3日、第33回長柄農林商工まつりを開催



発行・編集／長柄町役場企画財政課 ☎0475-35-2110
〒297-0298 千葉県長生郡長柄町桜谷712番地
長柄町ホームページ <http://www.town.nagara.chiba.jp/>

議会だより合併号

平成30年度 上半期の財政事情

財政状況の公表は、町民の皆さんに町の財政がどのように運営されているかを知っていただくため年2回実施します。

今回は平成30年度上半期（4月から9月）の執行状況をお知らせします。

38億6,600万0千円でスタートした平成30年度

一般会計予算は、3回の補正を行い、9月末現在額は40億9,089万3千円（平成29年度からの繰越1億6,497万1千円を含む）となっています。予算額に対する収入済額の割合は47.9パーセント、支出済額の割合は33.0パーセントとなっています。

一 般 会 計

歳入	予算額	40億9,089万3千円
	収入済額	19億5,892万1千円

区 分	予算額	収入済額
町 税	11億9,740万1千円	8億2,653万5千円
地方譲与税	5,970万0千円	1,617万0千円
利子割交付金	90万0千円	46万3千円
配当割交付金	440万0千円	101万0千円
株式等譲渡所得割交付金	510万0千円	0千円
地方消費税交付金	1億4,560万0千円	8,213万3千円
ゴルフ場利用税交付金	5,730万0千円	2,228万7千円
自動車取得税交付金	2,280万0千円	672万4千円
地方特例交付金	164万3千円	164万3千円
地方交付税	9億2,497万2千円	6億686万8千円
交通安全対策特別交付金	190万0千円	87万5千円
分担金及び負担金	3,995万5千円	709万6千円
使用料及び手数料	5,910万1千円	3,648万5千円
国庫支出金	2億7,181万3千円	5,942万4千円
県支出金	3億6,616万3千円	2,392万7千円
財産収入	1,101万8千円	514万7千円
寄附金	6,500万1千円	953万8千円
繰入金	2億2,128万0千円	228万9千円
繰越金	2億322万0千円	2億322万0千円
諸収入	6,964万9千円	3,398万7千円
町 債	3億6,197万7千円	1,310万0千円

町の財産

土地	802,843 m ²
建物	42,688 m ²
基金	19億7,445万2千円

歳出	予算額	40億9,089万3千円
	支出済額	13億4,835万2千円

区 分	予算額	支出済額
議会費	7,769万0千円	4,114万0千円
総務費	7億4,187万9千円	2億8,227万2千円
民生費	9億1,433万9千円	2億9,506万1千円
衛生費	3億8,137万5千円	1億7,399万7千円
農林水産業費	2億1,744万4千円	6,465万0千円
商工費	2,194万3千円	1,127万0千円
土木費	7億9,900万0千円	1億3,499万1千円
消防費	1億5,769万7千円	8,717万2千円
教育費	4億5,047万5千円	1億2,480万5千円
災害復旧費	3千円	0千円
公債費	3億1,411万5千円	1億3,299万4千円
諸支出金	1,000万4千円	0千円
予備費	492万9千円	0千円

町債の内容

総務債	6億1,737万2千円
民生債	1億7,224万6千円
衛生債	1億4,276万6千円
農林水産業債	1,730万1千円
土木債	3億2,055万7千円
教育債	2億8,725万8千円
臨時財政対策債	15億6,622万0千円
災害復旧債	140万0千円
下水道債（農集）	2億3,505万5千円
下水道債（浄化槽）	2億6,483万2千円
計	36億2,500万7千円

特 別 会 計

会計区分	予算額	収入済額	支出済額
国民健康保険特別会計	10億172万7千円	4億6,340万9千円	3億5,346万1千円
農業集落排水事業特別会計	6,660万0千円	2,393万1千円	2,160万2千円
介護保険特別会計	7億4,072万8千円	3億8,655万0千円	3億101万6千円
浄化槽事業特別会計	6,600万0千円	2,651万6千円	1,994万2千円
後期高齢者医療特別会計	8,960万0千円	3,003万9千円	1,804万2千円

平成31年 新春賀詞交歓会

町民の皆さまと新春を祝うため、賀詞交歓会を開催します。
ソフトドリンク、軽食等の立食パーティー形式で行いますので、是非ご参加ください。

日時 平成31年1月5日(土) 10:30～
場所 長柄町公民館 講堂
会費 1,000円/人
申込締切 12月17日(月)
申込方法 会費を添えて役場総務課まで直接お申込みください。
※定員になり次第、締め切らせていただきます。

長柄町副町長に 田中 武典 氏就任

10月22日、長柄町議会第3回臨時会で選任同意され、11月1日付で副町長に就任しました。



田中氏は、長柄町役場職員として35年間勤務し、この間事業課地域整備班長、総務課総務企画班長、総務課長などを歴任しました。

問い合わせ先 総務課 庶務秘書係 ☎35-2111

年末年始の業務日程

し尿及び浄化槽の汲み取りの依頼はお早めに

し尿等汲み取り式トイレの汲み取り業者			
会社名	電話番号	業務最終日	業務開始日
(有)茂原中央商事	22-5135	12月28日(金)	1月4日(金)

浄化槽の汲み取り業者			
会社名	電話番号	業務最終日	業務開始日
(有)茂原中央商事	22-5135	12月28日(金)	1月4日(金)
セントラル美装(株)	32-4582	12月28日(金)	1月7日(月)
(有)マツオ産業	42-3344	12月28日(金)	1月7日(月)
(有)白子衛生	33-5551	12月28日(金)	1月7日(月)

問い合わせ先
建設環境課 生活環境係 ☎35-2114

ごみ収集

ごみ処理場への直接搬入	年末最終日	年始開始日
	12月29日(土)	1月4日(金)
搬入時間 ※日曜及び 12月30日～1月3日休場	平日	8:30～11:45 13:00～16:00
	土曜祝日	8:30～11:45

長柄地区

種類	年末最終日	年始開始日
可燃ごみ	12月29日(土)	1月5日(土)
資源ごみ	12月19日(水)	1月16日(水)
不燃ごみ	12月26日(水)	1月23日(水)
粗大ごみ	12月12日(水)	1月9日(水)

日吉・水上地区

種類	年末最終日	年始開始日
可燃ごみ	12月29日(土)	1月5日(土)
資源ごみ	12月14日(金)	1月11日(金)
不燃ごみ	12月21日(金)	1月18日(金)
粗大ごみ	12月7日(金)	1月4日(金)

問い合わせ先
長生都市広域市町村圏組合 ☎23-4944

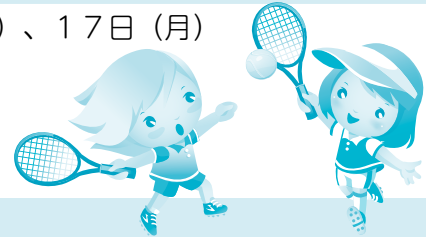
	12月27日	12月28日	12月29日	12月30日	12月31日	1月1日	1月2日	1月3日
役場	○	○	×	×	×	×	×	×
長南聖苑(式場)	×	○	○	○	×	×	×	×
長南聖苑(火葬)	○	×(友引)	○	○	○	×	×	×

いずれも1月4日から通常どおりの営業日となります。

観光・商工イベント情報

○月曜テニス教室

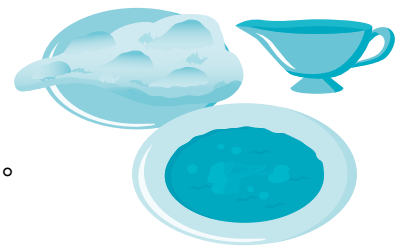
開催日時 11月26日(月)、12月3日(月)、10日(月)、17日(月)
 午前の部 10:00~12:00
 午後の部 13:00~15:00
 参加費 1回500円



○野外調理体験

みんなで協力してキーマカレーとナンを作ります。

開催日時 12月9日(日) 10:00~13:00
 参加費 大人1,000円 小学生以下700円
 定員 20名程度(予約制・先着順)
 ご注意 安全管理の都合上、5歳未満の子どもは参加できません。
 エプロンをご用意ください。



○くん作り体験

意外に簡単!くん作りに挑戦します。くん製ができあがるまでの時間にみんなで協力して昼食を作ります。

開催日時 1月27日(日) 10:00~13:00
 参加費 大人1,500円 小学生以下1,000円
 定員 20名程度(予約制・先着順)
 ご注意 安全管理の都合上、5歳未満の子どもは参加できません。
 エプロンをご用意ください。

問い合わせ先 都市農村交流センター ☎35-0055

入札結果

事業名 長柄中学校体育館便所改修工事
 業務場所 長柄町山根地先
 入札日 10月12日
 契約金額 7,290,000円
 契約業者 (有)石井総合設備

事業名 農道舗装工事
 業務場所 長柄町田代外2地先
 入札日 10月19日
 契約金額 5,940,000円
 契約業者 (有)丸嶋建設

事業名 防災備蓄用非常食等整備事業
 納入場所 長柄町桜谷外5地先
 入札日 10月12日
 契約金額 1,718,928円
 契約業者 サワダ安全防災(株)

事業名 長柄町民体育館1号館屋根等改修工事
 業務場所 長柄町鶴谷地先
 入札日 10月19日
 契約金額 2,916,000円
 契約業者 鶴岡工務店

事業名 長柄町設置型浄化槽整備工事(その2)
 業務場所 長柄町千代丸地先
 入札日 10月19日
 契約金額 1,501,200円
 契約業者 (有)黒須商会

問い合わせ先 総務課 行政管財係 ☎35-2111

頑張る長柄の人たち No.12 町内で頑張る企業、団体を紹介しします。

10月から長柄町の移住定住促進のお手伝いをさせていただいています
NPO 法人ふるさとネット（六地蔵）



左から本間 一弘さん、中谷 正人理事長、その場しのぎ増さん、安島 千春さん、井上 源太郎さん

— NPO法人ふるさとネットさんはどのようなことを行っている団体ですか？

井上さん 私たちは長柄町六地蔵に拠点をおくNPOです。ふるさと及び地域住民の活性化支援を行ない、都市と地方の交流の推進を目的として活動しています。具体的には、建材の規格外である間伐材を利用してログハウスを施主様自身が楽しみながら建てること（セルフビルド）で、植林杉の利用を活性化する事業をしています。また、このセルフビルドを林業のグリーンツーリズムとして構築していると考えています。

— 役場前のバス停留所の建設もふるさとネットさんが携わっていたと聞きました。

井上さん NPO法人ふるさとネットと長柄町土建組合さん、そして長柄町の3者で協力して建設しました。私どもは長柄町周辺の里山から間伐材を切り出して、木の皮を剥き、やすりで磨いて建材として利用できるようにしました。建築作業については土建組合さんなどのプロの方に協力をいただきながら一緒に作業を行いました。

— 10月から町の移住定住促進のお手伝いをさせていただいています。

井上さん 町で取り組んでいる空き家・空き地バンクを中心に移住定住促進のお手伝いをしています。NPO法人というと活動実態がないものが多いと取り上げられますが、私たちは町民の皆さんに覚えていただけるよう町と連携しながら頑張っていきたいのでよろしくをお願いします。



空き家・空き地バンクについて打ち合わせをする井上さんと本間さん。



農林商工まつりで移住定住促進のためのブースを開設しました。

空き地バンク・空き家バンクに登録しませんか？

町は、町内で活用していない建物や土地を売りたい、借りたい方に紹介する「空き家バンク・空き地バンク」事業を行っています。町内に活用していない建物や土地をお持ちの方は企画財政課まで問合せください。

※不要な家財道具の撤去等に使える補助金もあります。

農業者年金に加入しましょう

農業者年金は国民年金の第1号被保険者（保険料納付免除者は除かれます。）である農業者に対し、年金の給付を行うことにより、農業者の老後生活の安定と福祉の向上を図るとともに、保険料助成を通じて農業の担い手を確保するという目的を併せ持つ政策年金です。

将来受給する年金は、自らが納めた保険料を原資として農業者年金基金が運用し積み立てる方式です。加入者・受給者数に左右されず少子高齢化の進展にも対応できることから保険料が引き上げられることはありません。

保険料の額は2万円から6万7千円までの間で自由に選択でき、今後の老後設計や農業経営の状況に応じていつでも見直すことができます。支払った保険料は全額（年額最高80万4千円）が社会保険料控除の対象となり、所得税・住民税の節税につながります。また、将来受け取る農業者年金は、公的年金控除の対象となり税制面でも優遇措置があります。

さらに、認定農業者等の一定の要件（必須）及び区分①から⑤の要件のいずれかを満たす方は国から月額最高1万円の保険料補助（最長20年間）が受けられます。

区分	一定の要件（60歳までに20年以上の保険料納付期間があり農業所得が900万以下であること。）	基本月額2万円－国庫助成＝保険料	
		35歳未満	35歳以上
①	認定農業者で青色申告者	10,000円	14,000円
②	認定就農者で青色申告者		
③	区分①又は②の者と家族経営協定を締結し、経営に参画している配偶者又は後継者		
④	認定農業者又は青色申告者のいずれか一方を満たす者で、3年以内に両方を満たすことを約束した者	14,000円	16,000円
⑤	35歳未満の農業後継者で35歳まで（25歳未満の者は10年以内）に認定農業者で青色申告者になることを約束した者		

問い合わせ先 農業委員会事務局 ☎35-4447

有害鳥獣 10月分捕獲実績

有害鳥獣名	捕獲数	平成30年度累計
ハクビシン	3	64
アライグマ	19	123
イノシシ	78	215
ニホンジカ	0	1

問い合わせ先
産業振興課 農林振興係 ☎35-4447



狩猟免許を取得しませんか

「鳥獣の保護及び管理並びに狩猟の適正化に関する法律」に基づき、野生鳥獣を自由に捕獲することはできません。

野生鳥獣の捕獲及びわなの設置等を実施するためには、狩猟免許試験に合格し、許可を受ける必要があります。

詳しくは、千葉県長生地域振興事務所地域環境保全課又は産業振興課農林振興係まで問い合わせください。

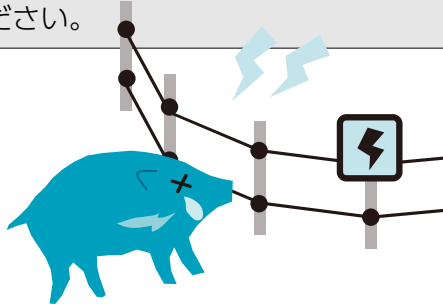
問い合わせ先
千葉県長生地域振興事務所地域環境保全課 ☎26-6731
産業振興課 農林振興係 ☎35-4447

農作物を有害鳥獣から守りましょう

イノシシ出没にご注意ください

近年、イノシシが通学路や住宅地等へ侵入するなどの報告が寄せられています。

イノシシを見かけた場合、驚かせたり、急に走り出したりせず、イノシシの視界から見えなくなるよう、できるだけ遠ざかり、安全な場所へ避難してください。



有害鳥獣被害対策をしましょう

鳥獣被害は、農家の生産意欲減退、耕作放棄地の増加をもたらすなどの一因となっています。

農作物の被害は、捕獲活動だけでは防ぐことができないのが現状です。

被害を防止するためには、イノシシの餌となる不要な果実や野菜の処分、隠れ場所となるヤブの刈り払いを行うなどの環境整備を実施してください。その上で、侵入防止柵を設置することが有効です。防止効果をさらに高めるためには、被害防止対策に地域で取り組むことが大切です。

問い合わせ先 産業振興課 農林振興係 ☎35-4447

～刑部区自主防災組織防災対策講習会を実施～

10月7日、梅乃木荘で刑部区（大岩司区長）と区内の自主防災会が合同で防災対策講習会を実施しました。防災意識の高揚、知識普及を図るため、地域での住民の役割などを基本とした災害対策講習（防災ゲーム「クロスロード」）や非常食の調理試食体験を実施しました。

平成30年10月末現在、町内で33の自主防災組織が設置されています。皆さんの地域でも防災について考えてみましょう。また、自主防災組織が未設置の自治会は、設置について検討してみてください。



問い合わせ先 総務課 行政管財係 ☎35-2111

東京2020大会 ボランティア募集中



オリンピック・パラリンピックの成功はボランティアの皆さんの活躍にかかっています。みんなで一緒に東京2020大会を盛り上げていきましょう。

活動内容	競技会場、選手村等における観客サービス、競技運営サポート、メディアのサポートなど
対象者	・2002年4月1日以前に生まれた方 ・日本国籍を有する方又は日本に滞在する資格を有する方
活動日数等	・10日以上を基本 ・休憩、待機時間を含む1日8時間程度
応募期限	12月上旬（予定）
お渡しする物品等	ユニフォーム一式、活動中の飲食、ボランティア活動向けの保険、活動期間中における滞在先から会場までの交通費相当1,000円/日

よくあるご質問

- ◎ 英語が苦手なのですが、応募できますか。
- ▲ 語学力を必要としない活動内容も多くあるため、語学に自信がない方でも、ボランティアとして活躍したいという熱意を持っている方には、積極的に応募いただきたいと考えています。
- ◎ 役割によって、特別な資格は必要ですか。
- ▲ 「移動サポート（運転等）」の一部の役割では、普通運転免許が必要です。その他の役割については、特別な資格を必要としていません。

申込み・問い合わせ先 TOKYO2020大会ボランティア運営事務局

URL <https://tokyo2020.org/jp/special/volunteer/> email: contact-center@volunteer.tokyo2020.jp

☎ナビダイヤル 0570-08-2020（IP電話・国際電話からの場合：045-330-3036）平日9:00～17:45受付

ながら町議会 だより

編集 長柄町議会広報編集特別委員会

主な内容

第3回定例会

定例会で決まったこと	8
長生郡市広域市町村圏組合議会議員の報告	10
決算監査報告	11
一般質問（5名）	12

第3回臨時会

臨時会で決まったこと	17
編集後記	17

第3回定例会

平成30年長柄町議会第3回定例会は、9月25日から26日までの2日間を会期として開催されました。提出された議案等の審議結果は次のとおりです。

第3回定例会 議案等審議結果一覧

議案名	議員名	結果			川嶋朗敬	鶴岡喜豊	池沢俊雄	三枝新一	山崎悦功	本吉敏子	山根義弘	古坂勇人	関民之輔	神崎好功	星野一成	月岡清孝	
		議決結果	賛成	反対													
議案第1号	長柄町家庭的保育事業等の設備及び運営に関する基準を定める条例の一部を改正する条例の制定について	原案可決	11	0	○	○	○	○	○	○	○	○	○	○	○	○	—
議案第2号	平成29年度決算認定について	継続審査（各常任委員会へ付託）														—	
議案第3号	平成30年度長柄町一般会計補正予算（第3号）	原案可決	11	0	○	○	○	○	○	○	○	○	○	○	○	○	—
議案第4号	平成30年度長柄町国民健康保険特別会計補正予算（第2号）	原案可決	11	0	○	○	○	○	○	○	○	○	○	○	○	○	—
議案第5号	平成30年度長柄町農業集落排水事業特別会計補正予算（第1号）	原案可決	11	0	○	○	○	○	○	○	○	○	○	○	○	○	—
議案第6号	平成30年度長柄町介護保険特別会計補正予算（第2号）	原案可決	11	0	○	○	○	○	○	○	○	○	○	○	○	○	—
議案第7号	平成30年度長柄町浄化槽事業特別会計補正予算（第1号）	原案可決	11	0	○	○	○	○	○	○	○	○	○	○	○	○	—
発議案第1号	精神障害者も千葉県重度心身障害者医療費助成制度の対象にすることを求める意見書	原案可決	11	0	○	○	○	○	○	○	○	○	○	○	○	○	—

※ ○…賛成、×…反対、欠…欠席、退…退席、除…除斥、議長は裁決に加入しないため「—」で表示

請 願・議員発議

今定例会に次の請願が提出され、本会議での審議の結果、全会一致で採択されました。また、採択された請願に係る意見書の提出については、議員発議として審議され、全会一致で可決し、関係行政庁へ意見書を提出しました。

件 名	請 願 者	紹介議員	結 果	
請願第1号 精神障害者も千葉県重度心身障害者医療費助成制度の対象とする意見書の千葉県への提出を求める請願書	長生郡市精神障害者家族会 ひびき会 会長 江澤 秀夫	本吉 敏子	採 択	全会一致

条例の一部改正

議案第1号 長柄町家庭的保育事業等の設備及び運営に関する基準を定める条例の一部を改正する条例の制定について

家庭的保育事業等の設備及び運営に関する基準の一部を改正する省令が公布されたことに伴い、長柄町家庭的保育事業等の設備及び運営に関する基準を定める条例の一部を改正するものです。

主な改正の内容は、いずれの項目も、従来の基準を緩和するものです。

決算認定

議案第2号 平成29年度決算認定について

平成29年度決算認定については、より詳細な審査が必要なため各常任委員会による継続審査となりました。（各常任委員会の審査は10月17日、18日に実施されました。）

補正予算

議案第3号 平成30年度長柄町一般会計補正予算（第3号）

予算現額に4,218万9千円を増額し、補正後の予算総額を39億2,592万2千円とするものです。

主な内容は、定住対策事業における地域資源発掘発信業務や利用者の増加による介護給付訓練等給付事業及びスマートインターチェンジ周辺整備の経費の増などです。

議案第4号 平成30年度長柄町国民健康保険特別会計補正予算（第2号）

予算現額に2,493万6千円を増額し、補正後の予算総額を10億172万7千円とするものです。

主な内容は、平成29年度国民健康保険療養給付費負担金の実績に伴う返還金によるものです。

議案第5号 平成30年度長柄町農業集落排水事業特別会計補正予算（第1号）

予算現額に1,260万円を増額し、補正後の予算総額を6,660万円とするものです。

主な内容は、刑部バイパス新設に伴う農業集落排水管移設に係る費用の増によるものです。

議案第6号 平成30年度長柄町介護保険特別会計補正予算（第2号）

予算現額に65万1千円を増額し、補正後の予算総額を7億4,072万8千円とするものです。

主な内容は、生活支援ボランティア養成等業務の委託費の増によるものです。

議案第7号 平成30年度長柄町浄化槽事業別会計補正予算（第1号）

予算現額に40万円を増額し、補正後の予算総額を6,600万円とするものです。

主な内容は、4月の人事異動に伴う人件費の増によるものです。

長生郡市広域市町村圏組合議会議員の報告

定例会の冒頭に、長生郡市広域市町村圏組合議会議員の池沢俊雄議員から平成30年第1回長生郡市広域市町村圏組合議会臨時会及び平成30年第2回長生郡市広域市町村圏組合議会定例会の報告がありました。以下、要約したものを掲載します。

平成30年第1回長生郡市広域市町村圏組合議会臨時会は7月13日に開会し、承認1件及び議案3件を審議し、同日閉会しました。

承認第1号 専決処分の承認を求めることについて

（職員の給与に関する条例の一部を改正する条例の制定について）

議案第1号 契約の締結について（し尿処理場解体工事を片岡工業株式会社と契約するもの）

議案第2号 契約の締結について（ごみ焼却施設基幹的設備改良工事を日立造船株式会社東京本店と契約するもの）

議案第3号 監査委員の選任につき同意を求めることについて（議会選出監査委員の退任に伴い、白子町議会議長職議員の板倉正道氏を選任するもの）

以上を審議し、承認第1号及び議案第1号から第3号についてはすべて原案のとおり承認、可決、同意されました。

平成30年第2回長生郡市広域市町村圏組合議会定例会は8月28日に開会し、平成29年度各会計の決算認定案4件及び議案4件を審議し、同日閉会しました。

- 認定案第1号 平成29年度長生郡市広域市町村圏組合一般会計歳入歳出決算の認定について
認定案第2号 平成29年度長生郡市広域市町村圏組合特別会計火葬場・斎場事業費歳入歳出決算の認定について
認定案第3号 平成29年度長生郡市広域市町村圏組合水道事業会計決算の認定について
認定案第4号 平成29年度長生郡市広域市町村圏組合病院事業会計決算の認定について
議案第1号 平成30年度長生郡市広域市町村圏組合一般会計補正予算（第1号）
議案第2号 平成30年度長生郡市広域市町村圏組合水道事業会計補正予算（第1号）
議案第3号 火災予防条例の一部を改正する条例の制定について
議案第4号 教育長の任命につき同意を求めることについて（現職の内田達也氏が本年8月31日で任期満了となるため、再任を求めるもの）

以上を審議し、認定案第1号から第4号は継続審査となり、決算審査特別委員会へ付託され継続審議となりました。また、議案第1号から第4号についてはすべて原案のとおり可決、同意されました。

決算監査報告（要約）

平成29年度長柄町一般会計及び特別会計歳入歳出決算並びに関係書類を8月28日、29日、31日の3日間で監査を実施いたしました。

審査の結果ですが、各会計の予算額、収入済額、支出済額、歳入簿、現金受払簿により出納証書類と照査の結果、決算は計数的に誤りがなく、出納処理の内容も正当なものであると認められました。

また、歳入歳出全般についての予算執行も適正に処理され、その執行実績についても所期の目的に沿い、住民福祉の増進が図られていることが推察されました。

財産に関する調書につきましては、公有財産、物品、出資による権利及び基金について、それぞれ調書の計数と財産台帳、備品台帳、預金通帳と照合した結果、計数はいずれも正確であると認められました。

決算規模を前年度と比較すると、歳入歳出とも決算額は減となっていました。

財政健全化法に基づく健全化判断比率の審査につきましては、一般会計の実質赤字比率及び一般会計と各特別会計を合わせた連結実質赤字比率は各会計の実質収支に赤字が生じていないため該当がありませんでした。

実質公債費比率につきましては、地方公共団体の経常的な一般財源である「標準財政規模」が増加したことから、前年度と比較し改善しました。

将来負担比率につきましては、将来負担額に充当可能な財源等の合計額が、将来負担額を上回ったことにより国の定める基準以下でした。

いずれの数値も前年度より向上すると同時に早期健全化基準より低い数値となっていることから、本町においては健全な財政運営がなされていると認められました。

今後も引き続き健全な財政運営をお願いし、決算監査報告といたします。

監査委員 風戸不二夫
山根 義弘

一般質問

— 議員5名が町政を問う —

三枝新一 議員（一問一答方式）

問1. 新公民館建設事業について

議員

現在の状況はどのようなか伺う。

清田町長

昨年6月、新公民館建設測量業務として、旧昭栄中跡地の測量業務を発注し、地形測量及び境界立ち会いなどを実施し本年3月末に業務完了となった。

また、5月23日の議会説明会において、CM（コンストラクション・マネジメント）につき説明し議会の了解をいただいた。なお、この方法は、コストの縮減、工期短縮、職員のスキル不足に

進めるとした場合、CM会社を決定するためのプロポーザルを実施することとなり、決定後、本格的な事業のスタートとなる。

議員

新公民館は、旧昭栄中跡地と決定されたと認識しているが間違いはないか伺う。

企画財政課長

昭栄中学校の跡地で検討することで決定している。

議員

新公民館は、公民館と学童クラブの複合施設で間違いないか伺う。

企画財政課長

複合については、何と何を複合化するのか、集約化するのか、一度ゼロから話を煮詰めていかなければならない。

議員

新公民館の建設場所は執行部に一任されていると思うが、建てる位置は何処か伺う。

企画財政課長

議会と相談をしながら進めるということで、何も決まっていない。

議員

新公民館建設は、執行部と議会の二輪で進めていくということに間違いはないか伺う。

企画財政課長

そのとおりである。

問2. CCRC事業の進行状況について

議員

前回2回定例会の町長一括答弁であったが、7月下旬開催予定の推進協議会の結果を伺う。

清田町長

7月31日に第4回長柄町生涯活躍のまち推進協議会を開催し、内閣府へ申請する「地域再生計画の内容」及び各事業の進捗状況の報告が行われ、再生計画は了承され、9月10日に内閣府地方創生推進事務局に申請し受理された。

議員

推進協議会の結果を踏まえて、今後どのように進むのか伺う。

清田町長

今年度中に地域再生計画として国に認められた場合は、来春、事業実施に係る推進交付金の申請を行う。なお、今後も推進協議会に諮りながら進めていく。

議員

リソル生命の森に1,000人を呼ぶ居住地を設けるという話は会議の中で出ているか伺う。それはいつまでにするのか伺う。

企画財政課長

出ている。報道発表では、2025年までにとなっている。

議員

2025年を目標として残った時間で、1,000人呼ぶ構想が実現出来るか疑問であるがいかがか伺う。

企画財政課長

リソル生命の森、リソルホールディングスグループとしても多少遅れることがあると7月31日の推進協議会の中で報告があった。また、明確にどのくらい遅れがあるかという話はなかった。

鶴岡喜豊議員（一問一答方式）

問ながら温泉の設計及び事業効果、費用対効果について

①ながら温泉の井戸の設計について

②イノシシ駆除の猟友会の効果について

③町長の住民との昼食会の効果及び住民又は自治会単位での対話のプランについて

④町道3033号線（大庭）の事業費に対する効果又振り分け率について

議員

①ながら温泉のポンプの能力は、吐出力0.3m³/minで、一日の吐出力は、144m³で、ながら温泉の使用量は一日29.3m³で能力5倍のポンプを設置し過大設計だと思うが執行部の考えを伺う。

①ながら温泉の井戸の設計

については、福祉センターの始業時刻から浴場の利用開始時刻の間に揚水し温める必要があるため、当該能力を要するポンプを設置した。

議員

②イノシシ駆除について、1市3町の猟友会による駆除がなくなるが、成果及び1市3町と長柄町での駆除の比較を伺う。

清田町長

②イノシシ駆除については、平成29年度は6頭、平成28年度は9頭の捕獲である。駆除の比較は、これから実施なので実績の比較はまだ回答出来ない。

議員

③町長は町民とのランチミーティングを実施してきたがその効果を伺う。また2期目は町民、自治会等の対話の計画があるか伺う。

清田町長

③ランチミーティングについては、平成23年度から開始し、住民から積極的な意見があり施策の参考になった。効果として住民と私、職員が直接対話することで要望を聞くだけでなく、行政側の考えも伝えられお互いの理解が深まり、行政運営への協力につながった。

2期目は「広報ながら」等で定期的に知らせ、5名程度の人数が集まれば開催していく。

議員

④鶴谷地先の町道2140号線は費用対効果を考え舗装幅員を4メートルから3メートルに変えて実施したが、大庭地先の町道3033号線の事業費は6億円と聞いているが費用対効果は金額、率ほどのくらいか伺う。6億円以上の費用対効果が出るとは考えられない。費用対効果が出ずに、2140号線のように舗装幅員を狭くするならば、3033号線は、何を減らして事業費を合わせる

のか伺う。

清田町長

④町道3033号線の道路改良工事は、平成15年5月に要望があり、協議を進め平成24年度から9年間で6億円の計画を策定し、現在7年目を迎えている。今後も機会を捉えながら、関係機関に対し、事業費の確保について強く要望活動を継続していきたい。また、本事業は計数的な事業効果を求めるものではない。本路線は、町の1級幹線町道であり、南北に縦貫する動脈的な特性や地域住民、道路利用者のニーズを勘案しながら、地域にとって必要な道路整備を行うことで、費用に対し高い整備効果を得ることが可能であると考えている。

議員

④町道3033号線の経過説明を質問しているのではなく、費用対効果を質問しているのでその金額、率を伺う。

建設環境課長

④それをやるにはかなり膨

大な委託料がかかり、この調査だけで何千万円という費用がかかる。

議員

④何でも委託でよくない、自分でやればいいと思うが考えを伺う。

建設環境課長

④交通量調査の分析はかなり複雑で、職員がやるというのは不可能だと考えている。

議員

④何でも委託で、課長が不可能ということであれば、金額等数字は出ておらず、質疑は平行線だと思うので質問を終わりとする。



本吉敏子 議員 (一問一答方式)

問1・職員の働き方について

議員 就労時間・残業時間の管理の実態について伺う。

清田町長 出勤簿及びタイムカードで管理している。

議員 長時間労働について伺う。

総務課長 時期により、長時間、月でいうと50時間程度残業がある職員がいる。できるだけ早期に改善できるように話し合いをしている。

議員 魅力ある職場としての取り組みについて伺う。

清田町長 管理職を中心に、人事評価制度などを通じて風通しのよい職場の実現を目指している。組織の在り方を見直し時代に即し、本町に適した組織を実現し、かつ職

員を適正に配置していく。

問2・ながら健康ポイント事業について

議員 8月からスタートした健康ポイントの付与対象の教室、進捗状況について伺う。

清田町長 ポイント付与となる教室は、公民館・武道館での51の教室やサークル活動、ウォーキングポイントのみの参加者は118人である。

議員 健康ポイント担当の専属の担当者の配置を提案するが考えを伺う。

清田町長 専任の職員を配置する予定はない。

問3・認知症対策について

議員 本町独自の認知症ケアパス作成について伺う。

清田町長 先日完成し、健康福祉課窓口及び長柄町ホームページに掲載した。

議員 認知症サポーターの現在の数と今後の目標を伺う。

清田町長 平成29年度末で250名、一般サポーターは107名、小中学校の児童・生徒・教諭で141名。今後も小中学校でのサポーター養成を継続するとともに、一般サポーターについても年10名程度を養成していく。

議員 認知症の方を介護する家族への支援について伺う。

清田町長 10月から認知症カフェを開設。医療・介護の専門職を配置し、相談支援を通じ、介護負担の軽減を図っていく。

議員 認知症初期集中支援チーム体制について伺う。

清田町長 本年4月から事業を開始し、サポーター医と毎月1回の報告会を実施している。

議員 認知症サポーター養成講座を受講した方について、今後の活動をどのように考えているのか伺う。

清田町長 それぞれの地域での活動はもとより、「認知症カフェ」での相談役を担っていただきたい。

議員 認知症カフェ（オレンジカフェ）について伺う。
※認知症カフェ：認知症の家族等が気軽に集まり悩みを話し合う場所。

清田町長 10月から月に1回開設を予定。お茶を飲みながら気軽に相談のできる場を提供していく。

議員 認知症高齢者への「悪質商法」への対応周知について伺う。

清田町長 家族や高齢者を支える関係者へ、機会を捉え、情報を提供していく。

議員 ケアパス作成にあたって誰が見てもわかりやすく、認知症ケアパスの用語の解説もつけていただきたいが考えを伺う。

健康福祉課長 ※認知症ケアパス：認知症の診断を受けた時にどこに相談したらよいか等の情報を集めた冊子。

議員 定期的なその記録を保存し、改善に努めたい。

議員 認知症サポーターの講習を受けた方は長柄町独自の見守り隊登録証を提案したいが考えを伺う。

健康福祉課長 検討したい。

議員 あんしん見守りキーホルダーというのがありますが、今後衣服に貼れるアイロンのプリントのネームシールなど提案したいが考えを伺う。

健康福祉課長 ニーズがどういったものが良いのかということも含めて研究していく。

川嶋 朗敬 議員 (一問一答方式)

問1. 発災時における職員の適切な初動体制について

議員

勤務時間外等に災害が発生した場合の効率的な初動時に必要な災害活動体制(災害優先業務)を伺う。

清田町長

長柄町地域防災計画に基づき、災害時職員初動マニュアル、業務継続計画及び避難勧告等の判断基準・伝達マニュアルにより、災害の状況に応じて対応している。

議員

全ての自然災害発生時に、地域防災に基づいた行動を、全ての職員がとることができるか伺う。

総務課長

地域防災計画に基づいた行動に不安を感じている職員はいる。

議員

実際に被災地に行くことや被災者の話を聞くことなどは、職員にとって重要である。本町では、被災者支援・復興などに携わった職員による研修会を開き災害時に対する意識を高めてきたか伺う。

総務課長

本町からは、宮城県山元町に3名の職員を支援・復興に派遣した。研修会などで災害の恐ろしさ等の体験講演は、行っていない。

議員

優先業務に重点をおいた緊急初動対応能力アップを強化した職員の防災訓練並びに受援対応訓練の円滑な業務遂行を伺う。

清田町長

業務継続計画及び避難勧告等のマニュアルを職員がよく理解し、災害時に円滑に対応できるように努めている。

いる。
また、ご指摘の訓練についても、今後、実施していきたい。

問2. 災害時における要援護者の避難体制づくりについて

議員

災害時要援護者の名簿登録者数を増やす手立てを伺う。

※要援護者：災害時に自力で避難することが困難な支援を要する方(高齢者、障がい者等)

清田町長

一昨年から民生委員の属する自治会以外の地区に民生委員協力員を設置した。加え、自治会、自主防災組織などの地域住民の協力を得ながら本事業の推進を図っている。

議員

災害時に犠牲者ゼロを実現させ、現状に即し、より正確な情報を把握した本町

の要援護者対象者に占める登録者数を伺う。

健康福祉課長

要援護者対象者数は、1,449人に対し、登録者数は、66人である。

議員

地域住民が災害時要援護者の状況・情報などの把握を共有する手立てを伺う。

清田町長

提出された要援護者の情報は、自治会をはじめ関係機関へ開示することとなる。定期的に台帳の更新を行い適切な情報管理に努めている。

議員

災害時に要援護者の居場所を早期に特定し、人命を守るために要援護者分布地図(福祉マップ)を作成し、民生委員の負担軽減を踏まえ、どのような検討業務を遂行してきたか伺う。

健康福祉課長

福祉マップは作成していない。

議員

災害時要援護者を支援す

る支援者が少なく、安否確認、避難誘導などの体制を整える手立てを伺う。

清田町長

地域防災力の向上と防災リーダーの育成が急務であると考ええる。

特に、防災リーダーについては、地域における指南役として、また、要援護者と支援者を繋ぐコーディネーターとして期待するものであり、今後も、防災訓練などを通じ地域防災力の向上とリーダーの育成に努めていきたい。



山根 義弘 議員（一問一答方式）

問1. 町福祉センターの管理運営について

議員

「ながら温泉」の浴場使用料について、高齢者や身体障害者等の負担軽減を望む声があり、減免措置を検討する考えはないか伺う。

清田町長

障害者手帳を有する方や被生活保護世帯の方においては、減免の対象となるよう、福祉センター運営委員会に諮り、条例の整備を図りたい。高齢者の減免措置については、施設運営に要する財源確保と受益者負担の原則により、引き続きご負担をいただきたい。

議員

浴場施設の増改築を望む利用者も多いことから、浴槽の増築、あるいは露天の設置について提案するがい

かがか考えを伺う。

清田町長

施設の利用目的や整備を行うための費用などを総合的に判断すると難しい。

問2. 奨学基金の運用について

議員

当該基金は、近年において運用実績がなく、また時代の推移と共に、今後とも運用は極めて低いのではないかと考えることから、「町奨学基金の設置管理及び処分に関する条例」の見直しをはじめ、何らかの有効的な措置が必要ではないかと考えるが見解を伺う。

清田町長

最後の貸し付けが平成20年3月ということ、ここ10年間で、貸し付けの実績がない。今後、貸付条件の変更と周知の仕方の工夫を

し、これからの長柄町を支えていく子供たちのために活用していきたい。

議員

今までのどのような方法で周知してきたのか伺う。

学校教育課長

高校生が対象ということ、中学卒業時に紙媒体において、お知らせして募っている。ただ、ここ数年間はそれも行われていないので、貸付範囲の拡大とともに多くの方々に利用していただけるよう、周知の仕方についてはこれから検討していかなければならないと考えている。

議員

借り受け需要が見込まれない場合は、奨学基金制度の廃止を行うとともに基金ではない新たな奨学制度の設立について検討すべきと考えられているか伺う。

学校教育課長

皆様にご意見をいただきながら関係各課の中で調整し、よりよい奨学制度にしていかなければならない。

問3. 市町村合併について

議員

少子高齢化、人口減少社会において、スケールメリットを生かした新たな市町村合併の模索が必要ではないかと考えるがいかがか伺う。

清田町長

合併問題は避けては通れない道と認識している。郡市の8つ目の自治体と言える「長生郡市広域市町村圏組合」が機能しているからこそ見えてこないデメリットの部分について、しっかりと7人の首長で意見を出し合い、議論を継続することこそが肝要であり、ひいては我が長柄町の町民にとって何より大事なことと、思っている。

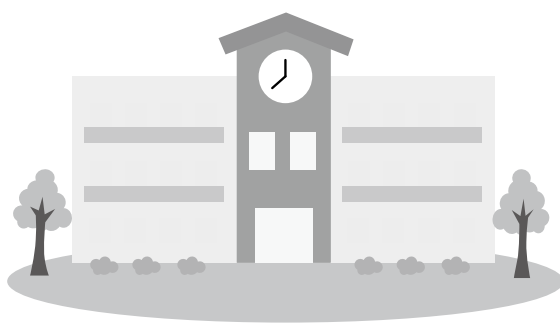
「少子高齢化、人口減少」の課題を受け、今後も内と外、ともに情報感度を高めつつ、機を逸することなくしっかりと広域行政にあたっていきたい。

議員

地方創生を成し遂げるためには近隣市町村との合併論議は必須であると考えるが、町長の考えを伺う。

清田町長

近隣市町村との合併論議については、議員のご意向と同じく必須という立場である。機を逸せず対応していきたい。



第3回臨時会

平成30年長柄町議会第3回臨時会は、10月22日の1日を会期として開催されました。提出された案件は、同意2件で原案のとおり同意されました。

第3回臨時会 議案等審議結果一覧

議案名	議員名	結果			川嶋朗敬	鶴岡喜豊	池沢俊雄	三枝新一	山崎悦功	本吉敏子	山根義弘	古坂勇人	関民之輔	神崎好功	星野一成	月岡清孝
		議決結果	賛成	反対												
同意第1号	副町長の選任について	原案同意	11	0	無記名投票による採決										—	
同意第2号	教育委員会委員の任命につき同意を求めることについて	原案同意	11	0	無記名投票による採決										—	

※ ○…賛成、×…反対、欠…欠席、退…退席、除…除斥、議長は裁決に加わらないため「—」で表示

人事案件

同意第1号 副町長の選任について

欠員となっている長柄町副町長に田中武典氏（市原市）を選任することに同意を求めるものです。

同意第2号 教育委員会委員の任命につき同意を求めることについて

現職の大野正己氏（刑部）が本年11月10日で任期満了となるため、新たに篠田孝行氏（大津倉）を教育委員に任命することに同意を求めるものです。

編集後記

西日本豪雨及び北海道胆振東部地震により被災された皆様に心よりお見舞い申し上げます。被災地の一日も早い復旧・復興をお祈り申し上げます。

また、今夏の猛暑は気象庁によると災害的な暑さであるという報道発表があったとおり、自然の脅威が今まで以上に身近に感じた年ではなかったでしょうか。

では、起こりうる災害に対してどうすれば防災、危機管理の向上につながるのでしょうか。

そのためには防災意識を高めるための取組みが重要である。

「ひと」は、無意識に自分は安全だと思い込みをしている人が多いのではないかと。

議員としては本会議での質疑、提案等を介して危機管理の重要性を訴えていくこと、公助には限度があるため共助（安否確認等をするには近隣の「ひと」の力が大切である。）の構築の強化も必要である。

「ひと」のつながりによる災害に強いまちづくりを推進していくことが求められている。

結びに、議会広報編集特別委員6名は本議会報を媒体として、町民が主役の「より開かれた議会」を目指すと共に、議会活動等の情報提供に努め、これからも町民の皆様の声をお聞きしながら「協働のまちづくり」の一助に資するよう議会報を編集して参ります。

議会広報編集特別委員会

あなたも議会を傍聴しませんか

（次回定例会は平成30年12月10日（月）からの予定です。）

議会本会議の会議録を長柄町ホームページにて公開していますので、是非ご覧ください。町民の皆様方のご意見、ご要望等ありましたら議会事務局までご連絡いただければ幸いです。

【問い合わせ先】 議会事務局 ☎35-2438

介護予防出張教室だより 第26号 榎本教室

【開催日時】 毎月第3水曜日
13:30～15:00

【場 所】 榎本集会所
【参加者】 8～10名

9月のプログラム

- | | |
|--------------|----------------|
| 1. ウォーミングアップ | 6. 脳トレ(あじさい作り) |
| 2. 健康チェック | 7. お手玉 |
| 3. 手指の運動 | 8. 歌 |
| 4. 座っても体操 | |
| 5. 脳トレ(言葉作り) | |



*今回は榎本教室で行っている脳のトレーニング(脳トレ)を紹介します。

<50音表を使って、いろいろな言葉をつくろう>

今回のルールは・・・

- ・ 3文字以上の言葉をつくる
- ・ ん を使わない
- ・ 同じ文字を何回使ってもよい

例) アイスクリーム ○
りぼん × (ん が入っている)



(アジサイはり絵)

<色紙を使って、貼り絵作り>

ちぎった色紙を、下絵のかいてある紙に貼ってアジサイをつくりました。
ひとりひとりが自分のペースで作業を進めて、楽しみながら完成させました。

このほかにも脳トレには色々なものがあります。
無理なく、楽しく行っていきましょう♪

- ・ 頭の体操になるもの(クイズ、ことば作り、しりとりなど)
- ・ 何かを作りあげるもの(折り紙、はり絵、ぬり絵、季節の飾り作りなど)
- ・ 体を動かすもの(手遊び、体操など)

榎本教室に参加している方の声を紹介します。

- ・ いつも来るのが楽しみ。
- ・ みんなと会えるのが楽しみ。
- ・ 一人ではやれないことも、みんなですると楽しい。
- ・ 一つのものにゆっくり時間をかけてできるのが良い。
- ・ 脳が活性化する。



一緒に活動してくれる仲間(介護予防サポーター)を募集します!

主に介護予防出張教室の運営(血圧測定・脳トレ・体操の実施・参加者との交流等)や介護予防普及活動をしています。毎月の定例会や教室、研修に参加・活動できる方で、ご興味のある方、仲間づくりをしたい方はご連絡ください。

平成31年

成人式

町では、新成人の門出を祝うため、次のとおり成人式を行います。

日時 平成31年1月13日(日) 10:00～(受付9:30)

会場 公民館 講堂

対象者 平成10年4月2日～平成11年4月1日までに生まれた町在住の方

※現在、町外にお住まいの方で出席を希望される場合は、お問い合わせください。



平成30年 成人式

問い合わせ先 生涯学習課 (公民館) ☎35-3242

祝

米寿 おめでとうございます



今月米寿を迎えた皆さん

山田 昌司さん(国府里)

新澤 義明さん(長柄山)

石井 芳夫さん(徳増)

他1名

広報「ながら」の発行月に米寿(数え88歳)を迎えられる方々を紹介します。米寿を迎えられる方のお宅に伺いますので、ご協力をお願いします。

問い合わせ先 企画財政課 広報統計係 ☎35-2110

第8支団秋季訓練

10月14日、団員の災害現場での消防活動技術習得のため、味庄分署指導のもと、無線機を活用したポンプ中継送水訓練を長柄町役場駐車場で実施しました。



問い合わせ先 総務課 行政管財係 ☎35-2111

千葉大学カレッジリンク in 長柄町を開催しました

10月13日、14日の2日間、千葉大学公開講座「カレッジリンク in 長柄町」が長柄町役場及びリソル生命の森フォレストアカデミーを会場に行われ、千葉大学ほか全国からの大学生12名を含む21名の参加者で行われました。

長柄町を活性化していくため、町の資源をブランド化して、どのように発信していくかを学びました。



問い合わせ先 企画財政課 企画政策係 ☎35-2110



特定健康診査のお知らせ

忘れていませんか？ 今年の健康チェック！！

長生郡市内の契約機関で、12月25日（火）まで受診することができます。

対象者 長柄町国民健康保険に加入している40歳から74歳までの方
費用 2,000円
受診に必要なもの 保険証、受診券及び問診票（白色）

※結核・肺がん検診、前立腺がん検診、肝炎ウィルス検診も特定健診に併せて受診できます。
 ※自費で人間ドックや健診を受けた方は、その結果の提出で健診受診に代えられます。
 ※あらかじめ受診希望医療機関へ予約のうえ、受診してください。健診結果は受診した医療機関から説明されます。

問い合わせ先 税務住民課 国保年金係 ☎35-2113

麻しん、風しんが 流行しています

麻しん又は風しんを疑う症状が現れた場合は、周囲への感染を防ぐため、必ず事前に医療機関に電話連絡でその旨を伝え、医療機関の指示に従って受診しましょう。

受診時は、公共交通機関等の利用を避けるとともに、妊婦との接触を避けましょう。

麻しん及び風しんには予防接種が有効です。予防接種を2回受けていない方や予防接種歴が不明な方は、かかりつけ医などに相談の上、抗体検査や予防接種を検討しましょう。また、定期接種を確実に受けましょう。

※第1期：1歳以上2歳未満

第2期：5歳以上7歳未満の者であって、小学校就学前の1年間



12月の保健事業のお知らせ

事業名	実施日	受付時間	対象者	場所
3歳児健康診査 1歳6か月児健康診査	10日(月)	3歳児 12:50~13:00 1歳6か月児 13:00~13:10	3歳児 平成27年8月、9月生まれ 1歳6か月児 平成29年4月、5月生まれ	保健センター

問い合わせ先 健康福祉課 健康管理係 ☎35-2414

12月 ながらこども園 子育て支援センターカレンダー

日(sun)	月(mon)	火(tue)	水(wed)	木(thu)	金(fri)	土(sat)
						1
2	3	4	5 おはなし広場 10:00	6 誕生会 身体測定		8
あそびの広場 9:00~16:00						
9	10	11	12 ベビーマッサージ 10:00~11:00	13	14 リトミック教室 10:00~11:00	15
あそびの広場 9:00~16:00						
16	17	18	19 おはなし広場 10:00	20 クリスマス会 (体験入園)	21	22
あそびの広場 9:00~16:00						
23	24	25 つくって遊ぼう 10:30	26	27	28 リトミック教室 10:00~11:00	29
30	31	あそびの広場 9:00~16:00				

※あそびの広場の時間帯が変更になる場合がありますので、支援センターだよりと併せてご確認ください。

※年末年始(12月29日~1月3日)は、支援センターをお休みさせていただきます。

体験入園を行います！

クリスマス会

12月20日(木) 10:00~11:00

こども園でクリスマス会が行われます。

サンタさんやこども園のお友達と一緒に歌を歌ったり、ダンスをしたり、楽しいひと時を過ごしませんか？



リトミック教室

12月14日(金)・28日(金)

10:00~11:00

親子で触れ合いリズム遊びを楽しみましょう。



育児相談

月~金曜日(祝日を除く)

9:00~15:00

電話でもご相談をお受けしています。

支援センターの様子



おはなし広場



ベビーマッサージ教室



つくって遊ぼう

『支援センターだより』を発行しています。ホームページ、役場・公民館にも置いてありますのでご覧ください。

問い合わせ先 ながらこども園 ☎35-3102

国民年金保険料は口座振替・クレジットカード納付が便利でお得です

国民年金保険料の納付には、口座振替・クレジットカード納付がご利用になれます。

口座振替には、当月分保険料を当月末に振替納付することにより、月々50円割引される「早割制度」や、現金納付よりも割引額が多い「6か月前納」「1年前納」「2年前納」もあり大変お得です。

口座振替をご希望の方は、納付書または年金手帳、通帳、金融機関届出印を持参の上、ご希望の金融機関または年金事務所へお申し出ください。

クレジットカード納付は、当月分保険料を当月末にクレジットカード会社が立替納付します。「6か月前納」「1年前納」「2年前納」は現金納付と同じ割引額となり、納め忘れないので便利です。

クレジットカード納付をご希望の方は、納付書または年金手帳、クレジットカードを持参の上、年金事務所へお申し出ください。カード名義人が本人・配偶者以外の場合は、カード名義人の同意書の提出が必要となります。

☎ 千葉年金事務所
☎043-242-6320

しらこ落語会

日時 平成31年2月9日(土)
開園14:00(開場13:30)

場所 白子町青少年センターホール

出演 春風亭 昇太
三遊亭 美るく
林家 時蔵

座席 全席指定2,000円(税込み)

入場券 12月10日(月)9:00販売
開始(祝日及び12月29日～1月3日を除く9:00～17:00)

販売窓口 白子町教育委員会
・車椅子でお越しの方は事前にご連絡ください。
・前売りで完売した場合、当日券はありません。
・未就学児の入場はご遠慮願います。

☎ 白子町教育委員会 ☎33-2144

第107回マンスリーウィークエンド ～家族とステキなクリスマス～

期間 12月8日(土)13:00～
12月9日(日)14:00(1泊2日)

内容 「スキレットでパンケーキ」「キャンドル作り」「クライミングウォール」「キャンドルナイト」など、家族ごとにいくつかのプログラムを選択して参加できます。

対象 3歳以上中学生以下のお子さんを含むご家族

定員 35組

参加費

小学生:3,940円 中学生:4,140円
未就学児(3～6歳):3,570円

乳児(3歳未満):530円

大人(千葉市民):4,960円、

大人(千葉市民外)5,780円

施設使用料、リネン代、食事代(夕1回、朝1回、昼1回)、プログラム代を含む

申込 往復はがきまたは、電子メールに必要事項を記入の上、11月17日(土)までに申込み。

必要事項 ①イベント名 ②代表者氏名 ③住所 ④電話番号(自宅・携帯電話)

⑤参加者人数(お子さんの学年・年齢)
※グループでのお申込みもできます。

詳しくはホームページをご覧ください。
か、電話にてお問合せください。

【往復はがきの宛先】

〒297-0217 長生郡長柄町針ヶ谷
1591-40 千葉市少年自然の家

【電子メールの宛先】

shusai-oubo@chiba-shizen.jp

☎ 千葉市少年自然の家
☎35-1131 FAX35-1134

特設人権相談所の開設

日時 12月20日(木)
10:00～15:00

場所 長柄町福祉センター

内容 いじめ、親子・夫婦・扶養・相続などの家庭問題、借地・借家・名誉・信用・差別・いやがらせなど、人権上の問題や悩みごとなどの相談

相談員 人権擁護委員

【相談は無料で、秘密は固く守られます。】

☎ 千葉地方法務局茂原支局
☎24-2188

暮らしの情報

暮らしに役立つ情報をお届けします

平成31年度

千葉県生涯大学校学生募集

応募条件 健康、仲間づくり、社会参加に興味のある千葉県在住の方で、原則として60歳以上の方

募集期限 12月28日(金)まで

願書配布場所

生涯大学校各学園・町健康福祉課・県庁高齢者福祉課

※郵送でも取り寄せることができます。140円切手を貼った返信用封筒(角2)を同封し、千葉県生涯大学校事務局まで郵送ください。

☎ 千葉県生涯大学校事務局
〒260-0801 千葉市中央区仁戸名町666-2 ☎043-266-4705

総務省 平成30年度テレワークマネージャー派遣事業がはじまりました

企業・地方公共団体等で働き方改革の導入実績を持つ専門家(テレワークマネージャー)を無料で派遣します。働き方改革導入の効果や、それを促進するICTツール、セキュリティ等に関する情報提供をします。

応募期限:平成31年2月28日(木)

支援期限:平成31年3月8日(金)

支援回数:3回まで

(1回あたり最大6時間。インターネットによる円遠隔対応も可能)

申込方法:ホームページの派遣申請フォームまたはFAXでお申込みください。

☎ テレワークマネージャー派遣事業事務局(株式会社NTTデータ経営研究所)
<http://www.keikeiken.co.jp/h30telework/>
FAX 03-3221-7022

浄化槽の法定検査のお知らせ

浄化槽は、私たちの生活から出る家庭排水を浄化する設備として、水環境の保全に大きな役割を担っています。

その浄化槽が正常に機能し、放流水の適正な水質が確保されているかを確認するため、浄化槽法では設置後及び毎年1回の法定検査が義務付けられています。

指定検査機関からの案内に従い必ず法定検査を申し込んでください。案内が届かない場合は、指定検査機関にお問い合わせ下さい。

※町設置型浄化槽を設置しているお宅については町で法定検査を依頼して受検していますので手続きの必要はありません。

問い合わせ先

検査：指定検査機関公益社団法人
千葉県浄化槽検査センター

☎043-246-6283

制度：千葉県環境生活部水質保全課

☎043-223-3813

11月30日は「年金の日」です

厚生労働省では、「国民お一人お一人、「ねんきんネット」等を活用しながら、高齢期の生活設計に思いを巡らしていただく日」として、11（いい）月30（みらい）日を「年金の日」としました。

この機会に、「ねんきん定期便」や「ねんきんネット」で、ご自身の年金記録と年金受給見込額を確認し、未来の生活設計について考えてみませんか。

「ねんきんネット」をご利用いただくと、いつでもご自身の年金記録を確認できるほか、将来の年金受給見込額について、ご自身の年金記録を基に様々なパターンの試算をすることもできます。

「ねんきんネット」については、日本年金機構のホームページでご確認いただくか、千葉年金事務所にお問い合わせください。

☎ 千葉年金事務所

☎043-242-6320

11月～12月は「労働保険適用促進強化期間」です。

労働保険は、労災保険と雇用保険の総称です。農林水産の事業の使用労働者5人未満の個人事業を除き、労働者を1人でも使用する事業主は、労働保険徴収法により労働保険に加入手続きをしなければならないことになっています。

労働保険は、働く人が労働災害を被った時、失業した時に所定の保険給付を行う制度です。パートタイム労働者・派遣労働者についても一定の要件により雇用保険が適用されます。

未手続事業の事業主は至急、加入手続きをしてください。



☎ 千葉労働局労働保険徴収課

☎043-221-4317

自衛官等募集

防衛省・自衛隊では、「中学校等卒業予定者及び卒業者」を対象とした「陸上自衛隊 高等工科学校生徒」を募集しています。

募集種目	応募資格	受付期限 (締切日必着)	期日(期間)	合格発表	入校	待遇・その他
陸上自衛隊高等工科学校	平成31年4月1日現在、15歳以上17歳未満の男子で中学校等卒業予定者及び卒業者	11月30日(金)	平成31年 1月5日(土)～7日(月) までのうち指定する1日	平成31年 1月17日(木)	平成31年 4月上旬	【身分】 特別職国家公務員「生徒」 (自衛官ではありません。) 【生徒手当】 月額:101,000円を支給 (平成30年2月現在) 期末手当:年2回 (6月・12月) 【教育】 生徒過程修了時に高等学校の卒業資格を取得することができ、防衛大学校等への受験資格が得られます。
		平成31年 1月7日(月)	【1次試験】 平成31年1月19日(土) 【2次試験】 平成31年 2月1日(金)～4日(月) までのうち指定する1日	平成31年 2月15日(金)		

※詳しくは下記までお問い合わせください。

問い合わせ 自衛隊 茂原地域事務所(千葉地方協力本部) ☎25-0452

なから俳句

十月の句会より

今月のお題

- ① 新酒
- ② 柿
- ③ ④ 当季自由句

山崎清風

- ① 新酒捧ぐ黄泉の国など有りしかと
- ② 人生に折り返しなし柿熟す
- ③ 看取る手に語り尽きない星月夜
- ④ 逝きし夫今どのあたり鶉の啼く

山根義弘

- ① 新酒汲む柄杓持つ手に力入る
- ② 庭先の渋柿熟れし鳥の食む
- ③ ひらり舞う紅葉回廊歩み止め
- ④ 秋桜一夜の風雨哀れかな

星野唯次郎

- ① 笠森の寺にあげたる新酒かな
- ② 柿食べて尼僧一人の鐘をつく
- ③ 雨やみて筑波の山に月明り
- ④ 新走り山寺の鐘心地よく

伊藤照子

- ① 新酒酌み二人で祝う誕生日
- ② 鴉来て熟柿くわえて飛び去りぬ
- ③ 秋の夜に続きありそな長電話
- ④ 綱引きに声援そろう運動会

大野史恵

- ① 祖母の手に新酒の香り願ひ込め
- ② 大木の夕日に映ゆる柿たわわ
- ③ 八十路こえ祝う鎮守の秋祭
- ④ 着飾りてそぞろ歩き紅葉狩

角田揚子

- ① 新酒呑み今日も元気なひとときを
- ② ありがとっ秋色の柿旬の味
- ③ 冬木の芽固し初心を忘れまじ
- ④ 湯豆腐や今日の一日も恙なく

白井徳郎

- ① 正坐して今年の酒を嘗めり
- ② 柿の実の夕日に染まり里は静
- ③ 透析のベッドに寝ぬて秋枕
- ④ 町中に残る稲田や捨て案山子

白鳥紅星子

- ① 復興の兆しぞ新酒の旗なびく
- ② 柿たわわ水害も無き長柄郷
- ③ 秋天にひびく歓声子等再会
- ④ 上棟の五色の旗や天高し

清水健治

- ① 親離れ出来ぬ子と酌む今年酒
- ② 片言の孫の指さす柿を挽ぐ
- ③ 一片の秋雲と入る峽の中
- ④ 菊活くる添いし夫婦も喜寿傘寿

花嶋安美

- ① もつ少しと新酒をねだる父の顔
- ② 実家の妹柿葉に便り書き添へて
- ③ 名月やブルームーンの曲流れ
- ④ 安全な下校見守る秋の空

渡辺みのる

- ① 酌み交わす人すでになき新酒かな
- ② 渋抜きの柿にわずかな香りあり
- ③ はらべこの青虫いつか昇天す
- ④ 流れ星カラスのぱん屋乗せたまま

公民館教室紹介

今月は、公民館主催教室の「太巻寿司作り教室」を紹介いたします。基本の酢飯づくりから、厚焼きの卵焼きを学び、海苔巻きと卵巻の2本を巻きました。海苔・かんぴょう・青菜・山ごぼう・しば漬を使って、今回は「赤とんぼ」と「おもいのまま」という柄を作りました。ひとつひとつ丁寧な作業を重ねて、おいしくてきれいな太巻寿司が出来上がりました。



公民館図書室

おもしろな
新着図書のお知らせです。



一般書

書名	著者名
下町ロケット4 ヤタガラス	池井戸 潤
思い出が消えないうちに	川口 俊和
想い人 あくじゃれ瓢六 6	諸田 玲子
死神刑事 (デカ)	大倉 崇裕
はしからはしまで みとや・お瑛仕入帖 3	梶 よう子
影ぞ恋しき	葉室 麟
愛なき世界	三浦 しをん
国宝 上(青春篇)・下(花道篇)	吉田 修一
悪魔と呼ばれた男	神永 学
任務の終わり 上・下	スティーヴン・キング

児童書

書名	著者名
かあちゃんのジャガイモばたけ	アニタ・ローベル
謎解きカフェの事件レシピゆめぐるま	田村 理江
まいにちがプレゼント	いもと ようこ
さんさんさんば	えがしら みちこ
モンスター・ホテルでハロウィン	柏葉 幸子
どんぐりむらのいちねんかん	なかや みわ
けんかはやめやさ〜い	わたなべ あや
ねこの町の本屋さん	小手鞠 るい
小学生まじよとまほうのくつ	中島 和子
ねずみくんのうんどうかい	上野 紀子

各種相談日程

【町】

心配ごと相談	11月20日(火)・12月20日(木)	10:00~15:00	福祉センター ☎35-0260
人権相談	12月20日(木)・2月20日(水)	10:00~15:00	〃
	●いじめ ●扶養相続等の家庭問題 ●いやがらせ等の悩みごとに関する相談です。		
行政相談	11月20日(火)・1月21日(月)	10:00~15:00	福祉センター ☎35-0260
	●行政に関する苦情相談です。		

※心配ごと相談・人権相談・行政相談については、相談日に限り電話での相談も受け付けています。

移動交番	役場 12月6日(木)	10:00~11:30	茂原警察署地域課 ☎22-0110
	役場 12月13日(木)	13:30~15:00	
子どもの虐待などの相談	児童福祉法が改正されて相談先が広がりました。児童相談所や福祉事務所に加え、身近な市町村の窓口が子どもに関するあらゆる相談や虐待の疑い等の連絡も受け付けます。		健康福祉課 ☎35-2414

【長生健康福祉センター：茂原市茂原1102-1 長生合同庁舎内】

不妊相談	地域保健福祉課までお問い合わせください。	(予約制)	地域保健福祉課 ☎22-5167
こころの健康相談	地域保健福祉課までお問い合わせください。	14:00~16:00(予約制)	
精神障害者社会復帰事業(デイケアクラブ)	毎月 第2木曜日	10:00~16:00(登録制)	
エイズ・感染症・肝炎検査(無料)	[即日検査] 毎月第1・3火曜日	13:00~14:00(予約制)	
	[夜間検査] 偶数月 第3火曜日	17:30~19:00(予約制)	
骨髄バンクドナー登録受付	毎月 第1火曜日	10:00(予約制)	
腸内細菌検査(有料)	毎週火曜日(第5週を除く)	9:00~11:00	
家庭児童相談	月曜日~金曜日	9:00~17:00	
母子父子自立支援	月曜日~金曜日	9:00~17:00	
DV相談	来所相談:火曜日(予約制) 電話相談:月曜日~金曜日	9:00~17:00	
障がいのある人への差別に関する相談	月曜日~金曜日	9:00~17:00	専用電話 ☎26-1510

※該当日が祝日の場合は実施しません。※詳細については電話でお問い合わせください。

病気の豆知識

植え込み型心電図モニターって知ってますか??



塩田記念病院
循環器内科
大橋潤一 医師

植え込み型心電図モニターとは、長期間心臓の拍動を継続的にモニターし、不整脈や失神などの症状が起きた時の心電図を記録する装置です。

失神で病院を受診される方は実際、非常に多くいらっしゃいます。検査で原因が解明されれば良いのですが、病院に到着した時には症状は完全に回復しており、様々な検査を行っても、正常という判断になってしまうこともあります。一時的に不整脈が出現して、それが原因で失神を起こしているとなると、当然発作中の心電図を見ないと分からないわけです。通常の検査では限界があります。また脳梗塞を繰り返している患者さまの中には、御自身では気づいていないだけで心房細動という不整脈を持っていらっしゃる

方がいらっしゃるかもしれません。中でも厄介なのは持続しているわけではなく時折、発作的に出現して自然に元の正常な脈に戻る、という発作性心房細動というものがあります。心房細動が出現すると心臓の中に血栓という血の塊ができやすく、それが剥がれ飛ぶと脳梗塞を起こします。脳血管の動脈硬化が原因の脳梗塞とは発症の仕方が違うため、治療薬が異なります。したがってこの発作性心房細動を見つけるためにも継続して心電図をモニターすることが重要となります。

植え込み型心電図モニターはわずか2cm、重さも2.5g程で左胸の皮膚の下に局所麻酔で埋め込みます。最大で3年間、異常な心電図が出ていないかモニターすることが出来ます。手術時間は5分ほどです。ペースメーカーとは違いますので携帯電話の使用やMRI検査もすぐに可能です。

原因不明の失神や脳梗塞を繰り返している方は是非、当院へ御相談頂

医療法人 **SHIODA**
塩田記念病院
TEL 35-0099

編集後記

〇〇の秋と言いますが、どんな秋をお過ごしですか?秋はイベントが多いので、最近は週末に仕事が入ることが多いです。なので、平日に休暇をいただいて部屋の掃除をしています。空気が乾燥しているので洗濯物がよく乾いて気持ちいいです。(貝塚)

人口と世帯数

11月1日現在

人	口	7,076人(-17)
男	3,596人(-13)	
女	3,480人(-4)	
世帯数	2,974世帯(+1)	
10月中の動き		
転入	12人	転出 18人
出生	1人	死亡 12人

今月の納税のお知らせ

国民健康保険税 第5期
介護保険料 第4期
後期高齢者医療保険料 第5期
納付期限は、11月30日(金)です。納め忘れないようご注意ください。
※口座振替申込みの方は、納付期限の前日までに口座の残高確認をお願いします。



ヘルスメイトおすすめ！健康レシピ

彩りサラダ



ワンポイントアドバイス

サラダ油を少な目にして、プレーンヨーグルトを加えてエネルギーを控えめにしています。ビタミン・ミネラルを含んだ野菜と一緒に摂ることで、免疫力をアップしてくれます。

アーモンドは粉のように、細かくし過ぎない方が香ばしくて、歯ごたえもあり美味しいです。

☆栄養量（1人分） エネルギー 179kcal たんぱく質 10.7g 脂質 12.6g カルシウム 145 mg 食塩 1.0g
日本食生活協会 生涯骨太クッキングより

【材料 / 4人分】

- ブロッコリー…………… 1/2 株
- 茹でたこ…………… 80g
- プロセスチーズ…………… 60g
- パプリカ（黄）…………… 1/4 個
- プチトマト…………… 5個
- アーモンド（素焼き）…………… 15g

【ヨーグルトドレッシング】

- プレーンヨーグルト…………… 大さじ5
- サラダ油…………… 大さじ2
- 酢…………… 小さじ4
- 砂糖…………… 小さじ1/2
- 塩…………… 小さじ1/3

◆作り方◆

- ①ブロッコリーは小さめの小房に分けて茹でる。ザルにあげて冷まし、ペーパーで水気をとっておく。
- ②茹でたこは1cmの厚さに、プロセスチーズとパプリカも1cm角にする。プチトマトはくし形に4つに切る。アーモンドは粗く刻む。
- ③ヨーグルトドレッシングは、材料をしっかり混ぜる。
- ④アーモンド以外の材料を③のドレッシングで和えて器に盛りつけ、アーモンドをのせる。

問い合わせ先 健康福祉課 健康管理係(長柄町食生活改善健康づくり推進委員会 事務局) ☎35-2414

各公共施設の 休館日

- 町公民館 11/19(月)、26(月)、12/3(月)、10(月)、17(月)、25(火)、28(金)
- 町福祉センター 11/19(月)、26(月)、12/3(月)、10(月)、17(月)、25(火)
- 都市農村交流センター 11/22(木)、29(木)、12/6(木)、13(木)、20(木)、27(木)

※いずれも12月29日～1月3日まで年末年始のため休館します。

こども急病電話相談

夜間、お子さんの具合が急に悪くなったときに、看護師や小児科医が電話でお子さんの症状を伺い、すぐに医療機関で受診した方が良かったか、家で様子を見ても大丈夫か等をアドバイスします。

相談時間 毎日夜間 19:00～翌6:00まで

電話番号 #8000 (プッシュ回線・携帯電話)

☎043-242-9939

(ダイヤル回線・#8000をご利用いただけない場合)

救急安心電話相談

救急車を呼ぶか迷ったら#7009へご相談ください。

相談受付日時

○月曜日～土曜日 18:00～23:00

○日曜日・祝日・年末年始・ゴールデンウィーク
9:00～23:00

電話番号

プッシュ回線・携帯電話 #7009

ダイヤル回線・IP電話・PHS ☎03-6735-8305

日曜・休日当番医案内

診療時間は

9:00～17:00までです。

救急患者の方が優先となります。

日曜・休日当番医は、変更となる場合があります。

中央消防署指揮情報係 (☎24-0119) へお問い合わせください。

月/日	茂原地区	
	内科系	外科系
12/2	ポプラクリニック (23) 3111	穴倉病院 (24) 2171
12/9	渡辺医院 (27) 7733	三枝医院 (25) 2203
12/16	鵜沢外科内科クリニック (34) 2496	穴倉病院 (24) 2171
12/23	清水三郎医院 (25) 0776	公立長生病院 (34) 2121
12/24	鵜澤医院 (34) 2008	塩田記念病院 (35) 0099
12/30	上茂原診療所 (25) 2510	穴倉病院 (24) 2171
12/31	公立長生病院 (34) 2121	聖光会病院 (35) 5151

長生都市夜間急病診療所案内

●診療科目:内科・小児科 受付時間:19:45～22:45

茂原市八千代1-5-4 (消防署裏) ☎24-1010

●夜間急病診療テレフォン案内 19:00～翌6:00 ☎24-1011