

# 消防士さんと一緒に防災訓練!

9月6日(水)に長柄保育所にて、味庄分遣所職員の指導により防災訓練が行われました。



## 主な内容

- 10月1日から国保が一部変わります!...2P
- 第3回エコフェスタ in 千葉 .....4P
- 食事について考えて見よう① .....6P
- お知らせ .....11~13P
- 地域安全ニュース .....15P
- 各種相談 .....16P

# ながら

広報

### 人口と世帯数

(平成18年9月1日現在)

人口	8,424人 (- 4)
男	4,216人 (± 0)
女	4,208人 (- 4)
世帯数	2,795世帯(+ 3)
	( ) 内は前月比



**No.288** 平成18年9月19日発行

発行・編集/長柄町役場総務課 ☎0475-35-2111 〒297-0298 千葉県長生郡長柄町桜谷712番地  
 長柄町ホームページ <http://www.town.nagara.chiba.jp/>

平成18年6月の医療制度改革関連法成立により

# 10月1日から国保が一部変わります！

## 70歳以上の人

**1 一定以上の所得がある人の自己負担割合が変わります**  
70歳以上または老人保健でお医者さんにかかる人のうち、現役並み所得のある一定以上所得のある方は、医療機関に支払う自己負担割合が引き上げられます。

平成18年9月30日まで

一般又は低所得の人  
**1割**

一定以上の所得のある人  
**2割**

平成18年10月1日から

一般又は低所得の人  
**1割**

一定以上の所得のある人  
**3割**

**2 高額療養費（高額医療費）の自己負担額限度額が変わります**

同じ人が同じ月内に、同一の医療機関に支払った自己負担額の合計が高額になった場合、申請をして認められると、自己負担限度額を超えた分は高額療養費（高額医療費）として支給されます。70歳以上または老人保健で医療を受ける人は下表のように一部引き上げられます。

平成18年9月30日まで

●自己負担限度額（月額）

	外来	外来十入院
	(個人単位)	(世帯単位)
一般	12,000円	40,200円
一定以上所得者	40,200円	72,300円+ 医療費が361,500円を超えた場合は、その超えた分の1%を加算（4回目以降の場合40,200円）
低所得Ⅱ	8,000円	24,600円
低所得Ⅰ		15,000円

平成18年10月1日から

●自己負担限度額（月額）

	外来	外来十入院
	(個人単位)	(世帯単位)
一般	12,000円	44,400円
一定以上所得者	44,400円	80,100円+ 医療費が267,000円を超えた場合は、その超えた分の1%を加算（4回目以降の場合44,400円）
低所得Ⅱ	8,000円	24,600円
低所得Ⅰ		15,000円

**3 療養病床に入院する場合の食費・居住費の負担が変わります**

療養病床に入院する70歳以上の方は、いままで食材料費相当を負担していましたが、今回の改正で介護保険で入院している人との負担の均衡を図るため、介護保険と同額の食費居住費を負担することとなりました。なお、所得の低い人は負担が軽減されます。

平成18年9月30日まで  
食材料費相当を負担  
**24,000円**

平成18年10月1日から  
食費 **42,000円**  
居住費 **10,000円**



## 70歳以上または老人保健で医療を受ける人の所得判定基準（平成18年8月から）

所得に応じて自己負担割合などが異なります。そのうちの一定以上所得者（現役並み所得者）及び低所得Ⅰの判定基準が変わりました。なお、低所得Ⅰ・Ⅱの人は、「限度額適用・標準負担額減額認定証」が必要となります。

●一定以上の所得がある人

同一世帯に課税所得が145万円以上の70歳以上の人がまたは老人保健で医療を受ける人（国保の被保険者に限る）、がいる人です。ただし、70歳以上の人及び老人保健で医療を受ける人（国保の被保険者に限る）の収入の合計が、2人以上の場合は520万円未満、1人の場合は383万円未満であると申請した場合は、「一般」の区分と同様に1割の負担となります。

●低所得Ⅱ

同一世帯の世帯主及び国保の被保険者が住民税非課税である人です。

●低所得Ⅰ

同一世帯の世帯主及び国保の被保険者が住民税非課税で、その世帯の各所得が必要経費・控除（年金の所得は控除額を80万円として計算）を差し引いたときに0円となる人です。

# 献血にご協力ください

- ★献血していただく前には、医師が健康診断をいたします。
- ★献血で使用する針は、全て使い捨てですのでエイズ等に感染することは一切ありません。
- ★服薬中の方は、献血できない場合があります。
- ★患者さんのために、エイズ検査目的の献血はお断りいたします。

## 400ml献血

### 献血基準

年齢／満18歳～満69歳  
 体重／男女共50kg以上  
 献血間隔／男性12週間  
 女性16週間  
 年間総献血量／男性1,200ml以内  
 女性800ml以内

## 200ml献血

### 献血基準

年齢／満16歳～満69歳  
 体重／男性45kg以上  
 女性40kg以上  
 献血間隔／男女共4週間  
 年間総献血量／男性1,200ml以内  
 女性800ml以内

次の献血日にご協力下さい

平成18年 **10月20日(金)**  
**長柄町保健センター**  
 午前10時～午後0時30分

問い合わせ先 保健センター ☎35-2486



役場応接室にて町長、仲村さんと

## モンゴル人高校生が長柄町に！

桜谷の仲村正志さん宅にホームステイしていたモンゴル ウランバートルの新モンゴル高校3年生サイン・ジャンガルさんが、8月10日に町長を表敬訪問しました。ジャンガルさんは8月7日から10日まで長柄中学校で勉強され、将来は日本への留学が希望だそうです。

また、ぜひ日本語の教科書を寄付してほしいとのことでした。

## 児童手当の申請はお済みですか？

支給対象が小学校6年生まで拡大され、所得制限の緩和がされたことにより、新たに支給対象となる児童（小学校5・6年生）をお持ちの保護者の方につきましては、かねてより申請の手続きをお願いしているところですが、平成18年9月30日までに申請を行なった場合に限り4月分若しくは6月分まで遡り支給されます。（10月1日以降に申請があっても遡りできませんのでご注意ください。）

まだ申請のお済みでない方は手続きをしてください。



問い合わせ先・申請先

保健福祉課 ☎35-2414

## 10月は、廃乾電池の収集があります

長柄地区 **10月18日(水)**

日吉・水上地区 **10月13日(金)**

使用済みのマンガン乾電池やアルカリ乾電池やオキシライド乾電池を、透明の買物袋などに入れ「乾電池」と表示して、「資源ゴミ（燃えないゴミ）の集積所」に午前8時30分までに、出して下さい。古紙類と同時に収集しますのでビン・カン・ペットボトル等の下や陰にならないように注意してください。

なお、ボタン電池やニカド電池、リチウムイオン電池等には、希少な資源が含まれています。電気機器販売店の回収ボックスへ返却し、リサイクルにご協力ください。

問い合わせ先 生活環境課 ☎35-2439

※キリトリ※



# 第3回えこふえすたin千葉 ～自然と共にゆっくりと～

10月14日(土)・15日(日) 9:30A.M.～4:00P.M.

**特別  
ご招待券**

14日・15日  
2日間ご利用  
出来ます。

**3rd  
ECOFESTA  
IN  
CHIBA**

※入場前の切り取りは無効です。



**第1会場**

全国からカーバー(彫刻家)がぞくぞく集ります。競技会:オークション(14日)カービング(彫刻)ショー・作品販売(15日)といろいろと楽しめます。



**第2会場**

『100人手作り村』今年から14,15日に登場します。古いけどなんだか温かい、そして新しい匂いのする村。木工、竹、陶芸、手芸小物、食べ物等、集落別に展開します。いろいろと体験が楽しめます。

■主催:エコフェスタin千葉実行委員会(Tel.0475-35-5086) ■共催:長柄町・長柄町観光協会(Tel.0475-35-4447) ■後援:千葉県・市原市・千葉市・茂原市・NHK千葉放送局・ニッポン放送・千葉日報・小湊鉄道・ちばマガジン・長南町・白子町・睦沢町・長生村・大多喜町・千葉県森林組合連合会・千葉県木材振興協会・長生農業協同組合 ■協力:千葉アマチュア美術会・ちは里山センター・白石紙器・ビーンズ・アウトレットコンサート長柄・日本エアロビクスセンター・インディグラフィックス・和楽の郷房総健康センター・たてやま海辺の鑑定団・自然暮らしの会・日本ティーウェア協会・イーストブライド・フォレストベアクラブ・クマの森ミュージアム ●町のホームページ:URL <http://www.town.nagara.chiba.jp/>

※切り取ってお持ちいただくと入場券としてご利用いただけます。

来る、10月14日(土)・15日(日)に長柄町都市農村交流センターを会場として「第3回エコフェスタ in 千葉」が開催されます。

「自然と共にゆっくりと」を合言葉に第1会場では、全国各地からカーバー(彫刻家)が集結し、丸太を森の動物達に変身させるチェーンソーカービングが楽しめます。オークション形式等で販売も行います。

第2会場では、本年より千葉県を中心とする手作り作家による「100人手作り村」を開催します。昔ながらの伝統工芸をはじめとして「古くて新しい生活文化」を取り入れた様々な集落を展開します。伝統工芸品の製作体験等もあり子供から大人まで楽しめます。ぜひご家族でお越し下さい。



みるみる形になっていくよ。



チェーンソーがずらりとならび今年も国産杉口35cm・長さ120cmの丸太にいどみます。



今回は選手で出るか、審査員としてくるか楽しみです。



この作品は2005年のオークションで、10万円の最高値をつけました。

※注意 (写真は2005年を使用しています。)



選手の方たちとのふれあいも、写真撮影もOK。

問い合わせ先 **エコフェスタin千葉 実行委員会** 会長 **小野塚万人** ☎35-5086  
産業課 ☎35-4447

## 10月1日事業所・企業統計 調査を実施します。

各事業所に調査員がお伺いします。

調査は日本全国すべての  
事業所が対象です。

事業所・企業統計調査は商店や工場、営業所、事務所、銀行、学校、旅館、学習塾、病院、寺院など、すべての事業所が対象となる大規模な統計調査です。

統計調査の結果は国や都道府県、市区町村などがこれからの行政を考える重要な基礎資料として活用されます。

各事業所に「調査員証」を携行している調査員がお伺いし、調査票の説明と共に調査票へのご記入をお願いします。時間はおかけいたしませんのでどうぞご協力をお願いいたします。

問い合わせ先 企画財政課 ☎35-2110



## La Festa Mille Miglia 2006

のお知らせ

国内最大の国際クラシックカーレース「ラ・フェスタ・ミルレミア2006」が10月14日から4日間開催されます。1927年にイタリアで生まれ、今世紀に受け継がれてきた古き良きモータースポーツの祭典。国内外のオリジナル・クラシック・スポーツカー125

台が、1都7県1600km(1,000マイル)を走行します。今回は10月14日(土)に原宿をスタートし、17日(火)に千葉県内を経由します。長柄町には、茂原市の真名より、県道千葉・茂原線を通り、長柄に入り、山崎ガソリンスタンドを左折して日吉、誉田、停車場線経由で役場前を通過し、山田商店十字路を左折し、長南町本台方面にむかって(11:00~12:00予定)通過いたします。是非、沿道にて声援を送って下さい。



<http://www.lafestamm.com/2006>

## パロマ工業(株)製瞬間湯沸器について

パロマ工業(株)が製造した、半密閉式ガス瞬間湯沸器について、これまでに排気ファンの作動不良により一酸化中毒事故が発生していたことから、経済産業省から同社に対し、下記の7機種 の点検回収を行なうように指示がなされています。

また、同社は対象7機種について無償で点検交換を行います。

記

製品名 ガス瞬間湯沸器  
機器型式 PH-81F、PH-82F、PH-101F、PH-102F、  
PH-131F PH-132F、PH-161F  
製造年月日 昭和55年~平成元年7月  
該当製品をお持ちの方は、下記にお問い合わせ下さい。



機器型式表示位置(製品側面)

問い合わせ先 ☎0120-314-552 (土・日・祝日を含む24時間受付)

## 平成18年度創業人材育成事業 経営革新塾受講者募集

### 『お店を元気にするアイデアとプランを作ろう』

- 日程 平成18年10月25、27日  
11月1、8、10、15、17、22日の8日間  
(講義時間は各回とも18:00~21:00)
- 会場 プラザヘイアン茂原
- 受講料 5,000円(開催初日に申し受けます)
- 定員 30名(定員になり次第締め切らせていただきます)
- 講師 (株)神田経営研究所 所長 神田 邦夫 他
- 申込み 電話・FAXにて睦沢町商工会までお申込みください。  
☎44-0112 ☎44-1969

主催 睦沢町商工会 全国商工会連合会  
後援 千葉県  
白子町 長生村 一宮町 長南町 睦沢町 長柄町  
財団法人千葉県産業振興センター  
千葉県商工会連合会 白子町商工会 長生村商工会  
一宮町商工会 長南町商工会 長柄町商工会

## 水上幼稚園から 平成19年度 新入 園児保護者の皆様へお知らせ

水上幼稚園では、9月30日(土)に恒例の秋季大運動会を開催します。つきましては、来年4月に入園を控えたお子さまを対象といたしまして、「入園前児レース」を企画しました。お子さまが参加されますようご案内申し上げます。

記

- 日時 9月30日(土) 午前9時~開催  
◎「入園前児レース」参加の方は、午後1時まで集合!
- 場所 水上小学校運動場
- その他 ○開催の時は、6時30分に花火で合図します。  
○悪天候の際は、10月1日(日)に変更します。

問い合わせ先 水上幼稚園 ☎35-2509

# 消費者トラブルにあった場合の対応方法 ！クーリング・オフ制度の利用！

○「クーリング・オフ制度」の利用

クーリング・オフとは、訪問販売など特定の取引の場合に、一定の期間内ならば自由に契約を解除できる制度です。

セールスマン等に強引な勧誘を受け、意思の定まらないままに契約をしてしまった場合などに利用できます。

○クーリング・オフできる期間は左記のとおりです。

訪問販売	自宅への訪問販売、キャッチセールス、(路上等で呼び止めた後営業所等と同行させて販売) アポイントメントセールス(電話等で販売目的を告げずに事務所等に呼び出して販売)等	8 日間
電話勧誘販売	業者の電話勧誘による契約	8 日間
マルチ商法	個人を販売員として勧誘し、さらに次の販売員を勧誘させる形で、販売組織を連鎖的に拡大して行う商品・役務の販売	20 日間
特定継続的役務	エステティックサロン、語学教室、家庭教師、学習塾、パソコン教室、結婚情報サービス	8 日間
業務提供誘引販売	内職商法、モニター商法	20 日間

◆通信販売は、原則クーリング・オフできません。

◆消耗品(化粧品、健康食品など)で使用した分は原則クーリング・オフできません。

○クーリング・オフの方法

- 1 契約書面を受け取った日を含めて上記期間内に書面で通知します。
- 2 必要事項をハガキに書いて両面をコピーし、控えとして大切に保管してください。
- 3 クレジット払いで契約をした場合は、クレジット会社宛にも通知してください。
- 4 ハガキは「配達記録」か「簡易書留」で送ります。
- 5 支払ったお金は全額返金されます。商品引き取り料金は、業者負担です。

郵便はがき

(事業者住所)  
(事業社名) 代表者 様

契約解除通知書

契約年月日 平成〇〇年〇月〇日

商品名 〇〇〇〇〇  
(または役務名)

契約金額 〇〇〇円

販売担当者 〇〇 〇〇

上記契約は解除します。  
支払い済みの〇〇〇円を返金し、  
商品をお引き取りください。

平成〇〇年〇月〇日  
(住所)  
(氏名)

困ったときは、お近くの消費生活センター、または、市町村相談窓口にご相談ください。

## 毎月19日は食育の日

### 食事について 考えてみよう①



〈なぜ今、食育?〉

食を取り巻く環境は、戦後の経済発展とともに大きく変化しました。

生きるための食事から、楽しむための食事へと移り、飽食の時代をむかえました。食の欧米化が進み、米の摂取量が減り、脂質や塩分などの摂取量が増えることで、生活習慣病が増加しています。さらに、食糧自給率低下の問題や、BSE・鳥インフルエンザなどによる食の安全性の問題など……。

多くの情報があふれる中「健康維持・増進のため」、「食の安全性を守るため」など、自分が本当に必要とするものを、選択しなければなりません。

今、食育が注目されるのは、このような理由があるためではないでしょうか。

最近では、子供の教育の一環として「食育」が取り入れられるようになりましたが、子供に限らず、大人も高い関心を持つ必要があります。

食事の栄養バランスと生活のリズム、食品に関する正しい情報や昔ながらの伝統的な食文化など、「食」に対し様々な角度から情報を得、考えることが、食育へとつながります。



# 保健センターからのお知らせ

## 【乳幼児予防接種のお知らせ】

### ●三種混合初回（3回接種）

実施日 1回目終了しました。2回目 9月26日(火) 3回目 10月20日(金)

受付時間 午後1時30分～2時15分

対象者 BCG接種済で三種混合初回（3回接種）が終了していない90ヶ月未満児

\*今までに百日咳、ジフテリア、破傷風、にかかったお子さんは事前に保健センターまでご連絡ください。

### ●三種混合追加（1回接種）実施日：上記初回接種日3日間と11月14日(火)

受付時間 午後1時30分～2時15分

対象者 初回（3回接種）終了後で12～18ヶ月経過した90ヶ月未満児

\*平成17年12月以降に初回接種が終了した方は、平成19年2月以降の日程となります。

### ●ポリオ

実施日 1回目10月19日(木) 2回目11月16日(木)

受付時間 午後1時30分～2時15分

対象者 BCG接種済でポリオ接種2回が終了していない90ヶ月未満児

☆詳しくは「長柄町乳幼児予防接種日程表」をご覧ください。

☆接種会場および問い合わせ先：町保健センター ☎35-2486

## 【65歳以上のインフルエンザ予防接種について】

### ◎65歳以上の方のインフルエンザ予防接種が、一部負担で受けられます。

実施期間 平成18年10月～平成18年12月まで

対象者 ①接種時65歳以上で、当町に住民登録があり接種を希望する方

②接種時60歳から64歳で、心臓・腎臓・呼吸器の機能またはヒト免疫不全ウイルスによる免疫機能に障害を有する人で、主治医から接種を勧められ本人が希望する方

接種できる医療機関：茂原市長生郡内のインフルエンザ予防接種実施医療機関

自己負担額：各医療機関で定められた接種料金から2,500円を差し引いた額

☆65歳以上の方全員に説明書・予診票・実施医療機関名簿を事前に郵送いたします。町の助成が受けられるのは、1回のみです。他市町村からの転入等で予診票がお手元に届かなかった方は、町保健センターまでお問い合わせください。町保健センター ☎35-2486

## 【検診のお知らせ】

### ◎大腸がん検診（検体回収）を受けましょう。

検体回収日	受付時間	地区
10月10日(火)	午前8時45分～10時30分	長柄地区
10月11日(水)	午前8時45分～10時30分	日吉・水上地区

予備日として10月13日(金) 午前8時45分～10時30分（上記日程で受けられなかった方）

回収場所 町保健センター ☎35-2486

対象者 平成18年4月1日現在で満40歳以上の方で、検診の申し込みをされている方

①問診票は記入漏れのないようにして、当日検体と一緒に持ちください。検体回収日以外の日は回収できませんので、あらかじめご了承ください。

②平成18年4月1日現在で70歳未満の方は、500円の検査料金がかかります。

③ご自分の地区の検診日に都合の悪い方は、他地区の検診日か予備日をご利用ください。

# 長生郡市次世代育成支援対策地域行動計画の進捗状況を公表します

この計画は、広域的なサービス提供の観点から次代を担う子どもが健やかに生まれ、育成される環境を整備するため長生郡市の市町村が合同で策定しました。

平成21年度の目標設定にあたっては、利用者のニーズや関係データを基に算出しました。

なお、計画を円滑に推進するため平成18年5月に学識経験者・一般住民17名からなる長生郡市次世代育成支援対策地域協議会を設置しました。

今後もこの目標に向かって行政と地域住民が連携を図りながら取り組んでいきます。

## 基本理念

「ひとりじゃないよ  
みんな育てる  
未来に輝く子どもたち」

## 基本目標

地域における子育ての支援

母性と乳幼児等の健康の確保及び増進

子どもの心身の健やかな成長に向けた教育環境の整備

子育てを支援する生活環境の整備

職業生活と家庭生活との両立の推進

子どもの安全の確保

要保護児童への対応などきめ細かな取り組みの推進

## 【長生郡市の国指定14事業の実施状況】

事業名	平成17年度実施市町村	平成17年度(実績)		平成21年度(目標)	
		定員(人)	施設(か所)	定員(人)	施設(か所)
平日保育系事業(公立)					
通常保育	全市町村	2,394		3,129	
延長保育(前・後延長30分)	茂原市・一宮町・睦沢町・長南町	161	13	336	13
放課後児童健全育成事業					
定員(児童数)	全市町村	517	18	695	23
うち1～3年生利用数		467	18	620	23
乳幼児健康支援一時預かり事業 (病後児保育)施設型	白子町	10	1	14	2
一時保育事業	茂原市・一宮町・長生村	11	4	31	6
地域子育て支援センター事業	茂原市		2		3

注1) 上記事業は国指定の14事業のうち実施されたもののみを掲載しています。

注2) 上表の施設か所数は、実際に存在する施設数を表すものでなく、時間区分ごとに必要とされる対象施設数の総数を表しています。

注3) 上表中、定員の数値は、1日あたりのサービス利用人数を表しています。



# 長柄町の取り組み状況（平成17年度 主な事業）

## ①地域における子育ての支援

事業名	事業実施状況	事業の評価及び今後の対応
放課後児童健全育成事業	17年度より町で学童クラブを設置。運営は社協委託。	今後内容の充実を図る。実施場所も検討していく。
通常保育事業	定員 160 人 入所児童 164 人	今後も保育内容の充実と職員の資質向上に努める。
乳児保育の促進	長柄保育所で生後 6 ヶ月児から実施。	今後も乳児保育の促進に努める。
乳幼児医療費助成	3 歳未満児の通院および入院、3 歳以上小学校就学前までの 7 日以上継続入院に対し、一部負担金を助成。	18 年 8 月から 7 日以上継続入院を 1 日入院から対象とする。

## ②母性と乳幼児等の健康の確保及び増進

事業名	事業実施状況	事業の評価及び今後の対応
新生児・妊産婦訪問指導	生後 28 日目までの新生児・産婦については、助産師が訪問指導。	今後も内容の充実を努める。
乳幼児健康相談の実施	4,7,12 ヶ月乳児、その他経過観察が必要な乳幼児を対象に年 6 回実施。	出生率が年々減少する中、仲間づくりの支援の充実に努める。

## ③子どもの心身の健やかな成長に向けた教育環境の整備

事業名	事業実施状況	事業の評価及び今後の対応
総合的な学習充実支援事業	総合的な学習のための事業費を各学校に配分し、地域の人材を活用し、事業を実施。	今後も学習内容の充実に努める。
国際理解教育の拡充	中学校に外国語指導助手を配置し、また、小学校へも派遣し、直接外国人と触れ合う機会を設けた。	今後も国際理解教育の充実に努める。
障害児教育(学級)の充実	障害のある児童生徒が、小中学校において、障害の種類や程度に応じて適切な教育を受けられるように、教育環境の充実に努めた。	今後も特別支援教育の充実に努める。
小児生活習慣病の予防	小学校 4 年生、中学校 1 年生を対象に、小児生活習慣病予防教室を開催。また、親子料理教室(小学校 3 年生～6 年生対象)を年 1 回開催し、予防のための学習を実施。	小児生活習慣病予防のための健康教育、食育を推進することができた。今後も関係機関との連携を図り、取り組んでいく。
幼保一元化の検討	幼保一元化については、幼稚園・保育所施設統合推進委員会で、検討。	引き続き、幼稚園・保育所施設統合推進委員会で検討していく。
子育て学習講座事業の推進	公民館において、親子で参加する「幼児リトミック教室」を年 24 回、「本の読み聞かせ教室」を年 24 回開設し、ボランティアの協力により、子育て全般の支援を実施。	地域の親子同士の親睦が深まり、活発な意見交換ができた。参加率が良く、今後もいろいろな企画をし、さらに交流の機会を作るよう努める。

## ④子育てを支援する生活環境の整備

事業名	事業実施状況	事業の評価及び今後の対応
道路の安全確保	道路維持補修及び清掃を実施し、安全確保に努めた。	歩行者・自転車安全に通行できるよう、安全な道路交通環境の整備に努める。
防犯灯設置の促進	新規に 37 基設置。18 年 3 月末現在設置済数 1,060 基。	今後も設置促進に努める。

## ⑤職業生活と家庭生活との両立の推進

事業名	事業実施状況	事業の評価及び今後の対応
男女共同参画の意識づくり	県主催の講演会や講座に参加。意識啓発パンフレット等を配布し、啓発に努めた。	今後も男女共同参画の意識づくりに努める。

## ⑥子どもの安全の確保

事業名	事業実施状況	事業の評価及び今後の対応
自主防犯活動の促進	警察、防犯組合、教育委員会、学校などと連携し、情報の提供、共有に努めた。また、青色灯装備車、ステッカーによる防犯パトロールの実施、防災行政無線の活用により防犯活動に努めた。	今後も自主防犯活動の促進に努める。
パトロール活動の推進	学校付近や通学路等において PTA 等の学校関係者や防犯ボランティア等の関係機関・団体と連携したパトロール活動を実施した。	学校支援ボランティア、防犯指導員、教師、PTA 等と協議しながら、今後もパトロール活動を実施していく。

## ⑦要保護児童への対応などきめ細かな取り組みの推進

事業名	事業実施状況	事業の評価及び今後の対応
虐待に関する相談体制の充実	虐待等の相談があった場合には、関係機関と連携をとりながら対応できるよう努める。相談件数なし。	今後は、虐待対応ネットワークの設置を目指す。
特殊教育就学奨励費の支給	特殊学級へ入級する児童、生徒の保護者等の経済的負担を軽減するため、就学に必要な費用の一部を援助。	今後も特殊教育就学奨励費の支給の充実に努める。

## 長柄町設置型浄化槽整備及び管理事業についてお知らせします。

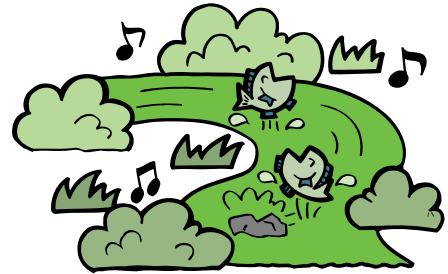
公共用水域の主な汚濁の原因は、家庭から処理されずに排出される生活排水によるものです。河川や水路の水質保全の確保は、住民の生命と生活環境を守り維持していくうえで、きわめて重要な問題であるため長柄町では、下水道事業に変わり平成16年4月より町設置型浄化槽整備及び管理事業を実施しております。

18年度事業につきましては、予定基数100基を計画しておりますが、8月末現在50基の申請を受理しております。

予定基数の申請を受理し次第、打ち切りとなりますので、18年度中に合併浄化槽の設置を計画されている方は、早めに申請手続きをしてください。

また、個人で設置した合併処理浄化槽の寄付申請も併せて受け付けております。

この事業により浄化槽の寄付申請をして頂くと、個人が設置し維持管理（法定検査・保守点検・汚泥の抜き取り）を行っている合併処理浄化槽を、使用料金を納めることにより維持管理を町が実施することとなります。詳しくは役場生活環境課までご連絡ください。



問い合わせ先 生活環境課 ☎35-2439

## ～ 犬を飼うときはマナーを守って！ ～

飼い主の皆さん、きちんとマナーを守っていますか？  
「犬のしつけ」が必要と言われますが、それは「飼い主のマナー」のことです。  
犬と一緒に快適な生活ができるよう、基本的なマナーを守りましょう！

### ①糞の後始末

- ・散歩は「排便」という感覚の人もいますが、糞は自宅でさせてから散歩するようにしましょう。
- ・野外での散歩の際に排便した場合は、飼い主が責任をもって適正に処理するようにしましょう。

### ②放し飼いをしない

- ・近所の人や通行人などに迷惑をかけないようにしましょう。
- ・咬傷事故があれば、加害犬の容疑がかかります。
- ・犬の飛び出しにより交通事故が多発したり、犬自身も犠牲になることがあります。
- ・野良犬と混じって凶暴化したり、他の犬から病気の感染を受けることがあります。
- ・他人の庭や畑などを荒らすこととなります。

### ③登録・注射を忘れずに！

- ・犬の登録をすると「鑑札」が、狂犬病予防注射をすると「注射済票」が交付されます。
- ・これは犬の戸籍番号と注射を済ませた証にもなります。

※まだ、狂犬病の予防注射を済ませていない方は、早急に注射を実施し、役場生活環境課で必要な手続きを済ませて下さい。

問い合わせ先 長生健康福祉センター ☎22-5167 生活環境課 ☎35-2439

## 〈野外での焼却は禁止されています〉

廃棄物の野外焼却は原則禁止されています。

家庭のゴミは分別し、指定された集積所に出してください。

また、事業所等から出るゴミ等は、直接、広域市町村圏組合環境衛生センターへ自己搬入してください。

なお、次のような焼却は認められています。

1. たき火その他日常生活を営む上で通常行われる廃棄物の焼却であって軽微なもの。  
(落ち葉たき、たき火、キャンプファイヤー等)
2. 農業、林業又は漁業を営むためにやむを得ないものとして行われる廃棄物の焼却。  
(稲わら、草の焼却、伐採した枝の焼却)
3. 風俗習慣上又は宗教上の行事を行うために必要な廃棄物の焼却。  
(どんと焼き、しめ縄等を焼却する等)
4. 国又は地方公共団体がその施設の管理を行うために必要な廃棄物の焼却。  
(道路・河川管理者による、管理を行うために伐採した草木等)
5. 震災、風水害、火災、凍霜害その他の災害の予防、応急対策又は復旧のために必要な廃棄物の焼却。  
(災害時における木屑等の焼却)

※ドラム缶等により焼却する行為は認めておりません。

また、廃棄物の焼却によって周辺住民から煙害による苦情が生じる場合は、軽微な焼却として認めておりません。

問い合わせ先 東上総県民センター 地域環境保全課 ☎26-6731 生活環境課 ☎35-2439

## お知らせ

### 民謡発表会のお知らせ

美鶴会(会主 川下鶴若)  
毎年恒例の民謡・三味線の勉強会を開催します。  
多数の方のご来場をお待ちしております。  
日頃の練習の成果をぜひ見て頂きたいと思っております。

日 時 10月9日(月) 体育の日  
午前9時30分より  
場 所 長柄町公民館 講堂

問い合わせ先 長柄町公民館  
☎35-3242

きつおん

### 吃音(どもり)を考えるつどい

日 時 10月22日(日)  
午後1時30分～5時  
場 所 千葉市中央コミュニティセンター 6Fホール  
千葉県千葉市中央区千葉港2-1  
内 容 講義「吃音についてわかっていること」  
講 師 日本橋学館大学

教授 長澤泰子さん  
体験談発表  
吃音問題解決へ向けての話  
合い など

定 員 80名  
参加費 無料

問い合わせ先・参加申し込み先  
千葉言友会事務局  
☎090-5416-6992 (大石)  
☎047-345-6644  
〒270-0003  
千葉県松戸市東平賀105-63 荻部淳 方  
E-mail : a.karibe@nifty.ne.jp (荻部)

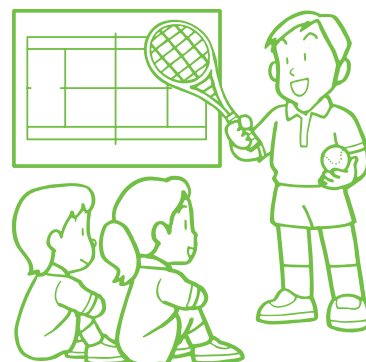
### 親子テニス教室(硬式)のお知らせ

日 時 10月8日(日) 8時30分集合  
9時から12時まで  
場 所 長柄町営テニスコート  
(都市農村交流センター内)  
対 象 町内在住者(小学生以上)  
参加費 無料

持ち物  
運動のできる服装・運動靴・帽子・タ

オル・飲み物  
ラケットをお持ちの方は、持参してください。

申込み期限 9月30日(土)  
※参加者は、スポーツ保険に加入します。  
※当日の飛び入り参加もOKですが、保険の対象になりませんので申し添えます。  
申込み・問い合わせ先  
長柄町公民館 ☎35-3242



# ら せ

実務経験が必要

**受検手数料** 実技 11,500円～15,700円  
学科 3,100円

**受付期間** 9月25日(月)～10月6日(金)

**試験実施日程** 平成18年11月24日(金)～平成19年2月18日(日)の間の指定する日

**合格発表日** 平成19年3月13日(火)

**受付場所・問合せ**

千葉県職業能力開発協会 技能検定課

☎043-296-1150

URL <http://www.chivada.or.jp>

## 10月は「労働保険適用促進月間」です。

農林水産業の使用労働者5人未満の個人事業を除く事業主は、労働保険（労災保険・雇用保険）に加入することが法律で義務づけられています。

労働保険は、働く人が労働災害を被ったり失業した時に所定の保険給付を行う制度です。パートタイム労働者・派遣労働者についても一定の要件により雇用保険が適用されます。

未手続事業の事業主は、早期に加入手続をしてください。

詳しくは、千葉労働局労働保険徴収課（☎043-221-4317）又は、最寄りの労働基準監督署、ハローワーク（公共職業安定所）にお尋ねください。

## 第24回「目の愛護デー」 無料電話相談

目の健康についての相談に、千葉県眼科医会会員が交代でお答えします。

**日時** 10月9日(月)午前9時～午後5時  
☎043-242-4271

**主催** 千葉県眼科医会

**共催** 千葉県医師会

※事前申し込み不要

※詳細につきましては、下記へお問い合わせ下さい。

**問い合わせ先** 千葉県子ども病院

眼科 高相 道彦

☎043-292-2111 ☎043-291-3815

## 難病講演会・相談のお知らせ

栄養講演会

**日時** 10月13日(金) 午後1時30分から

**場所** 長生合同庁舎

**テーマ** 「健康食品の効果」

**講師** 稲毛病院 健康支援科部長

佐藤 務 医師

**対象** どなたでも参加できます

**膠原病のつどい**

**日時** 10月18日(水) 午後2時～3時

**テーマ** 「膠原病の疾患の理解と治療について」

**講師** 独立行政法人国立病院機構

下志津病院 末石 真 内科医師

**対象** 手のこわばり、関節の痛み等で悩んでいる方や膠原病と診断されている方

■個別相談

**膠原病系**

**日時** 10月18日(水) 午後3時30分～5時

**場所** 長生合同庁舎1階クリニック室

**相談医師** 独立行政法人国立病院機構

下志津病院 末石 真 内科医師

**対象** 手のこわばり、関節の痛み等で悩んでいる方や膠原病と診断されている方

**神経系**

**日時** 10月26日(木) 午後1時30分～5時

**場所** 長生合同庁舎1階クリニック室

**相談医師** 公立長生病院

古本 英晴 神経内科医師

**対象** ふらつき、感覚の鈍さ等で悩んでいる方や神経系の難病と診断されている方

※参加希望の方は開催日時の1週間前までに御連絡ください。また参加費は無料となっています。

**連絡先** 千葉県長生健康福祉センター（長生保健所）健康生活支援課

☎22-5167 ☎24-3419

## 子ども自然教室～子ども 樹木博士inもばら

**講師** 茂原自然大好きクラブ・望月力智氏他

**日時** 10月1日(日) 午後12時～4時

**場所** 茂原公園・茂原市立美術館

**参加者** 定員 小学生80名（小学1・2年生は保護者同伴必須）

**参加費** 子どもひとり500円（同伴の大人は無料）

**参加申込・問い合わせ先**

(社)茂原青年会議所 事務局

〒297-0026 茂原市茂原443

☎22-3361 ☎23-7895

## 違反建築防止週間 ～完了検査受けてますか～

10月11日(水)～10月17日(火)は、違反建築防止週間です。

安心して暮らすためには、建築物が安全であることがとても大切です。

建築基準法は、生命・健康・財産を保護するため、地震や火災などに対する安

全性に関する基準を定めています。この基準は、建築物を建てる場合には必ず守らなければなりません。

この違反建築防止週間をきっかけに、あなたの所有する建築物について建築基準法に適合しているかどうか建築士と相談するなど点検を心掛けましょう。

なお、この週間には一斉公開建築パトロールが実施されます。

**問い合わせ先**

千葉県県土整備部建築指導課

☎043-223-3185

## 自賠責保険・共済の有効期限は切れていませんか？

自賠責保険・共済は、万一の自動車事故の際の基本的な対人賠償を目的として、原動機付自転車を含むすべての自動車に加入が義務づけられています（自動車損害賠償保障法）。

特に、車検制度のない250cc以下のバイク（原動機付自転車・軽二輪自動車）は、有効期限切れ、かけ忘れにご注意を！

なお、自賠責制度の詳細な内容は、<http://www.jibai.jp>でご覧になれます。

## 平成18年度 既存木造住宅の 耐震相談会のお知らせ

**第1回**

**日時** 10月29日(日) 午前10時～午後4時

**会場** 茂原市道表1番地

茂原市役所1階市民室

**第2回**

**日時** 11月19日(日) 午前10時～午後4時

**会場** 白子町岡5038-1

白子町青少年センター内 視聴覚室

**内容**

①既存木造住宅の耐震診断及び耐震相談  
②耐震に関する情報展示、模型展示、パンフレット等配布

**対象** 茂原市及び長生郡内に所在する木造住宅の所有者等（20件程度）

**参加費** 無料

**問い合わせ先**

長生地域整備センター 建築宅地課

☎24-4286



# お 知

## 「行政相談週間」のお知らせ

総務省では、行政相談制度について、広く国民の方々に知っていただくため、10月16日(月)～10月22日(日)まで行政相談週間を実施しています。

町では、総務大臣から委嘱された行政相談員が行政相談所を開設して、皆様方からの苦情や困りごとをお聴きし、その解決の促進を図りますのでお気軽にご相談ください。

また、相談は無料で秘密は守られます。\*今月の相談日については16頁をご覧ください。

## 千葉県最低賃金のお知らせ

「千葉県最低賃金」が平成18年10月1日から時間額687円(従来は682円)に改正されます。

千葉県内の事業所で働くすべての労働者(パート、アルバイト等を含む。)及び、その使用者に適用される地域別最低賃金「千葉県最低賃金」が改正されます。

詳しくは、千葉労働局労働基準部賃金室(☎043-221-2328)か最寄の労働基準監督署へお問い合わせください。

24時間テレホンサービス  
☎043-221-4700

## 長生農業フォーラム2006 参加者募集について

語ろう!生産者の思い・消費者の思い  
「生命を育む食ーこれからの長生農産物生産・流通を考える」

期 日 10月4日(水) 午後1時～受付

会 場 一宮町GSSセンター

参加費 無料

持参品 上履き(スリッパ等)

参加人数 約300人

申込期日 9月29日(金)まで

問い合わせ先 長生農林振興センター  
改良普及課 ☎22-1771  
役場産業課 ☎35-4447

## 千葉市少年自然の家オープンデー 「秋のわいわいフェスティバル」開催のお知らせ

秋の豊かな自然に囲まれた千葉市少年自然の家で、1年に1度のフェスティバルを開催します。

秋の収穫を祝う収穫祭コーナーでは、地元長柄町の農産物・生産加工物の販売や自然素材を使った工作体験、畑や田んぼゾーンでの農作業体験、自然観察ツア

ーなどが楽しめます。

世界各国の方々が集う国際交流コーナーでは、各国の生活や文化に触れることのできる展示品や物品の販売を行います。また、民族楽器やダンスのパフォーマンスも必見です。

その他、太鼓演奏などの楽しいステージプログラムも盛りだくさんです。ご家族連れでどうぞ遊びにきてください。

日 時 10月29日(日) 午前10時～午後3時

会場・問い合わせ先  
千葉市少年自然の家  
長柄町針ヶ谷字1591-40  
☎35-1131 ☎35-1134

<http://www.chiba-shizen.jp/>

## 平成18年長柄町体育大会 ソフトボール大会参加チーム募集

長柄町体育協会

期 日 10月8日(日) 雨天中止

会 場 旧昭栄中グラウンド

対 象 町内在住者 30歳以上(男女問わず)

参加費 無料

申込み期限 9月30日(土)

申込み・問合せ先

長柄町公民館 ☎35-3242

## 少年野球教室のお知らせ (軟式野球)

長柄町体育協会・長柄町野球連盟

期 日 10月15日(日) 午前8時30分集合  
午前9時～11時30分まで  
※雨天中止

会 場 長柄町営野球場(長柄ダム脇)

対 象 町内小学生(男女問わず)

参加費 無料

持ち物 運動のできる服装・運動靴・帽子・タオル・飲み物・グローブ

申込み期限 9月30日(土)

申込み・問い合わせ先

長柄町公民館 ☎35-3242

\*参加者は、スポーツ保険に加入します。  
当日の飛び入り参加もOKですが、保険の対象になりませんので注意してください。

## 「歩け歩け長柄ダム」 参加者募集

本年も長柄走友会主催の歩け歩けを長柄ダムで行います。運動不足の方、運動したい方、長柄ダム周辺の紅葉を見ながら楽しく歩いてみませんか。

また、お昼はバーベキューを行いますのでふるってご参加ください。

日 時 11月5日(日)

午前9時30分集合 ※雨天決行

集合場所 都市農村交流センター駐車場

参加費 500円(小、中学生は無料)

連絡先 長柄走友会 長澤 ☎35-2381  
及川 ☎35-2987  
斉藤 ☎35-2066

## 県立長生養護学校 後期学校公開

日 時 10月12日(木)～13日(金)

午前9時30分～午後2時まで自由に参観できます。

場 所 県立長生養護学校  
(一宮町東浪見6767-7)

内 容 本校の概要説明  
施設設備や授業の様子の参観  
教育相談も受け付けています。

お問い合わせ ☎42-2470(担当 岡田)

## 県立長生養護学校 第24回 長養祭

日 時 10月21日(土)

場 所 県立長生養護学校  
(一宮町東浪見6767-7)

内 容  
小学部 遊びを中心とした催し物(体育館)  
中学部・高等部  
作業学習を中心とした頒布活動や催し物、作品展示、学校紹介、PTAバザー、長養太鼓(オープニング)他  
お問い合わせ ☎42-2470(担当 宇津木)

## 平成18年度後期技能検定

等 級 特級(一部職種)、1級、2級、3級(一部職種)及び単一等級

職 種 (81職種69作業)

機械保全、建築大工、枠組壁建築、配管、和裁、パン製造、菓子製造、石材施工、金型製作、工場板金、めっき、ローブ加工、機械検査、電気機器組立て、半導体製品製造、自動販売機調整、鉄道車両製造・整備、時計修理、空気圧装置組立て、油圧装置調整、縫製機械整備、農業機械整備、冷凍空気調和機器施工、婦人子供服製造、プラスチック成形、強化プラスチック成形、かわらぶき、型枠施工、鉄筋施工、コンクリート圧送施工、防水施工、カーテンウォール施工、ガラス施工、テクニカルイラストレーション、機械・プラント製図、電気製図、金属材料試験、塗装、電子回路接続、エーエルシーパネル施工、樹脂接着剤注入施工、バルコニー施工、特級(該当全職種)

受検資格 原則として各職種とも所定の

## 利用できる金融機関

- ・長生農協
- ・千葉銀行
- ・千葉興業銀行
- ・京葉銀行
- ・みずほ銀行
- ・りそな銀行
- ・東京スター銀行
- ・房総信用組合
- ・市原市農協
- ・郵便局

町県民税、固定資産税、軽自動車税、国民健康保険税及び介護保険料の納付は、口座振替が便利です。

この制度を利用すると、左記の金融機関または郵便局の預貯金口座から振替によって納税することができますので、手数が少なく済み、大変便利です。

新たに口座振替を希望される場合は、預貯金先金融機関または役場税務課に「口座振替依頼書」を提出してください。

「口座振替依頼書」は、役場税務課、長生農協の町内各支所、町内の郵便局に備え付けてあります。

納税義務者ごとに申し込みが必要になりますのでご注意ください。

# 納税

には

安心便利な

# 口座振替

を

## 今月の納税のお知らせ

### ● 国民健康保険税 第3期 ● 介護保険料 第3期

納付期限は、10月2日(月)です。納め忘れのないようご注意ください。

※口座振替申し込みの方は、納付期限の**前日までに**口座の残高確認をお願いいたします。

## 文化祭の参加者を募集いたします。

今年も町文化祭を開催します。文化祭は、公民館教室・サークル、保育所、幼稚園、小・中学校の方々による作品展示会、演芸発表会、カラオケ祭り、俳句大会、囲碁・将棋大会と各種行事を予定しておりますが、一般の皆さんもぜひ参加してください。内容につきましては次のとおりです。

### 1. 作品展

- ① 展示期日 11月3日(金)・4日(土)・5日(日)
  - ② 作品内容 絵画・書道・写真・陶芸・手芸 他(最近作成した作品)
  - ③ 展示場所 公民館及び武道館内
- ※ 作品展示者には準備、展示、後片付けのご協力をお願いします。

### 2. 演芸発表会



吉川精一さん

- ① 開催日 11月3日(金)
- ② 発表内容 舞踊・演奏・民謡・コーラス・健康体操他練習の成果発表
- ③ 発表場所 公民館講堂

人生いつもありがとうをテーマに元NHKアナウンサー吉川精一さん(のど自慢・紅白歌合戦の司会者)をお招きし、いま明かす人気番組の秘話・そして定年後、宿願の演歌歌手デビューを果たされ、涙と笑いの講演と演歌をご披露いただきます。また、飛び入りで演芸発表の司会も引き受けてくださいました。

### 3. カラオケ祭り

- ① 開催日 11月5日(日)
- ② 発表内容 カラオケ
- ③ 発表場所 公民館講堂

### 4. 囲碁・将棋大会

- ① 開催日 11月23日(木)
- ② 内容 囲碁・将棋の対局
- ③ 開催場所 公民館大広間

### 申し込みについて

- ① 募集期間 9月30日(土)まで ※19日(火)と25日(月)は休館日です
- ② 申し込み先 長柄町公民館 ☎35-3242

# 地域安全ニュース

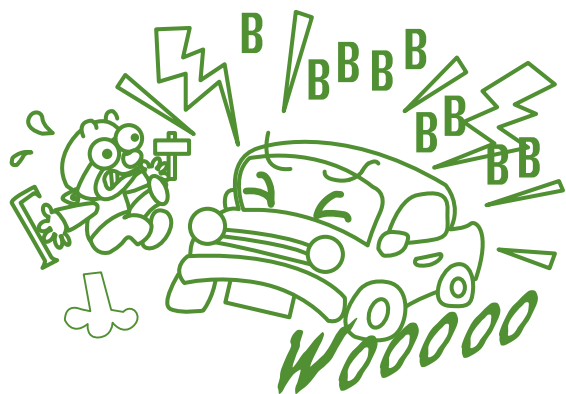
車上ねらいに  
注意しましょう

行楽地における車上ねらいの増加が予想されます。犯罪者は、車から離れたほんのわずかなスキを狙って、車内に置き去りにしたバックや現金などを盗みます。

○平成17年中における手口は、施錠ありが約83%、施錠なしが約17%で、施錠ありの場合には、ガラス破り、鍵穴などのこじ開けによる被害が多くなっています。

・ガラスの破壊やドアのこじ開けなどの衝撃に反応する警報装置の設置  
・盗難対策として位置探査ができる携帯用緊急通報装置などの防犯機器を取り付けましょう。

なお、自宅の駐車場では、センサライトや防犯カメラ、赤外線センサなどの防犯設備を設置しましょう。  
○自動車を駐車するときは、路上や空き地に安易に駐車することなく、必ず駐車場に駐車



し、施錠の確認をしましょう。

○自動車から離れるときは、たとえ短時間でも必ずエンジンキーを抜き、ドアロックをし、窓は完全に閉めましょう。

○現金、貴重品、バックなどは車の中に置きっぱなしにしないようにしましょう。

○スペアキーを車内に置いたり、バンパーの裏などに貼り付けたりするのはやめましょう。

○駐車場の車の周りをウロつく不審者がいるときは、速やかに110番通報しましょう。

## ながら俳句

八月の句会より

國島 宏

縁日の甲虫の群値を測る  
山ほどのやる事投げて

昼寝かな

平川あざみ

兜虫逃げもかくれもせぬ構え  
夏来る婆のうれしき平和呆け

大野 史恵

兜虫賑わうドーム親子連れ  
帯状の銀河の流れ果しなき

夕べには咲いてはかなき月見草  
空の色心地良き風今朝の秋

山崎 清風

兜虫見せ合う子等の華やいで  
夏暖簾大きく揺れて峠茶屋

月見草とどまる露の美しき  
子も孫も去りて残照盆終る

渡辺みのる

売られては飼われるさため兜虫  
手火花や視線は一つ子の手元  
待つ事に訓れて河原の月見草  
親と子のあの世に暮らし終戦日

渡辺 まさ

引っぱれる糸真直に兜虫  
背戸に聞く蟬合唱に

目覚めけり

夕暮れて一際映ゆる月見草  
日盛りに蝶の舞い合う

音すなり

清田 如水

ジョギングの幹より剥がす  
そこばくの風夏置いてゆく

甲虫

月見草きれいに眠る人の妻  
明日ありと日は沈みゆく

川の風

秋の風

角田 揚子

かぶと虫闘志忘れて籠の中  
娘には弱音はかざる避暑暮し  
ありがとう素直に言えて

月見草

水旨し夏楽しみて峡の郷



### 役場

### その他

### 公共施設 電話案内

総務課	35-2111
企画財政課	35-2110
税務課	35-2112
住民課	35-2113
建設課	35-2114
生活環境課	35-2439
産業課・農業委員会	35-4447
保健福祉課	35-2414
教育委員会 (学校教育課)	35-2437
議会事務局	35-2438

保健センター	35-2486
福祉センター(社会福祉協議会)	30-7200
シルバー人材センター	
給食センター	35-2003
都市農村交流センター	35-0055
公民館・生涯学習課	35-3242
長生広域消防本部	24-0119
味庄分遣所	35-2441
長生広域水道部	23-9491
環境衛生センター(ゴミ処理場)	23-4944

# 各種相談日程

## 心配ごと相談

相談日 10/3(月) 10/20(金)  
 受付時間 午前10時～午後3時  
 場所 町福祉センター  
 ☎(35)02600

## 人権相談

●いじめ  
 ●扶養相続等の家庭問題  
 ●いやがらせ等の悩みごと

相談日 10/10(火) 10/20(金)  
 受付時間 午前10時～午後3時  
 場所 町福祉センター  
 ☎(35)02600

## 行政相談

相談日 10/10(火)  
 受付時間 午前10時～午後3時  
 場所 町福祉センター  
 ☎(35)02600

※心配ごと相談・人権相談・行政相談については、相談日に限り電話でのご相談も受付しています。

## 女性の健康相談

相談日 第2火曜日  
 第4水曜日 (予約制)  
 受付時間 午後1時30分～午後3時  
 場所 地域保健福祉課  
 ☎(22)5914

## 未熟児健康相談

相談日 第1木曜日  
 受付時間 午後1時～午後2時  
 場所 地域保健福祉課  
 ☎(22)5167

## こころの健康相談

相談日 第1・3月曜日(予約制)  
 受付時間 午後2時～午後3時30分  
 相談日 第2火曜日(予約制)  
 受付時間 午後3時30分～午後4時30分  
 場所 地域保健福祉課  
 ☎(22)5167

## こどもの発達相談

相談日 第4火曜日(予約制)  
 受付時間 午後1時～午後4時  
 場所 地域保健福祉課  
 ☎(22)5167

## 骨髄バンク登録受付

相談日 第1・3火曜日(予約制)  
 受付時間 午後1時  
 場所 健康生活支援課  
 ☎(22)5167

## 場内細菌検査(後便)

相談日 第1～4火曜日  
 受付時間 午前9時～午前11時  
 場所 広域検査課  
 ☎(22)5167

## 水質検査

相談日 指定した水曜日(予約制)  
 受付時間 午前9時～午前11時  
 場所 広域検査課  
 ☎(22)5167

## 不妊相談

相談日 第2木曜日(予約制)  
 受付時間 午後1時～午後3時  
 場所 地域保健福祉課  
 ☎(22)5914

## DV相談

相談日 毎週火曜日  
 受付時間 予約制(配偶者やパートナーから受ける暴力に関する相談です)  
 場所 午前9時～午後5時  
 地域保健福祉課  
 専用電話 ☎(22)55605

## エイズ検査・相談

相談日 第1・3火曜日  
 受付時間 午後1時～午後2時  
 第3火曜日 午後5時30分～午後7時  
 場所 健康生活支援課  
 ☎(22)5167

## 弁護士による無料法律相談

予約日 10/13(金)  
 相談日 10/20(金)  
 ※予約日の当日、午前9時から電話で予約の受付をいたします。  
 場所 茂原市茂原1-102-2  
 東上総県民センター  
 問合せ先 県政情報課 ☎(25)78300

## 子どもの虐待などの相談

児童福祉法が改正され相談先が広まりました。児童相談所や福祉事務所に加え、身近な市町村の窓口が子どもに関するあらゆる相談や虐待の疑いなどの連絡もお受けいたします。  
 相談窓口 保健福祉課 ☎(35)2414

## 健康栄養相談

相談日 10/19(木)  
 受付時間 午後1時30分～午後2時  
 場所 町保健センター  
 ☎(35)2486

## 千葉司法書士会無料法律相談

相談日 10/1(日)  
 受付時間 午前10時～午後4時  
 場所 茂原市役所1階 市民室  
 問合せ先 ちば司法書士総合相談センター ☎043(22)0204(1) ☎033(33)0303

## お年寄りの介護に関する相談

相談方法・お電話や来所、お手紙、どのような方法でもかまいません。家を空けられない方は、職員が訪問し相談をお受けします。  
 ●専属の職員による相談日時  
 月～金曜日(祝日を除く)  
 8時30分～17時30分  
 ●場所 長柄町立鳥597-12 (長柄ケアセンターに併設)  
 ☎(35)55888

長柄町在宅介護支援センター  
 看護師 富樫 公子  
 相談員 岡島 秀樹

## 2020年 テレフォン千葉

育児・介護などの情報を無料で提供します。  
 育児情報：保育所、家庭保育、ベビーシッター、学童保育等  
 介護情報：高齢者向け福祉サービス、民間ホームヘルパー、老人病院、老人ホーム、介護用品等  
 ●受付時間  
 月～金曜日(祝日を除く)  
 9時30分～16時30分  
 ●問合せ先  
 2020年テレフォン千葉 (21世紀職業財団千葉事務所) ☎043(22)5167(2) ☎2020

町福祉センター ☎(30)7200(直) / 町保健センター ☎(35)2486(直)

## 日曜・休日当番表

### 日曜・休日当番医について

日曜・休日当番医は、変更となる場合がありますのでご了承ください。  
 また、診療時間は午前9時(診療開始)から午後5時(診療終了)までです。※変更する場合があります。  
 茂原市長生都市医師会 ☎(24)3285

月/日	茂原地区		月/日	茂原地区	
	内科系	外科系		内科系	外科系
10/1	大塚内科 (23) 6121	本納整形外科・内科 (34) 5091	10/15	大木医院 (23) 2546	菅原病院 (25) 1171
10/8	にしざわ内科 (20) 3777	武田メディカルクリニック (20) 1910	10/22	イナリミヤクリニック (24) 8987	長生病院 (34) 2121
10/9	清水三郎医院 (25) 0776	山之内病院 (25) 1131	10/29	金坂医院 (22) 4885	穴倉病院 (24) 2171

## 長生都市夜間急病診療所案内

診療時間：午後8時から午後11時  
 診療科目：内科・小児科 ☎(24)1010 テレフォン案内 ☎(24)1011