

# 日吉小学校入学式



日吉小学校で4月6日、統合後初めての入学式が行われました。かわいらしくおしゃれした16人の新1年生は、大勢の上級生や保護者の皆さんの前で少し緊張した様子でしたが、式後の教室で真新しい教科書などを受け取ると、にこやかな表情を見せながら、これからの小学校生活に胸を躍らせていました。

## 主な内容

- 平成23年度予算について ..... 2～3P
- 役場機構図・職員の人事異動について ..... 4～5P
- 自主防災組織の設置について ..... 8P
- 特定健康診査・75歳以上の方の健康診査のご案内 ..... 13P

# ながら

広報

## 人口と世帯数 (平成23年4月1日現在)

人口	7,940人 (-9)
男	4,007人 (-4)
女	3,933人 (-5)
世帯数	2,935世帯 (+7)
	( )内は前月比



**No.343** 平成23年4月19日発行

発行・編集／長柄町役場総務課 ☎0475-35-2111 〒297-0298 千葉県長生郡長柄町桜谷712番地  
長柄町ホームページ <http://www.town.nagara.chiba.jp/>

平成23年度予算が、3月定例議会で可決されました。

本年度の町財政は依然として厳しい状況にあります。事業の選択と集中を基本に、4月から統合された「日吉小学校」の施設整備をおこなうなど、重点施策への配分を行いつつ、集中改革プランに即した緊縮予算となっています。

対前年度比較 …… 1億2,400万円増  
伸 び 率 …… 4.1%増

# 20万円

## 一般会計予算

区 分	本年度予算額	対前年度比較	伸び率(%)
町 税	10億9,858万3千円	▲5,580万円	▲4.8
地 方 譲 与 税	6,600万円	▲200万円	▲2.9
利 子 割 交 付 金	200万円	10万円	5.3
配 当 割 交 付 金	100万円	60万円	150.0
株 式 等 譲 渡 所 得 割 交 付 金	50万円	20万円	66.7
地 方 消 費 税 交 付 金	8,000万円	800万円	11.1
ゴ ル フ 場 利 用 税 交 付 金	7,000万円	▲500万円	▲6.7
自 動 車 取 得 税 交 付 金	2,000万円	199万9千円	11.1
地 方 特 例 交 付 金	1,600万円	300万円	23.1
地 方 交 付 税	8億3,000万円	1億1,400万円	15.9
交 通 安 全 対 策 特 別 交 付 金	240万円	▲40万円	▲14.3
分 担 金 及 び 負 担 金	2,181万8千円	148万9千円	7.3
使 用 料 及 び 手 数 料	6,290万8千円	47万9千円	0.8
国 庫 支 出 金	1億5,783万6千円	2,270万9千円	16.8
県 支 出 金	1億3,704万1千円	799万9千円	6.2
財 産 収 入	1,138万5千円	▲352万8千円	▲23.7
寄 付 金	2千円	0円	0.0
繰 入 金	9,000万1千円	8,999万9千円	4,499,950.0
繰 越 金	1億円	0円	0.0
諸 収 入	5,252万6千円	▲414万6千円	▲7.3
町 債	2億3,500万円	▲5,570万円	▲19.2
歳 入 合 計	30億5,500万円	1億2,400万円	4.2

## 一般会計歳出予算【性質別】

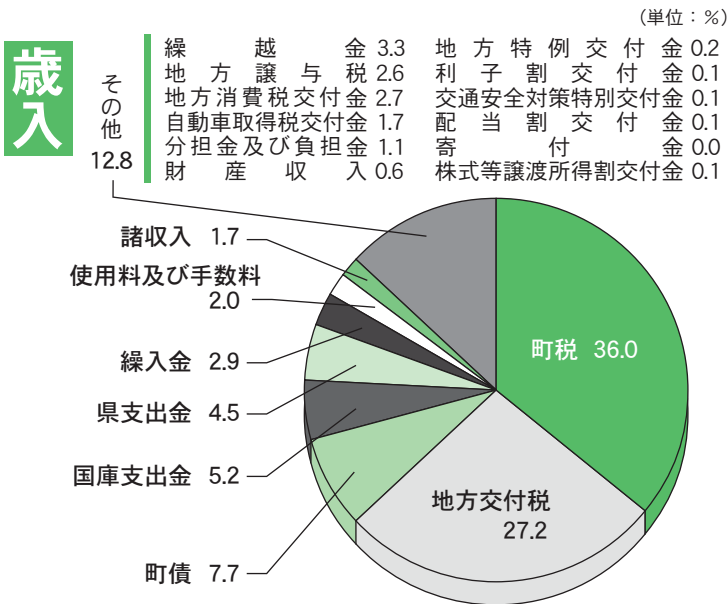
区 分	本年度予算額	対前年度比較	伸び率(%)
人 件 費	9億798万4千円	2,265万7千円	2.6
物 件 費	4億6,726万9千円	673万4千円	1.5
維 持 補 修 費	4,124万円	392万2千円	10.5
扶 助 費	2億7,563万円	2,205万9千円	8.7
補 助 費 等	4億9,149万9千円	▲1,638万2千円	▲3.2
普 通 建 設 事 業 費	1億6,829万5千円	7,205万8千円	74.9
災 害 復 旧 費	3千円	0円	0.0
公 債 費	3億6,049万円	274万3千円	0.8
積 立 金	1,300万1千円	0円	0.0
投 資 及 び 出 資 金	1千円	0円	0.0
繰 出 金	3億2,458万8千円	1,020万9千円	3.2
予 備 費	500万円	0円	0.0
歳 出 合 計	30億5,500万円	1億2,400万円	4.2

## 一般会計歳出予算【目的別】

区 分	本年度予算額	対前年度比較	伸び率(%)
議 会 費	8,984万4千円	1,985万6千円	28.4
総 務 費	6億6,698万4千円	6,880万9千円	11.5
民 生 費	7億6,263万2千円	2,750万4千円	3.7
衛 生 費	4億2,128万1千円	▲1,525万7千円	▲3.5
農 林 水 産 業 費	1億1,748万2千円	▲481万8千円	▲3.9
商 工 費	2,745万8千円	599万3千円	27.9
土 木 費	1億2,311万3千円	▲969万3千円	▲7.3
消 防 費	1億5,185万1千円	914万1千円	6.4
教 育 費	3億1,585万7千円	1,972万2千円	6.7
災 害 復 旧 費	3千円	0円	0.0
公 債 費	3億6,049万1千円	274万3千円	0.8
諸 支 出 金	1,300万4千円	0円	0.0
予 備 費	500万円	0円	0.0
歳 出 合 計	30億5,500万円	1億2,400万円	4.2

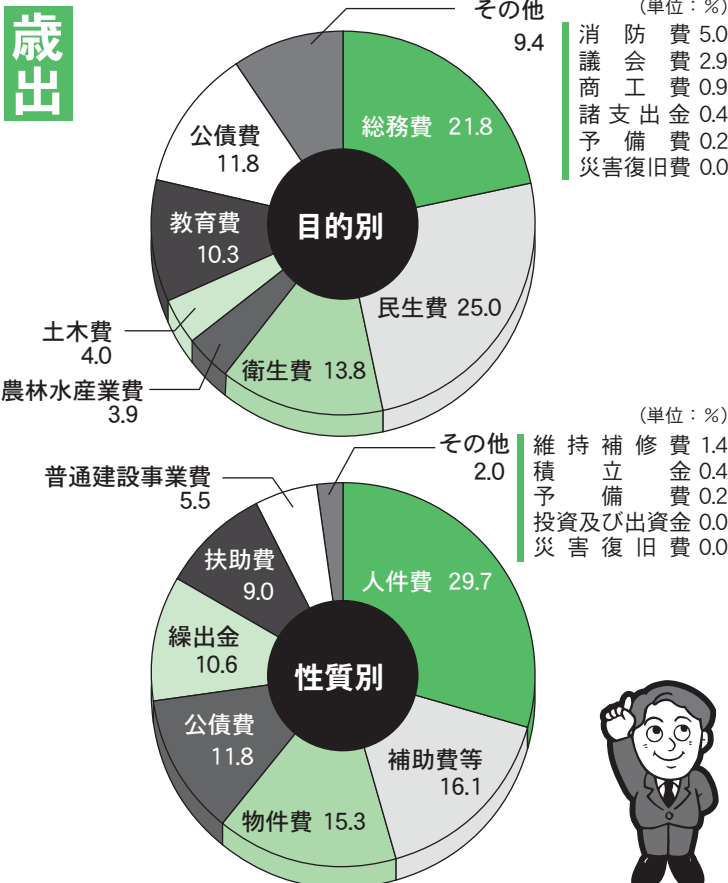
# 平成23年度予算 総額47億7,100万円

## 一般会計構成割合



## 特別会計予算

区分	本年度 予算額	対前年度比較	伸び率 (%)
国民健康 保 険	9億3,390万円	▲3,720万円	▲ 3.8
農 業 集 落 排 水 事 業	5,430万円	▲300万円	▲ 5.2
介 護 保 険	5億9,850万円	1,090万円	1.9
浄 化 槽 業	7,060万円	▲1,570万円	▲ 18.2
後 期 高 齢 者 医 療	5,890万円	▲1,870万円	▲ 24.1

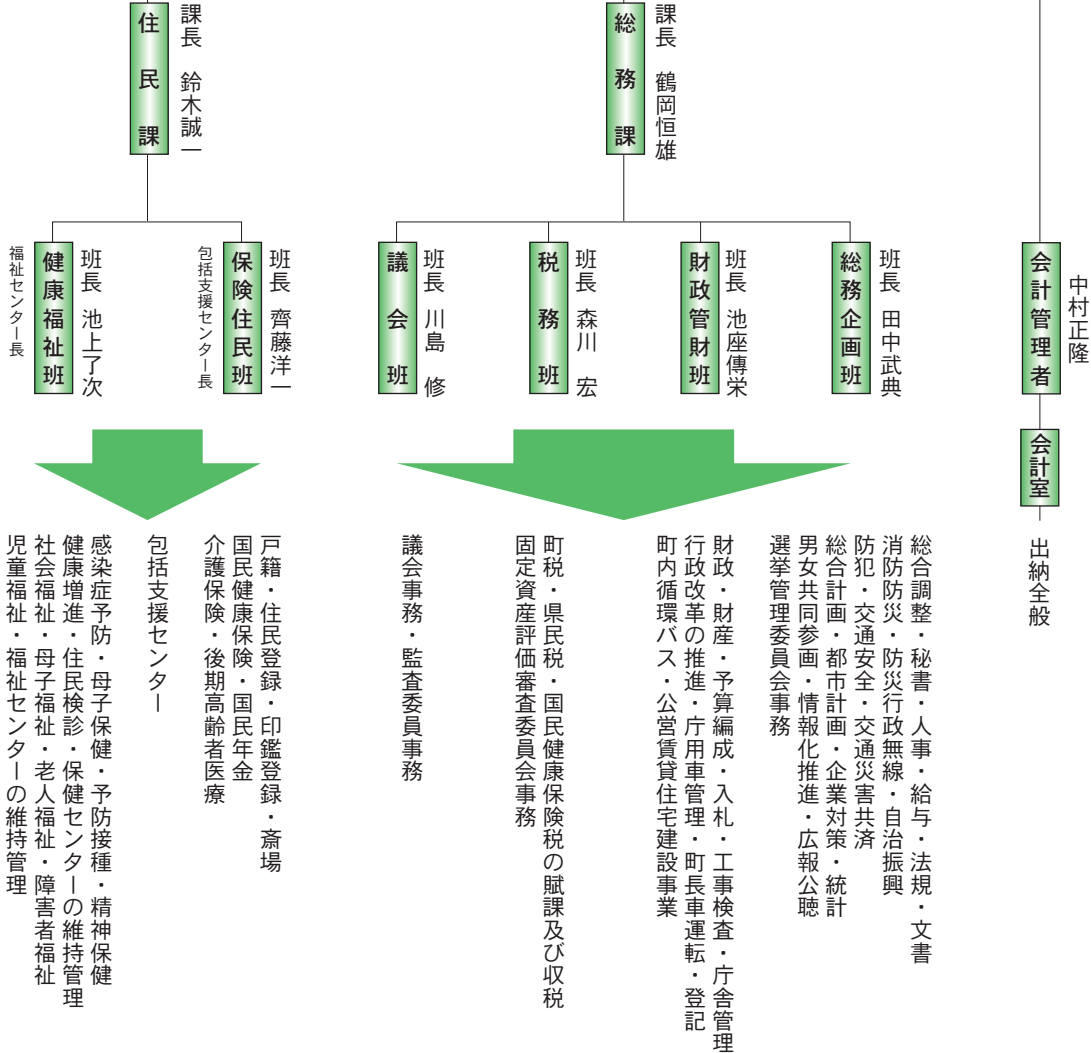
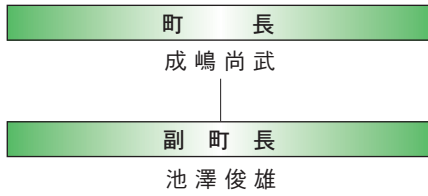


## 主な事業等

事業名	事業内容
防災行政無線更新事業	防災行政無線デジタル波調査の実施
地籍調査事業	地籍調査事業計画書作成業務
町営賃貸住宅建設事業	町営賃貸住宅建設工事
日吉小学校整備事業	小学校統合に伴う整備事業
史跡総合整備活用推進事業	説明板設置工事外
こども手当支給事業	こども手当の支給

# 長柄町役場機構図

平成23年4月1日現在



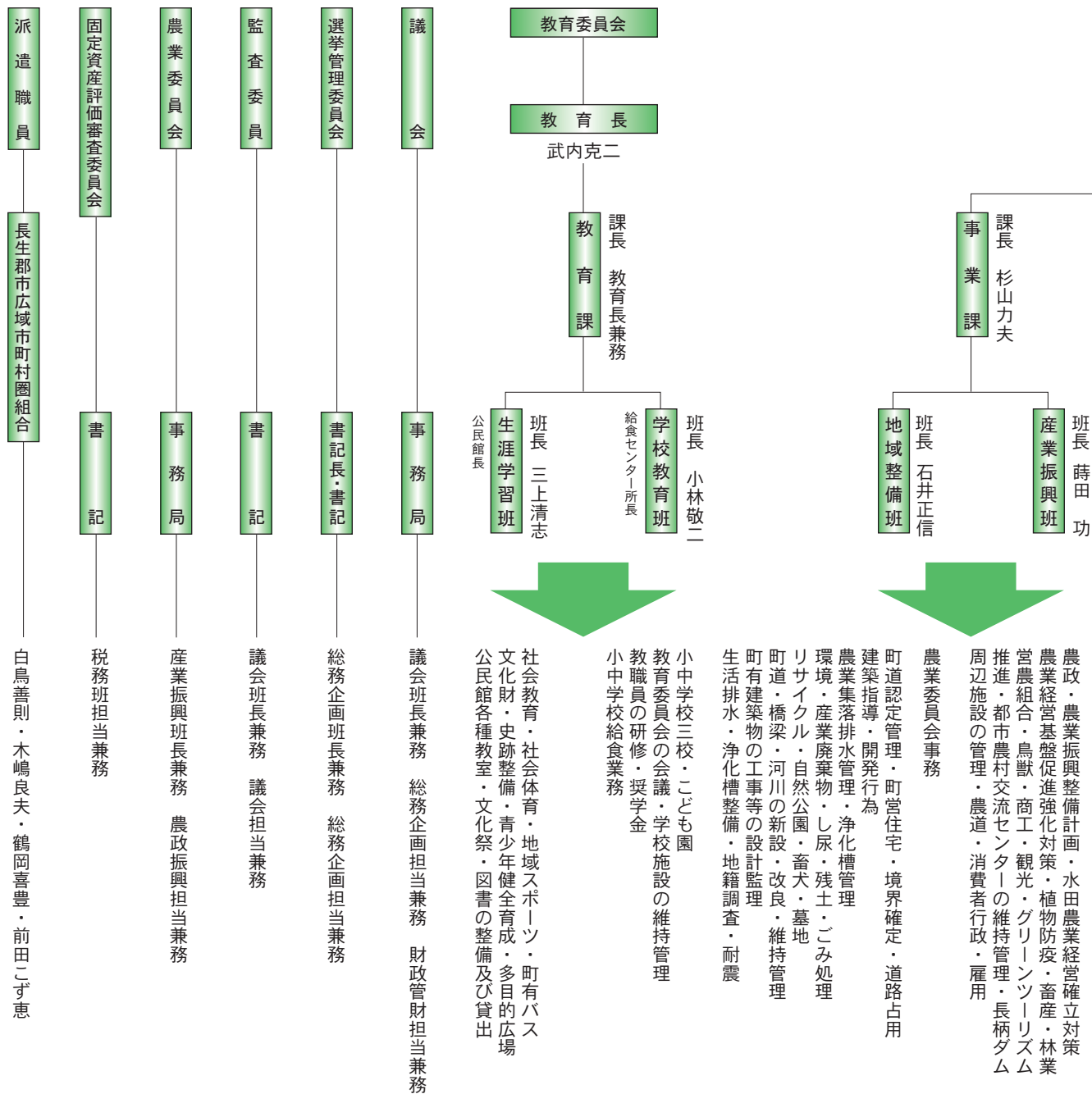
●新規採用職員

鶴沢 亨	教育委員会教育課学校教育班主幹
貝塚 匡	事業課地域整備班主事補
岩崎 正洋	事業課地域整備班主事補
畠山 陽介	総務課税務班主事補
外山 謙介	総務課総務企画班主事補
小野 翼	事業課産業振興班主事補

●退職職員（3月31日付け）【 】内は旧職名

阿部 敬宏	【事業課長】
小倉 秀夫	【教育課長】
関野 雅之	【教育課主幹】
石井 秀和	【教育課副主幹】
矢澤 恵子	【住民課保育士】

氏名	新所属	旧所属
小泉 義彦	事業課地域整備班主査補	事業課産業振興班主査補
関 隆志	教育委員会教育課生涯学習班主査補	総務課税務班主査補
石井 敏弘	住民課健康福祉班主査補	教育委員会教育課主査補
関 英司	総務課総務企画班主査補（選管書記）	総務課税務班主査補
土屋 貴明	総務課税務班主査補	事業課産業振興班主査補
牧野 正幸	事業課産業振興班主査補	総務課総務企画班主査補
篠田 和子	教育委員会教育課生涯学習班副主査	教育委員会教育課学校教育班副主査
市川美保子	住民課保険住民班副主査	総務課総務企画班副主査（選管書記）
伊東 正枝	総務課総務企画班副主査（選管書記）	事業課地域整備班副主査
土屋亜矢子	教育委員会教育課学校教育班副主査	住民課保険住民班副主査
高橋 義嗣	事業課産業振興班副主査	住民課健康福祉班副主査
岩崎 喜博	総務課財政管財班主事	総務課税務班主事



## 役場職員人事異動

4月1日付けで次のとおり職員の異動がありました。

### ●異動職員



氏名	新所属	旧所属
武内 克二	教育委員会教育課長事務取扱い	教育長
杉山 力夫	事業課長	総務課総務企画班長（選管書記長）
池座 傳栄	総務課財政管財班長	会計管理者
齊藤 洋一	住民課保険住民班長	総務課財政管財班長
中村 正隆	会計管理者	総務課議会班長（議会事務局長）（監査事務局）
田中 武典	総務課総務企画班長（選管書記長）	事業課地域整備班長
川島 修	総務課議会班長（議会事務局長）（監査事務局）	事業課産業振興班長（農業委員会事務局長）
小林 敬二	教育委員会教育課学校教育班長	教育委員会教育課生涯学習班長
藤田 功	事業課産業振興班長（農業委員会事務局長）	住民課保険住民班長
石井 正信	事業課地域整備班長	事業課産業振興班主査
三上 清志	教育委員会教育課生涯学習班長	住民課健康福祉班主査
岡島 徳夫	住民課健康福祉班副主幹	総務課税務班副主幹
森田 孝一	総務課税務班主査	総務課総務企画班主査（選管書記）

# たくさんの思い出を ありがとう

## —水上小学校閉校式—



校歌斉唱をする児童



あいさつをする成嶋町長



柴崎校長先生

3月24日、水上小学校の閉校式が児童体育館で行われ、102年の歴史に幕を下ろしました。

当日は、児童や先生、地域の方々、卒業生など多くの方が参加し、水上小学校との別れを惜しみました。成嶋町長は43人の在校生に向けて、「皆さんは水上小の児童であったことを誇りに、誰にも優しく、誰にも負けない強い心で勉強や運動に励み、お父さん・お母さんを安心させてください。」と言葉をおくりました。また児童によるスライド「水上小のあゆみ」では、明治41年に開校してからの102年間の歴史を発表し、式の最後には校歌を児童だけでなく会場にいた多くの方が斉唱しました。

## 長柄町の総合計画「基本構想」ができました

### 総合計画って？

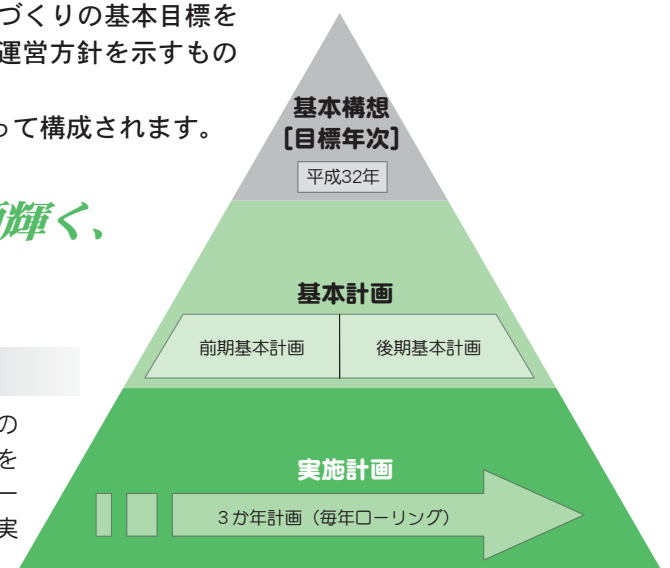
総合計画は、将来（平成32年）のまちの姿を定め、まちづくりの基本目標を明らかにして、その実現のための施策の基本方針と町政の運営方針を示すものです。

総合計画は、基本構想、基本計画、実施計画の3層によって構成されます。

「水が輝き、緑が輝き、そして笑顔輝く、  
ヒューマンリゾートながら」

### ■小回りのきいた身近なまちづくり

「町民一人ひとりの知恵と想い、そして力を合わせ、地域や町の課題を一つずつ解決していく小回りのきいた身近なまちづくり」を基本的な考え方とし、「水が輝き、緑が輝き、そして笑顔輝く、ヒューマンリゾートながら」を引き続いて将来のあるべき姿と定めその実現を目指すものであります。



## ■ひとつの“ながら”と原点回帰

社会経済情勢の長引く低迷、地域主権に向けた新たな流れ、またそれに伴う地方への財源移譲の停滞、そして人口の減少問題等々、地方行政はまさに変革の渦の中にあり、厳しさは一層増しているものと認識しています。

このような中で、本町の第4次総合計画は、小さな自治体でも常に元気があふれる町であるように、そして皆が互いに支えあうあたたかい町「ひとつの“ながら”」になるようにとの思いから、まちづくりの基本に立ち返ることを意識した「原点回帰」をちりばめた基本構想となりました。

## ■長柄町では6本の柱によりまちづくりを進めていきます

私たちがめざす「水が輝き、緑が輝き、そして笑顔輝く、ヒューマンリゾートながら」を実現するために6本の柱によりまちづくりを進めていきます。

まちづくりを6本のオールを具えた手漕ぎボートに例えれば、まさにまちづくりはボートと同様に、皆で息を合わせ、逆風でも前に進む力をしっかりと水に伝える。そのための動力がまさにこのオールです。ながらのまちづくりもこの6本のオールを有効に機能させ、滞ることなく進めていきたいと考えます。

### まちづくり6本の柱をオールに例えると…



ボートを漕ぐ長柄中学校の生徒たち

【基盤の整備】

1. 自然とともに生きる快適なまちづくり

2. 人が健康で支えあうまちづくり

【保健・福祉の充実】

【教育・文化の充実】

3. 人が生き生きと輝くまちづくり

4. 人がうろうおう美しく安全なまちづくり

【生活環境の整備】

【産業の振興】

5. 人と自然が創る豊かなまちづくり

6. 町民が主役となる開かれたまちづくり

【地域・行財政の充実】

## ■これからの“ながら”の問題・課題

### 【山積みの問題・課題の中からいくつかを挙げてみます】

#### ○人口減少問題

人を呼び込み、そして人の流出を防ぐにはどうしたらいいのでしょうか。

#### ○交通過疎地

免許証を返納し車の運転が出来なくなる人たちが今後急速に増加する。町民同士のコミュニティー・交流はもとより、買い物や通院など今できていることが出来なくなってしまう。行きたい時に行きたい場所へ移動できる策は何が一番いいのでしょうか。

#### ○見守り支え合う地域づくり

高齢者がいつまでも住み慣れた地域で健康で生き生きと安心して過ごせるように、皆で知恵を出し合ひましょう。

#### ○里山の見直し

美しい自然をもっと美しく、そして里山の復活。皆が願っていることです。

#### ○雇用の場

長柄町は働く場所が少ない。働く場所が無いから若者

が流出してしまう。企業誘致に皆の期待が高まります。

### 上記の解決の他、これから重点的・優先的に実施していくこと

1. 建築物の耐震化を推進し町民の安全確保を図る（個人住宅の耐震化推進）
2. 地籍調査事業の推進
3. 圏央道に関係する幹線道路にアクセスをよくする町道の整備推進
4. 高齢者に配慮した新たな移動手段の検討と構築
5. グリーンツーリズム・道の駅事業の一層の充実
6. 新規営農者の育成、営農組合や集落営農の推進
7. 教育の充実（子どもたちのコミュニケーション能力と生きる力の育成）
8. 新しい産業や起業家の進出を支援し、町民の働く場が充実するまちづくり
9. 広報・広聴活動の充実（町民と行政が共に力を合わせたまちづくり）
10. 行政改革、広域行政の推進など

問い合わせ先 総務課 総務企画班 ☎35-2111

## 長柄町議会議員 一般選挙

### 7月19日告示 7月24日投票日に決定

任期満了（7月31日）による長柄町議会議員一般選挙（選挙すべき議員の数12人）が7月24日に執行されます。なお、立候補予定者説明会は次のとおり開催します。

日時／6月24日（金）午後1時30分から

場所 長柄町役場3階会議室



# 自主防災組織の設置を

## 自主防災組織とは？

町では大災害が発生した場合、役場、消防署、消防団などが協力して防災活動を行います。しかし、広範囲にわたり災害が発生した場合は、町の防災活動が十分にできないことが想定されます。

そんなときに力を発揮するのが「自主防災組織」です。

自主防災組織とは、地域の人々が自発的に防災活動を行う組織です。「**自分たちのまちは自分たちで守る。**」という心がまえで、積極的に自主防災組織の活動に参加し、災害に強いまちをつくりましょう。

## 自主防災組織のつくり方（原則自治会単位）

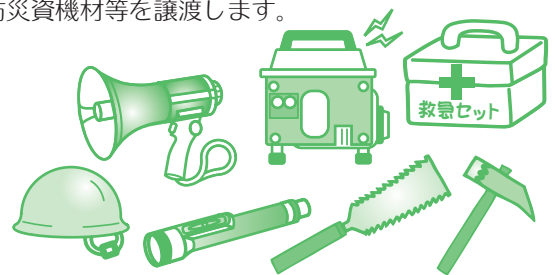
- 1 自治会などの会合で、防災活動の必要性を考える。
- 2 役員会などでどのような組織にするか検討する。
- 3 役員会で決まったら、組織に参加する住民の賛同を得る。
- 4 役員を決める。
- 5 組織の規約を作成する。

## 自主防災組織への助成

町は、自主防災組織設置助成要綱に基づき、自主防災組織に対して防災資機材等を譲渡します。

【譲渡する資機材】

- 発電機、投光器、誘導旗、強力ライト、ヘルメット、メガホンなど
- 救急セット（包帯、三角巾、ピンセットなど）
- 救助工具セット（大ハンマー、のこぎり、ツルハシなど）



## 自主防災組織の役割

### 【平常時の活動】

地域内で自主的な防災活動を行う自主防災組織の役割としては、次のようなことが考えられます。

各家庭の安全確保	消火資機材等の点検整備、家具の固定など
地域内の防災環境の確認	災害時要援護者（高齢者、障害者、乳幼児など避難に介護を必要とする人の把握）、地域内の避難場所・避難路の把握、地域の危険箇所の把握など
防災訓練の実施	消火訓練、避難訓練、救出救護訓練など
防災資機材の点検整備	防災資機材や備蓄品の管理

### 【災害時の活動】

情報収集伝達活動	地域内の被害情報などの収集や防災機関への伝達、町や消防署などからの救援情報などの住民への周知
初期消火活動	消火器、バケツリレーなどによる初期消火活動
避難誘導活動	地域住民等の安否確認、避難誘導、災害時要援護者への援助など
救出救護活動	簡単な工具を使用した救出、負傷者の救護など
給食給水活動	備蓄食糧等による給食、救援物資（食料、飲料、水など）の避難場所への運搬及び配分



震災

# 救援物資を被災地へ

～一日も早い復旧を願って～



長柄町では、東日本の被災地の方々に届くよう、3月22日陸上自衛隊習志野駐屯地に支援物資を届けました。この翌日には千葉県からの第1便として現地に向けて出発し、困っている被災者の方々のもとに届けられたと報告がありました。

支援物資は、町で災害用に備蓄していたもので、非常用調理米2,500食をはじめ、水・災害備蓄用パン・クラッカー・備蓄毛布・非常用飲料水袋など2トントラックいっぱい積載し届けて参りました。

## ● 義援金の受付について ●

▶ 本町では、日本赤十字社を通じた義援金活動に取り組んでおりますので、ご協力をお願いいたします。

《義援金の受付》 日本赤十字社では、この度の東北地方を中心に甚大な被害を受けた被災者に対する義援金を受け付けています。義援金受付窓口は、役場住民課健康福祉班及び長柄町福祉センター内長柄町社会福祉協議会です。

《募金箱の設置》 役場では、役場庁舎1階各カウンター及び公民館に義援金の募金箱を設置しました。

■ 集まった募金は、日本赤十字社千葉県支部長柄分区分を通じて被災地へ送られます。

■ 各自治会、事務連絡班等の単位で被災地への義援金を検討される場合は、役場住民課健康福祉班までご相談ください。

義援金受付状況 (平成23年4月13日現在) **3,175,002円**

※義援金は9月30日まで受け付けています。引き続きご協力をお願いします



## 防災行政無線 (戸別受信機)

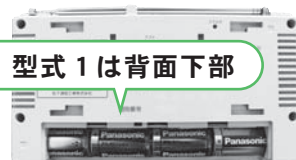
### 電池交換及び 接続コードの確認を！

防災行政無線 (戸別受信機) は、停電になると、受信機内の乾電池に電源が自動的に切り替わるように作られています。非常時の受信に支障がないようにするため、戸別受信機内の4本の単2乾電池は、1年に1回必ず交換してください。電池の液漏れは故障の原因となります。各型式における電池ボックスの位置は写真のとおりです。

(型式1) 前面



背面



型式1は背面下部

(型式2) 前面



型式2は前面左側

問い合わせ先 総務課 総務企画班 ☎35-2111

## 医療機関での受診・窓口負担について ～平成23年東北地方太平洋沖地震及び長野県北部地震～

### 1. 被保険者証なしで受診できます

- 被災地の住民であった方は、氏名、生年月日等を申し出るだけで医療機関を受診することができます。
- 公費負担医療 (注) も、手帳等の提示なしに受診できます。(注) 障害者の自立支援医療、生活保護の医療扶助、難病患者の特定疾患治療研究事業等

### 2. 窓口負担の支払いは5月まで猶予又は免除されます

下記の方については、一部負担金等の窓口負担を医療機関で支払う必要はありません。

(1) 災害救助法が適用されている被災地域の住民であり、(2) 次の申し立てを行った方

- 住宅が全半壊、全半焼又はこれに準ずる被災をした方
- 主たる生計維持者が死亡したり、重篤な傷病を負った方
- 主たる生計維持者が行方不明である方
- 主たる生計維持者が業務を廃止・休止した方
- 主たる生計維持者が失職し、現在収入がない方
- 福島第1・第2原発の事故に伴い政府の避難指示・屋内退避指示の対象となっている方 (福島第1原発から半径30キロ圏内) ※地震発生後、被災地域から他の市町村に転出された方も対象となります。

問い合わせ先 保険住民班 ☎35-2113

# 地震

## の時は...

### 長柄町避難所一覧

	名称	所在地
①	長柄中学校	長柄町山根1500
②	長柄町福祉センター	長柄町桜谷712
③	長柄町公民館	長柄町桜谷690
④	日吉小学校	長柄町長富101
⑤	旧水上小学校	長柄町大津倉220
⑥	町民体育館	長柄町鶯谷837

### 家で

- 身の安全を確保する。
- すばやく火を消す。
- 窓や玄関の扉を開け、脱出口を確保する。



### オフィスで

- 机上のOA機器の落下に注意し、すばやく机の下にもぐりこむ。
- 外へ逃げるときは落下物に注意する。



### 学校で

- 急いで教室から飛び出さないで、まずは机の下にもぐり、頭を保護する。
- 地震のゆれが収まってからは教職員の指示に従う。



### 屋外で

- ブロック塀や石塀、電柱からすぐに離れる。
- ガラスの破片、看板などの落下物に注意し、持ち物で頭を保護する。



## ◆東北地方太平洋沖地震にかかる金融上の措置等について◆

### ●被災された皆様及び被災地から避難されてきた皆様へ

金融庁・関東財務局では、被災された皆様のために金融機関、保険会社に以下の要請を行っています。

お困りのことがあれば、まずは金融機関、保険会社にご相談下さい。

#### 【預金の払戻し等について】

- 通帳等を紛失した場合でも預金者であることを確認し払戻しに応ずること。  
(金融機関での口座開設)
- 被災した方が運転免許証などの本人確認書類を紛失した場合でも、本人確認書類が整うまでの暫定的な措置として、金融機関に名前や住所、被災した状況を申告することにより口座開設が可能です。  
(被災地所在金融機関の預金者への対応)
- 被災地から避難されてきた方で、避難先取引金融機関の支店等がない場合でも預金の払戻しが可能な場合があります。お近くの金融機関にご相談下さい。

#### 【中小企業者の必要資金等について】

- 借入金の返済猶予等やつなぎ資金の申込みにできる限り応じること。
- 審査手続きの簡便化、貸出の迅速化、また、提出書類等を必要最小限のものとする事。
- 災害のため手形・小切手の支払いができない場合でも、不渡りとししないこと。

#### 【住宅ローンについて】

- 借入金の返済猶予等の申込みにできる限り応じること。

#### 【生命保険金・損害保険金等の支払いについて】

- 保険金の支払いをできる限り迅速に行うこと。
- 保険料の支払いの猶予期間の延長等を行うこと。

### ●災害の影響を「間接的」に受けている中小企業者の皆様へ

#### 【中小企業者の必要資金等について】

- 取引先等が被災し、その影響で資金繰り等が厳しくなっている中小企業者からの借入金の返済猶予等やつなぎ資金の申込みに、できる限り応じること。
- 審査手続きの簡便化、貸出の迅速化、また、提出書類等を必要最小限のものとする事。
- 災害のため手形・小切手の支払いができない場合でも、不渡りとししないこと。

### ●義援金への協力をお考えの皆様へ

#### 義援金を装った詐欺にご注意下さい！

義援金の募集を装った振り込め詐欺等、皆様の善意に乗じた卑劣な犯罪が発生しています。義援金を振り込む前に、振込先が真正な団体による募金なのか十分にご確認下さい。

### 関東財務局千葉財務事務所 金融相談窓口

(〒260-8607 千葉市中央区椿森5-6-1)

受付：月～金（祝日除く）

午前8時30分～午後5時15分

TEL：043-251-7214（直通）

※なお、利用者の皆様と金融機関との間の個別トラブルにつきましては、お話を伺った上で、他機関の紹介や論点の整理などのアドバイスは行いますが、あっせん・仲介・調停を行うことは出来ませんので、予めご了承下さい。

# 町政功労者を表彰

長柄町表彰条例に基づく平成22年度町政功労者の表彰式が、3月11日に議会議場で行われました。

功労表彰を受賞された方1名、善行表彰を受賞された方が1名です。

(今回の受賞は、行政の伸展にご尽力をいただきました旭ダイヤモンド工業株式会社様(写真左)、鶴岡義文氏(写真右)です。)



交通安全用品贈呈式  
茂原交通安全協会

# 新入学児童へ、交通安全用品贈呈される

3月29日茂原市役所で、茂原交通安全協会主催による、新入学児童に対するランドセルカバーと交通安全用品の贈呈式が行われました。

この事業は今年で21年目を迎え、新入学児童の交通事故防止対策の一環として実施されています。

◀左から茂原交通安全協会吉田氏、教育課 関野主幹

平成22年度

# 長柄町教育に関する表彰

長柄町教育に関する表彰規程に基づき、3月4日に対象者の表彰が行われました。



## 学芸功労表彰

No	氏名	学年等	所属	功績の概要
1	長柄小PTA広報部	団	長柄小	日本PTA全国協議会会長賞

## 学芸奨励表彰

(敬称略)

No	氏名	学年等	所属	功績の概要
1	村上楓雅	4	長柄小	子ども県展 審査委員長賞
2	奥山雅月	5	"	社会を明るくする運動千葉県作文コンテスト 千葉県BBS連盟会長賞
3	倉田西	3	"	全国教育美術展 特選
4	蜜石蒼也	3	"	全国教育美術展 特選
5	都甲龍心	3	"	全国教育美術展 特選
6	瀧口和馬	3	"	全国教育美術展 特選
7	中山智貴	4	"	全国教育美術展 特選
8	丸山晏奈	4	"	全国教育美術展 特選
9	安田悠二	5	"	全国教育美術展 特選
10	石井大貴	5	"	全国教育美術展 特選
11	関聡美	5	"	全国教育美術展 特選
12	長柄小学校	団	"	全国教育美術展 日本放送協会会長賞
13	大岩加奈	6	水上小	千葉県環境月間にちなんだポスター・作文・標語コンクール 作文部門 準特選 青少年読書感想文コンクール千葉県大会小学校高学年課題読書の部 優秀賞
14	齋藤大晃	3	"	J A 共済千葉県小・中学生「交通安全ポスター」コンクール 千葉県教育研究会造形教育部会長賞
15	山岡駿太	2	"	子ども県展 千葉日報社長賞
16	林力	1	日吉小	全国教育美術展 特選
17	小田翔空	6	"	全国教育美術展 特選

## 国民年金・・・第3号被保険者の届出を忘れずに

第2号被保険者（厚生年金保険や共済組合に加入している方）に扶養されている20歳以上60歳未満の配偶者は、第3号被保険者として国民年金に加入することになります。加入手続きは、第2号被保険者の勤務先を経由して行われます。

なお、国民年金保険料は、第2号被保険者の加入している年金制度が負担しますので、ご自分で納める必要はありません。  
※第3号被保険者に該当したときの届出以外に、第2号被保険者が転職や退職した時にも届出が必要です。

NO.	こんなとき	被保険者種別	届出先	用意するもの
1	<ul style="list-style-type: none"> <li>・配偶者である第2号被保険者が会社を退職したとき</li> <li>・配偶者である第2号被保険者の扶養から外れたとき</li> <li>・配偶者である第2号被保険者と離婚したとき</li> <li>・配偶者である第2号被保険者が65歳になったとき</li> </ul>	第3号→第1号	住民課 保険住民班	<ul style="list-style-type: none"> <li>・年金手帳</li> <li>・退職証明書（扶養喪失日が分かるもの）</li> <li>・印鑑</li> </ul>
2	<ul style="list-style-type: none"> <li>・配偶者である第2号被保険者の加入する被用者年金制度が変わったとき（例：厚生年金から共済組合）</li> </ul>	第3号→第3号 (種別は変わりませんが届出は必要です)	第2号被保険者の勤務先	<ul style="list-style-type: none"> <li>・年金手帳</li> <li>・健康保険証</li> <li>・印鑑</li> </ul>

※特に NO.1 の届出をお忘れになる方が多く見受けられます。第3号被保険者から第1号被保険者（自営業や農業等の方とその配偶者、20歳以上の学生等）になると、ご自分で国民年金保険料を納めていただくこととなります。もし、届出されなかった場合、年金額が少なくなったり受け取れない場合もありますので、必ず届出をしてください。

## 4月から国民年金学生納付特例の申請ができます

学生本人の所得が一定以下の場合、申請すれば学生期間中の国民年金保険を猶予される制度です。

学生納付特例の期間は、年金額には反映されません。（加入月数にはなりません。）

- 対象 大学、大学院、短大、高等専門学校、専修学校その他学校教育法に定める学校に在学する学生
- 学生納付特例の期間 申請した年度の始め（4月）から年度末（3月）まで。在学中は、毎年度申請が必要となります。

22年度に申請し23年度も在学中の方には、3月下旬にハガキ形式の申請書が日本年金機構から送付されていますので、必要事項をご記入の上、送付していただければ申請できます。ハガキ形式の申請書が届いていない方は、お手数ですが役場窓口で申請してください。

- 申請場所 住民課 保険住民班
- 必要なもの
  - (1) 学生証（コピー可）又は在学証明書（原本）
  - (2) 国民年金手帳又は納付書等の基礎年金番号を確認できるもの  
前年度社会人だった方で新規に学校へ入学した方は、上記の他に下記書類（いずれかの組み合わせ）が別途必要になります。
    - ・退職証明書＋住民税納税通知書（特別徴収→普通徴収）
    - ・雇用保険受給資格者証又は雇用保険被保険者離職票

★申請は、家族の方でも行うことができます！

学生納付特例の申請をしなかったり、保険料が未納のままだと、在学中に事故や病気で障害が残っても障害基礎年金が受けられません。また、将来受ける老齢基礎年金も減額されてしまいます。早めの手続きをお願いします。

## 平成23年4月から「障害年金加算改善法」が施行されます

これまでは障害年金を受ける権利が発生したときに、受給権者によって生計を維持している配偶者やお子様がいる場合で、障害等級が1級または2級に該当する方に加算を行っていましたが、平成23年4月から障害年金を受ける権利が発生した後に、生計を維持することになった配偶者やお子様がいる場合にも届出によって加算を行うこととなります。

問い合わせ先 千葉年金事務所 ☎ 043-242-6320  
住民課 保険住民班 ☎ 35-2113

# 国保(健康保険)と年金の手続き 忘れていませんか？

会社等へ就職又は、退職した場合は健康保険・年金の切り替え手続きが必要となります。

健康保険・年金の切り替え手続きは速やかに行ってください。

資格の取得喪失は「その事由が発生した日」で行われるので手続きが遅れると思わぬ不都合が発生する場合があります。

(例) 平成22年11月に会社を辞めて、国保の手続きをしていなかった方が、平成23年4月に国保の加入手続きをした場合には平成22年11月へさかのぼり資格加入を行い、国保税もさかのぼり課税されます。

※保険証には氏名・生年月日・住所といった個人情報が記載されていますので取り扱いには十分ご注意ください。

## 特定健康診査・75歳以上の方の健康診査のご案内 健康管理のためにも年1回健診は必ず受診しましょう！

長柄町国民健康保険加入の40歳以上の方を対象にし、平成23年度特定健康診査を次のとおり行います。また同じ日程で75歳以上の方の健康診査も同時に行われます。

対象となる方には4月中に受診券等をお届けする予定です。

詳しくはお届けする受診券に同封の案内文をご覧ください。

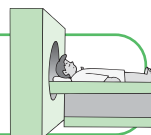
健診日程	<b>5月18日(水)～25日(水)</b> ※土日のをぞく	
受付時間	12:30～13:30	
場所	長柄町役場庁舎	
自己負担金	<b>1,000円</b> (当日徴収、75歳以上の方は無料)	
持参するもの	◎ <b>受診券</b> ◎ <b>問診票</b> ◎ <b>検体</b> (受診券に同封の容器に採取してください。)	
同時実施	無料	◎ <b>肝炎ウイルス検診</b>
	有料 (500円)	◎ <b>前立腺がん検診</b> ※70歳以上無料 ◎ <b>結核・肺がん検診</b> (胸部レントゲン)※65歳以上無料
その他	<p>※仕事等で役場での集団健診受診ができない場合でも、長生郡市内の指定医療機関で7月末まで特定健康診査を受診できます。結核・肺がん検診(胸部レントゲン)、前立腺がん検診、肝炎ウイルス検診も<u>特定健康診査と同時に受ける場合にかぎり</u>同じ医療機関で受診できます。</p> <p>※75歳以上の方(黄色の受診券・問診票の方)は医療機関での健診受診はできません。</p>	

※社保・共済・国保組合に加入の方は、加入する保険者が行いますので勤務先等へお問い合わせください。

※人間ドック又はパート先等で事業主健診を受ける方は、その結果の提出で健診受診に代えられます。なお、医療機関で診療の一貫として受ける検査の結果は提出されても健診受診に代えることはできません。

### おしらせ

特定健康診査・75歳の方の健康診査を受診された方は、脳ドックの検査費用の助成をうけることができます。詳しくは住民課保険住民班までお問い合わせください。



# 5月の保健・栄養事業のお知らせ

事業名	日程	時間	対象者	場所
乳児相談	5月10日(火)	生後4か月児 <b>受付時間</b> 10:00~10:15	平成23年1月生まれの乳児 ＜生後4か月児＞ 平成22年10月生まれの乳児 ＜生後7か月児＞ 平成22年5月生まれの乳児 ＜生後12か月児＞ ※その他希望者 ＜生後13か月以内の乳児＞	保健センター
		生後7か月児、12か月児 <b>受付時間</b> 10:30~10:45		
食生活改善推進員研修	5月13日(金)	9:30~13:00	食生活改善推進員	
特定健康診査・75歳以上の方の健康診査	5月18日(水)~25日(水) ※土日を除く	<b>受付時間</b> 12:30~13:30	40~74歳の長柄町国民健康保険加入者・75歳以上の方 (要介護認定者を除く)  <b>料金</b> 40歳から74歳までの方1000円 75歳以上の方無料	役場庁舎
結核・肺がん検診		胸部レントゲンのみの <b>受付時間</b> 11:30~12:30 ※特定健康診査・75歳以上の方の健康診査を受ける方は、それらの健診終了後受付となります。	40歳以上の方  <b>料金</b> 40歳から64歳までの方500円 65歳以上の方無料	
前立腺がん検診		前立腺がん検診のみの <b>受付時間</b> 13:00~13:30 ※特定健康診査・75歳以上の方の健康診査を受ける方は、それらの健診採血時に同時に行います。	50歳以上の男性  <b>料金</b> 50歳から69歳の方500円 70歳以上の方無料	
肝炎ウイルス検診		肝炎ウイルス検診のみの <b>受付時間</b> 13:00~13:30 ※特定健康診査・75歳以上の方の健康診査を受ける方は、それらの健診採血時に同時に行います。	40歳以上で過去に検診を受けたことがない方  <b>料金</b> 無料	
麻疹・風疹混合予防接種(3期)	5月27日(金)	13:30~	長柄中学校1年生	長柄中学校
1歳6か月児健康診査	5月30日(月)	<b>受付時間</b> 12:45~13:00	平成21年7月26日生まれの乳児から平成21年11月30日生まれの乳児	保健センター

## 麻疹風しん混合予防接種を受けましょう

麻疹風しん混合予防接種の対象者は、第1期（1歳児）、第2期（年長児）に加え、第3期（中学1年生相当の者）、第4期（高校3年生相当の者）まで拡大されました。（平成20年から平成24年まで）

第3期、第4期の接種は、平成19年春に麻疹（はしか）が流行したことから、予防接種を受けたが免疫が獲得できなかった人、免疫を獲得したが低下している人、接種を受けていない人に免疫をつけることで麻疹の流行を抑制することが目的です。

麻疹・風しんは、人から人へと感染し、時には死にいたる重大な病気です。病気を予防するため、さらに周りの方への感染を予防するためにも接種を受けましょう。

	対象者	接種期間（接種期間を過ぎると自費です）
第1期	満1歳以上2歳未満	満1歳以上2歳未満まで
第2期	満5歳以上7歳未満（年長児）	平成23年4月1日から平成24年3月31日まで （小学校入学前年度の1年間）
第3期	平成10年4月2日から平成11年4月1日生まれ	平成23年4月1日から平成24年3月31日まで
第4期	平成5年4月2日から平成6年4月1日生まれ	平成23年4月1日から平成24年3月31日まで

●対象者には個別通知をしますので、ご覧ください。

## 小児用肺炎球菌ワクチン・ヒブワクチンの予防接種再開について

平成23年3月2日以降、小児用肺炎球菌ワクチン・ヒブワクチンの予防接種は接種後の死亡との因果関係を調査するために一時見合わせになっていましたが、その調査結果として、「いずれもワクチン接種との直接的な因果関係は認められない」と3月24日に厚生労働省から連絡がありました。

このことから4月1日から、小児用肺炎球菌ワクチン及びヒブワクチンの接種が開始されましたのでお知らせします。ご不明な点・質問などがありましたらお気軽にお問い合わせください。

問い合わせ先 住民課 健康福祉班 ☎ 35-2414

# よい歯のコンクール参加者 8020運動普及標語・作文 大募集

6月4日～10日の「歯の衛生週間」にちなんで、歯の健康づくりに取り組んでいる方のよい歯のコンクールを行います。ぜひ、ご参加ください。また、8020運動普及標語・作文を募集します！！

審査会は5月19日（木）に開催予定ですので、下記の条件で参加可能な方はふるってご応募をお願いします。

### よい歯のコンクール

**応募資格者** 高齢者【下記①～③の全ての条件を満す方】

- ①平成23年4月1日現在、町内在住の80歳以上
- ②完全に治療されている自分の歯（かぶせた歯・さし歯でも可）が20本以上
- ③歯並び・噛み合わせが良好

**親子**

平成22年4月～平成23年3月までの間に3歳児健診を受けた町内在住の幼児とその母親または父親（幼児はむし歯のない子で親は治療済みの歯でも可）

**応募方法** 下記の問い合わせ先へ電話で申込みをお願いします。

**応募締め切り** 平成23年4月28日（木）

### 8020運動普及標語・作文

**題材** むし歯・歯周病の予防・歯の健康づくりに関する内容

**応募資格** 茂原市、長生郡に在住、在勤、在学している方（作文は20歳以上の方）

**応募方法** 4月28日（木）までに下記の問い合わせ先へ電話で申込みをお願いします。

**提出する物** 400字詰め原稿用紙（縦書き）5枚以内  
**原稿用紙に記載する項目** 題名・住所・氏名・年齢・性別・職業・電話番号

**原稿用紙の締め切り日** 平成23年5月6日（金）必着

問い合わせ先 住民課 健康福祉班 ☎ 35-2414

5月

## ながらこども園 子育て支援センターカレンダー

日 sun	月 mon	火 tue	水 wed	木 thu	金 fri	土 sat
1	2	3 憲法記念日	4 みどりの日	5 こどもの日	6	7
8	9	10	11	12 身体計測 母子健康・ 栄養相談	13 リトミック教室	14
15	16	17	18	19	20	21
22	23	24	25 おはなし広場	26	27 リトミック教室	28
29	30	31				

## ★ 5月の行事

- ◆リトミック教室 第2・4金曜日 (10:00~11:00)
- ◆おはなし広場 第4水曜日 (10:00~11:00)
- ◆身体計測 5月12日(木) (9:00~16:00)
- ◆母子健康・栄養相談 5月12日(木) (13:00~15:00)  
保健師・栄養士がご相談を受けます。



## ★ 随時受付しています

- ◆あそびの広場 月～金曜日 (9:00~16:00)
- ◆育児相談 月～金曜日 (9:00~15:00)
- ◆一時保育 月～金曜日 (8:30~17:00) ※2週間前までにご予約ください。

## 体験入園って何？

こども園で行われている、日本の伝統ある季節の行事などに参加、体験していただくと共に園児とも交流を深めていただいています。今年度は年6回予定をしています。ぜひお子さんと参加してみませんか。

クリスマス会



まめまぎの集い



ひなまつりの集い



◆◆ 支援センターは妊婦さん、子育て中のみなさんの応援団。ぜひ遊びに来てくださいネ ◆◆

「支援センターだより」を発行しています。役場・公民館に置いてありますのでご覧ください。

問い合わせ先 住民課 健康福祉班 ながらこども園 ☎ 35-3102



平成23年度

# 長柄町 結婚相談所 開設日のお知らせ



素敵な出会いのきっかけをつくり、相手探しのサポートを行っています。

### 結婚相談所開設日

開設日	場所	相談時間
7月17日(日)	長柄町公民館	9:00 ~ 12:00
10月16日(日)		
平成24年1月15日(日)		

結婚相手を求める方々が安心して登録していただけますので、気軽にご相談ください。

問い合わせ先 事業課 産業振興班 ☎ 35-4447

## 長生郡市の夜間急病診療

### 初期救急

夜間急病診療所  
20:00~23:00  
内科・小児科

・様々な開業医の協力で成り立っています。  
・小児科医のみでは成り立ちません。

### 出動医の内訳

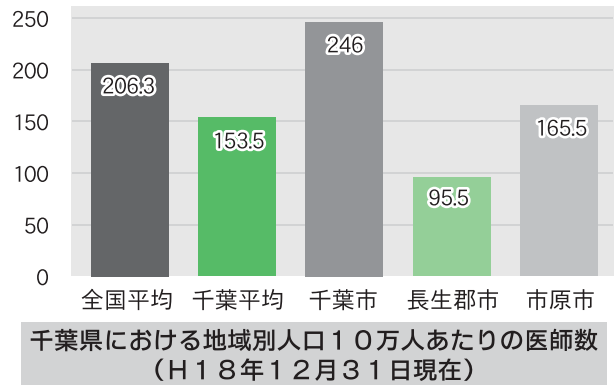
内科系(28名)  
外科系(4名)  
小児科(3名)  
耳鼻咽喉科(1名) } 36名

### 2次救急

2次待機輪番病院  
20:00~翌6:00

外科・内科で入院や処置が必要な患者さんが対象です。  
6病院の輪番で実施

医師数の少ない地域で  
夜間救急を支えるのは  
大変困難です。



## 夜間の救急医療をみんなで守り育てましょう！

- 夜間救急医療に従事する医師のほとんどは、わずかな仮眠で翌日も通常どおり診療にあたっています。
- これらの医師は、「地域医療を守ろう。」という熱意に溢れる方々です。
- 診療時の「感謝」の気持ちが医師の熱意を高めます。
- 「暴言」や「暴力」は、医師の熱意を奪うこととなります。
- また「#8000」や「子ども急病ガイドブック」、ホームページ「こどもの救急」を利用し、夜間のコンビニ受診を控えましょう。



**夜間救急を継続していくには、住民の皆様のご理解ご協力が必要です。**

## 教職員人事異動状況（敬称略）

学校名	転出者			転入者		
	職名	氏名	転出先	職名	氏名	前所属
長柄小	講師	鈴木麻由美	日吉小	養護教諭	鬼原千幸	新規採用
	養護教諭	前楢幸江	白子中	副主査	高山優子	茂原西小
	事務長	齊藤由喜子	一宮小			
日吉小	教諭	河野正喜	豊栄小	教諭	武藤輝人	水上小
	教諭	風戸康代	中の島小	教諭	佐藤陽子	水上小
	教諭	佐藤憲子	高根小	教諭	志田輝美	水上小
	養護教諭	矢代彩香	上瀑小	教諭	渡辺みや	新規採用
	主事	土方千鶴	市原市立富山小	養護教諭	森幸子	水上小
水上小				副主査	三橋裕子	水上小
	校長	柴崎秀一	千葉県総合教育センター			
	教頭	小高利夫	高根小			
	教諭	鶴岡佐喜夫	五郷小			
	教諭	武藤輝人	日吉小			
	教諭	佐藤陽子	日吉小			
	教諭	志田輝美	日吉小			
	養護教諭	森幸子	日吉小			
長柄中	副主査	三橋裕子	日吉小			
	教頭	糸井美佐子	茂原小	教頭	松井靖	山武市立成東東中
	教諭	齋藤加代子	一宮中	教諭	山田扶砂子	茂原中
	講師	小原洋平	西陵中	教諭	江澤淳子	西陵中
	主事	鈴木啓介	鴨川市立長狭中	講師	堺野匡史	本納中
			副主査	石原和美	東上総教育事務所	

## アナログ放送終了まであと半年を切りました!

アナログ放送は、7月24日正午から、ブルーバックの「お知らせ画面」に移行し、24時までにはすべての放送が終了（完全停波）します。したがって、それまでの間に、地上デジタル放送を視聴するための準備をしないとテレビを見ることができなくなります。

地上デジタル放送を視聴するためには、地上デジタル放送対応の受信機とUHFアンテナが必要です。受信機は、新たにデジタルテレビを購入するほか、アナログテレビに地上デジタルテレビ用チューナーを取り付ける方法もあります。UHFアンテナは、状況により新たに設置・調整等が必要な場合があります。

7月24日のアナログ放送終了時期が近づくに従い、アンテナの設置・調整等の工事が集中し、同日までに間に合わない可能性がありますので、できる限り早めの対応をお願いします。

これらの地デジの準備に当たり、「何をすればよいか分からない」という方や「テレビを買ったのにデジタル放送を受信できない」という方には、デジサポ（総務省テレビ受信者支援センター）がお手伝いします。まずは、デジサポにお電話ください。

経済的な理由等で地上デジタル放送に対応できない世帯（市町村民税非課税の世帯など）に対しては、簡易チューナーの無償給付などの支援も行っています。詳しくは総務省地デジチューナー支援実施センターまでお問い合わせください。

一方、BSアナログ放送も7月24日に終了しますので、BSデジタル放送へ移行をお願いします。

一般的なお問い合わせ先

- デジサポ（総務省 テレビ受信者支援センター） <http://digisuppo.jp/>  
デジサポ千葉 電話番号：043-333-7100  
受付時間 平日 9:00～21:00 土・日・祝日 9:00～18:00
- 総務省 地デジチューナー支援実施センター <http://www.chidejishien.jp/>  
（NHK放送受信料全額免除世帯への支援）  
電話番号：0570-033840 FAX：044-966-8719  
（市町村民税非課税世帯への支援）  
電話番号：0570-023724 FAX：043-302-0284

## 長柄小学校が

# 「第70回 全国教育美術展」で 日本放送協会会長賞を受賞

財団法人教育美術振興会が主催、文部科学省、各都道府県指定都市教育委員会、日本放送協会が後援する子どもの絵の美術展「第70回全国教育美術展」において、長柄小学校が栄誉ある全国学校賞の「日本放送協会会長賞」を受賞しました。

全国教育美術展には、全国の幼稚園、小学校、中学校など2,694校から120,428点の応募があり、長柄小学校から出展した120点の中から、個人賞の特選に9名、入選に12名、佳作に11名の合計32名が入選しました。

特選を受賞した作品は、「ぼくの絵わたしの絵～第70回全国教育美術展から～」で、そごう千葉店 地下連絡通路で5月17日(火)から23日(月)まで展示される予定です。

### 全国教育美術展とは…

わが国では、最も伝統のある子どもの絵の美術展として親しまれ、大正11(1922)年に全国図画展として始まって以来、常に健全な美術教育の進行に役立つことを願って隔年に開催。昭和16(1941)年、第10回展の募集を発表するも、太平洋戦争の勃発により開催できず以来9年間空白の時代が続き、昭和25(1950)年から毎年開催され現在に至る。



特選を受賞したみなさん(敬称略)

上段左から 瀧口和馬、都甲龍心、密石蒼也、倉田 茜  
下段左から 中山智貴、石井大貴、安田悠二、関 聡美、丸山晏奈

# おしらせ

## 歩こう・走ろう緑の長柄を！

一緒にあるく・走る方会員募集中です！お昼バーベキューもあるよ！

集合場所 都市農村交流センター管理事務所前  
日時 5月15日(日)小雨決行  
受付 午前9時まで  
スタート 午前9時15分

コース 長柄ダム周辺  
参加費 500円/一人  
(中学生以下2名で500円  
ただし父兄同伴)

参加人数 30名まで(集まり次第締め切ります。)

申込み期限・方法 5月9日までに左記まで御連絡ください。長柄走友会  
齊藤

☎0475-35-2066  
及川  
☎0475-35-2987  
堤  
☎0475-35-4363

## 第21回

### 県民が集う「看護の日」

内容 肺年齢チェック、スモークライザー、骨密度測定、ストレッチエック、乳癌自己

検診、血圧測定、体脂肪測定  
健康相談、介護相談、進路相談(地域の看護師たちが皆様の健康チェックや相談を行います)

開催日 平成23年5月14日(土)  
開催時間 12時30分~15時  
会場 茂原シヨッピングプラザ「アスモ」  
主催 (社)千葉県看護協会  
千葉県

オープニングセレモニーとしてフラダンスチームのお披露目があります。

## ながらの里山で遊ぼう。

全国でも珍しい里山保育を  
実践している木更津社会館保  
育園の紹介や餅つき大会、旬の  
だけのこの味噌汁や長柄町の  
特産品マーケット、そして竹と  
んぼづくりなどイベント盛り  
だくさん！長柄の里山に50  
0年前に開山したお寺で充実  
した一日を過ごしませんか？

内容 木更津社会館保育園宮  
崎園長トークショウ/木更津  
社会館保育園記録映像「里山  
で子どもたちが輝く(200  
8年)」視聴/針谷寺の住職

による講和/餅つき大会(雨  
天の場合は餅投げ大会)/た  
けのこの味噌汁/ながら夢工  
房による味噌・パン・野菜な  
どのマーケット  
日時 5月1日(日) 13時~  
15時  
場所 針谷寺(シンコクジ)  
〒290-0021  
長生郡長柄町針ヶ谷961  
☎0475-35-2567  
参加料金(※料金の中に餅つ  
き・味噌汁・竹とんぼ代が含  
まれています)  
大学生・一般400円/夫婦割  
(大人二人)700円/高校生  
以下無料  
(参加費の一部が「ながらこ  
ども園」に寄付されます)  
駐車場 20~25台  
問い合わせ先 ながらん  
携帯090-7011-9608  
☎haruniyu2001@ybb.ne.jp

## 平成23年度調理師試験の実施について

### 試験日時

平成23年7月20日(水)  
午後2時から午後4時まで

試験場所 日本コンベンションセンター国際展示場(幕張メッセ)展示ホール4 千葉  
市美浜区中瀬2-1

受験願書の受付期間及び受付  
場所 平成23年5月17日(火)

から19日(木)までの3日間  
(午前10時から午後4時まで)  
住所が県内にある者は住所  
地を管轄する保健所で、住所  
が県外にある者は県庁健康福  
祉部健康づくり支援課で受付  
を行う。

願書配布開始日及び場所  
平成23年4月11日(月)から  
長生健康福祉センター(保健  
所) 地域保健福祉課にて配付

## 自動車税の納期内納付

自動車税の納期限は、5月  
31日(火)です。5月上旬に  
自動車税事務所から納税通知  
書が送付されますので、最寄  
りの金融機関などで早めに納  
めましょう。

コンビニエンスストア(一  
部を除く)でも納付ができま  
す。詳しくは、納税通知書に  
同封のしおりをご覧ください。  
問い合わせ先  
自動車税事務所  
☎043-243-2721  
茂原県税事務所  
☎0475-22-1721

## 交通事故無料相談

交通事故にあわれた方の相  
談に、専門の相談員が応じます。

電話相談  
毎週月~金曜日(祝日を除  
く) 午前9時~正午/午後1

時~5時  
弁護士相談 毎月第1・2・  
3水曜日 午後1時~4時(予  
約制・面談のみ)  
相談先・問い合わせ  
千葉自動車保険請求相談セ  
ンター  
☎043-284-7955

## 平成23年度 国家公務員採用Ⅲ種(税務)試験のお知らせ

人事院では、次のとおり「平  
成23年度 国家公務員採用Ⅲ  
種(税務)試験」を行います。  
興味のある方は、税務署まで  
お気軽にお問い合わせください。  
受験資格 平成2年4月2日  
から平成6年4月1日生まれ  
の者

申込書交付期間  
5月9日(月)~6月2日  
(木)(土・日曜日は除く。)  
申込書受付期間  
6月21日(火)~6月28日  
(火)(土・日曜日は除く。)

試験日  
第1次試験 9月4日(日)  
第2次試験 10月13日(木)  
~10月20日(木)のうち指定  
された日

問い合わせ先  
茂原税務署・総務課(☎0  
475-22-2166 内線3  
12)までお尋ねください。

# おいしく作って食べて健康



食生活改善推進員コーナー

レンジで作る!

## ～しいたけ詰め ポークシュウマイ～

★材 料 10個分★

- 豚挽き肉 ..... 80g
- しいたけ ..... 10枚
- 玉ねぎ ..... 30g
- 生姜 ..... 適量
- 溶き卵 ..... 大さじ1
- パン粉 ..... 大さじ1
- 牛乳 ..... 大さじ1
- 鶏ガラスープの素 ..... 小さじ1
- 片栗粉 ..... 適量
- シュウマイの皮 ..... 5枚

<付け合わせ>

レタス、ミニトマト、ブロッコリー

レンジで加熱すると、かたくしまり  
やすい挽き肉も、しいたけの水気のお  
かげでふんわり出来上がります!



食生活改善推進員  
(大津倉地区)  
武田 幸枝

〈作り方〉

- ①しいたけは、かさのすぐ下の部分から切り、かさの内側に片栗粉をふっておく。軸はみじん切りにしておく。
- ②玉ねぎもみじん切りにし、電子レンジで30秒加熱する。生姜はすりおろしておく。
- ③材料はすべてボウルに入れAの調味料を加え、粘りがでるまでよく混ぜ10等分にまるめる。
- ④しいたけのかさの部分に③を詰め、細切りにしておいたシュウマイの皮をのせる。
- ⑤耐熱皿に間隔をあけて④を並べ、ラップをふんわりかけて電子レンジ(500W)で約4分加熱する。
- ⑥皿にレタスをしき、シュウマイを盛り付け、ミニトマト、ブロッコリーを飾る。

問い合わせ先 住民課 健康福祉班 ☎35-2414

# 地域安全ニュース

## 少年の非行・犯罪被害防止と有害環境の浄化

春休みから新学期にかけての時期は、生活環境の変化に伴い、少年の深夜の徘徊や、飲酒、喫煙等の不良行為が増加し、生活費や遊ぶ金を得るために非行に走ることもあります。少年の非行を防止するには、普段からコミュニケーションを十分にとり、服装や言葉遣いなど、ちょっとした変化も見逃さず是正させることが大切です。

また出会い系サイトなどを興味本位で利用して、児童買春など性犯罪の被害に遭うなどの福祉犯被害につながることもあります。こうした被害を防ぐには、出会い系サイト等の有害なサイトへのアクセスをブロックするフィルタリングサービスが有効です。(フィルタリングとは、子どもたちに見せたくないインターネット上の出会い系サイトやア

ダルトサイト等、有害情報が含まれるサイトを画面に表示しない様に制限する機能です。) 最近は、親子関係が希薄になり、自分の子ども不良行為を知らなかったり、黙認している親が増えていきます。まず家庭において、善悪の区別や社会のルールを守ることなどについて、幼い頃から親がしっかりと愛情を持って言い聞かせ、子ども自身に納得させるようにしていきましょう。

〈相談先〉

○茂原警察署生活安全課

☎0475-220110

○千葉県少年センター

ヤングテレホン

☎0120-783497

月々金(土日祝日を除く)

9時〜17時

面接での相談は予約をお願いします。

# 健康アラカルト

保健師 月崎 利香



## 『健診』を健康づくりのきっかけに

～健康づくりにチャレンジした方の結果をご紹介します～

長柄町国民健康保険に加入している40～74歳の方を対象にした特定健康診査と75歳以上の方の健康診査が5月に行われます。これらの健診では、症状があまりなく気づかぬうちに進行していく糖尿病や心臓病、脳卒中などの生活習慣病を早期に発見することができる他、生活習慣病になるリスクがないかどうかを知ることができます。健康のために何かを始めようと思っている方、まずは健診を受けて自分自身の健康状態を知ることから始めてみませんか？

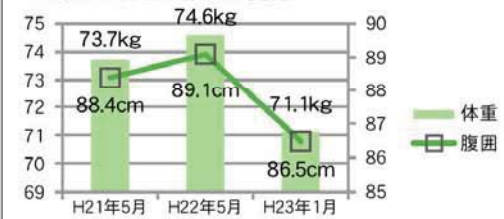
平成22年度特定保健指導（動機づけ支援）の結果 ※積極的支援の方は業務委託をしているため現在集計中です。

健診を受けた後、生活習慣病になるリスクが高い方には特定保健指導が行われ、6か月間、個々に健康づくりに取り組めます。平成22年度は**61名の方が該当し**、そのうち**57名が参加**、53名が修了されました。その中で体重・腹囲共に健診時より減少した方をご紹介します。

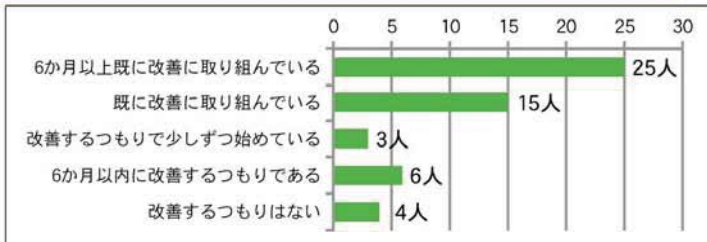
Aさん  
60代男性

Aさんは昨年まで運動施設に通い、既に健康づくりに取り組んでいましたが、なかなか成果が見られませんでした。しかし今回特定保健指導に参加して目標と取り組みの計画を立てて実践したところ、**体重が-3.5kg、腹囲が-2.6cm減少**しました。ご本人からは「**自分でも驚いている。計画が自分に合っていた。体重をグラフにつけることで、目で見えてわかりやすかった。**」と感想が聞かれました。

< Aさんの体重と腹囲の変化 >



### 修了者53名の生活習慣改善への意思・取り組み後の感想



こういうことがなければ気にしないが気にするようになった(60代女性)。さらに健康になりたい(60代男性)。うれしい！(50代女性)自分自身で実行しようと思わなければできないこと(60代女性)。もうちょっと続けてみようと思った(70代女性)。禁煙できたら体重が増えた！(70代男性)。ウォーキングが習慣になった(60代女性)。

結果は効果があった方、なかった方と様々でしたが、6か月後の具体的な目標と目標を達成するために日常生活で取り組むことを決めたことで、健診前よりも生活習慣を意識し改善するようになった方がほとんどでした。町では健診や特定保健指導の他、運動教室や栄養教室、健康栄養相談などを行い、健康づくりのお手伝いをしています。健康づくりのきっかけに是非活用してください。

問い合わせ先 住民課 健康福祉班 ☎35-2414

### 利用できる金融機関

- ・長生農協
- ・千葉銀行
- ・千葉興業銀行
- ・京葉銀行
- ・みずほ銀行
- ・りそな銀行
- ・房総信用組合
- ・市原市農協
- ・ゆうちょ銀行

町民税、固定資産税、軽自動車税、国民健康保険税及び介護保険料・後期高齢者医療保険料の納付は、口座振替が便利です。

この制度を利用すると、左記の金融機関の預貯金口座から振替によって納税することができますので、手数料が少なく済み、大変便利です。

新たに口座振替を希望される場合は、預貯金先金融機関または役場総務課 税務班に「口座振替依頼書」を提出してください。

「口座振替依頼書」は、役場総務課 税務班、長生農協の町内各支所、町内のゆうちょ銀行（郵便局）に備え付けてあります。長柄町ホームページからもダウンロードできます。（ダウンロード様式での申し込みは、ホームページ内の注意事項をご覧ください。）

納税義務者ごとに申し込みが必要になりますのでご注意ください。

## 納税

には

安心便利な

\*\*\*\*\*

## 口座振替

を

## 今月の納税のお知らせ

### ・固定資産税 第1期

納付期限は、**5月2日(月)**です。納め忘れのないようご注意ください。

※口座振替申し込みの方は、納付期限の**前日までに**口座の残高確認をお願いします。

# 教育長コラム



## 『羨(じつげ)』

平成十九年の十一月号のコラムで羨について書きました。

自戒を含めて再度書きましたので合わせてご覧下さい。

読売新聞に梅野裕子さんが次のように提案しています。

『子どもと一緒にルールを決める』  
『守りやすく、守らせやすい内容にする』

『簡単に、肯定的な内容にする』  
『そして守れたら褒めて習慣化につなげる』

例えば、家の中を走らない↓  
《家の中は歩く》  
おもちゃを散らかさない↓  
《遊んだらおもちゃをかたづけろ》  
食事中は歩き回らない↓  
《食事は座って食べる》  
電車の中では騒がない↓  
《電車では静かに話す》というように肯定的な約束を決める。

「ただ、子どもが決めたことを忘れてしまうこともあるので、根気強くその度に確認することが大切です」  
「褒める回数が増えると、行動が習慣として定着して行く。」

叱って困った行動をやめさせるのではなく、いい行動を増やして行くという考え方で子育てをしたいですね」と。

子育て中のお母さんにすれば、そんな悠長なことは考えられません。

と叱られそうですが、子どもの将来を考えた時、決して悠長なことではないと思っています。

肯定的な言葉で育てられた子どもと、否定的な言葉で育てられた子どもでは、学力はもちろん勇気、決断、思いやり、コミュニケーション能力等で大きな差が出ると同時に、生きて行く上で大切な自信が生まれます。

《辛抱する木に花が咲く》という諺は、そのことも教えてくれているのではないかと思うのですが。

将来は立派な大人に成長して欲しいと願って育てているのは、どちらの親も同じです。

幼児、児童、青年、老人と年代が進んでも感情の部分は成長しないと言われています。しかし感情をコントロールする力は年齢が進むにつれて成長するのが普通です。

古希を迎えた私でも、お世辞と分かかっていても褒められると嬉しいものです。

幼い子どもが悪いはずらしい時の「我が世を得たり」という表情褒められた時の「ニコッ」とした表情。共に大人の嬉しい瞬間です！

悪いはず?!それはお利口さんに成長している証しですよ!

心の奥に、辛抱とプラス思考を秘めて、親になれたこと、孫にめぐり合えたことに感謝しながら羨を!

## ながら俳句

三月の句会から

前田やえ  
卒業に感謝の二文字残し行く  
木の芽あえ香りこつばし  
行きわたり  
春炬燵めくれば猫の  
まるまりて

角田揚子  
なつかしき友皆遠し卒業歌  
一切の魔性を払い春二番  
知っていて通すがまま  
肌触るる春の予感に庭にいず  
春炬燵  
言う余寒

大野史恵  
夢大き袴姿の卒業生  
ゆききする土手に萌黄の  
路のとう  
庭はしの春泥さけて検針婦  
椿咲きままごと遊び幼き日

福田寿満子  
卒業を讃える峰や城の鯨  
面差しの祖父似といわれ  
春帽子

懐かしい友揃い来て春の宴  
春光や健やかな孫送辞よむ

山崎清風  
再会を約す手にぎり卒業す  
菩提寺に母を慕えば花馬酔木  
被災地の春陰こころ虚ろなる  
希望の灯絶えずと祈る社会鍋

高橋美代子  
大地震いつも忘れず春深む  
我が町は梅がおりなす里景色  
卒業の曲で泣いたよ  
あのころは  
コトコトと鍋ひとりごと  
言う余寒

渡辺みのる  
泣き虫の先生も居て卒業す  
遅咲きと聞きて二度目の  
梅見かな  
捨て仔猫箱の中には餌そえて  
地の怒り夢かうつつか暗き春



### 役場・その他 公共施設 電話案内

名称	電話番号
総務課	
総務企画班 (選挙管理委員会)	35-2111
財政管財班	35-2110
税務班	35-2112
議会班 (議会事務局)	35-2438
住民課	
保険住民班	35-2113
地域包括支援センター	30-6000
健康福祉班	35-2414
ながらこども園	35-3102

名称	電話番号
事業課	
産業振興班 (農業委員会)	35-4447
地域整備班	35-2114
教育課	
学校教育班	35-2437
学校給食センター	35-2003
生涯学習班・公民館	35-3242
福祉センター	30-7200
都市農村交流センター	35-0055

各公共施設の休館日	町公民館	町福祉センター	都市農村交流センター
	4月25日(月)、5月2日(月)、9日(月)、16日(月)、23日(月)	4月25日(月)、29日(金)、5月2日(月)、3日(火)、4日(水)、5日(木)、9日(月)、16日(月)、23日(月)	4月21日(木)、28日(木)、5月6日(金)、12日(木)、19日(木)、26日(木)

## 各種相談日程

### 【町】

心配ごと相談	4/20(水)・5/2(月)・5/20(金)	10:00~15:00	福祉センター ☎35-0260
人権相談	4/20(水)・5/10(火)・5/20(金)	10:00~15:00	福祉センター ☎35-0260
	●いじめ ●扶養相続等の家庭問題 ●いやがらせ等の悩みごとに関する相談です。		
行政相談	5/10(火)	10:00~15:00	福祉センター ☎35-0260
※心配ごと相談・人権相談・行政相談については、相談日に限り電話でのご相談も受付しています。			
子どもの虐待などの相談	児童福祉法が改正されて相談先が広がりました。 児童相談所や福祉事務所に加え、身近な市町村の窓口が子どもに関するあらゆる相談や虐待の疑いなどの連絡もお受けいたします。		健康福祉班 ☎35-2414

### 【長生健康福祉センター：茂原市茂原1102-1 長生合同庁舎内】

療育相談・未熟児等健康相談	奇数月 第1水曜日(原則)	13:00~13:30(予約制)	地域保健福祉課 ☎22-5167
子どもの発達相談	第4金曜日(原則) 8月・9月・12月は変更 8/23・9/30・12/22	13:00~17:00(予約制)	地域保健福祉課 ☎22-5167
女性のための健康相談	(毎月1回) 5・8・11・2月は第2木曜日、4・6・10・12・1・3月は第3木曜日、7・9月は第2月曜日	13:00~15:00(予約制)	地域保健福祉課 ☎22-5914
不妊相談	奇数月 第3金曜日	14:30~16:00(予約制)	地域保健福祉課 ☎22-5914
こころの健康相談	毎月 第1・2月曜日(精神保健福祉相談)	14:00~15:30(予約制)	地域保健福祉課 ☎22-5167
	第3火曜日(老人精神保健福祉相談)	14:00~15:00(予約制)	
臨床心理士によるこころの健康相談	毎月 第1・3木曜日	10:00~12:00 13:00~14:00(予約制)	地域保健福祉課 ☎22-5167
精神障害者社会復帰事業(デイケアクラブ)	毎月 第2・4木曜日	10:00~14:00(登録制)	地域保健福祉課 ☎22-5167
エイズ相談・HIV等抗体検査	第1・3火曜日(エイズ検査のみ即日判定可能) 偶数月 第3火曜日	13:00~14:00 17:30~19:00	地域保健福祉課 ☎22-5167
性感染症検査	毎月 第1・3火曜日	13:00~14:00	健康生活支援課 ☎22-5167
肝炎ウイルス検査	毎月 第1・3火曜日	13:00~14:00	健康生活支援課 ☎22-5167
骨髄バンクドナー登録受付	毎月 第1火曜日	10:00(予約制)	健康生活支援課 ☎22-5167
腸内細菌検査	第1・2・3・4火曜日	9:00~11:00	検査課 ☎22-5167
DV相談	来所相談:火曜日(予約制) 電話相談:月曜日~金曜日	9:00~17:00	地域保健福祉課 ☎22-5565
家庭児童相談	月曜日~金曜日	9:00~17:00	地域保健福祉課 ☎22-5167
母子自立支援	月曜日~金曜日	9:00~17:00	地域保健福祉課 ☎22-5167

※該当日が祝日・振替休日の場合は実施しません。※詳細については電話でお問い合わせください。(☎0475-22-5167)

## こども急病 電話相談

夜間、お子さんの具合が急に悪くなったときに、看護師や小児科医が電話でお子さんの症状を伺い、すぐに医療機関で受診した方が良いか、家で様子をもても大丈夫かななどをアドバイスします。

相談時間 毎日夜間

19:00~22:00まで

電話番号 #8000

(プッシュ回線・携帯電話)

☎043-242-9939

(ダイヤル回線・#8000をご利用いただけない場合)

## 日曜・休日当番医案内

診療時間は午前9時~午後5時までです。

日曜・休日当番医は、変更となる場合があります。消防本部通信指令課(☎24-0119)へお問い合わせください。

月/日	茂原地区	
	内科系	外科系
4/24	大木医院(23)2546	公立長生病院(34)2121
4/29	清水三郎医院(25)0776	三枝医院(25)2203
5/1	粒良医院(25)8580	穴倉病院(24)2171
5/3	吉田医院(34)3045	菅原病院(25)1171
5/4	山之内病院(25)1131	本納整形外科・内科(34)5091
5/5	宮山医院(22)4873	聖光会病院(35)5151
5/8	長生内科神経内科医院(24)7752	鎗田整形外科医院(24)8686
5/15	宮山医院(22)4873	君塚病院(25)1811
5/22	豊栄元氣クリニック(40)4884	公立長生病院(34)2121

### 長生都市夜間急病診療所案内

●診療科目:内科・小児科 診療時間:20:00~23:00まで

茂原市八千代1-5-4(消防署裏) ☎24-1010

●夜間急病診療テレフォン案内 午後7時~翌午前6時 ☎24-1011