

長柄町営プール

町営プールはこの日も300人を超える来場者で賑わいました。

8月28日(月)には初の試みである「長柄町民感謝デー」を開催します。町内在住または在勤の方はそれを証明するものを受付で提示すれば無料で町営プールに入ることができます。

議会だより合併号



広報

ながら



人口と世帯数 (平成29年8月1日現在)	
人口	7,172人(± 0)
男	3,612人(- 1)
女	3,560人(+ 1)
世帯数	2,950世帯(+ 1)
() 内は前月比	



No.419 平成29年8月18日発行

発行・編集/長柄町役場企画財政課 ☎0475-35-2110 〒297-0298 千葉県長生郡長柄町桜谷712番地
長柄町ホームページ <http://www.town.nagara.chiba.jp/>

災害時の福祉用具等物資の 供給等の協力協定を締結



清田町長

三浦執行役員

7月14日、長柄町と一般社団法人日本福祉用具供給協会との間で、「災害時における福祉用具等物資の供給等協力に関する協定」を締結しました。

協定締結の目的

町は地域防災計画に基づき、物資流通体系が回復した後、安定して物資が供給されるよう、民間業者との物資供給協定を締結し、流通在庫の備蓄に努めること。

協定の内容

町内に地震・風水害その他による災害が発生又はそのおそれがあるとき、相互に協力して避難所等で必要とされる介護用品・衛生用品等の福祉用具等の物資を確保します。

茂原郵便局及び長柄町内郵便局との 包括連携協定を締結

7月21日、長柄町と茂原郵便局及び長柄町内郵便局との間で、包括連携協定を締結しました。

協定締結の目的

相互の資源の活用を図ることが有意義と認められる事項について、連携を行うことにより、ユニバーサルサービスを提供する郵便局のネットワークを通じて町民の暮らし満足度向上に資すること。

協定の内容

- (1) 災害時における相互間の協力に関すること。
- (2) 高齢者等の見守り活動に関すること。
- (3) 地域安全に関すること。
- (4) こども110番に関すること。
- (5) 道路の損傷等の情報提供に関すること。
- (6) 廃棄物等不法投棄の情報提供に関すること。
- (7) その他前記に定めのない事項で協力できる事項



左から、前橋水上郵便局長、木部茂原郵便局長
清田町長、岡本長柄郵便局長

平成29年度 長生郡社会体育功労者 として表彰される

7月2日、鈴木 久信氏が第58回長生郡民体育大会において、平成29年度長生郡社会体育功労者として表彰されました。鈴木氏は、平成16～22年度に長柄町グラウンドゴルフ連盟監事を担当し、平成23年度に副会長、平成24年度に会長、平成26～28年度には顧問として指導に尽力され、長柄町グラウンドゴルフの振興と社会体育の発展に寄与しました。



問い合わせ先 生涯学習課(公民館) ☎35-3242

第58回 長生郡民 体育大会成績表

長生郡6町村が集まり6月18日から7月16日までの間に、第58回長生郡民体育大会が白子町で開催されました。町代表の各種競技出場選手の皆さんお疲れ様でした。

長柄町が3位以上入賞の種目のみ記載

◆団体◆

種目	優勝	準優勝	第3位
グラウンドゴルフ	長柄町	一宮町	長生村
ゲートボール	長生村	長柄町	白子町
軟式野球	一宮町	長柄町	白子町
ソフトボール	一宮町	長生村	長柄町
クレー射撃	長生村	長南町	長柄町

◆個人◆

(敬称略)

種目	成績	氏名
クレー射撃(トラップ)	第1位	神崎 知(刑部)
グラウンドゴルフ	第1位	保川 秀雄(高山)
グラウンドゴルフ	第2位	篠田 政子(大津倉)
グラウンドゴルフ	第3位	鈴木 久信(国府里)
ゴルフ(一般)	第2位	神崎 洋一(針ヶ谷)
ゴルフ(女子)	第3位	本多 美峰(上野)

問い合わせ先
生涯学習課(公民館) ☎35-3242

平成29年度 中学校 総合体育大会結果

日々の練習の成果を発揮し、輝かしい結果を残すことができました。

※県大会出場以上の結果のみ記載

県大会(7月30日、31日)

種目	成績	氏名
卓球 (女子ダブルス)	第3位	本吉 梨々花 壁田 愛梨

郡大会

(ソフトテニス:7月15日、16日)

卓球:7月21日、22日)

種目	成績	氏名
ソフトテニス (女子個人)	第3位 (県大会出場)	大川 楓 岡戸 珠海
卓球 (男子団体)	優勝 (県大会出場)	齊藤 鷹司郎 石井 蒼梧・村松 裕 窪木 司・古谷 一真 長谷川 海斗
卓球 (男子シングルス)	第3位 (県大会出場)	齊藤 鷹司郎
卓球 (男子シングルス)	第5位 (県大会出場)	石井 蒼梧
卓球 (女子ダブルス)	準優勝 (県大会出場)	本吉 梨々花 壁田 愛梨
卓球 (女子シングルス)	第3位 (県大会出場)	大浦 雛乃

問い合わせ先
学校教育課 学校教育係 ☎35-2437

平成29年度 地籍調査推進員が委嘱される

地籍調査事業の円滑な推進を図ることを目的として、7月27日付けで、8名の方々に町長から推進員を委嘱しました。

今年度の地籍調査事業の実施区域は、味庄、国府里、千代丸、力丸の全域及び桜谷、徳増、榎本の一部となっています。対象区域の土地所有者の皆さまは、推進員の活動にご協力をお願いします。



後列 石井 守氏 安藤 嘉朗氏
（下味庄） （国府里）
前列 鹿間 興屋氏 秋葉 春夫氏 清田町長 近藤 清美氏
（桜谷） （上味庄） （榎本）

※写真で紹介した方のほかに、伊藤 公夫氏（千代丸）、宮澤 智氏（力丸）、増田 文夫氏（徳増）にも委嘱されました。

問い合わせ先 建設環境課 管理地籍係 ☎35-2114

防災行政無線デジタル式戸別受信機の貸出について

防災行政無線は災害発生時など、町内の情報伝達手段のひとつとして、欠かせないものです。

今回、防災行政無線デジタル式戸別受信機の運用を開始したことに伴い、無償で貸出（1世帯・1事業所につき原則1台）を実施しています。是非住家、事業所内での設置をお願いします。

申請は役場2階総務課窓口までお願いします。

※デジタル式と並行して運用しているアナログ式戸別受信機の利用は、平成30年3月末に終了する予定です。



秋の全国交通安全運動実施

— 身につけよう 命のお守り 反射材 —

9月21日（木）から30日（土）まで秋の全国交通安全運動が実施されます。この時期は、日没時間の急激な早まりによる交通事故が予想されるので、皆さんも日頃から正しい交通マナーを実践し、交通事故防止に心がけましょう。また、運動期間中は町交通安全協会の協力による街頭指導を実施します。

運動の
重点目標

1. 子供と高齢者の安全な通行の確保と高齢運転者の交通事故防止
2. 夕暮れ時と夜間の歩行中・自転車乗車中の交通事故防止
3. 全ての座席のシートベルトとチャイルドシートの正しい着用の徹底
4. 飲酒運転の根絶



問い合わせ先 総務課 行政管財係 ☎35-2111

忘れていませんか？ 今年健康チェック！！

特定健康診査のお知らせ

長生郡市内の契約機関で、12月28日（木）まで受診することができます。

対象者 長柄町国民健康保険に加入している40歳から74歳までの方
費用 2,000円
受診に必要なもの 保険証・受診券及び問診票（白色）



※結核・肺がん検診、前立腺がん検診、肝炎ウイルス検診も特定健診に併せて受診できます。
 ※あらかじめ受診希望医療機関へ予約の上、受診してください。
 ※同じ年度内に健診を受診した場合は、短期人間ドックの助成対象とはなりませんのでご注意ください。

問い合わせ先 税務住民課 国保年金係 ☎35-2113

年金を受け取るために 必要な期間が10年になりました

老齢基礎年金を受け取るのに必要な期間（受給資格期間）が、「25年」から「10年」に短縮されることになりました。日本年金機構では、これまでに対象となる方に黄色の封筒（A4サイズ）をお届けしています。制度の開始は、平成29年8月1日（最も早い年金のお支払いは平成29年10月）です。まだ、請求手続きをされていない方は、今すぐねんきんダイヤルにお電話を。予約の上、年金事務所にて手続きを行ってください。

問い合わせ先 ねんきんダイヤル ☎0570-05-1165

住宅や倉庫等を取り壊した場合は、 町へ届出が必要ですよ

固定資産税の課税対象である建物を取り壊した場合は、役場税務住民課へ届出をしてください。届出がされない場合は、翌年度以降も引き続き課税される可能性があります。届出に必要な書類は窓口にて用意してありますので、認印と納税通知書を持参してください。

なお、登記されている建物は、法務局で滅失登記の手続きをすれば、町への届出は必要ありません。

問い合わせ先
税務住民課 課税係 ☎35-2112

有害鳥獣7月分捕獲実績

有害鳥獣名	捕獲数	平成29年度累計
ハクビシン	8	39
アライグマ	38	85
イノシシ	25	78
ニホンジカ	0	1

問い合わせ先
産業振興課 農林振興係 ☎35-4447



平成29年度

児童扶養手当現況届・ 特別児童扶養手当所得状況届の提出をお忘れなく

児童扶養手当（母子及び父子家庭等）や特別児童扶養手当（障がいのある児童を養育している父母等）を受けている方は、毎年現況届や所得状況届を提出することになっています。

この届出を提出されないと受給資格があっても8月以降の手当が受けられません。また、2年間届出を提出されないと受給資格がなくなりますので次の受付期間中に必ず提出ください。

受付日時【児童扶養手当】 8月31日（木）まで（土日を除く。）

【特別児童扶養手当】 9月11日（月）まで（土日を除く。）

いずれも8：30～17：15

受付場所 健康福祉課窓口

必要なもの 郵送された関係書類及び必要書類等を提出ください。

問い合わせ先 健康福祉課 福祉係 ☎35-2414

入札結果

入札の結果をお知らせします。

事業名 長柄小学校トイレ改修工事
納入場所 山根1619番地
入札日 6月26日
契約金額 20,088,000円
契約業者 鶴岡工務店

事業名 長柄町設置型浄化槽整備工事（その5）
納入場所 山根地先
入札日 6月26日
契約金額 1,414,800円
契約業者 ㈲石井総合設備

事業名 社会資本整備総合交付金
町道1457号線地質調査業務
納入場所 千代丸・力丸地先
入札日 6月26日
契約金額 918,000円
契約業者 正和技術㈱

事業名 平成29年度長柄町地籍調査業務
納入場所 味庄・国府里・千代丸・力丸・桜谷・徳増・
榎本Ⅰ・六地藏Ⅱ地区
入札日 7月6日
契約金額 157,896,000円
契約業者 (一社)長生郡市地籍調査協会

事業名 社会資本整備総合交付金
天王橋補修工事
納入場所 鎬谷地先
入札日 7月10日
契約金額 5,886,000円
契約業者 ㈱三橋土木

事業名 社会資本整備総合交付金
町道1457号線詳細設計業務
納入場所 千代丸・力丸地先
入札日 7月10日
契約金額 9,460,800円
契約業者 セントラルコンサルタント㈱

事業名 町道1036号線外1測量業務
納入場所 山之郷地先
入札日 7月10日
契約金額 2,484,000円
契約業者 ㈱美幸測量



問い合わせ先 総務課 行政管財係 ☎35-2111

平成30・31年度入札参加資格審査申請(当初申請)について

長柄町の建設工事、測量・コンサルタント、物品、委託の入札に参加するためには「長柄町入札参加資格者名簿」に登録されていることが必要です。

長柄町の入札に参加を希望する方及び長柄町における入札参加資格をすでに有している方で引き続き入札参加資格を希望する方は、平成30・31年度入札参加資格審査申請の手続きを行ってください。

なお、平成30・31年度入札参加資格審査申請の手続きは「ちば電子調達システム」を利用した電子申請により受付を行います。

1 申請受付の対象

(1) 建設工事 (2) 測量・コンサルタント (3) 物品 (4) 委託

※建設工事の入札参加資格者名簿については、社会保険等（健康保険・厚生年金保険・雇用保険）への加入を名簿登載の資格要件とします。社会保険等に未加入の方は名簿に登載できませんのでご注意ください。

2 申請受付期間

9月15日(金)～11月15日(水) (17時必着)

※申請にあたっては、「ちば電子調達システム」での電子申請と申請書類（申請書及び添付書類）の提出が必要となります。

※11月15日(水) 17時までに申請書類が共同受付窓口へ届いたものが審査対象です。

※長柄町では直接書類を受け付けることはできません。長柄町へ直接送付することのないようご注意ください。

3 申請方法

千葉県電子自治体共同運営協議会ホームページ内の「ちば電子調達システム」から電子申請を行い、「平成30・31年度入札参加資格審査申請マニュアル」に記載の添付書類を添えて入札参加資格審査申請書を千葉県電子自治体共同運営協議会の共同受付窓口へ送付します。

申請方法等の詳細は、「ちば電子調達システム」ホームページ内に掲載されている「平成30・31年度入札参加資格審査申請マニュアル」を参照してください。

「ちば電子調達システム」ホームページ

URL <https://www.chiba-ep-bis.supercals.jp/portalPublic/>

4 書類提出先

共同受付窓口 〒260-0855 千葉市中央区市場町1-1 千葉県庁南庁舎2階 千葉県電子自治体共同運営協議会

5 名簿有効期間

平成30年4月1日から平成32年3月31日まで

6 変更申請等について

共同受付窓口へ申請書類を提出した後に登録内容に変更事項が生じた場合の変更申請等の手続きは、平成30年3月1日以降に速やかに「ちば電子調達システム」を利用して行ってください。

7 随時申請について

当初申請に間に合わなかった場合、平成30年4月16日以降に予定している随時申請の手続きにより申請を受け付けることとなります。

申請方法等については、改めてお知らせをしますので、そちらに従って手続きを行ってください。

8 問い合わせ先

お問い合わせの前には、必ず「平成30・31年度入札参加資格審査申請マニュアル」の第3編「ちば電子調達システムFAQ」をご覧ください。また、「ちば電子調達システム」ホームページ内の「よくある質問検索」をご活用ください。

入札参加資格審査申請についてのお問い合わせは

(1) 「ちば電子調達システム」サポートデスクへの電話043-441-5551

開設時間 平日9:00～17:00 (12:00～13:00を除く)

(2) 長柄町 総務課 行政管財係 0475-35-2111 内線 203

(3) 主に入札に参加する最寄りの各市町村参加団体

利用団体一覧(問い合わせ先)

http://www.e-chiba.org/chiba-chotatsu/subpage/riyoudantai_nextsystem.html

町長とのランチミーティング参加者を募集します

- 対象者** 長柄町民または町内に勤務している18歳以上の方
※町出身の学生（大学生・短大生または専門学生）も可
- 人数** 5～10名程度
- 開催日** 代表者と調整のうえ決定
- 開催時間** 原則平日11:30～12:50頃（応相談）
- 場所** 町内の飲食店
- 参加費** 1人当たり500円 ※昼食の準備は町が行います。



問い合わせ先 企画財政課 広報統計係 ☎35-2110

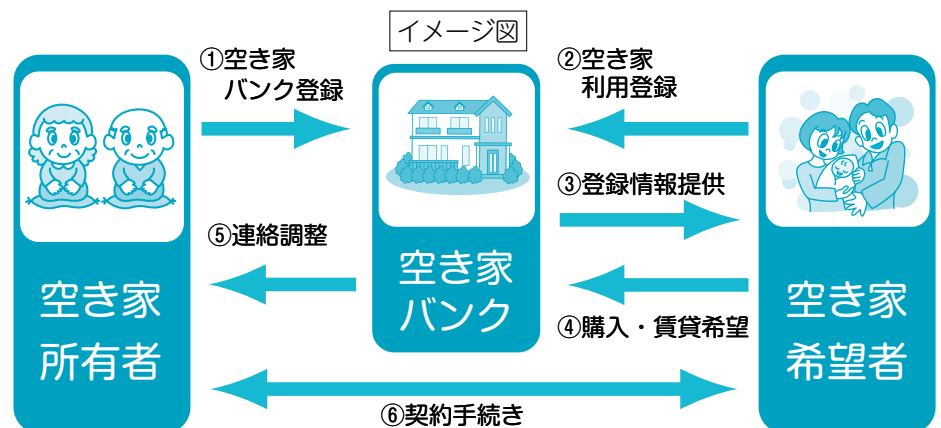
定住促進に伴う地域の活性化及び空き家の有効活用を目的として、空き家情報登録制度「空き家バンク」を運用しています。

「空き家バンク」は空き家を資源としてとらえ、空き家を手放したい方と長柄町に定住したい方の橋渡しを行う制度です。

本年度から居住環境の向上を目的とした空き家改修費に係る補助に加え、家財道具の撤去費、引っ越し費用、登記申請手数料等にも補助を行うこととしました。

町内に居宅・空き家をお持ちの方で、売却・賃貸を希望される方は、是非ご登録ください。

「空き家バンク」に登録しませんか？



申込み・問い合わせ先 企画財政課 企画政策係 ☎35-2110

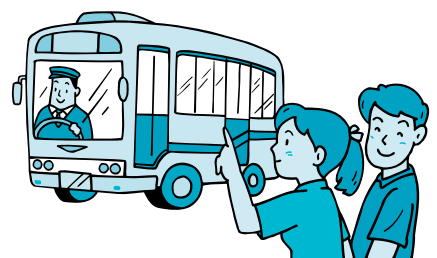
路線バス利用のお願い

本町唯一の公共交通機関である路線バスは、小湊鐵道(株)による『JR茂原駅南口～ロングウッドステーション～浜野駅』『JR茂原駅南口～大津倉』の2系統が現在運行されています。

残念ながら2系統ともに赤字路線のため、国や県から補助金を受けたり、事業者の協力により運行を継続しているというのが実情です。

町としても、『町民の通勤・通学をはじめとした重要な生活路線』であることから、事業者である小湊鐵道(株)、千葉県バス対策協議会、国土交通省関東運輸局、県交通計画課等と路線の維持・確保のための協議・検討を重ねています。

地域唯一の『足』として、路線バスが継続されるよう、お出かけの際には積極的にご利用くださいますようお願いいたします。



問い合わせ先 企画財政課 企画政策係 ☎35-2110



キラッと
ながらさん No.5

今回は2012年5月に山之郷でカフェを開業した林 伸行さんに取材してきました。

皆さんは店名になっている「マキネッタ」とは何かご存じですか？

Caffè macchinetta (カフェ マキネッタ)
店主 林 伸行さん (山之郷)

—ご出身はどちらですか？

東京都墨田区です。20代のときに外房の海へサーフィンをしに来ていたので、茂原街道はよく利用していました。

—カフェを開業する以前は何をしていたのですか？

東京で贈答用のお菓子を販売する会社で勤めていました。小さい会社でしたので経理以外はなんでもしました。

—なぜ長柄町でカフェを開こうと思ったのですか？

父の影響で昔からコーヒーが好きで、いつかカフェを開業したいと思っていました。開業当初はまだ東京と行き来する必要があるだったので、東京へ通える距離にあって、イメージに合う里山を探していました。長柄町は私のイメージする里山にピッタリでした。

—長柄町に暮らしてみているいかがですか？

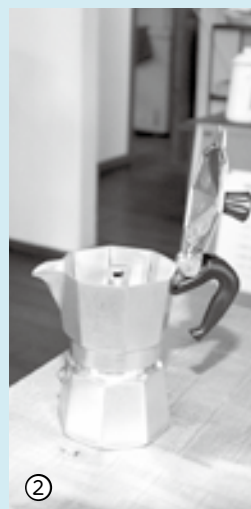
水も美味しいし、木々の間からすり抜ける風は夏でも涼しいです。四季を感じることができるのでとても気に入っています。

—店名(マキネッタ)の由来はなんですか？

マキネッタとはイタリアで使われる、エスプレッソを作るときに使用する道具の名前です。日本にあるカフェの多くはエスプレッソマシンを用いますが、当店では、マキネッタを用いてエスプレッソを入れます。マキネッタで入れたコーヒーが好きなのはもちろんですが、マキネッタ自体の形も好きでこの店名にしました。

—こだわりはなんですか？

ゆっくり丁寧にコーヒーを入れることです。「また来たい」と思ってもらえるようなカフェを目指しています。



- ①お店の素敵な外観。
- ②マキネッタ。形も美しい。
- ③カフェアメリカーノ(エスプレッソを100ccの湯で割ったもの)を入れていただきました。
- ④ランチも人気です。

定休日：月・火(祝日は営業)
営業時間：11:00~18:00
住所：長柄町山之郷226-10

観光・商工イベント情報

○リソル生命の森 ラク・レマンプール

スイスのレマン湖をかたどった、全長130mの大型野外プールです。
 遊泳ゾーン、幼児用、ダイビングスポットの3つのスペースに分かれています。

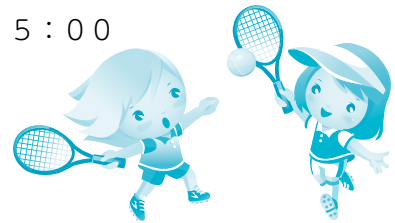
日 時	8月31日(木)まで 【無休】9:00~17:00
場 所	リソル生命の森 長柄町上野521-4
料 金	中学生以上1,600円 子ども(4歳~小学生)800円 3歳まで無料
駐 車 場	無料(200台)



問い合わせ先 リソル生命の森 ☎35-3333(受付時間 9:00~18:00)

○月曜テニス教室

日 時	月曜日(9月4日、11日、25日) 午前の部10:00~12:00 午後の部13:00~15:00
場 所	都市農村交流センター
講 師	テニスインストラクター 鐵 和子 氏
対 象	各回10名程度
参加費	1人1回(2時間)500円
持ち物	テニスシューズ、ラケット(有料レンタルあり)



○長柄ダム・エンジョイウォーク

日 時	9月9日(土) 9:30~12:00
場 所	都市農村交流センター
講 師	日本ウォーキング協会 安嶋 健 氏
対 象	15名
参加費	300円
持ち物	帽子、手袋、飲み物



○流水プール&幼児用プール

日 時	8月27日(日)まで(9:00~16:00)
内 容	『夏の屋外プールは人が多くて…。』なんて感じる方は、一度このプールをお試しください。ここは町営プールで流水プールと幼児用プールを完備しております。バーベキュー施設もありますので、家族みんなでお楽しみいただけます。
料 金	大人620円、中学生・高校生400円、小学生以下300円

「長柄町民感謝デー」町民プール 無料開放!

8月28日(月)9:00~15:00(入場受付9:00~13:00まで) ※雨天中止
 日頃から、当施設をご利用いただいている長柄町民の皆様へ感謝をこめて、「長柄町民感謝デー」として町営プールを町民(町内在住または在勤)に限り無料開放を実施します。
 当日は、受付にて町民であることを確認できるもの(運転免許証・健康保険証・その他)を各自ご提示ください。

問い合わせ先 都市農村交流センター ☎35-0055

第32回農林商工まつりを開催します

開催日時 11月3日(金)
9:00~14:00 小雨決行

会場 役場駐車場
※詳細は、決まり次第お知らせします。



問い合わせ先 産業振興課 ☎35-4447

平成29年度 長柄町 結婚相談所 開設日のお知らせ

素敵な出会いのきっかけづくり、相手探しのサポートを行っています。

結婚相談所開設日

開設日	場所	受付時間
9月17日(日)	公民館	9:00~12:00

結婚相手を求める方々が安心して登録していただけますので、お気軽にご相談ください。

ランチでgo!婚 第11回 婚活 in ながら

日時 9月23日(土・祝) 11:00~15:00
場所 「焼肉専門玄福」(ランチ会場) 「ホテルスワンレイク長柄」(トーク会場)
対象 年齢30歳~49歳の独身男女
定員 男女各15名 男女同数が原則ですが、事情により異なる場合があります。
参加費 男性5,000円 女性2,000円
締切 9月4日(月) 応募多数の場合は抽選で参加者を決定し、抽選結果をご連絡します。
申込 商工会に申込書をご提出ください。(FAX、郵送、ホームページからも申込できます)

問い合わせ先 産業振興課 商工観光係 ☎35-4447



町内特産品紹介

風戸農園 (イチジク狩り体験)

長柄町山根 969 ☎0475-35-3411

体験: 8月中旬~10月下旬

甘くて大粒な長柄のイチジクは、町の特産品として大好評です。

イチジクは、糖度が極めて高いだけでなく、程良い甘みとさっぱりとした風味、ナチュラルで上品な香りがいっぱい、一度味わうと忘れられない美味しさです。また栄養価も高く、ビタミン、ミネラル、食物繊維などを豊富に含み、美容と健康に良いヘルシー食材といわれています。

初秋の一日、ご家族でイチジク狩りと冷やした完熟イチジクを味わう体験をしてみませんか。



問い合わせ先 産業振興課 農林振興係 ☎35-4447

ながら町議会 だより

編集 長柄町議会広報編集特別委員会

主な内容

第2回定例会

定例会で決まったこと……………12～13
一般質問（6名）……………14～18

第1回臨時会

臨時会で決まったこと……………18～19
編集後記……………19

第2回定例会

平成29年長柄町議会第2回定例会は、6月13日（火）から14日（水）までの2日間を会期として開催されました。

提出された議案等は、報告1件、承認2件、議案3件、請願2件、発議案2件ですべて原案のとおり承認、可決されました。

第2回定例会 議案等審議結果一覧

議案名	議員名	議決結果	結果			川嶋朗敬	鶴岡喜豊	池沢俊雄	三枝新一	本吉敏子	山根義弘	古坂勇人	関民之輔	大岩芳治	神崎好功	星野一成	月岡清孝	
			賛成	反対	欠席													
承認第1号	専決処分の承認を求めることについて（長柄町税条例の一部を改正する条例の制定について）	原案承認	11	0	○	○	○	○	○	○	○	○	○	○	○	○	○	—
承認第2号	専決処分の承認を求めることについて（長柄町国民健康保険税条例の一部を改正する条例の制定について）	原案承認	11	0	○	○	○	○	○	○	○	○	○	○	○	○	○	—
議案第1号	長柄町土地開発基金条例を廃止する条例の制定について	原案可決	8	3	×	○	×	×	○	○	○	○	○	○	○	○	○	—
議案第2号	平成29年度長柄町一般会計補正予算（第1号）	原案可決	11	0	○	○	○	○	○	○	○	○	○	○	○	○	○	—
議案第3号	平成29年度長柄町介護保険特別会計補正予算（第1号）	原案可決	11	0	○	○	○	○	○	○	○	○	○	○	○	○	○	—
発議案第1号	義務教育費国庫負担制度の堅持に関する意見書	原案可決	11	0	○	○	○	○	○	○	○	○	○	○	○	○	○	—
発議案第2号	国における平成30(2018)年度教育予算拡充に関する意見書	原案可決	11	0	○	○	○	○	○	○	○	○	○	○	○	○	○	—

※ ○…賛成、×…反対、欠…欠席、退…退席、除…除斥、議長は裁決に加わらないため「—」で表示

請 願・議員発議

今定例会に次の請願が提出され、本会議での審議の結果、全会一致で採択されました。

また、採択された請願に係る意見書の提出については、議員発議の発議案として審議され、全会一致で可決し、関係行政庁へ意見書を提出しました。

件 名	請 願 者	紹介議員	結 果	
請願第1号 「義務教育費国庫負担制度の堅持に関する意見書」採択に関する請願	子どもたちの豊かな育ちと学びを支援する教育関係団体千葉県連絡会 会長 齋藤 晟	本吉敏子	採択	全会一致
請願第2号 「国における平成30(2018)年度教育予算拡充に関する意見書」採択に関する請願	子どもたちの豊かな育ちと学びを支援する教育関係団体千葉県連絡会 会長 齋藤 晟	本吉敏子	採択	全会一致

報 告

・報告第1号 平成28年度長柄町一般会計繰越明許費繰越計算書について

戸別受信機外部アンテナ設置事業他8件の繰越について報告するものです。

専決処分

・承認第1号 専決処分の承認を求めることについて

(長柄町税条例の一部を改正する条例の制定について)

地方税法の一部を改正する法律が平成29年3月31日に公布されたことに伴い、長柄町税条例についても一部を改正する条例を制定し、同日付で専決処分をしたものです。

主な改正点は、保育事業の受け皿整備のための固定資産税の特例措置などです。

・承認第2号 専決処分の承認を求めることについて

(長柄町国民健康保険税条例の一部を改正する条例の制定について)

地方税法施行令の一部を改正する政令が平成29年3月31日に公布されたことに伴い、長柄町国民健康保険税条例についても一部を改正する条例を制定し、同日付で専決処分をしたものです。

改正の内容は、軽減対象世帯の軽減判定所得の算定において被保険者数に乗ずるべき金額を引き上げ、軽減世帯の拡大を図ったものです。

条例の制定

・議案第1号 長柄町土地開発基金条例を廃止する条例の制定について

昨今の社会情勢に鑑みたく中で、今後、本基金を利用するの用地の先行取得はないものと考えられ、本基金条例を廃止する条例を制定するものです。

補正予算

・議案第2号 平成29年度長柄町一般会計補正予算(第1号)

予算現額に2億8,272万8千円を増額し、補正後の予算総額を38億3,272万8千円とするものです。

主な内容は、長柄町土地開発基金条例の廃止に関連し、土地開発基金が保有している土地を買い戻す会計処理を行うものです。

・議案第3号 平成29年度長柄町介護保険特別会計補正予算(第1号)

予算現額に79万8千円を増額し、補正後の予算総額を7億79万8千円とするものです。

主な内容は、地域支援事業費の増によるものです。

一般質問

— 議員6名が町政を問う —

川嶋朗敬 議員

(一問一答方式)

1. こども園における幼児教育の推進及び職場環境づくりについて

育成・配置し幼児教育の推進体制を構築するための、モデル事業を行う必要があると考えるが見解をお聞きます。

① 社会の変化が加速度を増す中で、知識を得るだけではなく主体的・対話的で深い学び授業改善を更に充実させ、子供たちが今後の時代に求められる資質・能力を身に付け、生涯にわたって能動的に学び続けるために、

次期学習指導要領等の改訂が実施される予定である。そこで、こども園を通して幼児教育の更なる質の充実を図るため、地域の幼児教育の拠点となる「幼児教育センター」の設置やこども園等を巡回して助言等を行う「幼児教育アドバイザー」を

育成・配置し幼児教育の推進体制を構築するための、モデル事業を行う必要があると考えるが見解をお聞きます。

② こども園では、豊かな人間性と愛情・丈夫な身体をもつ園児の育成と今後の教育活動の取り組みに向けて、保護者の皆様にアンケートを実施している。保護者からの大切なご意見・ご要望の調査結果を、園ではどのような行政評価を行い妥当性、達成度等に取り組みできたかお聞きます。また行政の透明性確保と保護者等への説明責任の観点から、どのような情報提供をしてきたかお聞きます。

③ 職員がいきいきとした働ける職場環境をつくるために、適正な事務配

分・適正な評価を踏まえ

「職場内のコミュニケーションの充実」と「職員意識の改革」をどのような進化管理で解決策を考えているかお聞きます。

また、業務に対し「なぜ」といった問題意識を持たない職員に対し、どのように目標の共有化を持たせるかお聞きます。

答 清田町長

① 幼児期の教育は、生涯にわたる人格形成の基礎を培う重要なものであり、この時期に質の高い幼児教育が提供されることは極めて重要であり、幼児教育の充実が本町でも力を入れて取り組むべき事案と認識している。

国も同様に、幼児教育の分野に対しては、幼児教育の推進体制構築事業として位置づけ、幼児教

育センターの設置や幼児教育アドバイザーの育成などに対して補助金を交付し、調査研究をしているところである。

現在、千葉県では千葉県教育委員会が事業採択されていることから、必要に応じて東上総教育事務所と連携を取りながら協議したいと考える。

なお、園では園内職員研修を年1回開催しており、東上総教育事務所に講師派遣を依頼し、教育・保育指導について指摘や助言を受けている。

② 年2回、9月と2月に行っており、結果については園内の掲示板で公表している。

数字だけを見ると園の運営にご理解いただいているようにも読み取れるが、厳しいご意見や改善の要望・提案等もあり、これらの点については早期の段階での検証や現場対応、また、改善できる部分等については速やかに改善するよう努め、こ

ども園の運営に反映していく。

③ 職場の「コミュニケーション環境向上等を目的に、園長、副園長による全職員の個別面談の実施や、学年主任会議の開催による意見交換等を実施し、組織内の意思疎通、共通認識を図り、報告・連絡・相談のしやすい環境を整えるとともに、危機管理の意識を持って運営に努めている。

2. 産業振興等を目的とした地域人材の活用について

① 定年などで一線を退いた方や移住されて来た方々を中心とした団体を立ち上げ、今まで培ってきた知識・経験・技能を活かした新たな生きがいづくりや活躍する場を支援する組織で「資金がない」「起業のノウハウがない」「相談窓口がない」などといった課題を解決するために、町が起業支援センターを設置し

コーディネーターの配置や外部専門家の招聘により移転住民等の起業を支援する考えはないかお聞きする。

②地域特色のあるビジネスの創出支援と地域の資金を地域で有効活用する事を目的とした「地域チャレンジ・ファンド補助事業」を創設し起業支援センターの登録者や事業者等による起業を資金面で支援することで、雇用が生まれ地域産業の活性化が図れると考えるが見解をお聞ぎする。

③地域チャレンジ・ファンド対象事業によって、開発した商品等の販売促進を支援する為に、町は観光施設や道の駅等に「アンテナショップ」を設置し地域内外への広報・宣伝を支援することで、地域資源の活用が行政支援になる施策と考えるが見解をお聞ぎする。

答 清田町長

①②③起業支援センターや地域チャレンジ・ファ

ンド補助事業については、定年退職後の生活基盤の安定と、生きがいづくりや社会参加に資するための新たな取り組みであると考えており、まずは情報収集をするなど調査研究していきたい。

なお、成果については、町内外の施設はもとより、千葉県が実施するアンテナショップにも推薦していきたい。

三枝新一議員

(二問一答方式)

1. 通学道路及び通学児童の安全対策について

問 ①通学道路の安全対策をどのように考えているのか伺う。

②通学児童の安全対策をどのように考えているのか伺う。

答 清田町長

①②通学路等における子どもの安全を確保するための対策として、1点目は通学路の安全点検の徹底と要注意箇所の周知

徹底、2点目は登下校時の児童生徒の安全管理の徹底、3点目は児童生徒に危険予測・回避能力を身に付けさせるための安全教育の推進、4点目は不審者等に関する情報の共有、5点目は警察との連携といった、以上の5点を重点として考えている。

対策の実施に当たっては、通学路の安全点検の際に専門家の知見を取り入れることや、見守り活動の際のスクールガード・リーダーによる巡回指導を行うなどが有効であると考えられる。

さらに、児童生徒の安全な通学路の安全確保を含む安全教育や安全管理について、教職員の研修機会の充実や外部専門家の活用促進を行うとともに、地域ぐるみの学校安全体制整備の推進が必要であると認識している。

2. 多面的機能支払交付金について

問 ①本町では、本制度の活用をどのように考えているのか伺う。

②農地・水環境保全向上対策及び農地・水保全管理支払交付金との違いを伺う。

答 清田町長

①本制度の支援を活用し、今後も農業者及び地域住民の共同活動により、地域資源の適切な保全管理を期待する。

②制度の趣旨に違いはないが、交付金の対象となる活動内容の細分化や交付単価が見直され、平成26年度に多面的機能支払交付金が創設された。

3. CURC事業について

問 ①現状の進行状況と内容を伺う。

②今後、どのような予定で進行するのか伺う。

答 清田町長

①②昨年度は千葉大学などを中心として、地域再生計画策定支援業務・健

康寿命延伸プログラム策定業務など、計6業務を国の地方創生加速化交付金により実施した。

今年度はこれらの成果に基づいて、内閣府へ地域再生計画を申請し、その後、計画が認定され次第、年度末を目途に形成事業計画を策定する予定となっている。

そのほか、健康ポイント事業やスクエアステップの普及推進、千葉大学の学生と地域住民が共に学びあう講座「カレッジタウンプログラム」の開催、移住定住推進プログラムの策定などを実施していく。



鶴岡喜豊 議員

(二問一答方式)

1. 職員の人事異動について

問 ①メリットとデメリットを執行部は、あると考えているか伺う。

②職員を意識調査や希望等調査を実施し参考にしているか伺う。

答 清田町長

①当然あるものと考えており、そのことを踏まえたうえで職員の状況、意向、適性などを考慮し、できるだけデメリットを抑え、メリットが得られるように実施している。

②平成27年度まで、毎年度末に自己申告を全職員に実施し、これを参考にした。

2. 未登記の行政財産について

問

①一番古い所有権移転が終了していない未登記の行政財産及び一番新しい未登記の行政財産は、何年ものがあるか伺う。

②所有権移転が終了していない未登記のある道路の本数は、三地区にそれぞれ何路線あるか伺う。

③所有権移転が終了していない未登記の筆数はかなりあると聞いたが、三地区にそれぞれ何筆あるか伺う。

④未登記の年間処理数が7筆〜8筆と聞いたが、町長は、これでよいと考えているのか伺う。

⑤未登記処理の行政財産の処理を今後どのように考えているか伺う。

答 清田町長

①②③④⑤未登記の発生した年代については、古いものでは昭和40年頃から始まり、平成10年頃まで30年以上にわたり発生しているが、それ以前のいわゆる自治会施工などで道路を建設し、把握できないものもある。

各地区の路線数については、現在と路線番号等も変化しているため把握していないが、町内全域では約600筆程度ある

と認識している。

これら未登記の処理については、現在実施している地籍調査事業を通して、現地立会の際などに所有権登記の状況や土地所有者の意向を確認しながら処理することで、効率的に処理が図れるものと考えている。

3. 平成28年度の遊休農地の利用状況について

問 ①現に耕作の目的に供されておらず、かつ、引き続き耕作の目的に供されないと見込まれる農地の面積は、三地区にそれぞれどのくらいあるのか伺う。

②農業上の利用の程度がその周辺の地域における農地の利用の程度に比して著しく劣っていると思われる農地の面積は、三地区にそれぞれどのくらいあるのか伺う。

③前述①②の農地の農業上の利用の意向についての調査結果はどうであったか伺う。

答 清田町長

①長柄地区で73万5,119㎡、日吉地区で65万7,356㎡、水上地区で37万8,896㎡である。

②該当はない。

③多くの方が貸付けること、若しくは自ら耕作することにより、農地として活用することのであった。

4. 農業委員会の制度の変更について

問 ①定数は何人を考えているか、選出区分などどのように考えているか伺う。

②認定農業者は本町に何人いるのか伺う。

③議会の同意は一人ずつ求めるのか、定数全て一括同意を求めるのか伺う。

④農地利用最適化推進委員の選出はどのように考えているか伺う。

答 清田町長

①現在14名で構成される農業委員を、今後は農業委員を7名に、農地利用

最適化推進委員を12名とする予定である。

②16名である。

③1人ずつ求める。

④地域の農業者等の推薦及び公募による選出となる。

本吉敏子 議員

(二問一答方式)

1. 年金受給資格改正法について

①救済法により新たに年金受給者となる本町の対象者は、何人くらいいるのか伺う。

②手続きに関して、本町の進捗状況を伺う。

答 清田町長

①公的年金の受給資格期間が25年から10年に短縮され、新たに受給資格を得ることになる本町の対象者は62名である。

②現在、本町では対象者4名の年金請求の相談があった。

2. 子育て支援について

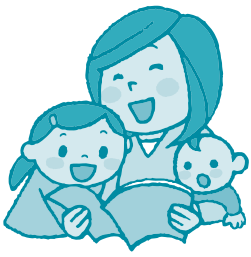
問 入園時、小・中学校の

入学時、高校・大学進学時は、お金のかかる節目の時期である。子育て世帯への経済的負担の軽減を図るため、本町独自の入学準備給付金を提案するが考えを伺う。

答 清田町長

町独自の子育て世代の経済的負担軽減策として、①遠距離通学費の補助、②中学入学時のヘルメットの補助、③宿泊を伴う校外学習費の補助、④高校生までの医療費保護者負担額全額補助の4点の施策を実施している。

今後、本町においても、国や県の制度に鑑みながら、また近隣の市町村の動向も視野に入れつつ、子育てにおける負担の軽減に取り組んでいきたい。



3. 地域子ども・子育て支援事業について

問 「利用者支援事業」「実費徴収に係る補足給付を行う事業」「多様な主体が本制度に参入することを促進するための事業」について、進捗状況を伺う。

利用者支援事業については、現在、実施していないが、妊娠の届出があった妊婦全員に保健師が面接をして、実情の把握や、必要に応じて相談・助言、情報提供を行い、妊娠期からの早期支援に努めている。また、医療機関と連携を図るため、管内市町村保健師と管内の産科医療機関スタッフと連絡会を行い、情報共有や連携体制構築のため、調整を進めている。

答 清田町長

実費徴収に係る補足給付を行う事業は、生活保護世帯の給食費や教材・行事費用の個別負担の軽減を図るものであるが、本町では、現在まで対象児はいないため、本事業

は行っていない。また、本町では保育料に当たる保護者負担金自体を、生活保護世帯に加え非課税となる低所得世帯も無償としているので、国以上の軽減措置対応をしているところである。

多様な主体が本制度に参入する事を促進するための事業については、5月末現在、事業者からの相談等はない。今後事業による新規の保育所や認定こども園の開園ということは考えにくい。小規模保育や事業所内保育については、新規参入も考えられるので、そのような場合には随時対応していく。

池沢俊雄 議員

(二問一答方式)

1. 人口減少対策について

問 本町の人口動態は平成29年では7,185人であり、10年前と比較すると1,163人の大幅な人口減少となっており、

年平均で116人程の減少である。長柄町として今後の人口減少を抑制する対策として、どのような基本方針であるのか伺う。

また、抑制策として、具体的な新たな施策を考えているのか伺う。

答 清田町長

行政としては、町の特色を伸ばすこと、そして、できるだけ弱みを解消していくことが求められており、圏央道の(仮称)茂原長柄スマートインターチェンジの設置の推進、路線バスをはじめとした公共交通における町民の足の確保とその在り方の検討、またスーパーなどの企業訪問と誘致等を今後も継続して取り組むことで、本町の総合力、基盤の整備を進めていかななくてはならないと考える。

また、基盤の整備に加えて、移住定住推進プログラムの策定や、現在進めている「長柄町版大学

連携型生涯活躍のまち」の構想実現も併せ、多角的に人口減少対策にアプローチしていかなければならぬと改めて認識している。

2. 高齢者外出支援タクシー利用助成制度について

問 この助成制度の対象者について、①65歳以上で町民税が非課税の方で家族の支援を受けることができない方、②自主的に運転免許証を返納した方で家族の支援を受けることができない方とあるが、昨年度の65歳以上で町民税が非課税の方は何人か。

また、「家族の支援を受けることができない方」とはどのような方を想定しているのか伺う。

答 清田町長

平成29年3月31日時点での65歳以上の人数は2,592人であり、非課税者は1,503人となっている。

家族の支援を受けるこ

とができない方とは、例えば、1人で暮らしている「独居」の方、日中家族が仕事などにより不在の「日中独居」の方、高齢者のみの世帯など、家族の方の送迎が困難な場合を想定している。

山根義弘 議員

(一問一答方式)

1. 認知症社会における問題と認知症対策について

問 町は認知症と軽度認知障害（MCI）における交通事故、救急医療、介護、徘徊、孤独死等の認知症社会問題をどのように捉えているのか。

また、今後の施策体系及び施策対応はどのように考えているのか。

答 清田町長

現在、町では社会福祉協議会に委託している配食サービスや緊急通報装置のほか、セブンスイレブン・ジャパンや生活協同組合との見守り協定など、様々な方法で見守り

体制を構築している。また、徘徊高齢者の対策として、「見守りキーホルダー」を携帯することにより、外出先で突然倒れた際や、徘徊時・緊急時に身元の確認ができることから、使用方法について検討を進めている。

今後の施策体系及び施策対応については、サロン等の集まりでの脳トレや人との「コミュニケーション」による認知症予防の取組みの実施のほか、認知症ケアパスの確立により医療・介護の連携を図っていく。また、認知症の方の家族支援を行うことは、認知症の方の生活の質や改善に繋がるため、安心して集える居場所づくりとして「認知症カフェ」も検討している。



第1回臨時会

平成29年長柄町議会第1回臨時会は、7月19日の1日を会期として開催されました。

提出された議案は、発議案1件で原案のとおり全会一致で可決されました。

また、各委員会委員の任期満了に伴う改選等があり、各委員会の編成は次のとおりとなりました。

総務事業常任委員会

委員長	神崎 好功	副委員長	池沢 俊雄	委員	月岡 清孝
委員	星野 一成	委員	古坂 勇人	委員	山根 義弘

住民教育常任委員会

委員長	鶴岡 喜豊	副委員長	川嶋 朗敬	委員	関 民之輔
委員	大岩 芳治	委員	本吉 敏子	委員	三枝 新一

議会運営委員会

委員長	古坂 勇人	副委員長	神崎 好功	委員	三枝 新一
委員	池沢 俊雄	委員	鶴岡 喜豊	委員	川嶋 朗敬

議会広報編集特別委員会

委員長	山根 義弘	副委員長	星野 一成	委員	大岩 芳治
委員	関 民之輔	委員	古坂 勇人	委員	本吉 敏子

議会基本条例策定特別委員会

委員長	古坂 勇人	副委員長	山根 義弘	委員	本吉 敏子
委員	三枝 新一	委員	川嶋 朗敬		

議員発議

・発議案第1号 長柄町議会基本条例策定特別委員会の設置について

議会及び議員活動の活性化と充実に努め、議会に対する町民の負託にこたえるため、議会活動の根幹であり、規範である議会基本条例の策定に向けた取り組みを行うことを目的として、議会基本条例策定特別委員会の設置を提案するものです。

編集後記

本稿が掲載される広報ながら発行になる頃は、稲刈りが本格的に始まる頃だと思います。今年梅雨に全くと言っていいほど雨が降らなかったこともあり、稲の生育を心配された農家の方は大勢いらっしゃったのではないのでしょうか。収穫までの労苦は種々あるとは思いますが、皆様にとって豊年満作の秋になることを願っております。

さて、議会だよりですが、現編集委員での編集は今号で最後となります。2年の間、透明な議会、風通しの良い議会を紙面で表現しようと編集に携わって参りました。できるだけ読みやすくなるよう、色々と工夫を凝らしながら編集してきたつもりですが、皆様いかがでしたか？議会は身近に感じられましたか？今でも反省点ばかり思い起こしますが、議会活動の内容が皆様に少しでも分かりやすくお届けできていたら幸いです。

最後になりますが、次号からの新編集委員による議会だよりもこれまで同様よろしく願いいたします。

議会広報編集特別委員会

あなたも議会を 傍聴しませんか

(次回定例会は平成29年9月14日(木)の予定です。)

*議会本会議の会議録を長柄町ホームページにて公開していますので、是非ご覧ください。

町民の皆様方のご意見、ご要望等ありましたら議会事務局までご連絡いただければ幸いです。

【問い合わせ先】 議会事務局 ☎35-2438

自主防災組織の設置を

自主防災組織とは？

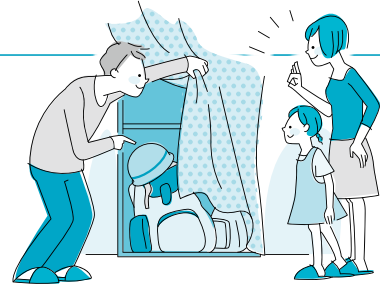
町では大災害が発生した場合、役場、消防署、消防団などが協力して防災活動を行います。しかし、広範囲にわたり災害が発生した場合は、町の防災活動が十分にできないことが想定されます。

そのようなときに力を発揮するのが「自主防災組織」です。

自主防災組織とは、地域の人々が自発的に防災活動を行う組織です。「自分たちのまちは自分たちで守る。」という心がまえで、積極的に自主防災組織の活動に参加し、災害に強いまちをつくりましょう。

自主防災組織のつくり方（原則自治会単位）

- 1 自治会などの会合で、防災活動の必要性を考える。
- 2 役員会などでどのような組織にするか検討する。
- 3 役員会で決まったら、組織に参加する住民の賛同を得る。
- 4 役員を決める。
- 5 組織の規約を作成する。



自主防災組織への助成

町は、自主防災組織設置助成要綱に基づき、自主防災組織に対して防災資機材等を譲渡します。

【譲渡する資機材】

- 発電機、投光器、誘導灯、強力ライト、ヘルメット、メガホンなど
- 救急セット（包帯、三角巾、ピンセットなど）
- 救助工具セット（大ハンマー、のこぎり、ツルハシなど）



問い合わせ先 総務課 行政管財係 ☎35-2111

9月1日は防災の日

8月30日～9月5日は
防災週間

台風の多くは9月にやってきます。今から準備をしっかりと整え、危険から身を守りましょう。

①家の外の備えは十分に

水害に備え、側溝や排水溝の掃除をし、水はけをよくしておきましょう。

また、屋根、塀、壁などの点検、補強も台風が来る前に普段から行っておきましょう。

②近隣の建物や道路を知る

家の近くに洪水のおそれのある河川や低地、急傾斜地で水害や土砂災害のおそれがある場所、道路が冠水するおそれがある場所などを普段から確認しておきましょう。

③近所の方とコミュニケーションを取る

ご近所付き合いは、救助や避難所暮らしの際に大きな力となります。特に隣近所にお年寄りがいる場合は、いざというときに支援できるようにコミュニケーションを取りあって、助け合いましょう。



平成25年10月 台風26号による道路冠水

④最新の台風情報を確認する

テレビやインターネット等で最新の台風情報を入手しましょう。また、大雨や暴風などの警報・注意報、天気予報、雨雲の動きなどもこまめに気象情報を確認しましょう。

⑤台風が接近してから

水路の見回りや屋外での作業は絶対にやめましょう。

台風が接近している間は、大雨や強風による事故に巻き込まれないように、なるべく外へ出ないようにしましょう。

※特に夜間は外出を控えてください。

問い合わせ先 総務課 行政管財係 ☎35-2111

9月 ながらこども園 子育て支援センターカレンダー

日(sun)	月(mon)	火(tue)	水(wed)	木(thu)	金(fri)	土(sat)
					1 あそびの広場 9:00~16:00	2
3	4 体験入園 (防災訓練)	5	6 おはなし広場 10:00	7 誕生会 身体測定	8 リトミック教室 10:00~11:00	9
あそびの広場 9:00~16:00						
10	11	12	13 ベビーマッサージ教室 10:00~11:00	14	15	16
あそびの広場 9:00~16:00						
17	18 敬老の日	19	20 おはなし広場 10:00	21	22 リトミック教室 10:00~11:00	23 秋分の日
あそびの広場 9:00~16:00						
24	25	26 つくって遊ぼう 10:30	27	28	29	30 親子運動会
あそびの広場 9:00~16:00						

※あそびの広場の時間帯が変更になる場合がありますので、支援センターだよりと併せてご確認ください。

※支援センターの各行事に参加される場合は、開始時刻の10分前にお越しください。

支援センターは、あなたの子育てを応援しています。

親子で安心して遊べる場、いろいろな人と出会える場、育児情報の交換や相談の場として、お気軽に支援センターをご利用ください。お待ちしております。



おはなし広場



リトミック教室



ベビーマッサージ教室



あそびの広場



誕生会



体験入園(七夕の集い)



育児相談



一時預かり

体験入園

防災訓練

9月4日(月)

9:45~10:40

こども園のお友達と一緒に
防災訓練に参加しませんか？



親子運動会

9月30日(土) 9:00開始

ながらこども園の運動会が行われます。

体験入園のお友達も「よーいドン！」の競技があります。

参加される方は、10:30分頃までにお越しください。

※雨天の場合は、順延となります。



『支援センターだより』を発行しています。役場、公民館にも置いてありますのでご覧ください。

問い合わせ先 ながらこども園 ☎35-3102

お し ら せ

平成29年度原爆被爆二世健康診断の実施について

県では、原爆被爆二世に対する健康診断を実施します。

対象者 原爆被爆者の実子で、県内に住所を有し、受診を希望される方

実施期限 平成30年2月28日(水)

申込期限 平成30年1月31日(水) (必着)

申込方法 受診を希望される方の住所・氏名・生年月日・電話番号及び被爆者である親の住所・氏名・生年月日・被爆者健康手帳番号を書いて、郵送で申し込んでください。

受診書等は後日送付いたします。なお、検査の種類によっては一部自己負担が生じることがあります。

申込み・問い合わせ先

〒260-8667 (所在地省略可)

千葉県健康福祉部健康福祉指導課被爆者援護班

☎043-223-2349

JA介護員初任者研修会 (旧ホームヘルパー2級)

期 間 10月8日(日)～平成30年2月3日(土)

会 場 千葉県農業会館・中央介護福祉専門学校他

受講料 62,000円 (テキスト代及び講義・添削指導、実習日、消費税含む。3回までの分割払い可)

申込み・問い合わせ先

JA長生 生活購買部福祉センター

☎20-1888 FAX24-5117

放送大学10月入学生募集

放送大学はテレビ・ラジオ・インターネットで授業を行う通信制の大学です。働きながら大学を卒業したい、学びを楽しみたいなど、様々な目的で、幅広い世代の方が学んでいます。

○募集学生の種類

－教養学部－

科目履修生 (6か月在学し、希望する科目を履修)

選科履修生 (1年間在学し、希望する科目を履修)

全科履修生 (4年以上在学し、卒業を目指す)

－大学院－

修士科目生 (6か月在学し、希望する科目を履修)

修士選科生 (1年間在学し、希望する科目を履修)

○出願期限

9月20日(水) (インターネット出願も受け付けています。)

資料請求 (無料) ・問い合わせ先

〒261-8586 千葉県千葉市美浜区若葉2丁目11番地

放送大学千葉学習センター ☎043-298-4367

放送大学ホームページ <http://www.ouj.ac.jp>

第17回障害者雇用促進就職面接会

ハローワークでは、千葉県及び千葉市との共催により、障がい者 (身体、知的、精神) の方を対象とした就職面接会を開催します。

日 時 10月19日(木) 13:00～16:00

場 所 千葉ポートアリーナ (メインアリーナ)
千葉市中央区問屋町1-20

申込期限 10月6日 (金)

申込み・問い合わせ先

ハローワーク茂原 求人専門援助部門 ☎25-8609

第8回 秋の生き生きフェア

目 的 長生・夷隅郡市の福祉施設が販売会を実施することにより、地域の人々にハンディキャップを持つ人達への理解を深めてもらう。

期 間 9月9日(土)～10日(日)

時 間 10:00～20:00

場 所 茂原ショッピングプラザ アスモ

販売内容 加工食品・パン・木工・手芸品・花苗など

主 催 長生・夷隅地区福祉施設連絡協議会

労災職業病なんでも相談会

日 時 9月30日(土) 13:00～16:00

会 場 千葉市中央コミュニティセンター

対応者 弁護士・労働安全衛生管理者 他

費 用 無料

予 約 不要

問い合わせ先 千葉中央法律事務所 ☎043-225-4567

「全国一斉！法務局休日相談所」の開設について

日 時 10月1日(日) 10:00～16:00

場 所 千葉地方法務局本局 (千葉市中央区中央港1-11-3)

相談員 法務局職員・司法書士・土地家屋調査士・公証人・人権擁護委員

相談内容 法務局の業務に関する相談 (不動産登記・土地の境界・人権問題 等)

予 約 9月1日(金)～

申込み・問い合わせ先

千葉地方法務局総務課

☎043-302-1311(代表) FAX 043-238-1378

お し ら せ

みなさまの応援を水源地域に活かします

長柄ダム湖畔における施設整備を予定しています。長柄ダムにより親しんでいただくための寄附金にご協力ください。

寄附金額 1口 2,000円～

募集期限 9月29日(金)

手続き方法 水資源機構ホームページ「寄附金募集」ボタンからダウンロードしていただいた申出書(長柄町役場広報コーナー又は長柄町都市農村交流センターにも置いています)に必要事項をご記入の上、①郵送、②電子メール、③FAXのいずれかで申出書を送付して下さい。

問い合わせ先

独立行政法人水資源機構 千葉用水総合管理所
房総導水路事業所 ☎0475-73-6504



県によるイノシシ捕獲実施のお知らせ

千葉県では、県が主体となりイノシシの捕獲・調査を行う、指定管理鳥獣捕獲等事業を実施しています。長柄町も対象地域となっており、11月上旬までの実施を予定しています。

箱罟及びくくり罟により捕獲を実施します。罟の周辺には注意看板を設置しますので、近づかないようお願いいたします。

問い合わせ先

千葉県環境生活部自然保護課鳥獣対策班
☎043-223-2058

白子チューリップ祭り

チューリップのオーナーになりませんか?

募集期間 9月1日(金)～10月13日(金)

賛助金 1口 1,000円【60球(1色)・1区画1.8㎡】
オーナーには、区画と球根を買い取り、植付けと除草などの管理を行っていただきます。祭り終了後は花の切り取りや球根の掘り取りが自由に楽しめます。

植え付け日 11月11日(土)、12日(日)

申込み・問い合わせ先

花の広場実行委員会事務局(白子町役場産業課内)
☎33-2115

防衛大学校生・防衛医科大学校生を募集

防衛省・自衛隊では、次のとおり防衛大学校生及び防衛医科大学校生を募集しています。

募集種目	応募資格	受付期間	試験期間	合格発表等	入(校)隊	待遇・その他
防衛大学校生	推薦 高卒(見込含) 21歳未満 ※高等学校長の推薦等が必要です。	9月5日～ 9月7日	9月23日・24日	10月27日	30年 4月上旬	修学年限4年 卒業後約1年で 3等陸・海・空尉
	総合 選抜					
	一般 (前期)	9月5日～ 9月29日	1次試験:11月4日・5日 2次試験:12月5日～9日	1次合格:11月22日 最終合格:30年1月19日		
		一般 (後期)	30年1月20日 ～ 30年1月26日	1次試験:30年2月17日 2次試験:30年3月9日		
防衛医科 大学校生	医学科 学生	9月5日～ 9月29日	1次試験:10月28日・29日 2次試験:12月13日～15日	1次合格:11月29日 最終合格:30年2月14日	修学年限6年 医師免許取得後 2等陸・海・空尉	
	看護学 科学生	9月5日～ 9月29日	1次試験:10月14日 2次試験:11月25日・26日	1次合格:11月10日 最終合格:30年2月2日		修学年限4年 国家資格合格後 3等陸・海・空尉

※詳しくは自衛隊茂原地域事務所までお問い合わせ下さい。

問い合わせ先 自衛隊 茂原地域事務所(千葉地方協力本部) ☎25-0452

介護予防出張教室だより 第11号 力丸地区すみれ会

開催日時 毎月第3金曜日 13:30～15:00 場所 力丸集会所 参加者 10名程度

6月の教室のプログラム

- ①健康チェック
- ②準備体操、手指の体操
- ③コグニサイズステップ
- ④ながらロコモ体操
- ⑤脳トレ（イントロクイズ）
- ⑥口腔体操
- ⑦ながらはっきり言葉エクササイズ
- ⑧歌「ふるさと」

介護予防サポーター 鶴岡さん、奈良さん、大前さんからのメッセージ・・・

力丸地区のすみれ会は平成27年4月に教室が立ち上がり、2年4か月が経ちました。

サポーターは血圧を測り、皆さんの健康チェックを行います。体調管理をすることはとても大切です。

「ながらロコモ体操」は皆さんしっかりと覚えて頑張っています。

今日の元気を明日も・現状維持で頑張りましょう。

今月は『ながらはっきり言葉エクササイズ』を紹介します

言葉をはっきり発音することで、脳や顔の刺激になり表情を豊かにします。

顔全体で発音するイメージで言ってみましょう。

〈口の開け方のイメージ〉



『ながらはっきり言葉エクササイズ』

あおいそら きれいだ アイウエオ
 かわいい こイルカ カキクケコ
 さかなと しおかせ サシスセン
 たけのこ とったよ タチツテト
 ながラン にこにこ ナニヌネノ

はなつみ ゆふでも ハヒフヘホ
 マリーズ まけるな マミムメモ
 やっぱり やきいも ヤユエエヨ
 らくだで らくらく ラリルレロ
 わらいごえ わっほっほ ワイウエオ
 パキッと ピーナツ パピプペポ

問い合わせ先 健康福祉課 介護保険係 地域包括支援センター(介護予防推進会 事務局) ☎30-6000

9月の保健事業のお知らせ

事業名	実施日	時間	対象者	場所
乳児相談	1日(金)	受付時間 9:45～10:15	4・5か月児 平成29年3月、4月生まれ 7・8か月児 平成28年12月、平成29年1月生まれ 12・13か月児 平成28年7月、8月生まれ	保健センター

問い合わせ先 健康福祉課 健康管理係 ☎35-2414

ふれあいながら文化祭を開催します

演芸発表会

開催日時 10月29日(日)
9:45~15:00

内 容 舞踊、演芸、コーラス、フラダンス、
ハーモニカ、ブラックシアターなど

会 場 公民館 講堂

公演会「爆笑オンステージ(3組出場)」

開催日時 11月3日(金)
14:00開演

内 容 ものまね・歌謡ショー

会 場 公民館 講堂

作品展示会と実演

開催日時 11月3日(金)~5日(日)
9:00~17:00
(ただし5日は14:00まで)

内 容 書道、生花、俳句、絵画、写真、陶
芸、手芸、編物、絵手紙、折り紙、押
し花など

会 場 公民館・武道館

俳句大会

開催日時 11月4日(土)
9:00~15:00

内 容 俳句(一般・中学生)の発表
及び表彰式

会 場 公民館 第1会議室

問い合わせ先 生涯学習課(公民館) ☎35-3242

房総子どもかるた大会

7月23日、町子ども会育成会連絡協議会主催による「房総子どもかるた大会」が公民館で開催され、町内から8チームが参加し、どのチームも一生懸命に取り組んでいました。

大会運営は、講師の方と子ども会役員や中学生ボランティアの協力で円滑に進めることができました。

優勝は、青空子ども会のCチームでした。



問い合わせ先
生涯学習課(公民館) ☎35-3242

地籍調査に便乗した 詐欺行為に注意!!

最近、長生郡内で地籍調査を実施している地域において、「**地籍調査に伴って開発行為が行われるため、あなたの所有している土地を高値で買い取りたい。そのために手数料を振り込んで欲しい。**」

といった詐欺行為が発生しています。



長柄町が実施している地籍調査では…

- ◎直近の開発行為を目的として地籍調査を行っていません。
- ◎基本的な調査及び測量について、皆さまの金銭的負担はありません。

地籍調査に関する事で金銭を要求された場合は、担当へご連絡ください。

問い合わせ先
建設環境課 管理地籍係 ☎35-2114

第58回

長柄町一周駅伝大会

参加チーム募集

期 日 12月17日(日) 10:00 スタート
 会 場 役場庁舎前(スタート・ゴール)
 区 間 6区間
 チーム 1チーム最低6名
 参加費 町外一般……6,000円 高等学校・中高生混合……2,000円
 中学校……無料 町内一般……無料
 ※当日不参加の場合、参加費は返金できませんのでご了承ください。
 申込期間 8月20日(日)から10月22日(日)まで
 (申込チーム数150チームで締切となります。)



長柄町
 体育大会

ソフトボール大会

参加チーム募集

期 日 10月9日(月・祝)
 会 場 町営野球場(予定)
 対 象 町内在住者で18歳以上の方(男女問わず)
 参加費 無料
 申込期限 10月1日(日)



公民館教室紹介

今月は、公民館サークルの「長柄琴サークル」を紹介します。この教室は毎月第1.3.5木曜日の13:00~16:00に開催しています。現在講師はおりませんが、自分たちで童謡などを練習しています。文化祭で発表をしたり、施設にも招待され演奏を行っています。



公民館
 図書室

おもしろな
 新着図書
 の
 お知らせです。



一般書

書名	著者名
薫風ただなか	あさの あつこ
福袋	朝井 まかて
標的	真山 仁
変幻	今野 敏
敵討ちか主殺しか	佐藤 雅美
物書同心居眠り紋蔵	
婚活探偵	大門 剛明
探偵さえないければ	東川 篤哉
増山超能力師大戦争	誉田 哲也
悪左府の女	伊東 潤
病巣 巨大電機産業が消滅する日	江上 剛

児童書

書名	著者名
小学生まじょとおしゃべりなランドセル	中島 和子
かいけつゾロリのかいていたんけん	原 ゆたか
5秒後に意外な結末	桃戸 ハル
ミノタウロスの青い迷宮	
かわうそ3きょうだいとらのまき	あべ 弘士
手おけのふくろう	あべ 弘士
金剛山のトラ	チョン スンガク
ちいさなかえるくん	甲斐 信枝
きゃべつばたけのぴよこり	甲斐 信枝
給食室の日曜日	村上 しいこ
いつも100てん!おばけえんぴつ	むらい かよ

第63回青少年読書感想文の課題図書の本を購入してあります。
 好きな本を読んで、感想文を書いてみてください。

問い合わせ先 生涯学習課(公民館) ☎35-3242

ながら俳句

七月の句会より

今月のお題

- ① 今月のお題 「花火」
- ② 季語の他一字「走」
- ③ 句会当日のお題 「七夕」
- ④ 当季自由句

前田 やえ

- ① 夜の空大きな絵書く花火かな
- ② あみを手手に蝉を追いかけ孫走る
- ③ 七夕に孫の希望もかなえられ
- ④ 夕やみに頑張るいのしし困り果て

山崎 清風

- ① 夜の浜浮かべて花火闇に消え
- ② 母追へど走る裸子つかまらず
- ③ 七夕や昭和の我も若返り
- ④ 生家来て気ままなころ寝夏座敷

山根 義弘

- ① 端無くも花火の響き歩を止めて
- ② 色づきて走りの李睡潤む
- ③ 七夕の逢瀬叶うや星二つ
- ④ 郭公や白樺の径澄み渡り

上田ただし

- ① 一瞬の世を賑わして花火かな
- ② 競走を遠くで観てる破れ傘
- ③ 齡経ても七夕の夜は若返り
- ④ 七夕やこの夜ばかりは淋しけり

伊藤 照子

- ① 火の玉のやけどの跡や庭花火
- ② 通り雨相合傘で走りぬく
- ③ 七夕の飾りいっぱい願回事
- ④ 夏休み校庭走る子らの声

大野 史恵

- ① 母の手の線香花火懐しや
- ② 力走の決勝目差し夏の空
- ③ 七夕やゆる短冊願ひ込め
- ④ 片かけり農婦一人の畑仕事

白鳥紅星子

- ① 花火師の技炸裂す隅田川
- ② 五月晴親子で走る百メートル
- ③ 七夕の竹担ぎ来る学校長
- ④ 夕端居一番星をみつけたり

花嶋 安美

- ① 花火師の魂夜空に華開く
- ② 長距離を競ふ走者の光る汗
- ③ 故郷は星合ふ乙女機を織る
- ④ 過ぎし日々走馬灯の如盆近し

清水 健治

- ① 百一歳童女となれり庭花火
- ② 九十九里雲走らせる大南風
- ① しがらみの濃きあたりかな揚花火
- ② どこ迄も走る走つて里の夏

角田 揚子

- ① 遠花火あの山憎し音だけで
- ② 夏の雨農婦わが家へ小走りに
- ① 過ぎし日の小さな歓声庭花火
- ② 夏の朝ひたすら走る球児達
- ③ 七夕に祈るは生きて米寿迄
- ④ 炎屋も大は役目を怠らず

相馬 美江

渡辺みのる

病気の豆知識

～慢性疼痛の悪循環～



塩田記念病院 整形外科 石井 薫 医師

運動器の慢性疼痛は、日常生活を送る事ができる程度のものから寝込む程のものまで含めると人口の30%に及ぶと言われていています。慢性疼痛に落ち入りやすい「性格」や「考え方」がありますので例をあげてお話しします。

外来で多く見られる例：「座っている」「肩を動かすと痛いので動かさない様になっている」という場合です。痛みが出る事に対する不安や恐怖の為に体を動かさなくなり更に痛みが強くなる。その為ますます動かなくなり悪循環に陥ります。この状況から抜け出すには状態を説明し理解してもらうだけでは不十分で、リハビリやスポーツ施設を利用し運動を行い、実際に痛みが軽くなる事を体験してもらう必要があります。

入院で多く見られる例：リハビリを行い日常生活も十分に送れるようになり退院するのですが、自宅に戻ってから「また悪くなるのではないか」と思い大事を取って何もやらずに家の中で過ごしていた」という場合です。入院前にあった痛みに対する不安や恐怖に囚われ、動けるのに動かない為に痛みがでてしまいます。その為さらに不安や恐怖が強くなり悪循環に陥ってしまいます。しかし、入院中毎日リハビリを行っていた時の良好な状態を体験していますので、体を動かすよう指導すると容易に回復できます。

いずれの例も不安や恐怖の強い性格や考え方をもっており、特定の事柄にこだわる傾向があり、悪い事柄を繰り返す思い浮かべ、悪い事柄に縛り付けられた状態となっています。

海外では心理療法士、運動指導士、医師などが協力し、1～2週間の合宿のような入院治療を行っている国もあります。日本でも早期に普及し保険治療となることが望まれます。

医療法人 **SHIODA**
塩田記念病院
TEL 35-0099

編集後記

今回のキラッとながらさんは、カフェマキネッタ店主の林伸行さんでした。「東京へ通える里山」ということで、長柄町を選んでくださったという話がありましたが、最近では週末だけ田舎で暮らす「二地域居住」も流行っているようです。

国土交通省のホームページにもこの「二地域居住」について書かれていて、2030年にはそういう生活をする人が1千万人を超えるとも書かれています。「東京へ通える里山」である長柄町を「二地域居住」の場所として選んでいただきたいと思いますね。(貝塚)

今月の納税のお知らせ

- 町・県民税 第2期
- 国民健康保険税 第2期
- 後期高齢者医療保険料 第2期

納付期限は、8月31日(木)です。納め忘れないようご注意ください。

※口座振替申込みの方は、納付期限の前日までにお座の残高確認をお願いします。

各種相談日程

【 町 】

心配ごと相談	9月20日(水)	10:00～15:00	福祉センター ☎35-0260
人権相談	10月20日(金)	10:00～15:00	〃
	●いじめ ●扶養相続等の家庭問題 ●いやがらせ等の悩みごとに関する相談です。		
行政相談	9月20日(水) ●行政に関する苦情・相談です。	10:00～15:00	福祉センター ☎35-0260

※心配ごと相談・人権相談・行政相談については、相談日に限り電話でのご相談も受け付けています。

移動交番	9月26日(火) 10:00～11:30	茂原警察署地域課 ☎22-0110
子どもの虐待などの相談	児童福祉法が改正されて相談先が広がりました。 児童相談所や福祉事務所に加え、身近な市町村の窓口が子どもに関するあらゆる相談や虐待の疑い等の連絡も受け付けます。	健康福祉課 ☎35-2414

【長生健康福祉センター：茂原市茂原1102-1 長生合同庁舎内】

不妊相談	地域保健福祉課までお問い合わせください。	(予約制)	地域保健福祉課 ☎22-5167
こころの健康相談	地域保健福祉課までお問い合わせください。	14:00～16:00(予約制)	
精神障害者社会復帰事業 (デイケアクラブ)	毎月 第2木曜日	10:00～16:00(登録制)	
エイズ・感染症・肝炎検査 (無料)	[即日検査] 毎月 第1・3火曜日	13:00～14:00(予約制)	
	[夜間検査] 偶数月 第3火曜日	17:30～19:00(予約制)	
骨髄バンクドナー登録受付	毎月 第1火曜日	10:00 (予約制)	
腸内細菌検査 (有料)	毎週火曜日 (第5週を除く)	9:00～11:00	
家庭児童相談	月曜日～金曜日	9:00～17:00	
母子父子自立支援	月曜日～金曜日	9:00～17:00	
DV相談	来所相談：火曜日(予約制) 電話相談：月曜日～金曜日	9:00～17:00	
障がいのある人への差別に関する相談	月曜日～金曜日	9:00～17:00	専用電話 ☎26-1510

※該当日が祝日の場合は実施しません。※詳細については電話でお問い合わせください。

各公共施設の 休館日

町公民館 8/21(月)、28(月)、9/4(月)、11(月)、19(火)、25(月)
町福祉センター 8/21(月)、28(月)、9/4(月)、11(月)、19(火)、25(月)
都市農村交流センター 8月無休、9/7(木)、14(木)、21(木)、28(木)

子ども急病 電話相談

夜間、お子さんの具合が急に悪くなったときに、看護師や小児科医が電話でお子さんの症状を伺い、すぐに医療機関で受診した方が良いか、家で様子をみても大丈夫か等をアドバイスします。

相談時間 毎日夜間
19:00～翌6:00まで

電話番号 #8000
(プッシュ回線・携帯電話)
☎043-242-9939
(ダイヤル回線・#8000をご利用いただけない場合)

日曜・休日当番医案内

診療時間は9:00～17:00までです。

救急患者の方が優先となります。
日曜・休日当番医は、変更となる場合があります。
中央消防署指揮情報係 (☎24-0119) へお問い合わせください。

月/日	茂原地区	
	内科系	外科系
9/3	大木医院 (23) 2546	穴倉病院 (24) 2171
9/10	すだ内科医院 (24) 7717	君塚病院 (25) 1811
9/17	豊栄元氣クリニック (40) 4884	穴倉病院 (24) 2171
9/18	茂原中央病院 (24) 1191	三枝医院 (25) 2203
9/23	宮山医院 (22) 4873	鎗田整形外科医院 (24) 8686
9/24	鈴木医院 (22) 2630	公立長生病院 (34) 2121

長生都市夜間急病診療所案内

- 診療科目:内科・小児科 診療時間:20:00～23:00
茂原市八千代1-5-4 (消防署裏) ☎24-1010
- 夜間急病診療テレフォン案内 19:00～翌6:00 ☎24-1011