

# 日吉小学校児童

# 田植え体験



たいへん  
よくでき  
ました

5月10日、町農業委員会の耕作放棄地解消事業の一環として、日吉小学校4～6年生の約90人が田植えを行いました。

農業委員の指導のもと、児童は田んぼに一列に並び、もち米の苗を植えていきました。初めは、田んぼに入るのも怖がっていた児童も、作業を進めるうちに泥んこになりながら楽しんでいました。

主な内容	
各種放射性物質検査結果について.....	2P
結婚相談所開設日のお知らせ.....	4P
防犯灯LED化について.....	9P
ながら町議会だより.....	10～14P

広報

# ながら

人口と世帯数 (平成24年5月1日現在)	
人口	7,798人 (-14)
男	3,915人 (-7)
女	3,883人 (-7)
世帯数	2,927世帯 (+2)
( )内は前月比	



**No.356** 平成24年5月18日発行

## たけのこ等の放射性物質検査の結果について

東京電力(株)福島第一原子力発電所の事故に伴い、安全確認を行うため放射性物質検査を実施しました。その結果は、次のとおりです。

単位：ベクレル/kg

no	採取地	採取日	品目	放射性セシウム 134	放射性セシウム 137	放射性セシウム 134・137の合計	備考
1	山根	3月19日(月)	たけのこ	16	24	40	県で実施
2	"	4月3日(火)	"	17.4	28.8	46注1	"
3	"	"	"	16.5	24.3	41注1	"
4	六地藏	4月4日(水)	"	14	18	32	町で実施
5	山根	"	"	13	19	32	"
6	山之郷	"	"	20	29	49	"
7	針ヶ谷	4月11日(水)	"	14	17	31	"
8	鴛谷	"	"	8.3	12	20注1	"
9	山之郷	"	"	11	16	27	"
10	刑部	"	"	8.5	14	23注1	"
11	金谷	"	"	11	14	25	"
12	長柄山	5月1日(火)	わらび	検出せず注2 (1.04未満)	検出せず注2 (1.25未満)	検出せず (2.3未満)	県で実施

分析機関：no1～3一般財団法人千葉県環境財団 no4～11千葉県薬剤師会検査センター no12厚生労働省横浜検疫所  
検査方法：厚生労働省医薬食品安全部長 食安発0315第4号（平成24年3月15日）食品中の放射性物質の試験法及びゲルマニウム半導体検出器を用いたガンマ線スペクトロメトリーによる核種分析法（食安発0317第3号（平成23年3月17日）に伴う「緊急時における食品の放射能測定マニュアル」（平成14年3月）に準拠）による。

【参考】4月1日以降に適用される新たな基準値（一般食品）放射性セシウム：100ベクレル/kg

注1：放射性セシウムの合計は、セシウム134とセシウム137を合算して有効数字2桁に四捨五入したものの。

（平成24年3月15日付け職安発0315第4号厚生労働省医薬品局食品安全部長通知）

注2：「検出せず」とは、検出限界値未満であることを示す。括弧内の数字は検出限界値。

問い合わせ先 事業課 産業振興班 ☎35-4447

## 水道水における放射性物質の測定結果について

九十九里地域水道企業団では福島第一原子力発電所における放射性物質漏えい事故に伴い、管理・運営している浄水場の水道水の放射性物質の測定を分析機関に依頼して実施しています。4月24日に実施した長柄浄水場の測定結果は以下のとおりです。

（単位：Bq(ベクレル)/kg）

種別	採取日	放射性セシウム		
		134Cs	137Cs	合計
浄水	H24. 4. 24	不検出(0.5)	不検出(0.7)	不検出
原水		不検出(0.6)	不検出(0.7)	不検出

※1. 水道水中の放射性物質に係る目標値（平成24年3月5日付け厚生労働省健康局水道課長通知から）・放射性セシウム（セシウム134及び137の合計）10Bq(ベクレル)/kg

2. 「不検出」とは検出限界値を下回っていることを示しています。

お問い合わせ 九十九里地域水道企業団 ☎0475-54-0631





## 6月は、廃乾電池の 収集があります



日吉・水上地区 6月8日(金)

長柄地区 6月20日(水)

使用済みのマンガン乾電池、アルカリ乾電池、オキシライド乾電池を、透明の買物袋などに入れ「乾電池」と表示して、「資源ゴミ(燃えないゴミ)の集積所」に8時30分までに出してください。古紙類と同時に収集しますのでビン・カン・ペットボトル等の下や陰にならないように注意してください。

また、ボタン電池やニカド電池、リチウムイオン電池等には、希少な資源が含まれています。電気機器販売店の回収ボックスへ返却し、リサイクルにご協力ください。



## 「平成24年度ゴミゼロ運動」の 実施について



ゴミゼロ運動は、地域の特性に応じたきれいで緑豊かな地域環境をつくるために行われている全国的な取り組みです。この運動は町をキレイにするだけでなく、ゴミの散乱防止とリサイクルの普及啓発を目的として実施しています。

みんなで協力し合い、ポイ捨てのない美しい町にしていきましょう。

【開催日時】 5月27日(日) 雨天決行

【実施方法】

カン・ビンは「燃えないゴミ専用袋」に分別し、各地区のゴミステーションに8時30分までに出してください。

ゴミステーションからの回収は9時から開始します。

各自治会の不燃物ステーションを巡回し、カンとビンを回収します。(今回は可燃ごみの回収はしません。)

※町内美化のため、町民の皆様のご協力をお願いします。

問い合わせ先 事業課 地域整備班 ☎35-2114

## 動物の正しい飼い方推進月間のお知らせ

6月は動物の正しい飼い方推進月間です。次のことに注意して、動物を適切に飼いましょう。

- 動物を飼う前に、動物を飼うことのできる環境であるかどうか、家族でよく考えましょう。
- ペットショップ等で動物を選ぶときは、世話の方法やかかりやすい病気等、特徴を確認しましょう。
- 動物に起因する感染症を予防するために注意を払いましょう。また、過剰なふれあいは控え、動物にさわったら必ず手を洗いましょう。
- 動物には、迷子札やマイクロチップを付けるなどして飼い主が分かるようにしましょう。特に、飼い犬については、首輪等に登録鑑札と狂犬病予防注射済票をつけることが狂犬病予防法で義務付けられています。
- 犬の放し飼いは禁止されています。犬を運動させる場合は、犬を制御できる人が短い引き綱で行いましょう。
- ねこは屋内で飼いましょう。ねこによる他人への迷惑を防止でき、また、病気や交通事故等の危険からねこを守ることができます。
- 公の場所や他人の敷地内で、犬やねこに排泄させるような迷惑行為はやめましょう。犬やねこには、排泄場所等のしつけをすることができます。
- 適正に飼うことができない子犬・子ねこを増やさないために、不妊去勢措置をしましょう。
- 動物は責任を持って最後まで面倒をみましょ。どうしても飼えなくなった場合は、新しい飼い主を探してください。見つからない場合でも、絶対に動物を捨てず、動物愛護センター等に相談してください。
- 愛護動物を虐待したり、捨てたりすると、法律により罰せられることがあります。
- 動物は「命あるもの」です。人と動物との共生に配慮して接しましょう。



問い合わせ先 長生健康福祉センター(長生保健所)  
千葉県動物愛護センター  
財団法人千葉県動物保護管理協会

☎0475-22-5167  
☎0476-93-5711  
☎043-214-7814

# 森林の土地の所有者となった旨の届出制度について

## 1. 森林の土地の所有者となった方は届出が必要です

平成23年4月の森林法改正により、平成24年4月1日以降、新たに森林の土地の所有者となった方は市町村長への事後の届出が義務付けられました。

これは、森林に関する諸制度を円滑に実施する上で、森林所有者を把握することが重要だからです。

## 2. 届出対象

### (1) 届出対象者

個人・法人を問わず、売買や相続等により森林の土地を新たに取得した方は、届出をしなければなりません。ただし、国土利用計画法に基づく土地売買契約の届出を提出している方は対象外です。

### (2) 届出対象区域

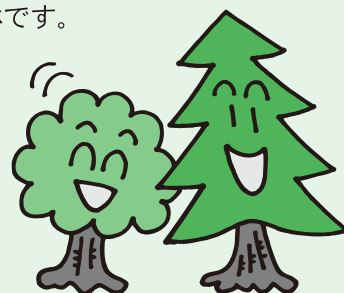
届出が必要な区域は、「市町村森林整備計画」の対象となっている民有林です。  
なお、取得した土地の面積規模に関わらず届出が必要です。

## 3. 届出時期

土地の所有者となった日から90日以内

## 4. 届出先

取得した土地のある市町村長に提出します。



平成24年度

長柄町  
結婚相談所

開設日のお知らせ



素敵な出会いのきっかけづくり、相手探しのサポートを行っています。

結婚相談所開設日

開設日	場所	相談時間
5月20日(日)	長柄町公民館	9時～正午まで
7月15日(日)		
10月21日(日)		
1月20日(日)		

結婚相手を求める方々が安心して登録していただけますので、お気軽にご相談ください。

## 長柄町特別奨励作物栽培事業のご案内

「ながら味噌」と名づけられたさくらの郷の味噌。できるだけ原材料も長柄町で収穫されたものをと考えています。

そこで、町では大豆を栽培し、さくらの郷に納品してくださる生産者に補助金を交付いたします。

申請書の受付期限は6月29日ですが目標面積に達成した時点で締め切らせていただきますのでお早めにお申し込みください。

対象作物

大豆

(品種は「ふくゆたか」を希望します。)

補助金額

大豆 1kg当たり 150円以内



## 国民健康保険(後期高齢者医療)人間ドック・脳ドック助成のお知らせ

国民健康保険と後期高齢者医療の被保険者の健康づくりを応援するために、短期人間ドック・脳ドック助成事業を実施しています。おおむね総検査費用額の7割相当額(上限5万円)を助成します。日頃の健康管理をより一層充実させるためにも本助成制度の活用をお願いします。

※短期人間ドックまたは脳ドックについてはどちらか選択となります。

人間ドックの 利用資格	次の条件をすべて満たした方に年1回助成します。 (1) 前回の助成から1年経過している方 (2) 納期限が到来している国民健康保険税・後期高齢者医療保険料を完納している世帯の方 (3) 国民健康保険の場合は、1年以上継続加入している35歳以上の方
※脳ドックの場合は 右の条件も必要です	助成を受ける年の特定健康診査(75歳以上の方の健康診査を含む)を受診された方か、それに同等と認められる健診の結果(例・パート先等での事業主健診)を提出された方
契約医療機関	(人間ドックのみ) 君塚病院・宍倉病院・鈴木医院・宮本内科医院・吉田医院・エアロビクスクリニック (脳ドックのみ) 福島孝徳記念病院 (人間ドック・脳ドック) 山之内病院・公立長生病院・亀田総合病院(健康管理センター)・亀田幕張クリニック ※検査項目・オプション検査については住民課保険住民班または各医療機関へおたずねください。
自己負担額(税込)	13,000円程度(日帰り人間ドック・基本項目のみ) ※自己負担額はドックの種類、オプション検査により異なります。
利用方法	(1) 医療機関でドックの受診予約をしてください。 (2) 住民課保険住民班に印鑑・保険証をお持ちになり利用券の交付を受けてください。 (3) 交付を受けた利用券を受診の際に医療機関へ提出し、自己負担額をお支払いください。
その他	短期人間ドックの結果については、医療機関から受診者様だけでなく住民課保険住民班にも提供され、特定健康診査を受けた者として取り扱うことをあらかじめ同意してください。また最終的に特定健康診査部分の結果は匿名化され国へ報告されます。

## 特定健康診査のお知らせ

長生郡市内の契約医療機関で、

**8月31日(金)まで受診することができます!**

**対象者** 長柄町国民健康保険に加入している40歳から74歳までの方

**費用** 2,000円

**お持ちするもの** 保険証、受診券及び問診票(白色)

※あらかじめ受診希望医療機関へ予約のうえ、受診してください。  
健診結果は受診した医療機関から説明されます。

問い合わせ先 住民課 保険住民班 ☎ 35-2113

# 6月の保健・栄養事業のお知らせ

事業名	月日	時間	対象者	場所
喀痰検診	6月5日(火) 6月6日(水)	<b>受付時間</b> 9:00~10:00	町の肺がん検診の問診時に必要と認められた方	保健センター
ポリオ予防接種	6月8日(金)	<b>受付時間</b> 13:00~13:15	※対象者には個別通知します。	
食生活改善推進員研修	6月15日(金)	9:30~13:00	食生活改善推進員	
麻しん風しん混合(3期)予防接種	6月15日(金)	※対象者には個別通知します。		
1歳6か月・3歳児健康診査	6月25日(月)	3歳児 <b>受付時間</b> 12:50~13:00	平成20年12月~平成21年3月生まれの幼児	
		1歳6か月児 <b>受付時間</b> 13:00~13:10	平成22年10月~11月生まれの幼児	
乳児相談	6月29日(金)	生後4か月児 <b>受付時間</b> 10:00~10:15	平成24年2月生まれの乳児(生後4か月児) 平成23年11月生まれの乳児(生後7か月児) 平成23年6月生まれの乳児(生後12か月児)	
		生後7か月児、12か月児 <b>受付時間</b> 10:30~10:45	※その他希望者 (生後13か月以内の乳幼児)	

## 不妊治療費の助成をしています

町では、不妊治療を受けられたご夫婦に対し、経済的な負担軽減を図るために不妊治療費の助成を実施しています。概要は次のとおりです。

**対象者** 次の要件をすべて満たしている方

- 申請する年の1月1日に長柄町に住所があり、法律上の婚姻をしていること。
- 千葉県特定不妊治療費助成事業の対象となっていること。(下記②③の場合)
- 指定の医療機関での治療であること。
- 夫婦の所得が一定以下であること。(概ね730万円以下)
- 町税・その他の町使用料等に滞納のないこと。

**助成額** 1回の治療につき、次の区分ごとに1年度目は年3回まで、2年度目以降は年2回まで、保険外診療分(人工授精については文書料を含む。)について次の金額を限度に助成します。ただし通算して5年間、10回までです。

①人工授精 3万円 ②体外受精 5万円 ③顕微授精 10万円

※町ホームページから申請書等がダウンロードできます！

<http://www.town.nagara.chiba.jp/kurashi/hoken/funin.html>



問い合わせ先 住民課 健康福祉班 ☎ 35-2414

長生健康福祉センターでは、専門医による不妊に関する個別相談を行っています。

1. 日 時 奇数月の第3金曜日 14:45~16:00
2. 場 所 長生合同庁舎1階 (茂原市茂原1102-1)
3. 担当医 亀田総合病院 不妊生殖センター長 己斐秀樹 医師
4. 費用 無料
5. 予約方法 事前予約が必要です。  
相談日の2日前までに、下記へお電話ください。

■問い合わせ・予約先 長生健康福祉センター(長生保健所)  
地域保健福祉課 ☎ 22-5167(代表)

6月

# ながらこども園 子育て支援センターカレンダー

日 sun	月 mon	火 tue	水 wed	木 thu	金 fri	土 sat
					1 あそびの広場 9:00～16:00	2
3	4	5	6	7 身体計測 9:00～16:00 母子健康・栄養相談 13:00～15:00	8 リトミック教室 10:00～11:00	9
あそびの広場 9:00～16:00						
10	11	12	13	14	15 歯科指導 10:00～11:00	16
あそびの広場 9:00～16:00						
17	18	19	20	21	22 リトミック教室 10:00～11:00	23
あそびの広場 9:00～16:00						
24	25	26	27 おはなし広場 10:00～11:00	28	29	30
あそびの広場 9:00～16:00						

※母子健康・栄養相談は、保健師・栄養士がご相談を受けます。

※遊びの広場の時間帯が変更になる場合がありますので、支援センターだよりと併せて、ご確認ください。



## ★ 随時受け付けています

◆ 育児相談 月～金曜日（祝日を除く 9:00～15:00）

◆ 一時保育 月～金曜日（祝日を除く 9:00～17:00）

（原則として予約は、利用日の2週間前までとなります。緊急の場合は、ご相談ください。）

## 6月15日(金)に歯科指導講習会を開催します

講師に歯科衛生士の大野正子先生をお招きして乳幼児のための歯科指導講習会を開催します。乳幼児の歯の健康について、衛生や栄養面そして、歯の磨き方などの観点から教えて頂きお子さまの大切な歯を虫歯から守りましょう。

持ち物…歯ブラシ・コップ・タオル・手鏡・紙コップ

## 『あそびの広場』ってなあに

支援室や支援センター園庭のおもちゃや遊具を使って親子で一緒に楽しく遊ぶことができます。また、時には、支援室担当職員と親子で楽しめる体操や、手遊びなどもおこなっていますのでぜひ、遊びにきてください。

### あそびの広場の様子



◆◆ 支援センターは、妊婦さん・子育て中の皆さんの応援団！ぜひ遊びに来てください ◆◆

「支援センターだより」を発行しています。役場・公民館に置いてありますので、ご覧ください。

問い合わせ先 住民課 健康福祉班 ながらこども園 ☎ 35-3102



## 観光・商イベント情報

### <神崎ばら園GOGO祭り：参加者募集中> 刑部2821 参加申し込み&問い合わせ ☎35-4650

日 時 5月20日(日) 9時30分から掘り起こし終了まで  
場 所 神崎ばら園：ハウス  
内 容 ローテローゼ(真紅の薔薇) 2,000本の掘り起こしです。  
(お一人様10本まで無料でお持ち帰りができます。)

薔薇苗作り体験(接木)や、季節の野菜・苗物に切り薔薇の販売と、  
「ながら小町」の炊きたてのおにぎりに季節の味噌汁の振る舞いなどを行います。

参加費 無料  
その他 雨天実施



### <長柄町都市農村交流センター> 山之郷337-11 参加申し込み&問い合わせ ☎35-0055

#### ふれあいウォーキング教室

日 時 6月13日(水) 9時30分から正午まで  
場 所 長柄町都市農村交流センター(ロビー集合)  
内 容 ストレッチ体操や長柄ダム湖周遊ウォーキングで、初夏の自然を  
楽しみながら、健康作りと仲間作りをしましょう。

講 師 スポーツトレーナー 森川礼子氏

対 象 大人15名程度

参加費 1人500円

持ち物等 飲み物、タオル、帽子、運動に適した服装



#### 森林浴を楽しもう！「権現森コース」

日 時 6月17日(日) 10時から15時まで  
場 所 長柄町都市農村交流センター(ロビー集合)  
内 容 権現森は、千葉県でも有数の貴重な自然が残されています。  
交流センターから権現森まで往復約8kmのコースを歩いて、森林浴を楽しみましょう。

講 師 森林インストラクター 望月力智(交流センター所長)

対 象 小学生以上15名程度(中学生以下の方は大人同伴)

参加費 大人500円、小中学生300円

持ち物等 お弁当、飲み物、おやつ、敷物、筆記用具、リュックサック、帽子、運動に適した服装

#### 自然に親しむ会「雨の季節の楽しみ方」

日 時 6月27日(水) 9時30分から正午まで  
場 所 長柄町都市農村交流センター(ロビー集合)  
内 容 雨の季節の自然の楽しみ方、教えます。お楽しみに。

講 師 ナチュラリスト 山口由富子氏

対 象 大人15名程度

参加費 1人500円

持ち物等 敷物、筆記用具、飲み物、帽子、運動に適した服装



### <竹のフェスティバルを開催します> 六地藏344-2 問い合わせ ☎35-5086

日 時 6月10日(日) 10時30分から15時まで  
場 所 みんなの森の村  
内 容 「竹」は食用から始まって、漁業、農業、建築、祭事など数えあげたら  
きりがなほ、日本人の生活に密着した植物です。しかし、残念な  
ことに今は、里山のやっかい者となってしまうのが現状です。今回  
は体験、実演を中心とした「竹」のすばらしさ、おもしろさを知って  
もらうイベントとして開催するものです。



町内

施設情報

## 心はぐくむ読書 公民館図書室

毎月、広報で新着図書をお知らせしていますが、掲載している図書は、一部の主な図書に過ぎません。公民館図書室には、絵本、紙芝居、児童書、小説、郷土史、辞典など、いろいろなジャンルの本があります。どなたでもご利用できますのでお気軽にお立寄りください。

【貸出時間】 9:00～17:00

【休室日】 月曜日（月曜日が祝日の場合は、次の最も近い平日）・年末年始



## 【はじめて利用される方は】

○「図書利用カード申込書」に記入し、氏名、住所を確認できるもの（免許証、保険証など）をそえて、お申込みください。その場でカードを作成しますので、すぐにご利用できます。

## 【借りるときは】

○本は1人10冊、2週間まで借りられます。  
○図書利用カードと借りたい本を、カウンターまで、お持ちください。

## 【返すときは】

○借りた本をカウンターにお返しください。  
○公民館が閉まっているときは、玄関返却口をご利用ください。



主な新着図書の  
お知らせです。

## ▼一般書

書名	著者
PK	伊坂 幸太郎
なぜ院長は「逃亡犯」にされたのか	森 功
プロメテウスの罯	朝日新聞特別報道部
定本 百鬼夜行 陽	京極 夏彦
平蔵の首	逢坂 剛
降霊会の夜	浅田 次郎
破戒者たち 小説・新銀行崩壊	高杉 良
哀しみの星	新堂 冬樹
紙の月	角田 光代
杉下右京の冒険	碓 卯人

## ▼児童書

書名	著者
アンパンマンとバナナダンス	やなせ たかし
おたんじょうびね、ムーミントロール	トベ&ウルス・ヤンソン
学習まんが人物館 勝海舟	万乗 大智
都会のトム&ソーヤ 10	はやみね かおる
ばたばたももんちゃん	とよた かずひこ
はやくはやく(わくわくえどうわ)	飯野 由希代
まじょ子とサーカスの国の王子さま	藤 真知子
ようちえんがばけますよ	内田 麟太郎

問い合わせ先 教育課 生涯学習班（公民館） ☎ 35-3242

## 防犯灯LED化についてのお知らせ

町内には、夜間における交通安全及び犯罪を防止するため、約1,200基の防犯灯が設置されています。

町では省エネ対策の一環として、球切れや故障箇所から順次、蛍光灯からLED灯への転換を図ります。LED化により、球の寿命年数が蛍光灯の約1年から約6～7年と長くなり、電気料金も蛍光灯に比べ約40%ほど安くなります。



問い合わせ先 総務課 総務企画班 ☎ 35-2111

# ながら町議会 だより

編集 長柄町議会報編集委員会

## 主な内容

### 第1回定例会

定例会で決まったこと	10～12ページ
一般質問（3名）	13～14ページ

## 第1回 定例会

平成24年第1回議会定例会は、3月2日から14日までの13日間を会期として開催されました。

町長から提出された議案は25件で、すべて原案のとおり可決されました。また、新年度予算の審査については各常任委員会へ付託し、3月7日の審査により、各常任委員長から原案のとおり可決すべきものとして定例会最終日に報告されました。

※新年度予算の概要については、4月19日発行の広報、2頁から3頁に載せてあります。

## 条例の制定及び一部改正

### 長柄町暴力団排除条例

警察や各関係機関と連携のもと、町民生活の安全と平穩の確保を目的として暴力団排除気運の高揚を図り、暴力団の排除を推進しようとするものです。

### 特別職の職員で非常勤のものの報酬及び費用弁償に関する条例の一部を改正する条例

「特別職の職員で非常勤のものの報酬及び費用弁償に関する条例」中の「体育指導委員」を「スポーツ推進委員」に改めるものです。

### 長柄町税条例の一部を改正する条例

地方税法の一部を改正する法律や法令が、平成23年12月2日及び同年12月14日に公布されたことに伴い、条例の一部を改正するものです。

### 長柄町使用料及び手数料条例の一部を改正する条例

千葉県屋外広告物条例に関する事務が圏央道(首都圏中央連絡自動車道)の建設に伴い、平成24年度から本町に権限移譲されました。このことから看板などの屋外広告物掲出に係る許可手数料が新たに発生するため、条例の一部改正を行うものです。

### 長柄町公民館設置及び管理等に関する条例

地方分権により、地方の自主裁量権を高めようとするもので、従前は社会教育法で定めていた公民館運営審議会委員の委嘱及び任命の基準を条例で定めるものです。

### 長柄町介護保険条例の一部を改正する条例

平成24年度から平成26年度までの第5期中における65歳以上の第1号被保険者の介護保険料の改定を行うもので、中期的に安定した財源確保の観点から事業運営期間の3年間の支出と収入状況を勘案し、保険料を決定します。平成24年度に介護報酬改定が行われることや、第1号被保険者の増を踏まえ、保険料基準額を第4期の年額4万8,000円から、第5期は年額5万1,600円に改正するものです。



### 長柄町農林業施設整備事業分担金徴収条例の一部を改正する条例

1件あたり100万円以上の農林業施設整備事業の分担金について、「地元負担額を事業費総額から30万円を控除した額の2分の1の額に、30万円を加算した額」に改正するものです。

### 長柄町町営住宅設置管理条例の一部を改正する条例

地域主権一括法により公営住宅法の一部が改正され、従前は政令や省令で規定された入居者の資格等を町条例に規定いたしました。

### 長柄町表彰条例の一部を改正する条例

消防団組織改革に伴う名称変更による、一部改正です。

### 職員の給与に関する条例の一部を改正する条例

給料切り替えの移行に際して対応給料月額がない者は、経過措置額を適用させ、切り替え時点の給料額を保障していますが、千葉県人事委員会が経過措置額の廃止を勧告したため、本町も同様に経過措置額を廃止するものです。

### 長柄町重度心身障害者の医療費助成に関する条例の一部を改正する条例

国の障害者自立支援法施行令の一部改正に伴い、千葉県重度心身障害者(児)医療給付改善事業費補助金交付要綱が一部改正されたことに伴い、本町も関係する条例を改正するものです。

## 協 議

### 千葉県市町村総合事務組合同規約の一部を改正する規約の制定に関する協議

千葉県市町村総合事務組合の組織団体である銚子市と松戸市から事務共同処理の追加依頼があり、平成24年4月1日から組合同規約中、該当団体に関する規定について、改正を行うものです。

## 人事案件

### 人権擁護委員の推薦につき意見を求めることについて

人権擁護委員の木村君子氏が平成23年11月30日付けで退任されたため、町長から後任として、岩崎英代氏(六地藏)を推薦したいと提案があり、適任と認めました。

## 補 正 予 算

### 平成23年度長柄町一般会計補正予算(第4号)

歳入歳出予算の総額から1,288万1千円の減額補正で、補正後の予算総額は、31億1,571万円となります。

主な内容は、総務費では、町営賃貸住宅建設事業の事業再検討による減、民生費では、制度改正に伴う子ども手当の減、本年4月より施行される「子供のための手当制度」に対応するシステム改修費の増です。

### 平成23年度長柄町国民健康保険特別会計補正予算(第3号)

保険給付費の増に伴うものであり、4,975万2千円の増加補正で、補正後の予算総額は10億6,621万2千円となります。

### 平成23年度長柄町農業集落排水事業特別会計補正予算(第1号)

各経費の調整を行うものであり、9万8千円の減額補正で、補正後の予算総額は5,420万2千円となります。

### 平成23年度長柄町介護保険特別会計補正予算(第2号)

保険給付費の減額を行うものであり、1,184万7千円の減額補正で、補正後の予算総額は5億9,299万3千円となります。

### 平成23年度長柄町浄化槽事業特別会計補正予算(第1号)

浄化槽設置基数の減によるものであり、1,550万6千円の減額補正で、補正後の予算総額は5,509万4千円となります。

### 平成23年度長柄町後期高齢者医療特別会計補正予算(第1号)

後期高齢者医療広域連合納付金の増によるものであり、375万1千円の増額補正で、補正後の予算総額は6,265万1千円となります。

3月定例会の審議結果一覧表			
議案番号	件名	審議結果	
議案第1号	長柄町暴力団排除条例の制定について	原案可決	全会一致
議案第2号	特別職の職員で非常勤のものの報酬及び費用弁償に関する条例の一部を改正する条例の制定について	原案可決	全会一致
議案第3号	長柄町税条例の一部を改正する条例の制定について	原案可決	全会一致
議案第4号	長柄町使用料及び手数料条例の一部を改正する条例の制定について	原案可決	全会一致
議案第5号	長柄町公民館設置及び管理等に関する条例の一部を改正する条例の制定について	原案可決	全会一致
議案第6号	長柄町介護保険条例の一部を改正する条例の制定について	原案可決	全会一致
議案第7号	長柄町農林業施設整備事業分担金徴収条例の一部を改正する条例の制定について	原案可決	全会一致
議案第8号	長柄町町営住宅設置管理条例の一部を改正する条例の制定について	原案可決	全会一致
議案第9号	長柄町表彰条例の一部を改正する条例の制定について	原案可決	全会一致
議案第10号	千葉県市町村総合事務組合同規約の一部を改正する規約の制定に関する協議について	原案可決	全会一致
議案第11号	人権擁護委員の推薦につき意見を求めることについて	原案可決	全会一致
議案第12号	平成23年度長柄町一般会計補正予算(第4号)	原案可決	全会一致
議案第13号	平成23年度長柄町国民健康保険特別会計補正予算(第3号)	原案可決	全会一致
議案第14号	平成23年度長柄町農業集落排水事業特別会計補正予算(第1号)	原案可決	全会一致
議案第15号	平成23年度長柄町介護保険特別会計補正予算(第2号)	原案可決	全会一致
議案第16号	平成23年度長柄町浄化槽事業特別会計補正予算(第1号)	原案可決	全会一致
議案第17号	平成23年度長柄町後期高齢者医療特別会計補正予算(第1号)	原案可決	全会一致
議案第18号	平成24年度長柄町一般会計予算	原案可決	全会一致
議案第19号	平成24年度長柄町国民健康保険特別会計予算	原案可決	全会一致
議案第20号	平成24年度長柄町農業集落排水事業特別会計予算	原案可決	全会一致
議案第21号	平成24年度長柄町介護保険特別会計予算	原案可決	全会一致
議案第22号	平成24年度長柄町浄化槽事業特別会計予算	原案可決	全会一致
議案第23号	平成24年度長柄町後期高齢者医療特別会計予算	原案可決	全会一致
議案第24号	職員の給与に関する条例の一部を改正する条例の制定について	原案可決	全会一致
議案第25号	長柄町重度心身障害者の医療費助成に関する条例の一部を改正する条例の制定について	原案可決	全会一致

# 一般質問

— 議員3名が町政を問う —

## 山根 義弘 議員

### 橋りよつの長寿命化修繕計画策定について

問 ①橋りよつの長寿命化計画策定をどのように進めるのか。

②橋長15 m未満の橋はどうするのか。

③長寿命化修繕計画策定に要する費用および計画策定後における橋りよつの修繕あるいは架け替え等に要する費用負担について国の補助は見込めるか。

答 ①町は平成24年度において国交省の補助制度を利用し、予算約500万円で計画を策定する予定である。今後、一橋ごとに点検等を行い、計画を公表したい。

②長柄町にある橋長15メートル未満の橋は、49橋ある。この橋も平成24年度に計画を策定する。

③国の補助制度を利用するためには、橋りよつ長寿命化計画の策定が必要となるので、

御理解いただきたい。

※橋りよつの長寿命化計画：現在千葉県にある橋の50%以上が20年後には「高齢化橋りよつ」となり、その破損などに伴う事故のおそれがあるため、橋りよつの早期修繕を目的とした計画のこと。

### 住民参加型市場公募町債について

問 ①住民参加型市場公募町債の導入を検討してはどうか。

答 ①住民参加型市場公募町債は、発行コストが通常起債より高くなる傾向がある他、発行年限は5年債が一般的であることや償還時の財政負担等の課題が指摘されている。したがって、現時点で住民参加型公募債を活用する考えはないが、今後は先進自治体の動向も注視しながら、その活用について検討したい。

※住民参加型市場公募町債：自治体の住民を対象とし、地方債の個人消化や多様な事業へ住民の地域参画意識の高揚を図る制度のこと。

### 「鳥獣保護法」構造改革特区の創設について

問 ①鳥獣被害軽減に向け、より多くの参加者を募るため、鳥獣保護法に関する構造改革特区申請により規制緩和できないか。

答 ①国が平成24年度から特区の全国展開を実施する予定で、これまでの特区が、「わな免許がなくとも、わな免許を所持している従事者の元で、わなをしかけ捕獲できた」のに対し、「わな免許がなくとも、わな免許を所持している従事者の元で当該従事者の補助ができる」ようになり、特区の申請は必要なくなる。しかし、従事者の確保は、重要であるので、町は引き続き、わな免許取得者を増やしたい。

### 普通財産の管理及び処分と有効活用について

問 ①活用していない普通財産の箇所数と総面積はどの程度あるか。また、普通財産の現場での管理はどのように行っているか。

②過去数年間の処分状況と有効活用の状況はどうか。

③面積や立地状況等から、企業等の誘致に適するような土地はあるか。

④今後の処分と活用を推進していく上で、問題点と方策はどう考えているか。

⑤民間企業（旭ダイヤモンド工業㈱）から寄付された土地約34ヘクタールはどのような経緯で寄付されたのか。また、活用方針は考えているか。

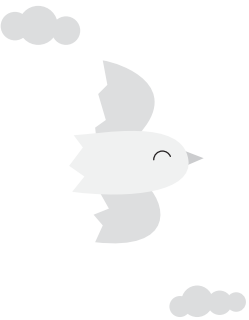
答 ①未利用普通財産の面積は、16箇所38・33ヘクタールである。現場管理は、除草作業等を町職員が行うか、またはシルバー人材センターに委託して管理している。

②平成17年9月から過去6年間に35件、1万4,416平方メートルを処分している。有効活用では、長柄ダム周辺のロングウッドステーションに6万6,892平方メートルを貸し付けている。

③旧昭栄中の残地の一部と旧水上小の跡地が考えられるが、この土地の利用については、性急に判断するのではなく、議会等合意をいただける活用を目指したい。

④民間需要に応じた適正な売払い価格の設定、地元地域住民や公共・公益に利用する団体への優先利用等が課題となるが、今まで以上に未利用財産に関する情報を公表し、更に処分可能な用地については、立て看板等を設置して処分を積極的に推進したい。

⑤昭和62年に旭ダイヤモンド工業㈱は新工場建設の目的で、大津倉・田代地先の山林197筆、34万422平方メートルを購入したが、宅地開発予定地が県立笠森鶴舞自然公園特別地域内であったため、止むを得ず長南に工場を建設した。今後、この土地の利用目的がないことから、町に無償寄付した。町としては、この土地が自然公園区域内であることから自然を保全しつつ、公共的な活用をしたい。





**文化財の保護について**

**問** ①民間に埋もれている文化財の総点検を実施できないか。また、個人で保存している文化財の保存方法等の研修会を開催できないか。

**答** ①文化財の総点検については、町民からも家などに伝わる品についての問い合わせなどがあつた場合、関係機関などへ照会し対応している。文化財の保存方法等の研修会等の開催だが、文化財の基本的な保存の方法を県教育委員会の文化財担当職員あるいは県立博物館などと相談しながら、どのような注意が必要か、また研修会を開催する場合、どのような方法があるのか検討したい。

**本吉 敏子 議員**

**環境問題について**

**問** ①エコキャップ運動をもっと広域的に行えないか。

**答** ①エコキャップ運動は、個々の企業、団体、個人がそれぞれの思いと考え方にもとづき運動されることが望ましい。また、自治会内のゴミ集積場のキャップ回収は経費のつ

えからも困難である。

※エコキャップ運動：ペットボトルのフタ（キャップ）をゴミとして焼却処分せず、二酸化炭素の発生を抑制し、地球環境の改善や、キャップの再資源化で得た売却益で世界の子どもたちにフクチンを寄贈し救済することなどを目的とする運動のこと。

**子育て支援について**

**問** ①一時保育サービスをもっと知ってもらうため、今後の周知をどう考えているか。

**答** ①毎月発行している広報で「子育て支援センターカレンダー」や、こども園発行の「子育て支援センターだより」により周知している。今までは緊急的な事由での一時保育を受けた例はないが、今後緊急的な止むを得ない場合の申し込みについて「緊急時についてのご相談」の記述を加え対応する。

**介護福祉サービスについて**

**問** ①高齢者や障害者の福祉用具購入費と住宅改修費を受領委任払いにできないか。

**答** ②緊急通報サービス装置は固定電話に設置するものだが、

携帯電話しか持っていない人はどうするのか。

**答** ①福祉用具購入費と住宅改修費の受領委任払いは、サービス受給者の経済的負担の軽減と円滑なサービス受給を図るため、要綱等を整備し平成24年度当初より導入したい。  
②現在の貸与機種は、自宅の固定電話回線契約に対応するものである。しかし、最近携帯電話の契約でも対応できる機種が開発されたので、要望があれば対応したい。

**高齢者対策について**

**問** ①高齢者の肺炎球菌ワクチンの接種費用の一部助成制度を導入できないか。

**答** ①接種費用一部助成は平成24年度当初から導入したい。

**月岡 清孝 議員**

**防災について**

**問** ①緊急速報エリアメールについて、NTTドコモから緊急エリアメールが配信されているが、今後他社携帯会社からの配信も予定しているか。

**答** ②企業との協定について、災害時において、長柄町と企業の間で協定が結ばれているか。

**答** ①NTTドコモ以外の携帯会社でも、緊急速報エリアメールを平成24年からサービスを開始していることから、他社とも手続きを進めている。

②現在、町と災害時協定を結んでいる会社等は、物資関係の協力が6社、医療関係協力が1社、情報・被害調査関係協力が4社で併せて11社である。

**農地の利用促進について**

**問** ①特別奨励作物栽培補助金について、平成23年度の大豆、麦、そばの補助金の実績はいくらか。

**答** ②今後農地の利活用の一環で補助金を増やす考えはないか。  
③農業機械を導入する考えはあるか。

①平成23年度補助金の交付確定額は現在までに7件、1563・7kgで23万4千555円である。  
②補助金の額は、現行の額で適当と考える。  
③農業用機械の導入については、現状では困難である。  
※特別奨励作物栽培補助金：ふるさと産品育成のため、大豆、麦、そばを町農林産物加工施設に納品した場合、1kg当たり150円以内の額を助成する制度のこと。

**あなたも議会を傍聴しませんか**

(次回定例会は6月14日(木)の予定です。)

— お気軽 —

**【問い合わせ先】**

総務課議会班 (議会事務局)

☎35-2438

# ヘルスメイト通信 (食生活改善推進員)



## 食生活改善推進員に 委嘱状が交付されました！

4月20日、平成24年4月1日から平成27年3月31日までを委嘱期間とする食生活改善推進員の委嘱状交付式を開催しました。

町民の健康づくりや食生活改善意識を高めることを目的としており、25名に委嘱状を交付いたしました。



食生活改善推進員

【新会長】程塚厚子さん

【副会長】秋葉知子さん、大和久富喜子さん  
(敬称略)

地区名	食生活改善推進員会員名簿
長柄地区 (12名)	程塚厚子、秋葉知子、大和久富喜子、大和弘美、大澤朝子、平賀久子 蒔田春三、山根みつ子、本間洋子、萩原かおる、佐久間洋子、林宏子
日吉地区 (11名)	小倉喜久江、関ムツ子、松本美登利、石川貴美子、若名登志子、神崎みえ子 斎藤俱子、伊藤照子、伊東伊都子、小倉信代、高梨文子
水上地区 (2名)	武田幸枝、大塚幸子



研修会の様子



## 食品の表示内容を見て、 選ぶ習慣をつけましょう。

第1回の研修会では、農林水産省関東農政局千葉地域センターの高田忠昭氏を講師にお招きし「食品の表示」について学びました。

私たち消費者は、適正な表示がなされることによって、その情報を正しく読み取り、理解し、より安全で安心な商品を選択することができます。消費期限だけではなく、その商品の栄養成分・産地・原材料・添加物・アレルギー表示などたくさんの情報をもとに、よりよい商品選択ができる賢い消費者になりたいものです。 食生活改善推進員 秋葉知子

## 「食」のワンポイント情報 ～そら豆～

新緑の季節である5月には、緑の鮮やかな旬の野菜が多く出回ります。

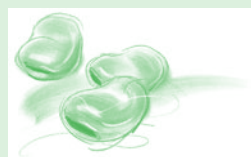
5月が旬の野菜に“そら豆”があります。

《栄養成分》

たんぱく質、ビタミンB1・B2、カリウムなどを含みます。

《茹で方》

たっぷりのお湯を沸かし、塩と少々のお酒を入れて茹でます。(酒が青臭さを和らげてくれます) 茹で時間は2分程度。茹で過ぎは禁物です。ざるに上げて自然に冷ますようにしましょう。





祝

米寿

おめでとございます



小倉 なみさん

大正 14 年 5 月 9 日生 (立鳥)



畑、農協、病院などあまり遠い所でなければ自転車で出かける元気な小倉さん。晴れた日は畑仕事の日課。好きな食べ物は野菜とくだもの。健康の秘訣は、「規則正しい生活をし、くよくよしないこと。」とのこと。

中村 節子さん

大正 14 年 5 月 15 日生 (山之郷)



天気の良い日には、畑の草取りや、散歩、近所の方とお茶をしながらおしゃべりなどほとんど家にいないとのこと。好きな食べ物は鶏肉と野菜。相撲と歌番組を観ることが楽しみという中村さん。

神崎 愛さん

大正 14 年 5 月 16 日生 (篠網)



天気がよければ、畑の草取りが日課。肉、魚なんでも食べるが健康のため油ものは控えているとのこと。好きなテレビ番組は大河ドラマ。近所の方とお茶を飲みながらおしゃべりすることが楽しみという神崎さん。

大岩 竹子さん

大正 14 年 5 月 24 日生 (吹谷)



週に1回、梅乃木荘で行われるお茶のみ会で友人と昔の話をすることが生き甲斐。BS日本のうたを観ることが楽しみでいつも癒されているとのこと。健康でいることに感謝し、毎日のんびり暮らしているという大岩さん。

▶ 広報「ながら」の発行月に米寿(数え88歳)を迎えられる方々を紹介します。  
今後、米寿を迎えられる方のお宅にお伺いさせていただきますので、ご協力をお願いします。

問い合わせ先 総務課 総務企画班 ☎35-2111

## 長柄町農業委員会委員一般選挙

7月3日告示・7月8日投票日に決定

任期満了による長柄町農業委員会委員一般選挙(選挙すべき委員の数 11 人)が 7 月 8 日(日)に執行されます。

なお、立候補予定者説明会を次のとおり開催します。

日時 6月19日(火) 10時  
場所 長柄町役場 3階会議室

問い合わせ先 選挙管理委員会 ☎35-2111



6月3日(日)

## 第33回 第8支団消防操法大会を開催します。

消防団員の操縦技術の向上と志気の高揚を図り、もって消防活動の確立を期することを目的とした、第33回目の消防操法大会が、来る6月3日(日)役場正面駐車場で開催されます。この大会には8支団に所属する8個部が出場する予定で、出場順位は下記のとおりです。

なお、大会当日は、役場庁舎周辺の混雑が予想されますので、あらかじめご了承ください。

日程：開会式9:00～ 大会9:30～  
※みなさんの応援をお願いします。



### ※ポンプ車操法の部

出場順位	分団部名	管轄区域
1	第4分団1部	田代・月川・辺田・三沢・篠網・稲塚・吹谷・金谷・刑部団地
2	第2分団2部	道脇寺・六地藏・長柄山・追分・皿木
3	第3分団1部	榎本・小榎本・徳増・桜谷・長富
4	第1分団1部	力丸・千代丸・山根・飯尾・別所・大加場
5	第4分団2部	高山・大庭・不動・日の宮・長柳
6	第1分団2部	国府里・下味庄・上味庄・船木・八反目・味庄団地・進栄団地

### ※小型ポンプ操法の部

出場順位	分団部名	管轄区域
1	第3分団2部	鶺鴒東・鶺鴒西・立鳥・針東・針西・日吉団地
2	第2分団1部	中野台・上野・入地宮前・西山・山之郷

本大会で最優秀賞に輝いた部については、6月24日(日)に開催される(財)千葉県消防協会長生支部消防操法大会に出場することとなっております。

問い合わせ先 総務課 総務企画班 ☎35-2111

# おしらせ

### 長柄スポーツ少年団 団員募集

長柄ファイターズ【野球】  
幼児から小学6年生までの男女問わず募集します。長柄ダムが一望できる、新しいグラウンドです。空気のきれいな長柄町でもいっきりに野球を楽しみましょう。まずは見学にいらしてください。

練習日 土・日・祝9時～17時

練習場所 長柄町営野球場脇

サブグラウンド

問い合わせ先 事務局 亀山

☎0901470410985

保護者会 坂本 ☎2411293

### ながらFC【サッカー】

みんなで楽しく、一緒にサッカーをしませんか！見学、参加は自由です。是非、気軽に来看看てください。

練習日 土・日・祝9時～12時

練習場所 日吉小学校グラウンド、桜谷多目的広場(公民館裏)

対象 小学1年生～6年生

問い合わせ先 鹿間

☎0901340612764

### ジャングルベアーズ【ミニバス】

ジャングルベアーズでは、次の指導方針で活動しています。

1～3年生では、スポーツの楽しさ、友だちの大切さ、返事やあいさつを学び、4～6年生では、努力して勝利する喜びや、自分はやればできるんだという自信を身に付け、中学・高校へ行っても皆で助け合い、何事にも諦めずに努力していけるような体力と精神力を養うこと。

練習日 土曜日 8時30分～15時

日吉小体育館

日曜日 8時30分～15時

長柄小体育館

持ち物 タオル、飲物、着替え、上履き、昼食

対象 小学1年生～6年生(女子)

問い合わせ先 石井

☎0901145315102

### 県立長生特別支援学校 前期学校公開

日時 6月19日(火)、20日(水)

10時～14時まで参観できます。

場所 県立長生特別支援学校(一宮町東浪見676717)

内容 本校の概要説明

施設設備や授業の様子の参観

問い合わせ先

☎4212470

(担当 細井・渡邊)

# 健康アラカルト

保健師 地引 淳子

## 元気で長生きしましょう

年齢を重ねるとだんだん体の機能が衰えてきます。筋力が低下すると足腰が弱くなり、転びやすくなります。また、食が細くなり、健康に欠かせない栄養素が不足することがあります。いつまでも元気で住み慣れた地域で暮らす為には、元気な時からの取り組みが大切です。今回は、介護予防について簡単にご紹介します。

### ☆運動

・散歩、体操、ストレッチ、ゲートボールなど、無理のない範囲で体を動かしましょう

### ☆食事

- ・1日3食きちんととりましょう
- ・ごはん、パン、めん類などの主食をしっかり食べましょう
- ・肉、魚、卵、大豆製品、牛乳などのたんぱく質をとりましょう
- ・こまめに水分をとりましょう

### ☆お口の健康

- ・よく噛んで食べましょう
- ・口の中を清潔に保ちましょう（入れ歯は毎食後外して水で洗います）



## 元気はつらつ♪教室（介護予防教室）

長柄町住民課地域包括支援センターでは、65歳以上の方（要支援・要介護認定を受けている方等を除く）を対象に、毎年、基本チェックリストを実施し、介護の予防が必要と判定された方に「元気はつらつ♪教室」をご案内しています。今回のチェックリストの結果により、平成24年10月開始予定の「元気はつらつ♪教室」の対象者を決定します。

詳細は5月上旬に送付した「基本チェックリストの実施について」をご覧ください。

問い合わせ先 住民課 保険住民班 ☎35-2113



## お詫びと訂正

広報先月号2ページ、一般会計歳出予算【性質別】及び【目的別】表内数値に誤りがありました。各表中、「人件費」「議会費」「民生費」の「対前年度比較」欄の金額に「▲」を足したものが正しい数値となります。

訂正し、お詫びいたします。

### 利用できる金融機関

- ・長生農協
- ・千葉銀行
- ・千葉興業銀行
- ・京葉銀行
- ・みずほ銀行
- ・りそな銀行
- ・房総信用組合
- ・市原市農協
- ・ゆうちょ銀行

町県民税、固定資産税、軽自動車税、国民健康保険税及び介護保険料・後期高齢者医療保険料の納付は、口座振替が便利です。

この制度を利用すると、左記の金融機関の預貯金口座から振替によって納税することができますので、手数料が少なく済み、大変便利です。

新たに口座振替を希望される場合は、預貯金先金融機関または役場総務課 税務班に「口座振替依頼書」を提出してください。

「口座振替依頼書」は、役場総務課 税務班、長生農協の町内各支所、町内のゆうちょ銀行（郵便局）に備え付けてあります。長柄町ホームページからもダウンロードできます。（ダウンロード様式での申し込みは、ホームページ内の注意事項をご覧ください。）

納税義務者ごとに申し込みが必要になりますのでご注意ください。

## 納税

には

安心便利な

\*\*\*\*\*

## 口座

## 振替

を

## 今月の納税のお知らせ

### ・軽自動車税 ・介護保険料 第1期

納付期限は、5月31日（木）です。納め忘れのないようご注意ください。

※口座振替申し込みの方は、納付期限の前日までに口座の残高確認をお願いします。

# 教育長コラム



## 『子どもを勇気づける一言』

少し前の話ですが、大相撲の一月場所も大詰めに差しかかって、優勝は白鵬が把瑠都に絞られていた時のことです。マスコミが前日から把瑠都・稀勢の里戦を、好取り組みだと盛んに宣伝していました。ところが、把瑠都は何としても勝ちたかったのです。好取り組みどころか、フアンに取っては拍子抜けした、逃げの相撲で、把瑠都は勝ちました。

母親も相撲ファンと同じ思いだったのでしょう。「迷わないで頑張って！」と一言言ったそうです。その一言で、迷いが断ち切れ、彼本来の怪力が開花し、その後の相撲は、正々堂々とした戦いでした。千秋楽で白鵬に負けましたが、悲願の初優勝を成し遂げ、優勝インタビューで、母親に感謝し、奥さんの支えに感謝していた姿が忘れられません。

二つ目は、自分のことを振り返ってみます。私の場合は経済的に大学へ行けるような状況ではなかったのです。しかし、高校三年生の時、恐る恐る両親に『俺大学へ行きたな力になると信じています。』

い」と言ったら『あいいいよ』と、いとも簡単に言ってくれました。その時の気持ちは天にでも昇ったようでした。私の将来を決定付ける一言でした。故人ですが、父親の決断に今でも感謝しています。

最後は、私が数学を教えた時代のことです。通知表の評価を3にしようか4にしようか迷う生徒がいました。普段のノート整理や宿題の提出等を参考に、思い切って4をつけました。そのことだけが原因ではないと思います。5を自力でとってしまいましたが、二学期は4、三学期は5を自力でとってしまいましたが、その生徒には無言の一言であったと、勝手に思っています。三十年以上経過した今も、忘れることが出来ません。

親や教師として、子どもに意欲や勇気を持たせる一言を探し続けようではありませんか。それが褒め言葉ならば、本人にとって最高でしょうが、仮に耳に痛い辛辣な一言でも、親身な一言は胸に深く刻まれ、後々の人生を切り拓く、大きな力になると信じています。

## ながら俳句

四月の句会から

福田寿満子  
たつぷりと日差しを浴びて  
みどりの日

陽だまりのせせらぎ光る  
春の水  
はなやかにゆったりと行く  
花筏

野良猫が集いて春の  
ミーティング  
みどりの日ベンチの二人  
動かざる

角田揚子  
黄水仙明日を思ひて  
寝つかれず  
ふるさとはたんぼぼの中に  
浮いており

川風の曲りくねりに花筏  
各地にて自然愛護の  
大野史恵  
みどりの日  
水菜つみ夕餉に一品添える母  
めずらしき花びら寄りし花筏

花園や純白ゆらく雪柳  
伊藤照子  
電話にて友に誘われ  
みどりの日  
雪解けの水を吸ってか土黒し  
花筏のせて伝えて我思い  
北窓を開けて心を開きけり

山崎清風  
吊り橋に子等の声する  
みどりの日  
渓谷の水と戯れ初音聴く  
花筏見送る肩にはらはらと  
葉桜になりて静けさ戻りおり

高橋美代子  
みどりの日ローカル線の  
揺れごち  
東風吹かば花旅人や水車小屋  
いつまでも気持は二十才花筏  
五七五孫も指おる蛙の子

前田やえ  
水ぬるみ一人農業せかされる  
木々の青寝ころび仰ぐ  
みどりの日  
風吹きて夜桜散らし花筏  
水ぬるみ逆さ絵写す田面かな

渡辺みのる  
みどりの日お手植の樹は  
すくすくと  
橋くぐり着水うまく残る鴨  
花筏のれたらいいな亀の夢  
久々の遠出の猫に春の泥



### 役場・その他公共施設電話案内

名称	電話番号
総務課	
総務企画班 (選挙管理委員会)	35-2111
財政管財班	35-2110
税務班	35-2112
議会班 (議会事務局)	35-2438
住民課	
保険住民班	35-2113
地域包括支援センター	30-6000
健康福祉班	35-2414
ながらこども園	35-3102

名称	電話番号
事業課	
産業振興班 (農業委員会)	35-4447
地域整備班	35-2114
教育課	
学校教育班	35-2437
学校給食センター	35-2003
生涯学習班・公民館	35-3242
福祉センター	30-7200
都市農村交流センター	35-0055

各公共施設の休館日	町公民館	町福祉センター	都市農村交流センター
	5月21日(月)、28日(月)、6月4日(月)、11日(月)、18日(月)	5月21日(月)、28日(月)、6月4日(月)、11日(月)、18日(月)	5月24日(木)、31日(木)、6月7日(木)、14日(木)、21日(木)



## 各種相談日程

## 【町】

心配ごと相談	5/21(月)・6/1(金)・11(月)・20(水)	10:00~15:00	福祉センター ☎35-0260
人権相談	5/21(月)・6/11(月)・20(水) ●いじめ ●扶養相続等の家庭問題 ●いやがらせ等の悩みごとに関する相談です。	10:00~15:00	〃
行政相談	6/11(月) ●行政に関する苦情・相談です。	10:00~15:00	〃

※心配ごと相談・人権相談・行政相談については、相談日に限り電話でのご相談も受付しています。

子どもの虐待などの相談	児童福祉法が改正されて相談先が広がりました。 児童相談所や福祉事務所に加え、身近な市町村の窓口が子どもに関するあらゆる相談や虐待の疑いなどの連絡もお受けいたします。	住民課 健康福祉班 ☎35-2414
-------------	---	-----------------------

## 【長生健康福祉センター：茂原市茂原1102-1 長生合同庁舎内】

療育相談・未熟児等健康相談	奇数月 第1水曜日(原則)	13:00~13:30(予約制)	地域保健福祉課 ☎22-5167
子どもの発達相談	第4金曜日(原則)	13:00~17:00(予約制)	
不妊相談	奇数月 第3金曜日	14:30~16:00(予約制)	
こころの健康相談	毎月 第2・4月曜日(精神保健福祉相談)	14:00~16:00(予約制)	
	第3火曜日(老人精神保健福祉相談)	14:00~15:00(予約制)	
臨床心理士によるこころの健康相談	毎月 第1・3木曜日	10:00~12:00 13:00~14:00(予約制)	
精神障害者社会復帰事業(デイケアクラブ)	毎月 第2・4木曜日	10:00~14:00(登録制)	
エイズ相談・HIV等抗体検査	第1・3火曜日(エイズ検査のみ即日判定可能)	13:00~14:00	
	偶数月 第3火曜日	17:30~19:00	
性感染症検査	毎月 第1・3火曜日	13:00~14:00	
肝炎ウイルス検査	毎月 第1・3火曜日	13:00~14:00	
骨髄バンクドナー登録受付	毎月 第1火曜日	10:00(予約制)	
腸内細菌検査	第1・2・3・4火曜日(5/1・3/19除く)	9:00~11:00	
家庭児童相談	月曜日~金曜日	9:00~17:00	
母子自立支援	月曜日~金曜日	9:00~17:00	
DV相談	来所相談:火曜日(予約制) 電話相談:月曜日~金曜日	9:00~17:00	専用電話 ☎22-5565

※該当日が祝日・振替休日の場合は実施しません。※詳細については電話でお問い合わせください。

こども急病  
電話相談

夜間、お子さんの具合が急に悪くなったときに、看護師や小児科医が電話でお子さんの症状を伺い、すぐに医療機関で受診した方が良いか、家で様子をもても大丈夫かななどをアドバイスします。

相談時間 毎日夜間

19:00~22:00まで

電話番号 #8000

(ブッシュ回線・携帯電話)

☎043-242-9939

(ダイヤル回線・#8000をご利用いただけない場合)

## 日曜・休日当番医案内

診療時間は9:00~17:00までです。

日曜・休日当番医は、変更となる場合があります。消防本部通信指令課(☎24-0119)へお問い合わせください。

月/日	茂原地区	
	内科系	外科系
5/20	冷木医院(22)2630	三枝医院(25)2203
5/27	東部台医院(22)2455	公立長生病院(34)2121
6/3	鶴尺外科内科クリニック(34)2496	穴倉病院(24)2171
6/10	大塚内科(23)6121	鎗田整形外科医院(24)8686
6/17	鶴澤医院(34)2008	三枝医院(25)2203

## 長生郡市夜間急病診療所案内

●診療科目:内科・小児科 診療時間:20:00~23:00まで

茂原市八千代1-5-4(消防署裏) ☎24-1010

●夜間急病診療テレフォン案内 19:00~翌6:00 ☎24-1011