

# 放水はじめ！

7月10日に第24回(財)千葉県消防協会 長生支部消防操法大会が  
本年度は役場駐車場にて開催されました。  
(写真は第2分団第2部)



## 主な内容

長生都市消防団第8支団 第26回 消防操法大会	2P
戦没者等のご遺族の皆様へ	3P
犬・猫の引取り関係について	4P
町子どもかるた大会	6P
長柄町特別奨励作物栽培事業のご案内	7P
お知らせ	10~11P
地域安全ニュース	12P
各種相談	14P

# ながら

広報

人口と世帯数  
(平成17年7月1日現在)

人口	8,505人(+11)
男	4,250人(+7)
女	4,255人(+4)
世帯数	2,759世帯(+10)
	( )内は前月比



**No.274** 平成17年7月19日発行

発行・編集 / 長柄町役場総務課 ☎0475-35-2111 〒297-0298 千葉県長生郡長柄町桜谷712番地  
長柄町ホームページ <http://www.town.nagara.chiba.jp/>

# 長生都市消防団 第26回 消防操法大会



最優秀賞に輝いた第2分団第2部



優秀賞の第2分団第1部



優良賞の第1分団第2部

消防団員が日ごろ訓練を続けている消防ポンプ車操法の成果を競う長生都市広域市町村圏組合消防団第8支団（鈴木支団長、団員147名）消防操法大会が、6月19日（日）に役場駐車場で行われ、8チームが出場し、第2分団第2部が最優秀賞、第2分団第1部が優秀賞を獲得しました。

なお、第2分団第2部及び第2分団第

1部は7月10日（日）の長生支部操法大会に出場し8チーム中第2分団第2部は4位、第2分団第1部は8位に入賞し健闘しました。

なお、団体、個人の部の成績は次のとおりです。



## 団体の部（8部のうち3部までが受賞）

最優秀賞 （1位）	第2分団第2部 （管轄区域 道脇寺～皿木）
優秀賞 （2位）	第2分団第1部 （管轄区域 中野台～山之郷）
優良賞 （3位）	第1分団第2部 （管轄区域 国府里～八反目）
4位	第3分団第2部
5位	第4分団第2部
6位	第4分団第1部
7位	第1分団第1部
8位	第3分団第1部

## 個人の部

	敬称略
最優秀指揮者 （第2分団第2部）	本吉 成 浩
最優秀1番員 （第2分団第2部）	道脇 善 紀
最優秀2番員 （第2分団第2部）	高橋 昭
最優秀3番員 （第2分団第2部）	関 陽 一
最優秀4番員 （第2分団第2部）	関 英 司

## 戦没者等のご遺族の皆様へ

戦没者等の遺族に対する特別弔慰金(第八回特別弔慰金)が支給されます。

(支給の対象者)

平成17年4月1日において、恩給法による公務扶助料や戦傷病者戦没者遺族等援護法による遺族年金等を受ける方(戦没者等の妻や父母等)がない場合に、次の順番による先順位のご遺族お一人に特別弔慰金が支給されます。

### 戦没者等の死亡当時のご遺族で

1. 平成17年4月1日までに戦傷病者戦没者遺族等援護法による弔慰金の受給権を取得した方
2. 戦没者等の子
3. 戦没者等と生計関係を有していた 父母 孫 祖父母 兄弟姉妹  
(戦没者等と生計関係を有していなかった方、平成17年4月1日において婚姻により姓が変わっている方又は遺族以外の方と養子縁組をしている方は除かれます。)
4. 上記3以外の 父母 孫 祖父母 兄弟姉妹
5. 上記1から4以外の三親等内の親族  
(戦没者等の死亡時まで引き続き1年以上生計関係を有していた方に限られます。)

(支給内容) 額面40万円、10年償還の記名国債

(請求期間) 平成17年4月1日から平成20年3月31日まで

(請求窓口) お住まいの市区町村の援護担当課

請求手続など、詳しくは下記へお問い合わせください。

千葉県健康福祉部健康福祉指導課 ☎ 043-223-2346 長柄町保健福祉課 ☎ 35-2414



長柄町名誉町民

川嶋美董氏に叙位

五月十五日に逝去されました元長柄町長川嶋美董氏に、地方自治の発展に貢献された功績が顕著であると認められ、叙位(従五位)が贈られました。

川嶋氏は、昭和四十五年から四期十六年間町長を歴任され、平成七年四月には勲四等瑞宝章を受章、同年五月には長柄町名誉町民として顕彰されました。

## 《犬・猫の引取り関係について》

### 犬・猫の引取り場所の変更

平成17年4月からは、現在までの市町村による引取りを廃止し、引取り場所は、下記の県の施設になります。

引取り場所	曜 日	受 付 時 間
長生健康福祉センター 0475 - 22 - 5167 茂原市茂原1102 - 1	水曜日	14:15 ~ 14:45
千葉県動物愛護センター 0476 - 93 - 5711 富里市御料709 - 1	月～金曜日	9:00 ~ 17:00

いずれも土、日、祝祭日は除きます。  
受付時間を厳守の事。

### 長生健康福祉センター（長生保健所）の犬・猫の引取りについて

#### 犬について

飼い犬については、毎週水曜日14:15から14:45までに、時間厳守で長生健康福祉センターに連れて行ってください。

捨て犬については、捕獲してあれば、平日15:00までに保健所に、連絡し引取りに来てもらってください。

緊急については15:00過ぎでも引取りが可能です。（電話相談）

#### 猫について

飼い猫については、毎週水曜日14:15から14:45までに、時間厳守で長生健康福祉センターに連れて行ってください。

捨て猫については、小さい子猫なら引取りが可能です。大きくなった野良猫は引取りができません。

#### 犬猫以外について（死骸も含）

犬及び猫の捕獲器にかかった犬猫以外（猪・イタチ・ハクビシン等）の、引取りはできません。

そのまま逃がすか別の場所で逃してください。

死骸は飼い主が処分してください。また、道路上での死骸及び飼い主不明の死骸等は、役場の生活環境課まで電話で連絡してください。

#### 引取り手続きについて

長生健康福祉センター（長生合同庁舎2階）で書類を記入する。（印鑑持参）  
その後犬及び猫は14:50に来る引取車に飼い主立会いにより引取ります。

詳しくは、下記までお問い合わせ下さい。

長生健康福祉センター ☎22-5167 長柄町生活環境課 ☎35-2439

家族の一員である犬や猫を安易に引取り依頼するべきではありません。

## ★ 飼い主の責任について、もう一度考えてください ★

### 【犬・猫の致死処分を減らす為に】

- 動物は責任を持って終生飼いましょう。動物を虐待したり、捨てたりすると、法により罰せられることがあります。
- 犬や猫が飼えなくなった場合は、新しい飼い主を探しましょう。  
飼い主探しの方法を紹介いたしますのでお問い合わせください。  
尚、子犬や子猫を新しい飼い主に譲る場合には、離乳前に母親から引き離さないでください。
- 猫は屋内で飼いましょう。他人への迷惑を防止したり、病気や交通事故等の危険から守ることができます。  
町営住宅では、犬及び猫は飼育できません。

問い合わせ先 長生健康福祉センター（長生保健所） ☎22-5167  
動物愛護センター ☎0476-93-5711

## 《蜂(はち)の駆除・防除について》

春から秋にかけて、蜂等の活動が盛んになります。  
町では、蜂の巣の駆除等を行っておりません。蜂の防除・駆除でお困りの方は、下記へお問い合わせください。（作業は有料となります。）

### 《蜂から身を守るために注意すること》

蜂は黒くて動くものに攻撃する性質があります。蜂がいそうな場所に近づく時は、白っぽい服を着て、帽子をかぶることをお勧めします。  
また、香水や整髪料等の中には蜂を興奮させる成分が入っているものも有りますので、なるべく使用は避けた方がよいでしょう。

蜂が発する「カチ、カチ」という音は、それ以上近づいたら攻撃するという警告音です。あわてず、静かに遠ざかってください。又、足音の振動や、大声による振動に対しても攻撃してきますので、注意してください。

### 《蜂に刺されたときは》

速やかに毒液を取り除くことが大切です。刺された部分をつまみ、絞り出しながら水で洗い流してください。その後、抗ヒスタミン軟膏を塗ってください。  
応急処置が済みましたら、すぐに最寄の病院で診察を受けてください。

お問合わせ先 千葉県病害虫防除協同組合 ☎043-221-0064  
㈱リプラ工営（長柄町鶯谷） ☎35-5181

## 《外来生物法が施行されました》

平成17年6月1日より外来生物の飼育・販売などが規制されました。  
外来生物法が施行され、もともと日本にいなかった外来生物のうち、生態系、人の生命・身体、農林水産業などに被害を及ぼすものを特定外来生物として指定し、生物の飼育・栽培・保管・運搬・販売・輸入・野外に放つことなどが原則禁止されました。

今まで飼育などしていたものは許可を受けることで継続して飼育できます。  
詳しくは下記までお問い合わせ下さい。

お問合せ先 環境省自然環境局野生生物課 ☎03-3581-3351

## 「町子どもかるた大会」が開催されました



6月26日(日)長柄町公民館において、長柄町子ども会育成会連絡協議会主催による「町子どもかるた大会」が盛大に開催されました。今年度は28チーム(9地区子ども会)が参加し、熱戦が繰り広げられました。どのチームも「房総かるた」の遊び方を良く理解し、練習して大会に臨んだためか、例年になく接戦が多かったようです。競技の審判は育成者の方々が交代で行うなど大会運営もスムーズに進み、素晴らしい大会となりました。

大会結果は、次のとおりです。(敬称略)

- |     |  |
|-----|--|
| 優勝  | 「破壊王チーム」 (徳増子ども会)<br>大川佳胤・石井勇輝・渡辺裕司    |
| 準優勝 | 「青空Cチーム」 (青空子ども会)<br>鶴岡駿丞・大和久亜樹斗・知和井大喜 |
| 第三位 | 「青空Fチーム」 (青空子ども会)<br>大和久雅也・飯高大登・若菜純一   |
| 第四位 | 「ドクロンズチーム」(水上子ども会)<br>三橋奈津実・三橋美佳・三橋里恵子 |



優勝した「破壊王チーム(徳増子ども会)  
渡辺裕司・石井勇輝・大川佳胤」



## 長柄町チームが第3位!

6月5日(日)、白子町立関小学校で、東上総地区青少年相談員連絡協議会主催による長生地域「少年の日・地域のつどい大会」が開催され、長生地域の児童約126名がソフトバレーボール・大縄跳びに取り組み、親睦と友情を深めました。町からは水上小の児童が参加し、大縄跳びでは、連続50回を跳び、会場内では大きな拍手と歓声を受け、総合第3位という素晴らしい成績をおさめました。



# 平成17年度 障害者等を対象とした 宿泊料及び入館料の減免のお知らせ

心身障害(児)者の自立と社会参加を促進し、福祉の向上を図るため心身障害(児)者等が下記の施設を利用する際、宿泊料及び入館料が一部減免されます。

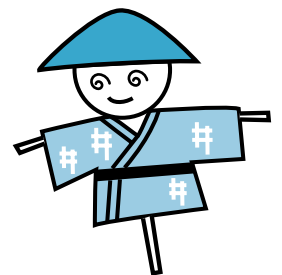


利用施設名	利用期間	お問い合わせ
ユートピア笠森 本館(宿泊施設)	平成18年3月31日(金)まで	財団法人 千葉県 福祉ふれあい財団 ☎ 043-221-7007
千葉県こどもの国	平成18年3月31日(金)まで	
富津公園屋内温水プール	平成18年3月31日(金)まで	
富津公園ジャンボプール	平成17年7月16日(土)から 平成17年8月31日(水)まで	
酒々井ちびっこ天国	平成17年7月16日(土)から 平成17年8月31日(水)まで	

## 7月～9月までの3ヶ月間は、 農地パトロール強化月間です！

農地の違反転用者には厳しい措置がとられます。

許可を受けずに農地を転用したり、当初の転用計画どおりに転用していない場合には、県と町農業委員会が工事等の中止を指導し、元の農地に復元させることがあります(農地法第83条の2)。これに従わない場合は、3年以下の懲役又は300万円以下の罰金に処せられます(農地法第92条)。農地転用される方は、農地転用の許可申請を農業委員会へ提出されるようお願いいたします。また農業委員が無断転用・遊休農地(耕作放棄地)の防止策として、町内全域の監視活動を行なっています。



お問い合わせ先 役場農業委員会 ☎ 35-4447

## 役場産業課から長柄町特別奨励作物栽培事業のご案内

(有)長柄さくらの郷では年間17tのながら味噌を製造しています。

17tの味噌を製造するためには6tの大豆が必要です。

ながら味噌と名づけられたさくらの郷の味噌。できるだけ原材料も長柄町で収穫されたものと考えています。

そこで、町では大豆を栽培し、さくらの郷に納品してくださる生産者に補助金を交付いたします。



対象作物 大豆(品種は「ふくゆたか」を希望します。)

補助金額 大豆1kg当たり150円以内

お問い合わせ先 役場産業課 農政係 ☎ 35-4447

## 手続きはお済みですか？

～平成17年度国民年金保険料免除申請を受け付けております！～

国民年金に加入している方で保険料を納めるのが困難な方に、国民年金保険料免除制度（今年から若年者納付猶予も加わりました！）があります。この免除制度には申請が必要で、基本的に被保険者本人、配偶者又は世帯主の前年中所得により免除承認の可否を審査します。申請を受け付けておりますのでお早めに申請して下さい。

手続きが遅くなり保険料が未納の状態が続いた場合、万一の際、障害基礎年金、遺族基礎年金（18歳未満の子がいる場合のみ）を受給できなかつたり、将来、老齢基礎年金の受給もできなくなる場合もありますのでご注意下さい。

所得の判定基準（世帯の状況により異なる場合があります）

扶養人数	1 保険料免除制度		2 若年者納付猶予
	全額免除	半額免除	
3人（配偶者・子2人）	162万円	282万円	162万円
1人（配偶者）	92万円	195万円	92万円
0人（扶養なし）	57万円	141万円	57万円
学生納付特例（17年4月～18年3月）			
118万円（学生本人）			
判定に使用する所得年			
免除を希望する保険料支払月	17年4月～6月	17年7月～18年6月	
判定に使用する所得年	15年中	16年（前年）中	
16年度免除申請が既に認められている方は申請の必要がありません。			
免除を希望する月分により判定の際使用する所得の年度が異なります。 <u>長柄町へ最近転入された方は場合により前住所地から所得証明書の取り付けが必要になります。また所得申告がされていない方は申告が必要になります。</u>			

- 半額免除の場合、免除されなかった半額分の保険料を納付しなかった場合は「未納」扱いになります！  
また免除や納付猶予、学生納付特例を受けた部分の保険料は10年以内であれば追納が可能です。が  
算金がつく場合があります。
- 若年者納付猶予制度は「20歳代」の方のみ利用できる制度です。所得の判定対象が、若年者本人又はその配偶者となっているので全額免除や半額免除に比べ審査が緩やかです。

### 失業を理由とする免除申請

失業を理由とする免除申請は所得の有無に関係なく承認される場合があります。申請の際は下記のいずれかの書類を提出して下さい。

雇用保険（失業手当）の受給資格者証

公的機関が発行する離職の事実、離職年月日を証明している書類（例・住民税の特別徴収 普通徴収への変更通知書）



## 利用できる金融機関

- ・長生農協
- ・千葉銀行
- ・千葉興行銀行
- ・京葉銀行
- ・みずほ銀行
- ・りそな銀行
- ・東京スター銀行
- ・房総信用組合
- ・市原市農協
- ・郵便局

町県民税、固定資産税、軽自動車税、国民健康保険税及び介護保険料の納付は、口座振替が便利です。

この制度を利用すると、左記の金融機関または郵便局の預貯金口座から振替によって納税することができますので、手数料が少なく済み、大変便利です。

新たに口座振替を希望される場合は、預貯金先金融機関または役場税務課に「口座振替依頼書」を提出してください。

「口座振替依頼書」は、役場税務課、長生農協の町内各支所、町内の郵便局に備え付けてあります。

納税義務者ごとに申し込みが必要になりますのでご注意ください。

## 納税には

安心便利な

口座振替を

## 今月の納税のお知らせ

- 固定資産税 第2期分 ● 国民健康保険税 第2期分 ● 介護保険料 第2期分
- 納付期限は、8月1日(月)です。納め忘れのないようご注意ください。  
口座振替申し込みの方は、納付期限前日までに口座の残高確認をお願いいたします。

## 平成17年度 第2回 千葉県警察官採用試験受験案内

受付期間	7月11日(月)～8月1日(月)
第1次試験日	平成17年9月18日(日)
募集人員	警察官A(男性)105名程度 警察官B(男性)75名程度 警察官B(女性)11名程度

千葉県人事委員会・千葉県警察本部

お問い合わせ先 千葉県警察本部警務課 ☎043-225-5205

## 自衛官を募集

防衛庁では、次のとおり自衛官を募集しています。

募集種目	応募資格	受付期間	試験期間	合格発表	入(校)隊	待遇・その他	
航空学生 (パイロット)	高卒(見込含) 21歳未満の者	8月1日から 9月8日まで	1次 9月23日 2次 10月15～20日 3次 11月13日 ～12月9日	1次 10月7日 2次 11月4日 最終 18年 1月26日	18年3月下旬 ～4月上旬	入隊後約6年で 3等海・空尉	
一般曹候補学生	18歳以上 24歳未満の者	8月1日から 9月8日まで	1次 9月17日 2次 10月8～14日	1次 10月3日 最終 11月9日	18年3月下旬 ～4月上旬	教育期間約2年 終了後 3等 陸・海・空曹	
曹候補士	18歳以上 27歳未満の者	8月1日から 9月8日まで	1次 9月17日 2次 10月8～14日	1次 10月3日 最終 11月9日	18年3月下旬 ～4月上旬	入隊後約3年経過 以降選考により3 等陸・海・空曹	
2等陸・ 海・空士	男子	18歳以上 27歳未満の者	年間を通じて行 っています。	受付時にお知ら せします。	試験時にお知ら せします。	採用予定通知書 でお知らせしま す。	陸上(技術系を除 く。)は2年、陸 上(技術系)・海 上・航空は3年を 1任期(以降2年 を1任期)
	女子		8月1日から 9月8日まで	9月25・26日	11月18日		

お問い合わせ先 自衛隊茂原募集事務所 ☎25-0452

# ら せ

## ドイツ村長柄町民 無料入園デー

「東京ドイツ村」は、お蔭様をもちまして今春、開園5周年を迎えさせていただきました。「広い芝生と青空がごちそうです」のキャッチフレーズの通り「憩いと癒し」をコンセプトとした自然体験型の施設として、開園以来多くのお客様にご愛顧いただいております。

この度、恒例の特別ご招待「長柄町民無料入園デー」を実施させていただきますことになりました。自然が溢れる園内で、一日をごゆっくりお過ごしください。

**期 間** 8月4日(木)～14日(日)

**営業時間** 午前9時30分

～午後5時

ご入園は午後4時までとさせていただきます。

期間中は入園料が無料になります。

### お 願 い

- ・入場ゲートで免許証、健康保険証をご提示ください。
- ・ペット類の持ち込みおよび自転車、オートバイなどの二輪車の乗り入れはご遠慮ください。
- ・年中無休ですが、天候により臨時休園、営業時間を変更することがございます。

### お問い合わせ

東京ドイツ村 ☎0438-60-5511

## なつやすみ！ ふれあい映画会

**日 時** 第1回 7月21日(木)

第2回 8月4日(木)

第3回 8月11日(木)

第4回 8月18日(木)

～いずれも午後2時から

午後3時40分～

**会 場** 長生郡市広域市町村圏組合管理棟2階

- ふれあいホール -

(茂原市下永吉2101 長生郡市温水センターとなり)

**入場料** 無 料

**内 容** 幼児や小学生、親子向けの内容

### お問い合わせ先

長生郡市視聴覚教材センター

☎25-6001 (直通)



## 健康クラブながらのご案内

～私たちと一緒に一年間健康をめざして、頑張ってみませんか？～  
町では、生活習慣病の予防の為に健康教室を開催いたします。  
申込み希望の方は8/12(金)までにお申し込み下さい。(先着20名まで)

H.17年度

回	日 時	内 容	場 所
第1回	9月8日(木) 9:00～15:00	体力測定と食事調査 (1)(あなたの体力や食事の問題点をみつけます。)	日本エアロビクスセンター
第2回	10月31日(月) 9:00～12:30	医師講話と初回指導 「健康づくりの講話」	町保健センター
第3回	11月18日(金) 9:00～13:00	調理実習「低カロリーでも満腹！」	町保健センター
第4回	1月20日(金) 9:00～15:00	体力測定と食事調査(2) (あなたの体力や食事がどれだけ改善したかチェックします。)	日本エアロビクスセンター
第5回	2月22日(水) 13:00～16:00	個別総合指導(半年間の成果を個別に評価します。)	町保健センター

\* 日本エアロビクスセンターへは、バスで役場から送迎いたします。

\* 持ち物...タオル、飲み物、筆記用具、必要な方はめがね

\* 費用...無料です。測定料・センター使用料は町で負担します。

但し1回目と4回目は、昼食代1,200円、3回目は400円

申込み問い合わせ先 長柄町保健センター ☎35-2486

# お 知

## 〔予防接種のお知らせ〕

### BCG予防接種

日 程：8月9日(火)午後1時15分  
～1時30分受付

対象者：平成17年3月7日生まれ  
～5月8日生まれ

・約1ヶ月前に対象の方には郵便でお知らせしています。予防接種において欠席の連絡のない方にはその後の通知をしない場合があります。

会場・問い合わせ：

町保健センター ☎35-2486

## 東京湾アクアライン 利用促進キャンペーン

### 1) 目的

東京湾アクアライン利用促進キャンペーン協議会は、比較的交通量の少ない平日や夜間早朝に東京湾アクアラインの利用に対し、通行料金の一部を還元することで湾岸地域における交通混雑の緩和とともに、利用促進による千葉県の観光振興等にも資することを目的に下記のキャンペーンを行います。

### 2) キャンペーン概要

期 間 平成17年7月21日(木)午前0時～8月31日(水)24時まで

対象道路 東京湾アクアライン

対象車両 前払割引、大口・多頻度割引又はマイレージサービスに登録しているETC車を対象とします。

### 内 容

1) 期間内の土曜・日曜日の6時から20時を除く時間帯において、現在のETC車を対象とした割引後の通行料金に対し、下表の割合で還元を行います。

木更津金田料金所・海ほたるPA料金所を通過した時間  
還元額

20時から翌6時 5割相当の額  
6時から20時 2割相当の額

2) 現在のETC割引料金で支払い後、9月下旬から10月下旬までに、還元します。

上記期間に併せて、千葉県の夏の観光キャンペーンを実施します。現在、その内容について取りまとめ中ですので、決まり次第、お知らせします。

### 問い合わせ先

県土整備部道路計画課(東京湾アクアライン関係)

高速道路促進室

☎043-223-3281

商工労働部観光課

(観光キャンペーン関係)

観光プロモーション室

☎043-223-2487

## サマージャンボ宝くじ (2005年市町村振興宝くじ)

発売期間 7月15日(金)  
～8月2日(火)

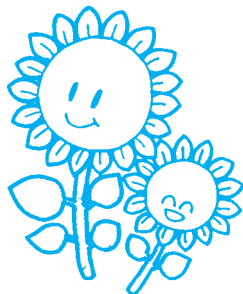
発売方法 全国の宝くじ売場  
通信販売でも購入できます

抽 選 日 8月12日(金)

発売予定額 1,260億円(42ユニット)

発売単価 1枚300円

この宝くじの収益金は、市町村の明るく住みよい街づくりに使われています。



## 難 病 相 談

1 日 時 平成17年8月27日(土)  
13:30～16:00

2 場 所 長生郡市広域市町村圏組合 管理棟2階  
ふれあいホール

3 内 容 潰瘍性大腸炎の集い  
(交流会 患者の方の体験談)

4 対 象 潰瘍性大腸炎と診断された患者・家族

### 【問い合わせ先】

千葉県長生健康福祉センター

(千葉県長生保健所)

健康生活支援課

☎22-5167 ☎24-3419

## 「地球環境&平和講演会 ～非対立の生き方～」

講 師：NPO法人「地球村」

代表 高木善之氏

日 時 2005年8月6日(土)

午後1時30分

～午後4時00分

場 所 茂原市東部台文化会館

参加者 定員320名

参加費 無料

参加申込・お問い合わせ先

申し込みは、氏名・住所・電話番号・参加人数を明記の上往復はがきにて申し込みください。

(返信はがきが当日のチケットになります。)

(社)茂原青年会議所

〒297-0026 茂原市茂原443

☎22-3361 ☎23-7895

# 地域安全ニュース

## 少年を非行や 犯罪被害から守ろう！ 少年非行の現状

夏休みを迎えるこの時期は、解放感から少年が深夜はいかいたなどの不良行為に至り、犯罪の被害に遭ったり、非行に走るケースが増加します。

平成16年中県警は、非行に至る前の喫煙や深夜はいかいたなどの不良行為の段階での早期発見・早期指導を強化し、補導人員は過去最高の約12万5千人を記録しました。

### 少年の飲酒・喫煙と

#### 警察の取組み

少年の飲酒・喫煙は発育途上にある未成年者の心身に悪影響を及ぼすとともに、非行への入口となり得る不良行為です。これらを助長する大きな要因として

親が自分の子どもの飲酒や喫煙の事実を知らない、または知っていても黙認するなど家庭におけるしつけの問題

コンビニエンスストアや自動販売機で酒やたばこを気軽に購入できるなどの少年を取り巻く環境の問題

飲酒や喫煙をしても周りの大人から注意されないという地域社会の問題などが背景にあります。

このような問題に対し、警察

では、酒類やたばこの販売店に対して、購入者の年齢確認の後に販売をする「対面販売」の導入など、未成年者の飲酒・喫煙防止のための協力を呼びかけています。

### 少年の深夜はいかに

#### 対する警察の取組み

不良行為で補導された少年の約4割が深夜はいかいです。深夜はいかについて「千葉県青少年健全育成条例」では、保護者は特別の事情がある場合を除き、深夜に青少年を外出させないように努めることとなっています。

深夜に少年が犯罪の被害者や加害者となる事件を防ぐために、警察では深夜に営業するカラオケ店やコンビニエンスストアなどの店舗に対して「青少年セーフティ宣言」のポスターやステッカーを配布して協力を求めるなど、青少年が深夜散歩がないような啓発活動を推進しています。

「子どもたちを犯罪の被害者にも加害者にもさせない」ため

に、大人が責任を持って地域ぐるみで犯罪の未然防止に努めましょう。

### 茂原七夕まつりの

#### 開催について

今年も7月22日(金)から24日(日)までの間、茂原七夕まつりが開催されます。

多くの人が予想され、人も車も大変混雑します。市内には駐車場が少ないので車での越しはなるべくご遠慮下さい。やむを得ず車をご利用される方は、七夕まつりに伴う交通規制を守り、指定された駐車場に駐車しましょう。路上駐車はやめましょう。楽しいお祭りにするために、皆さんのご理解とご協力をお願いいたします。

### 水の事故を防ぎましょう

夏の到来とともに、海水浴、サーフィン、ボート遊びなどに水に親しむ機会が多くなり、心配されるのが水の事故の発生です。

警察では、海水浴場や危険な場所などへのパトロールを強化していますが、皆さんもルールやマナーを守り、安全で楽しい夏を過ごしましょう。

子どもだけで海、川、湖に行かせず、大人が付きそつようにし、子どもから絶対に目を離さないようにしましょう。

海水浴は、市町村で指定した監視員のいる安全な場所で行い、禁止区域での遊泳はやめましょう。

悪天候の時は、無理な遊泳、サーフィンなどはやめましょう。

水上バイクなどを使用する人はルールとマナーを守り、人が遊泳し、または手こぎボートなどが回遊する水面では、周りの人に危険を覚えさせるような行為をするのはやめましょう。

事故に気をつけて楽しい夏休みを過ごしましょう。

### 地震を感じたら

#### 津波に注意しましょう

今年も海水浴シーズンを迎え、海辺やキャンプなどに出かける機会が多くなると思いますが、地震の後に発生する津波が心配されます。

警察では、津波が発生した場合は発生するおそれがある場合は、パトカーや交番勤務員などによる海岸での警戒や避難誘導を行います。

津波から生命や財産を守るためには、なんとと言っても一人ひとりが正しい知識を身につけていることが大切です。

#### 【注意事項】

強い地震を感じたとき、または弱い地震であっても長い時間ゆっくりとした揺れを感じたときは、直ちに

海岸から離れた安全な場所に避難しましょう。

地震を感じなくても、「津波警報」、「津波注意報」が発表されることがあります。

「津波警報・注意報」が発表されたときは、直ちに海岸から離れた安全な場所に避難しましょう。

1960年のチリ地震では、国内での揺れはなかったのですが、三陸海岸などで139人の死者と・行方不明者がました。

昨年、9月5日の紀伊半島沖地震では九十九里・外房にも津波注意報が発表されました。また、12月27日のスマトラ沖地震では津波の影響により、その周辺諸国に大きな被害がました。

正しい情報をラジオ・テレビ、広報車などを通して入手しましょう。

津波は繰り返しおそってくるので、津波警報・注意報が解除されるまで気を緩めないよう注意しましょう。

#### 【津波の特徴】

津波はジェット機なみの速さで襲ってきます。

津波は凄まじい破壊力で襲ってきます。

津波は繰り返し襲ってきます。

## ながら俳句

六月の句会より

山崎 清風

自動車の往来よそに閑古鳥

急がねばならぬ事のみ草茂る

父の日や父の説かれし話聴け

今日も又この花に來し揚羽蝶

閑古鳥女一人の畑仕事

山古志に初夏のきざしと小さき記事

時鳥間近かに聴いて和む句座

万緑や五七五つむぐ一人旅

渡辺みのる

角田 揚子

梅ジャムや香り閉じこめさつぱりと

雨蛙飛びこみ小川に流さるる

苔寺の石に沁みいる閑古鳥

石庭の緑に映ゆる友の庭

山波の何処きこゆる閑古鳥

髪切っておかつば頭初夏の風

急いそと更衣して登校す

ガラス越し今日もどんより梅雨の空

大野 史恵

清田 如水

逢えば又別れの宿命閑古鳥

ひと悶着起りそうなり夜の蟻

串打って鮎泳がせる白い皿

聴くだけのこととビールを酌みかわす

渡辺 まさ

明けそめし閑古鳥の声に目覚めけり

里山はしろじろ映ゆる椎若葉

野も山も光あまねき立夏かな

頬撫でる風さわやかに初夏の朝

國島 宏

ふと目覚め夢かうつつか閑古鳥

青葉寒しまいしコートをもたも出し

水田の苗ゆらゆらと風踊る

郭公の声爽やかに霧が峰

平川あざみ

閑古鳥啼くや遠のく古利より

柏餅いたただき名残の葉をたたむ

野も山も緑に染めて夏は來ぬ

新涼や新顔揃ふ句座の席

長柄町<sup>およひ</sup>公共施設電話案内

役場本庁舎 (代)35-2111

生涯学習課は4月1日から、公民館に移転しました

総務課	35 - 2111	都市農村交流センター	35 - 0055
企画財政課	35 - 2110	公民館・生涯学習課	35 - 3242
税務課	35 - 2112	長生広域消防本部	24 - 0119
住民課	35 - 2113	味庄分遣所	35 - 2441
建設課	35 - 2114	長生広域水道部	23 - 9491
生活環境課	35 - 2439	環境衛生センター(ゴミ処理場)	23 - 4944
産業課・農業委員会	35 - 4447		
保健福祉課	35 - 2414		
教育委員会(学校教育課)	35 - 2437		
議会事務局	35 - 2438		
保健センター	35 - 2486		
福祉センター	} 30 - 7200		
シルバー人材センター			
給食センター	35 - 2003		



# 各種相談日程

## 心配ごと相談

相談日 8/1(月) 8/10(水)  
8/22(月)  
受付時間 午前10時～午後3時  
場所 町福祉センター  
☎(35)0260

## 人権相談

いじめ  
扶養相続等の家庭問題  
いやがらせ等の悩みごと

相談日 8/10(水) 8/22(月)  
受付時間 午前10時～午後3時  
場所 町福祉センター  
☎(35)0260

## 行政相談

相談日 8/10(水)  
受付時間 午前10時～午後3時  
場所 町福祉センター  
☎(35)0260

**心配ごと相談・人権相談行政相談**  
については、相談日に限り電話で  
のご相談も受付しています。

## 出張年金相談

相談日 8/25(木)  
場所 茂原市役所市民室  
受付時間 午前9時～  
問合せ先 役場住民課  
☎(35)2113

## 女性の健康相談

相談日 第2・4水曜日(予約制)  
受付時間 午後1時30分～午後3時  
場所 地域保健福祉課  
☎(22)5914

## 未熟児健康相談

相談日 第1木曜日  
受付時間 午後1時～午後2時  
場所 地域保健福祉課  
☎(22)5167

## 療育相談

相談日 第2金曜日  
受付時間 午後1時～午後2時  
場所 地域保健福祉課  
☎(22)5167

## 113の健康相談

相談日 第1・3月曜日(予約制)  
受付時間 午後2時～午後3時30分  
相談日 第2火曜日(予約制)  
受付時間 午後3時30分～  
午後4時30分  
場所 地域保健福祉課  
☎(22)5167

## こどもの発達相談

相談日 第3金曜日(予約制)  
受付時間 午後1時～午後4時  
場所 地域保健福祉課  
☎(22)5167

## 骨髄バンク登録受付

相談日 第1・3火曜日(予約制)  
受付時間 午後1時～  
健康生活支援課  
☎(22)5167

## 腸内細菌検査(検便)

相談日 第1・4火曜日  
受付時間 午前9時～午前11時  
場所 広域検査課  
☎(22)5167

## 水質検査

相談日 指定した水曜日(予約制)  
受付時間 午前9時～午前11時  
場所 広域検査課  
☎(22)5167

## 栄養・健康相談

相談日 8/11(木)  
受付時間 午前9時～午前11時  
場所 町保健センター  
☎(35)2486

## 不妊相談

相談日 第2木曜日(予約制)  
受付時間 午後1時～午後3時  
場所 地域保健福祉課  
☎(22)5914

## DV相談

相談日 毎週火曜日  
受付時間 予約制(配偶者やパートナー  
から受ける暴力に関する  
相談です。  
場所 地域保健福祉課  
専用電話  
☎(22)5565

## エイズ検査・相談

相談日 第1、3火曜日  
受付時間 午後1時～午後2時  
場所 健康生活支援課  
☎(22)5167

## 移動暴力相談

相談日 8/24(水)  
受付時間 午前10時～午後4時  
場所 東上総県民センター  
山武事務所  
☎0475(55)3862

## 弁護士による無料法律相談

予約日 8/5(金)  
相談日 8/12(金)  
予約日の当日、午前9時から電話  
で予約の受付をいたします。  
場所 茂原市茂原110212  
東上総県民センター  
問合せ先 県政情報課  
☎(25)7830

## 子どもの虐待などの相談

4月から児童福祉法が改正され相談  
先が広がりました。児童相談所や福祉  
事務所に加え、身近な市町村の窓口が  
子どもに関するあらゆる相談や虐待の  
疑いなどの連絡も受けいたします。  
相談窓口 保健福祉課  
☎(35)2414

## 乳児相談

相談日 8/17(水)  
受付時間 午後1時30分～午後2時  
場所 町保健センター  
☎(35)2414

## 結婚相談

相談日 8/21(日)  
受付時間 午前10時～午後3時  
場所 公民館  
問合せ先 役場産業課  
☎(35)4447

## お年寄りの 介護に関する相談

相談方法・お電話や来所  
お手紙、どのような方法で  
もかまいません。家を空け  
られない方は、職員が訪問  
し相談をお受けします。

専属の職員による相談日時  
月～金曜日(祝日を除く)  
8時30分～17時30分

場所 長柄町立鳥59712  
(長柄ケアセンターに併設)  
☎(35)5588

長柄町在宅介護支援センター  
看護師 富樫 公子  
相談員 岡島 秀樹

## 2020 テレフォン千葉

育児・介護などの情報を無  
料で提供します。

育児情報：保育所、家庭保育、  
ベビーシッター、学童保育等  
介護情報：高齢者向け福  
祉サービス、民間ホームヘルパー、老人病院、老人ホーム、介護用品等  
家事代行情報：家政婦紹介等  
受付時間  
月～金曜日(祝日を除く)  
9時30分～16時30分  
問合せ先

2020テレフォン千葉  
(21世紀職業財団千葉事務所)  
☎043(225)2020

町福祉センター ☎(30)7200(直) / 町保健センター ☎(35)2486(直)

## 日曜・休日当番表

### 日曜・休日当番医について

日曜・休日当番医は、変更となる場合がありますのでご了承ください。  
また、診療時間は午前9時(診療開始)から午後5時(診療終了)までです。 変更する場合があります。  
茂原市長生都市医師会 ☎(24)3285

月/日	茂原地区		月/日	茂原地区	
	内科系	外科系		内科系	外科系
7/31	吉田医院 (34)3045	鎗田整形外科医院 (24)8686	8/21	東部台医院 (22)2455	茂原機能クリニック (25)7755
8/7	聖光会病院 (35)5151	菅原病院 (25)1171	8/28	ポプラクリニック (23)3111	森川病院 (25)2510
8/14	宮本内科医院 (22)3770	長生病院 (34)2121			

## 長生都市夜間急病診療所案内

診療時間：午後8時から午後11時  
診療科目：内科・小児科 ☎(24)1010 テレフォン案内 ☎(24)1011