

# 操法開始!

7月9日(日)に第25回(財)千葉県消防協会  
長生支部消防操法大会が白子町役場にて  
開催されました。



優良賞(3位)の2分団2部のみなさん



6位の2分団1部のみなさん

## 主な内容

- 町長選挙 .....2P
- 平成19年4月1日付け採用の職員を募集 ...3P
- お知らせ .....7~9P
- 地域安全ニュース .....11P
- 各種相談 .....12P

# ながら

広報

人口と世帯数 (平成18年7月1日現在)	
人口	8,446人(±0)
男	4,218人(-3)
女	4,228人(+3)
世帯数	2,789世帯(+5)
	( )内は前月比



**No.286** 平成18年7月19日発行

発行・編集/長柄町役場総務課 ☎0475-35-2111 〒297-0298 千葉県長生郡長柄町桜谷712番地  
長柄町ホームページ <http://www.town.nagara.chiba.jp/>

# 8月27日(日)は町長選挙の投票日です

任期満了に伴う町長選挙が8月27日に予定されています。私たち町民にとって最も身近な選挙ですので棄権せず投票しましょう。

### 投票時間

午前7時から午後8時

### 投票場所

- 第1投票所 長柄中学校 体育館
- 第2投票所 六地藏青年館
- 第3投票所 長柄町公民館 講堂
- 第4投票所 水上小学校 体育館

### 投票できる人

この選挙で投票できる方は昭和61年8月28日以前に生まれ、平成18年5月21日以前から引き続き長柄町に住所を有し、かつ長柄町の選挙人名簿に登録されている方です。

住所を有するとは、平成18年5月21日以前に長柄町へ転入届を出したことが要件となります。

### 期日前投票及び不在者投票

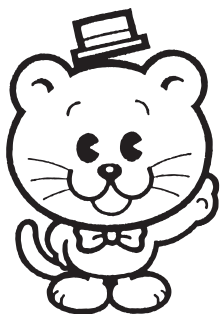
投票日当日に投票に行けない方は、期日前投票または不在者投票ができます。

- 期間 8月23日(水)から8月26日(土)
- 時間 午前8時30分から午後8時まで
- 場所 町選挙管理委員会(役場内)

その他指定病院や他の市区町村選挙管理委員会でも不在者投票ができます。

また、重度の身体障害のある方などで、一定の条件に該当する方は郵便による投票制度もあります。

該当する方はお早めにお問合せください。



問い合わせ先 町選挙管理委員会(役場総務課内) ☎35-2111

## ご寄付

長柄町高山269番地

伊藤吉和様

寄付金額 50万円

故伊藤富夫氏のご冥福を祈り、長柄町のためにご寄付いただきました。厚くお礼申し上げます。



### 元助役

故伊藤富夫氏 瑞宝双光章受章

5月8日に逝去されました元助役の伊藤富夫氏に、生前の功績がたたえられ、瑞宝双光章が贈られました。これは、地方自治の発展に貢献された功績が顕著であると認められたことによるものです。

伊藤氏は、昭和27年に旧水上村吏員に、その後合併後の長柄町吏員となり、住民課長、建設課長、教育課長、総務課長などの要職を歴任されました。また、昭和56年からは教育長、昭和59年からは収入役、平成2年から平成6年までは助役を務められ、この間、長柄町の発展のため多大なるご尽力をいただきました。

# 長生郡市消防団 第8支団 第27回 消防操法大会



最優秀賞に輝いた第2分団第2部



優良賞の第1分団第1部



優秀賞の第2分団第1部

最優秀賞に第2分団第2部（道脇寺～皿木）  
優秀賞に第2分団第1部（中野台～山之郷）

消防団員が日ごろ訓練を続けている消防ポンプ車操法の成果を競う長生郡市広域市町村圏組合消防団第8支団（池座輝美支団長、団員142名）消防操法大会が、6月18日（日）に役場駐車場で行われ、8チームが出場し、第2分団第2部が最優秀賞、第2分団第1部が優秀賞を獲得しました。

なお、第2分団第2部及び第2分団第1部は7月9日（日）に行われた長生支団操法大会に出場し9チーム中第2分団第2部は3位に入賞し、第2分団第1部は6位となり健闘しました。

なお、団体、個人の部の成績は次のとおりです。

## 団体の部（8部のうち3部までが受賞）

最優秀賞 （1位）	第2分団第2部 （管轄区域 道脇寺～皿木）
優秀賞 （2位）	第2分団第1部 （管轄区域 中野台～山之郷）
優良賞 （3位）	第1分団第1部 （管轄区域 力丸～大加場）
4位	第3分団第2部
5位	第4分団第2部
6位	第1分団第2部
7位	第3分団第1部
8位	第4分団第1部

## 個人の部

（敬称略）

最優秀指揮者 （第2分団第2部）	関 英 司
最優秀1番員 （第2分団第2部）	金 坂 健 一
最優秀2番員 （第2分団第2部）	荒 井 金 也
最優秀3番員 （第4分団第2部）	入 江 貴 士
最優秀4番員 （第2分団第2部）	佐久間 賢 志



平成19年4月1日付け  
採用の職員を募集

【採用予定人員】

保健師（若干名）

【受験資格】

昭和51年4月2日から昭和62年4月1日までに生まれた人で、保健師の資格を有する人又は平成19年3月末日までに資格を取得できる人

【試験日及び試験会場】

(1)期日

平成18年9月17日（日）

(2)会場 長柄町役場

【受付等】

(1)申込書の配布

7月10日から役場2階の総務課で配布します。

郵送を希望する場合は、封筒の表に「採用試験申込書請求」と朱書きし、A4サイズの返信用封筒に郵便番号、住所、氏名を記入し120円切手を貼って同封してください。

(2)受付

7月31日（月）から  
8月11日（金）まで

受付時間は、それぞれ月曜日から金曜日の午前9時から午後5時まで

詳しくは、下記までお問い合わせください。

# 介護保険料の見直し 平成18・19・20年度の介護保険料（65歳以上の方）

65歳以上の方の保険料は、3年ごとに見直すことになっており、介護保険事業計画に定められた市町村のサービス水準に応じて決まります。

介護サービスを受ける人や、一人ひとりが利用する介護サービスの量も大幅に増えてきたことから、介護保険料が見直されます。本町の平成18年度から20年度までの介護保険料は、別表のとおりです。

また、保険料段階が5段階から6段階に改正になります。

所得段階	対象になる方	基準額	調整率	所得段階別の保険料
第1段階の方	生活保護受給者の方 老齢福祉年金 <sup>1</sup> 受給者で、世帯全員が町民税非課税の方	44,400円 (年額)	× 0.5	22,200円 / 年
第2段階の方	世帯全員が町民税非課税の方で、前年の合計所得金額 <sup>2</sup> と課税年金収入額の合計が80万円以下の方		× 0.5	22,200円 / 年
第3段階の方	世帯全員が町民税非課税の方で、第2段階に該当しない方		× 0.75	33,300円 / 年
第4段階の方	世帯の誰かに町民税が課税されているが、本人は町民税非課税の方		× 1.0	44,400円 / 年
第5段階の方	本人が町民税課税で、前年の合計所得金額が200万円未満の方		× 1.25	55,500円 / 年
第6段階の方	本人が町民税課税で、前年の合計所得金額が200万円以上の方		× 1.5	66,600円 / 年

<sup>1</sup> 老齢福祉年金 明治44年(1911年)4月1日以前に生まれた方、または大正5年(1916年)4月1日以前に生まれた方が受けている年金です。

<sup>2</sup> 合計所得金額 「所得」とは、実際の「収入」から「必要経費の相当額」を差し引いた額です。

区 分	改正前の保険料 (平成15～平成17年度)	改正後の保険料		
		平成18年度	平成19年度	平成20年度
第1段階	15,600円	22,200円	22,200円	22,200円
第2段階	23,400円	22,200円	22,200円	22,200円
第3段階	23,400円	33,300円	33,300円	33,300円
第4段階	31,200円	44,400円	44,400円	44,400円
税制改正により第1段階から第4段階になる方		29,400円	36,900円	
税制改正により第2段階から第4段階になる方		29,400円	36,900円	
税制改正により第3段階から第4段階になる方		36,900円	40,500円	
第5段階	39,000円	55,500円	55,500円	55,500円
税制改正により第1段階から第5段階になる方		33,300円	44,400円	
税制改正により第2段階から第5段階になる方		33,300円	44,400円	
税制改正により第3段階から第5段階になる方		40,500円	48,000円	
税制改正により第4段階から第5段階になる方		48,000円	51,600円	
第6段階	46,800円	66,600円	66,600円	66,600円

平成18年4月1日現在で65歳以上の方の介護保険料は、平成17年分の所得税申告の内容によって平成18年の保険料を決定します。また、平成19年度の介護保険料は平成18年分の所得税申告の内容によって決定します。

税制改正に伴う所得段階区分の緩和措置は2年間とします。

65歳以上の方の介護保険料が確定するのは7月中旬ごろになりますので、本人宛にお知らせします。

40歳から64歳までの方の介護保険料は、各加入保険組合にお問い合わせください。

## 8月1日より乳幼児医療が拡大されます

長柄町では3歳から小学校就学前までの期間にある児童の乳幼児医療費助成に要する日数制限が、「入院7日以上継続から助成対象」となっておりましたが、8月1日より0歳～小学校就学前までの期間にある児童の「入院1日目から助成対象」に改正されます。

また8月1日よりご利用いただく新しい受給券につきましては7月の末日までにご自宅へ送付する予定です。

## 犬・猫の引取り関係について

### 犬・猫の引取り場所

長生健康福祉センター 水曜日 14:20～14:40 ☎22-5167 茂原市茂原1102-1  
 千葉県動物愛護センター 月～金曜日 9:00～17:00 ☎0476-93-5711 富里市御料709-1  
 いずれも土、日、祝祭日は除きます。 受付時間を厳守の事。 町での引き取りはしていません。

### 長生健康福祉センター（長生保健所）の犬・猫の引取りについて

#### 犬について

飼い犬については、毎週水曜日14:20から14:40までに、時間厳守で長生健康福祉センターに連れて行ってください。  
 捨て犬については、捕獲してあれば、平日15:00までに保健所に、連絡し引取りに来てもらってください。

緊急については15:00過ぎでも引取りが可能です。（電話相談）

#### 猫について

飼い猫については、毎週水曜日14:20から14:40までに、時間厳守で長生健康福祉センターに連れて行ってください。  
 捨て猫については、小さい子猫なら引取りが可能です。大きくなった野良猫は引取りができません。

\*捨て子ねこ等は無料

#### 犬・猫以外について（死骸も含む）

犬及び猫の捕獲器にかかった犬・猫以外（猪・イタチ・ハクビシン等）の、引取りはできません。

そのまま逃がすか別の場所で逃してください。

死骸は飼い主が処分してください。また、道路上での死骸及び飼い主不明の死骸等は、役場の生活環境課まで電話で連絡してください。

飼い犬・飼い猫の引き取りが有料になりました。

平成18年6月1日から飼い犬・飼いねこの引き取りが有料になりました。

生後91日以上の子犬、ねこ・・・1頭につき2,000円 生後91日未満の子犬、ねこ・・・1頭につき400円

#### 引取り手続きについて

長生健康福祉センター（長生合同庁舎2階）で書類を記入する。（印鑑持参）

その後犬及び猫は14:50に来る引取車に飼い主立会いにより引取ります。

詳しい説明は長生健康福祉センター又は役場生活環境課へお問い合わせをしてください。

### 飼い主の責任について、もう一度考えてください 【犬・猫の致死処分を減らす為に】

○動物は責任を持って終生飼いましょう。動物を虐待したり、捨てたりすると、法により罰せられることがあります。

○犬や猫が飼えなくなった場合は、新しい飼い主を探しましょう。

飼い主探しの方法を紹介しますのでお問い合わせください。

尚、子犬や子猫を新しい飼い主に譲る場合には、離乳前に母親から引き離さないでください。

○猫は屋内で飼いましょう。他人への迷惑を防止したり、病気や交通事故等の危険から守ることができます。

町営住宅では、犬及び猫は飼育できません。

## 蜂（はち）の駆除・防除について

春から秋にかけて、蜂等の活動が盛んになります。

町では、蜂の巣の駆除等は行っておりません。蜂の防除・駆除でお困りの方は、下記へお問い合わせください。（作業は有料となります。）

#### 《蜂から身を守るために注意すること》

蜂は黒くて動くものに攻撃する性質があります。蜂がいそうな場所に近づく時は、白っぽい服を着て、帽子をかぶることをお勧めします。

また、香水や整髪料等の中には蜂を興奮させる成分が入っているものも有りますので、なるべく使用は避けた方がよいでしょう。

蜂が発する「カチ、カチ」という音は、それ以上近づいたら攻撃するという警告音です。あわてず、静かに遠ざかってください。又、足音の振動や、大声による振動に対しても攻撃してきますので、注意してください。

#### 《蜂に刺されたときは》

速やかに毒液を取り除くことが大切です。指された部分をつまみ、絞り出しながら水で洗い流してください。その後、抗ヒスタミン軟膏を塗ってください。応急処置が済みましたら、すぐに最寄の病院で診察を受けてください。

問い合わせ先	長生健康福祉センター	☎22-5167（犬、ネコについて）
	生活環境課	☎35-2439（引取りについて）
	千葉県病害虫防除協同組合	☎043-221-0064（ハチについて）
	㈱リプラ工営(長柄町鶉谷)	☎35-5181（ハチについて）

## 農業委員による農地パトロールを行います！



農地の所有者を含めて違反転用者には厳しい措置がとられます。

農業委員会では、昨年同様7月から9月までを農地パトロール強化月間として農業委員が無断転用・遊休農地（耕作放棄地）の防止対策のため、町内全域の監視活動を行います。無断で許可を受けずに農地を転用したり、当初の転用計画どおりに転用していない場合には、県と町農業委員会が工事等の中止を指導し、元の農地に復元させることがあります。（農地法第83条の2）これに従わない場合は、3年以下の懲役又は300万円以下の罰金に処せられます。（農地法第92条）農地転用（農地を農地以外の用途に供する場合）される方は、農地転用の許可申請を農業委員会へ提出されるようお願いいたします。

許可申請書の様式は、県農林水産部のHPより取得できます。 <http://www.pref.chiba.jp/nourinsui/04nouchi/>

問い合わせ先 農業委員会 ☎35-4447

## わくわく料理教室のご案内

親子で一緒に楽しく料理をつくってみませんか？苦手な食べ物も、自分で調理することで好きになることもあります。ぜひ、お子さんと楽しみながら昼食づくりに挑戦しましょう。

日時 8月5日(土) 9:30~13:30(終了予定)

場所 長柄町保健センター

対象 町内の小学3年生~6年生とその保護者(先着10組20名程度)

参加費 1人分500円(保険料+材料代等)・・・当日集めます。  
各小学校へ案内文を出します。

申込 参加を希望する方は、下記までお問い合わせ下さい。  
申し込み締め切り 7月28日(金)



問い合わせ先 長柄町保健センター ☎35-2486

## 夏休み子どもまつりのご案内

公民館では夏休み子どもまつりを開催します。

下記のような催し物をいろいろ取り揃えてお待ちしております。

日時 8月5日(土) 10:00~12:00

場所 長柄町公民館

催し物 ビーズ人形作り・スーパーボール釣り・ダーツ・ストラ  
イクピッチ・折り紙細工・グラウンドゴルフ



問い合わせ先 公民館 ☎35-3242

## 「町房総こどもかるた大会」徳増子ども会が3連覇

6月25日(日)長柄町子ども会育成会連絡協議会主催による「房総こどもかるた大会」が町公民館で開催され、町内子ども会29チームが参加しました。

チーム同士の礼に始まり、静まりかえった講堂のなかで真剣勝負が繰り広げられました。

優勝の「破壊王チーム」は、チームとして3連覇、大川君と石井君は昨年に引き続き連続優勝しました。大会結果は、次のとおりです。

- 優勝 「破壊王(徳増)」  
大川佳胤・石井勇輝・高橋翔平
- 準優勝 「ドクロンズ(水上)」  
三橋奈津実・三橋美佳・三橋里恵子
- 第3位 「リポピタンKKR」(徳増)  
前田耕祐・鹿間奎介・水野龍太郎
- 第4位 「青空A(青空)」  
鶴岡駿丞・知和井大喜・大和久亜樹斗



# お知らせ

## 都市農村交流センター からのお知らせ

### プールオープン

7月22日(土)～8月31日(木)  
午前9時～午後5時

### 昆虫ドームオープン

図鑑で見たあのカブトムシを観察して、さわって、育てて、大感動!

昆虫ドームは親子で楽しめる自然の教科書です。

### 開園予定期間

7/22～8/15(毎日)

開園時間 午前9時～午後4時

入園料 200円(3才以上)

運営 昆虫ドーム管理運営組合

### 問い合わせ先

都市農村交流センター ☎35-0055

## 10月生募集のお知らせ

建築科(訓練期間1年、定員30名)

住宅設備機器科

(訓練期間6ヶ月、定員15名)

左官技術科

(訓練期間6ヶ月、定員15名)

授業料無料 面接と適性検査により  
選考

募集期間 8月4日～29日

選考日 9月8日

雇用保険受給資格者は職業安定所相談窓口へ

### 申込み、問い合わせ先

千葉県立長生高等学校技術専門校

〒299-4332 長生郡長生村金田2811

☎32-2102

<http://www.pref.chiba.jp/gisen/chousei/>

## 警察「ふれあい」 フェスタ2006

～こどもたちの安全をめざして～

期間 8月19日(土)、20日(日)の2日間

時間 午前10時から午後8時(20日は午後6時まで)

場所 そごう千葉店(6階特設会場ほか)/入場無料

主催 千葉県警察本部

### 問い合わせ先

千葉県警察本部広報県民課広報係

代表電話043-227-9131

●千葉県警察ホームページ

「ポリスネット・千葉」

<http://www.police.pref.chiba.jp/>に  
詳細を掲載してありますので是非ご  
覧ください。

## あなたも農林水産省の 統計調査に携わりませんか 統計調査員と調査補助者を 募集しています

農林水産省では、農林水産統計調査に興味や関心がある一般の方々を対象に、各種統計調査に直接携わっていただく「統計調査員」と、田や畑で職員が行う実測調査の記録などをする「調査補助者」をそれぞれ募集しています。

応募を希望される方は、下記の統計・情報センターにお問い合わせ下さい。

### 応募・問い合わせ先

関東農政局千葉農政事務所

茂原統計・情報センター

☎24-7871

## 第22回 防災ポスター コンクール実施要領

### 募集対象

- (1)児童(幼児・小学生低・中学年)の部
- (2)児童(小学生高学年)の部
- (3)学生(中学生・高校生)の部
- (4)一般の部

### 募集作品

(1)内容

1)テーマ

地震・津波・火山噴火・台風・豪雨・豪雪などの自然災害を対象にした「防災」に関するもの

2)これらのテーマを連想させる標語を入れた個人の作品で未発表のもの。

3)幼児・小学生低・中学生は、標語のない絵画だけでも可。

(2)用紙等

1)用紙はA3判以上A2判以下の大きさの画用紙又はケント紙を使用してください。

2)画材、色数は自由とします。

### 応募期間

8月1日(火)～10月20日(金)(当日消印有効)

### 作品の送り先

〒170-0013

東京都豊島区東池袋1-42-14

28山京ビル7階

「第22回 防災ポスターコンクール事務局」

### 審査

防災専門家等から成る審査委員会を  
設け選考します(11月～12月頃)

### 審査結果発表

(1)入選以上の受賞者への通知をもつ

て発表といたします(平成19年1月頃)。

(2)入選外の方への通知は省略させていただきます。

### 作品の使用等

(1)優秀作品については「防災週間ポスター」、各種のパンフレット等に使用するほか、防災関連行事等での展示も行います。

(2)応募作品の著作権は主催者側に帰属するものとし、**応募作品は返却しません。**

### 問い合わせ先

〒100-8969

東京都千代田区霞が関1-2-2

中央合同庁舎第5号館(3階)

内閣府政策統括官 災害予防担当参事

官付(国民運動推進担当)

☎03-3503-9394

## ちば仕事プラザ 7月25日(火)オープン

少子・高齢化の進展や団塊の世代の大量退職等による労働力不足が懸念される中、子育て中の女性やシニア世代の方に意欲と能力に応じて働いていただくことは、とても大切なことです。

県では、子育て中の女性やシニア世代の方の再就職を支援するため、千葉市幕張地区に「ちば仕事プラザ」を開設します。

キャリアコンサルタントがあなたの再チャレンジを全プロセスでサポートしますので、お気軽にご利用ください。相談は無料で予約制です。詳しくは、お問い合わせください。

開設場所 千葉市美浜区幕張西4-1-10

開設日 7月25日(火)

### サービス内容

個別相談・カウンセリング

各種講座・セミナー・職業訓練等の実施

その他、就職に関する不安を解消するさまざまな情報提供

予約受付 7月1日(土)から個別相談の予約を受け付けます。

### 問い合わせ先

ちば仕事プラザ ☎043-273-4510

子育てお母さん再就職支援センター  
(託児あり)

マザーズハローワークちば幕張プラ  
ンチ(職業紹介)併設

生涯現役サポートセンター

# ら せ

## 「税務署名」をかたった不審な電話にご注意ください

税務職員を装い、電話で取引銀行を問い合わせる事例がありました。

税務職員が納税者の皆様に電話でお問い合わせする場合は、提出していただいた申告書等を基にその内容をご本人に確認することを原則としております。

最近の事例では、税務署名をかたり「税金が還付されるので振込口座を教えてください。折り返し0120- (フリーダイヤル) に電話してください。」との手口で、取引銀行を問い合わせています。

税務署ではフリーダイヤルの電話を設置していませんので、同様の不審な電話があった場合は、直ちに回答することなく、所轄の税務署まで電話等により確認していただきますようお願いいたします。

問い合わせ先

茂原税務署 ☎22-2166

## 土砂災害防止法に基づく現地調査のお知らせ

土砂災害から住民の生命・身体を守り、土砂災害のおそれのある区域を指定し、危険の周知、警戒避難体制の整備等を推進するための地図を作成するため、次のとおり調査を実施します。

なお、本調査に該当する自治会及び調査区域にお住まいの方には、別途お知らせします。

調査期間 8月中旬から9月下旬

調査内容 建物と崖、建物と被覆までの距離の計測

崖や被覆の状態を、写真を撮って記録をします。

不在の場合は、調査しません。(再度お伺いします)

立木の伐採はいたしません。

住民の方への『聞き取り調査』はありません。

調査員は身分証明書を携帯し、腕章を着用し本調査の作業員であるということを明確にします。

問い合わせ先

長生地域整備センター 管理課

☎24-4522



## 成年後見制度個別相談会の開催について

判断能力が不十分なためにお金の管理ができなかったり、悪質な商法の被害にあってしまう方の財産を守り、生活を支援する制度である成年後見制度の利用について、弁護士、司法書士、社会福祉士がペアとなって法律と福祉の両面から個別に相談に応じます。

期 日 10月29日(日) 午前10時～午後4時

場 所 千葉県社会福祉センター5階  
(千葉市中央区千葉港4-3)

相談料 無料

定 員 70名(定員になり次第締め切り)

申込方法 参加申込書に氏名、住所、電話番号、ご希望の面接時間を記載し、郵送又はFAXで9月8日(金)までに主催者へお申込みください。

後日、主催者から、相談内容や予約時間等について、ご連絡させていただきますので電話番号の記載は忘れずをお願いいたします。

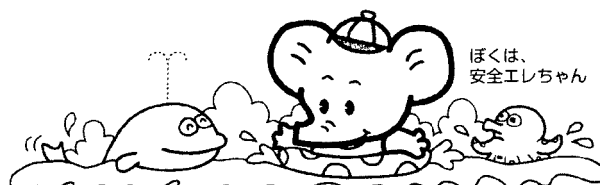
参加申込書はお近くの社会福祉協議会、行政窓口でいただいでください。

申込・問い合わせ先

千葉県後見支援センター(担当:小倉・中村)

〒260-8508 千葉市中央区千葉港4-3

☎043-204-6012 ☎043-204-6013



8月は経済産業省主唱の

## 電気使用安全月間です

電気を安全に使う **5** つのポイント

便利で安全な電気は、生活や産業になくてはならないエネルギーです。しかし、使い方をまちがえると、思わぬ事故につながることもあります。

特に、夏季には電気による事故が多く発生しているため、8月を経済産業省主唱の「電気使用安全月間」として、電気使用の安全運動が全国的に展開されています。

そこで、関東電気保安協会では、皆さまに電気を正しく安全にお使いいただけるよう「5つのポイント」をお知らせしています。

- ① 漏電遮断器を取り付けて電気事故を防ぎましょう。
- ② アース線はしっかり取り付けましょう。
- ③ タコ足配線はやめましょう。
- ④ プラグはときどき点検しましょう。
- ⑤ 取扱説明書にそった使い方をしましょう。

財団法人 関東電気保安協会

http://www.kdh.or.jp



# お 知

## 地上デジタルテレビ放送への完全移行のお知らせ

地上デジタルテレビ放送は、2003年12月1日から関東、中京及び近畿の一部において開始され、2006年末までには、全ての都道府県庁所在地にて開始されることとなっています。現行の地上アナログテレビ放送は、地上デジタル放送への移行に伴い、2011年7月24日までに終了します。

地上デジタルテレビ放送を視聴するには、地上デジタル放送対応のテレビに買い換える 地上デジタルチューナーを買い足す 地上デジタル放送対応済みのケーブルテレビで視聴する、各方法があります。

詳しくは、下記へお問い合わせ願います。

### 問い合わせ先

#### 受信相談

総務省地上デジタルテレビジョン放送受信相談センター

☎0570-07-0101

#### 視聴エリア

(社)地上デジタル放送推進協会

ホームページ <http://www.d-pa.org>

## サマージャンボ宝くじ (2006年市町村振興宝くじ)

1等・前後賞合わせて3億円

2等も1億円

発売期間 8月1日(火)まで

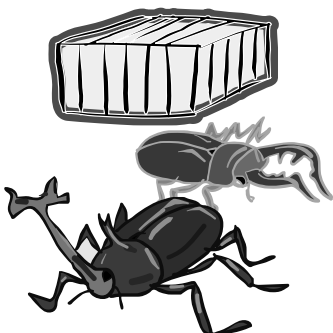
発売方法 全国の宝くじ売場

抽選日 8月11日(金)

発売予定額 1,260億円(42ユニット)

発売単価 1枚300円

この宝くじの収益金は、市町村の明るく住みよい街づくりに使われています。



## 森林組合合併に向けてのパンフレットについて

現在、県下の森林組合は平成18年10月31日を合併日として、そのための合併の準備をすすめており、合併の目的、合併組合のあらまし、などを記載したパンフレットを役場産業課の窓口においてありますのでご覧ください。

### 問い合わせ先

千葉県森林組合合併推進協議会・

長生郡市森林組合 ☎24-3546

## 『パートタイム労働 ガイダンス』のご案内

ハローワークもばら(茂原公共職業安定所)では、パートタイムで再就職を考えている方や、すでに働いている方を対象に、茂原市及び(助)21世紀職業財団との共催により下記のとおりガイダンスを開催致します。

パートタイムで働くときに知っておきたい制度(社会保険・税金他)や法律についてご説明いたします。また、ガイダンス終了後、個別相談にも応じますのでお気軽にご参加ください。

### 記

日時 8月25日(金)

午後1時30分～3時30分

会場 茂原市役所 1階 102会議室  
JR茂原駅からバスで「西町バス停」下車5分

参加費 無料

定員 先着50名

申込み

ハローワークもばら ☎25-8609

## 手話教室

日時 平成18年9月7日～

平成19年3月22日

午後7時～8時30分

講座21回・講義3回

会場 茂原市総合市民センター

対象 手話学習経験のない者

定員 20名

補講料 1,500円(資料テキストコピー代・講師謝礼金など)

主催 茂原市聴覚障害者協会

申込締切 8月24日(木)

### 問い合わせ・申込み先

茂原市聴覚障害者協会事務局

☎専用22-7624

茂原市社会福祉協議会内総務課

☎23-1969

## 平成18年度第2学期 放送大学学生募集

放送大学は、テレビ・ラジオ(UHF・CATV・CS・FM)を通じて、自宅で学習できる正規の大学です。約300科目開講。

入学試験はなし、1科目でも入学できます。

### 【教養学部】

学生の種類

全科履修生

(大学卒業を目指すコース)

選科履修生

(1年間に在学するコース)

科目履修生

(1学期間「6ヶ月」に在学するコース)

### 【大学院】

学生の種類

修士選科生

(1年間に在学し、学習・研究するコース)

修士科目生

(1学期間「6ヶ月」に在学し、学習・研究するコース)

修士全科生

(修士「学術」の学位を目指すコース)

上記とも、現職教員の方等の専修免許取得に利用できます。

### 募集期間

上記～は、8月15日(火)まで

は8月25日(金)～9月14日(木)

### 問い合わせ先・資料請求先

〒261-8586

千葉市美浜区若葉2丁目11番地

☎043-298-4367 ☎043-298-4386

利用できる金融機関

- ・長生農協
- ・千葉銀行
- ・千葉興業銀行
- ・京葉銀行
- ・みずほ銀行
- ・りそな銀行
- ・東京スター銀行
- ・房総信用組合
- ・市原市農協
- ・郵便局

町県民税、固定資産税、軽自動車税、国民健康保険税及び介護保険料の納付は、口座振替が便利です。

この制度を利用すると、左記の金融機関または郵便局の預貯金口座から振替によって納税することができますので、手数料が少なく済み、大変便利です。

新たに口座振替を希望される場合は、預貯金先金融機関または役場税務課に「口座振替依頼書」を提出してください。

「口座振替依頼書」は、役場税務課、長生農協の町内各支所、町内の郵便局に備え付けてあります。

納税義務者ごとに申し込みが必要になりますのでご注意ください。

# 納税

安心便利な



## 今月の納税のお知らせ

● 固定資産税 第2期分 ● 国民健康保険税 第2期分 ● 介護保険料 第2期分

納付期限は、7月31日(月)です。納め忘れのないようご注意ください。

口座振替申し込みの方は、納付期限の前日までに口座の残高確認をお願いいたします。

# 国民健康保険税の 税制改正のお知らせ

平成18年度から介護給付金課税額に係る(40才~64才までの加入者)  
課税限度額 80,000円➡90,000円に引き上げられました。

## 自衛官を募集

防衛庁では、次のとおり自衛官を募集しています。

募集種目	応募資格	受付期間	試験期間	合格発表	入(校)隊	待遇・その他
航空学生 (パイロット)	高卒(見込含) 21歳未満の者	8月1日から 9月8日まで	1次 9月23日 2次 10月14日~19日 3次 11月12日 ~12月8日	1次 10月6日 2次 11月2日 最終 19年 1月26日	19年3月下旬 ~4月上旬	入隊後約6年で 3等海・空尉
一般曹候補学生	18歳以上 24歳未満の者	8月1日から 9月8日まで	1次 9月16日 2次 10月8日 ~10月13日	1次 10月2日 最終 11月8日	19年3月下旬 ~4月上旬	教育期間約2年 終了後 3等陸・海・空曹
曹候補士	18歳以上 27歳未満の者	8月1日から 9月8日まで	1次 9月16日 2次 10月7日 ~10月13日	1次 10月2日 最終 11月15日	19年3月下旬 ~4月上旬	入隊後約3年経過 以降選考により 3等陸・海・空曹
2等陸・ 海・空士	男子	8月1日から 9月8日まで	9月16日以降の うち1日を予定	試験時にお知らせ します。	19年3月下旬 ~4月上旬	陸上(技術系を除く。)は2年、陸上(技術系)・海上・航空は3年を1任期(以降2年を1任期)
	女子		9月24・25日	11月17日		
	男子	18歳以上 27歳未満の者	年間を通じて 行っています。	受付時にお知らせ します。	試験時にお知らせ します。	

応募資格条件を満たしていれば、各種募集種目の併願受験は可能です。

お問い合わせ先 自衛隊茂原募集事務所 ☎25-0452

# 地域安全ニュース

## 少年の非行防止・犯罪被害防止と有害環境の浄化

夏季は、開放感から非行に走り、家出をして福祉犯などの被害に遭うケースが多くなります。警察では、少年を犯罪の被害者にも加害者にもさせないために、「青少年セーフティ宣言活動」を昨年に引き続き推進しています。

その一環として、深夜はいかいや喫煙などの不良行為の早期発見、早期措置を目的とした街頭補導活動の強化

利用者に対するフィルタリングシステム（インターネット上の過激な性や暴力の表現などの違法・有害情報に少年がアクセスできないようにするシステム）の推奨

児童買春、児童ポルノの取り締まりや、有害図書などを収集した自動販売機の撤去に向けた指導、取り締まり

など、少年の非行防止と保護の両面にわたる対策を推進しています。

### 相談先

少年センターでは、お子さんのことで困っている保護者の方や、学校や家族のことなどで悩んでいる子どもからの相談に応じています。

フリーダイヤル  
0120 7834976  
月～金曜日（除く祝祭日）  
午前8:30～午後5:00まで

## 性犯罪からあなたの身を守るために

夏季は、軽装になり、気分も開放されることから、性犯罪被害に遭わないよう特に注意しましょう。性犯罪は、誰にでも起こりうる犯罪です。甘い言葉や巧みな誘いは、特に注意が必要です。

被害に遭わないためには、防犯上のポイントを実践するとともに、性犯罪に対して心にスキを作らないことが大切です。

### 性犯罪から、身を守るための防犯上のポイント

路上を歩くときは、「明るい道」「人通りの多い道」を選び、夜間の一人歩きは避け、迎えを頼む。危険を感じたら、お店などに逃げ込む。

エレベーターに乗るときは、乗る前に周囲を点検し、見知らぬ者と2人きりになることは避け、常にボタンを押せる位置で壁を背にして乗ること。

家にいるときは玄関のドアを開けるときに、特に注意する。就寝するときは、暑くても必ず玄関や浴室などの施錠をする。

### 被害に遭いそうになったとき

その場から逃げる。大声を出したり、防犯ブザーを鳴らす。所持品などを使って抵抗する。（傘やバッグを振り回すなど）速やかに、警察に通報する。

\* 防犯ブザーは、当連合会でも（840円）斡旋しております。

## ながら俳句

六月の句会より

渡辺 まさ  
蜜豆や家族揃うておやつ時  
葦切りのさえずり文わす  
休耕田

雲明り  
梅室に月あるらしき  
さくらんぼぼおばる子等の  
愛らしき

渡辺みのる  
薬膳のあと蜜豆と決めており  
百年の小学校や樟若葉  
クールピズ揃わざる今日ころ  
も更え

平川あさみ  
蜜豆に乙女の頃のなつかしく  
緑蔭に狸の出迎え吟行会  
花菖蒲紫色より喜れかかる  
梅雨永し老いて七曜なかりけり

山崎 清風  
蜜豆の看板目を惹く峠茶屋  
万緑の樹林滴る遊歩道  
茶臼岳青嶺みづみづしく迫る  
旅疲れ残るがままに梅漬ける

角田 揚子  
蜜豆の餡の拘わり老舗かな  
夕螢夜の挨拶交しけり  
さりげなく変わる話題や若楓  
御手前の茶碗の柄は花菖蒲

清田 如水  
ひと悶着起りそうなり夜の蟻  
ガラス器のプリン震えて  
夏を呼ぶ

日の出前  
二才児の抗議恐し蜜豆に  
長茄子の紺いきいきと

大野 史恵  
涼がせを誘う蜜豆匙にのせ  
はれ渡り洗濯物に初夏の風  
雨上り青葉目に沁む野の辺り  
つややかに大枝ゆる柿若葉

國島 宏  
餡蜜の求肥の味も捨てがたし  
梅雨寒やカーディガンもしま  
いかね  
麦の秋ランドセル揺れ  
葵咲く赤やピンクの色も冴え  
児らの声



役場 ・ その他 公共施設 電話案内	総務課	35 - 2111	保健センター	35 - 2486
	企画財政課	35 - 2110	福祉センター(社会福祉協議会)	30 - 7200
	税務課	35 - 2112	シルバー人材センター	
	住民課	35 - 2113	給食センター	35 - 2003
	建設課	35 - 2114	都市農村交流センター	35 - 0055
	生活環境課	35 - 2439	公民館・生涯学習課	35 - 3242
	産業課・農業委員会	35 - 4447	長生広域消防本部	24 - 0119
	保健福祉課	35 - 2414	味庄分遣所	35 - 2441
	教育委員会(学校教育課)	35 - 2437	長生広域水道部	23 - 9491
	議会事務局	35 - 2438	環境衛生センター(ゴミ処理場)	23 - 4944

# 各種相談日程

## 心配ごと相談

相談日 8/1(水) 8/21(月)  
受付時間 午前10時～午後3時  
場所 町福祉センター  
☎(35)0260

## 人権相談

いじめ  
扶養相続等の家庭問題  
いやがらせ等の悩みごと

相談日 8/10(水) 8/21(月)  
受付時間 午前10時～午後3時  
場所 町福祉センター  
☎(35)0260

## 行政相談

相談日 8/10(水)  
受付時間 午前10時～午後3時  
場所 町福祉センター  
☎(35)0260

**心配ごと相談・人権相談・行政相談**  
については、相談日に限り電話での相談も受付しています。

## 女性の健康相談

相談日 第2火曜日 (予約制)  
第4水曜日  
受付時間 午後1時30分～午後3時  
場所 地域保健福祉課  
☎(22)5914

## 未熟児健康相談

相談日 第1木曜日  
受付時間 午後1時～午後2時  
場所 地域保健福祉課  
☎(22)5167

## こころの健康相談

相談日 第1・3月曜日(予約制)  
受付時間 午後2時～午後3時30分  
相談日 第2火曜日(予約制)  
受付時間 午後3時30分  
午後4時30分  
場所 地域保健福祉課  
☎(22)5167

## こどもの発達相談

相談日 第4火曜日(予約制)  
受付時間 午後1時～午後4時  
場所 地域保健福祉課  
☎(22)5167

## 骨髄バンク登録受付

相談日 第1・3火曜日(予約制)  
受付時間 午後1時  
場所 健康生活支援課  
☎(22)5167

## 腸内細菌検査(検便)

相談日 第1～4火曜日  
受付時間 午前9時～午前11時  
場所 広域検査課  
☎(22)5167

## 水質検査

相談日 指定した水曜日(予約制)  
受付時間 午前9時～午前11時  
場所 広域検査課  
☎(22)5167

## 不妊相談

相談日 第2木曜日(予約制)  
受付時間 午後1時～午後3時  
場所 地域保健福祉課  
☎(22)5914

## DV相談

相談日 毎週火曜日  
受付時間 予約制(配偶者やパートナーから受ける暴力に関する相談です。  
午前9時～午後5時  
場所 地域保健福祉課  
☎(22)5565

## エイズ検査・相談

相談日 第1・3火曜日  
受付時間 午後1時～午後2時  
第3火曜日 午後5時30分  
午後7時

場所 健康生活支援課  
☎(22)5167

## 弁護士による無料法律相談

予約日 8/4(金)  
相談日 8/11(金)

予約日の当日、午前9時から電話で予約の受付をいたします。  
場所 茂原市茂原1100212  
東上総県民センター

問合せ先 県政情報課  
☎(25)7830

## 子どもの虐待などの相談

児童福祉法が改正され相談先が広まりました。児童相談所や福祉事務所に加え、身近な市町村の窓口が子どもに関するあらゆる相談や虐待の疑いなどの連絡もお受けいたします。  
相談窓口 保健福祉課  
☎(35)2414

## 移動暴力相談

相談日 8/23(水)  
受付時間 午前10時～午後4時  
場所 松戸市小根本7  
東葛飾県民センター  
☎047(361)2111

## 乳児相談

相談日 8/16(水)  
受付時間 午後1時30分～午後2時  
場所 町保健センター  
☎(35)2486

## お年寄りの介護に関する相談

相談方法・お電話や来所  
お手紙、どのような方法でもかまいません。家を空けられない方は、職員が訪問し相談をお受けします。

専属の職員による相談日時  
月～金曜日(祝日を除く)  
8時30分～17時30分

場所 長柄町立鳥59712  
(長柄ケアセンターに併設)  
☎(35)5588

長柄町在宅介護支援センター  
看護師 富樫 公子  
相談員 岡島 秀樹

## 2020 テレフォン千葉

育児・介護などの情報を無料で提供します。

育児情報：保育所、家庭保育、ベビーシッター、学童保育等  
介護情報：高齢者向け福祉サービス、民間ホームヘルパー、老人病院、老人ホーム、介護用品等  
家事代行情報：家政婦紹介等  
受付時間  
月～金曜日(祝日を除く)  
9時30分～16時30分  
問合せ先  
2020テレフォン千葉  
(21世紀職業財団千葉事務所)  
☎043(225)2020

町福祉センター ☎(30)7200(直) / 町保健センター ☎(35)2486(直)

## 日曜・休日当番表

### 日曜・休日当番医について

日曜・休日当番医は、変更となる場合がありますのでご了承ください。  
また、診療時間は午前9時(診療開始)から午後5時(診療終了)までです。変更する場合があります。  
茂原市長生都市医師会 ☎(24)3285

月/日	茂原地区		月/日	茂原地区	
	内科系	外科系		内科系	外科系
8/6	吉田医院 (34)3045	高田整形外科医院 (22)0111	8/20	東部台医院 (22)2455	宍倉病院 (24)2171
8/13	鈴木医院 (22)2630	本納整形外科・内科 (34)5091	8/27	聖光会病院 (35)5151	菟田メディカルクリニック (20)1910

## 長生都市夜間急病診療所案内

診療時間：午後8時から午後11時  
診療科目：内科・小児科 ☎(24)1010 テレフォン案内 ☎(24)1011