

# 広報ながら

5

No.440

2019.5.17発行



議会だより合併号

4月28日、長柄町グリーンツーリズム推進協議会による田植え体験が行われました。

## 6月9日 第40回 第8支団消防操法大会を開催します

消防団員の操縦技術の向上と志気の高揚を図り、もって消防活動の確立を期することを目的とした、第40回目の消防操法大会が、来る6月9日(日)役場正面駐車場で開催されます。この大会には8支団に所属する8個部が出場する予定で、出場順位は次のとおりです。

なお、大会当日は、役場庁舎周辺の混雑が予想されますので、あらかじめご了承ください。



日程：開会式 8:45～ ※皆さんの応援をお願いします。

### 【ポンプ車操法の部】

出場順位	分団部名	管轄区域
1	第2分団2部	道脇寺・六地藏・長柄山・追分・皿木
2	第1分団2部	国府里・下味庄・上味庄・船木・八反目・味庄団地・進栄団地
3	第3分団1部	榎本・小榎本・徳増・桜谷・長富
4	第4分団1部	田代・月川・辺田・三沢・篠網・稲塚・吹谷・金谷・刑部団地

### 【小型ポンプ操法の部】

出場順位	分団部名	管轄区域
1	第4分団2部	高山・大庭・不動・日の宮・長柳
2	第1分団1部	力丸・千代丸・山根・飯尾・別所・大加場
3	第2分団1部	中野台・上野・入地宮前・西山・山之郷
4	第3分団2部	鶴東・鶴西・立鳥・針東・針西・日吉団地

問い合わせ先 総務課 行政管財係 ☎ 35-2111

## (公財) 千葉県消防協会長生支部からのお知らせ

### 第38回 長生支部消防操法大会を長南町で開催します

(財) 千葉県消防協会長生支部(茂原市・一宮町・睦沢町・長生村・白子町・長柄町・長南町)では、本年度の長生支部大会を次の日程により、長南町で開催することと決定しました。

会場周辺は大会関係者の車両等で混雑が予想されますので、あらかじめご了承ください。

日時 6月30日(日) 8:20~13:00(予定)

開催場所 長南町陸上競技場

問い合わせ先 (公財) 千葉県消防協会長生支部事務局

(長生地域振興事務所 地域振興課) ☎ 22-1711

長生都市広域市町村圏組合消防本部 総務課 ☎ 22-0119

# 長柄町議会議員一般選挙 7月23日告示・7月28日投票

任期満了(7月31日)に伴う町議会議員一般選挙が7月28日(日)に予定されています。  
この選挙は、町民の皆さんにとって最も身近な選挙ですので、棄権せず必ず投票しましょう。

**投票時間** 7:00~20:00

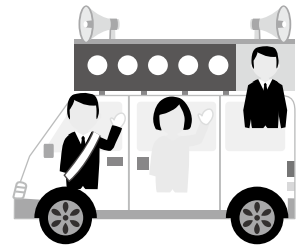
◆投票日当日に仕事等で投票ができない方は、期日前投票または不在者投票ができます。

**期 間** 7月24日(水)から7月27日(土)

**時 間** 8:30~20:00

**場 所** 長柄町役場内

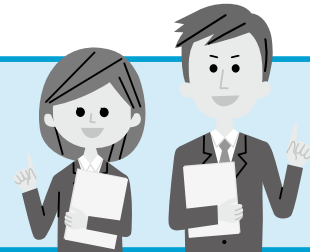
※その他、指定病院や他の市区町村選挙管理委員会でも不在者投票ができます。また、重度の身体障害のある方などで、一定の条件に該当する方は郵便による投票制度もあります。



**立候補予定者説明会を次のとおり開催します**

**日 時** 6月21日(金) 13:30~

**場 所** 役場3階会議室



## 期日前投票立会人を募集します

町選挙管理委員会は、町民の皆さんに選挙をより身近なものに感じていただくため、期日前投票立会人を募集します。期日前投票立会人として登録された後は、選挙ごとにご都合を伺いますので、ご希望の日に従事することができます。

**応募資格** 長柄町内在住で選挙権を有する方  
(長柄町に住民登録されている18歳以上の方)

**従事内容** 選挙が公正・適切に行われているか期日前投票所で立ち会い確認していただきます。

**従事期間** 選挙の公示(告示)の翌日から投票日の前日まで  
※選挙によって期間が異なります。

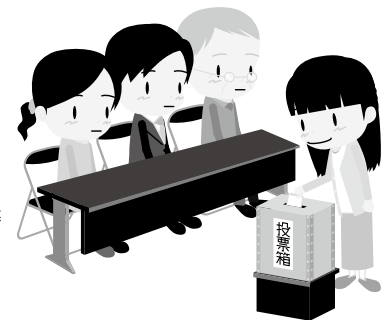
**従事時間** 8:30~20:00

**従事場所** 長柄町役場内

**報酬額** 日額9,500円(源泉徴収あり)

**申込方法** 「期日前投票立会人申込書」に必要事項を記入のうえ、町選挙管理委員会事務局まで郵送または持参ください。

**募集期間** 随時



※「期日前投票立会人申込書」は町選挙管理委員会事務局または町ホームページから取得できます。

※直接窓口を持参される方は、事前にご連絡ください。

# 長柄町創業支援補助金について

中小企業者等の事業活動の活性化を図り、本町の産業振興に寄与することを目的として町内で創業する者に対し、予算の範囲内において支援補助を行います。

## 補助対象者

- ・町内において補助金の申請年度内に創業を行う者又は申請時に創業の日から1年を経過しない者
- ・町内に事業所等を設置し、又は設置しようとしている者（仮設又は臨時の店舗等その設置が恒常的でないものを除く。）
- ・創業した後において、最低5年以上町内で事業を継続する者
- ・長柄町商工会が実施する創業相談を受け、事業支援が必要として当該商工会が認めた者
- ・この要綱に基づく補助金の交付を受けていない法人（代表者）又は個人事業者

## 補助対象経費

補助金の交付の対象となる経費は、補助金の交付決定年度内の創業に係る経費であって、交付決定日から創業後1年を経過しない日までに要した創業に係る経費のうち次に掲げるものが対象となります。

- ・創業に必要な官公庁への申請書類作成等に係る経費
- ・店舗等借入費
- ・設備費（ただし一般車両は、対象外とする。）
- ・マーケティング調査費
- ・広報費

## 補助金額

補助対象経費の2分の1（1,000円未満の端数が生じたときは、これを切り捨てた額）

## 補助限度額

上限30万円

詳細についてはホームページでご確認ください。

問い合わせ先 産業振興課 商工観光係 ☎ 35 - 4447

## 6月の保健事業のお知らせ

事業名	実施日	月齢	生まれ月	場所
乳児相談	12日(水)	4～6か月児	平成30年12月、平成31年1月	こども園
		6～8か月児	平成30年10月、11月	
		12～14か月児	平成30年4月、5月	
1歳6か月児健康診査		1歳6か月児	平成29年10月、11月	
3歳児健康診査		3歳児	平成28年2月、3月	

※乳児相談と1歳6か月・3歳児健診は同時に実施します。受付時間、持ち物等の詳細は対象者に個別通知します。

事業名	実施日	対象者・時間	場所
特定健康診査 30代の健康診査 後期高齢者健康診査 結核・肺がん検診 前立腺がん検診 肝炎ウイルス検診	26日(水)	対象者には4月に案内を郵送していますので、そちらをご確認ください。	役場庁舎

問い合わせ先 健康福祉課 健康管理係 ☎ 35 - 2414

# 令和元年度 第1回農業用廃プラスチック等回収日について

**回収日時** 6月22日(土) 9:00~11:00

**集積場所** 長生農協日吉支所

**処理料金** 1kgあたり10円(現金)

**受入基準** ・受入時に放射線検査を実施します。(0.23マイクロシーベルト/時以下)  
 ・洗浄を丁寧にを行い、土を充分除去してください。

**受入物** 農業用廃プラスチック、育苗箱、硬質トレー等

## <搬入に伴うお願い>

- ① できるだけハウスに張ったままの状態、高圧洗浄機などで全体を洗います。
- ② すそ部分は地面から30cmのところをカッターなどで切り離し、水を使って洗います。
- ③ 平成23年3月に展張していたビニールは、特に丁寧に洗ってください。
- ④ 梱包は土が付着しないよう、舗装された場所で行います。  
 (つづら折りにし、排出するフィルムと同種類のものをひも状にして結束ください。)
- ⑤ 梱包が済んだら、事務局と一緒に廃プラ登録番号と「廃ビニールA(B)」または「(A)(B)」と油性ペンではっきりと記入します。

## ★ 搬入対象品目規格

分類	廃ビニールA	廃ビニールB	廃ポリ
対象品目	平成23年3月に展張されていた塩化ビニールフィルム	廃ビニールA以外のビニールフィルム	ポリエチレン・サクビ・PO(ポリオレフィン)などのフィルム
洗 浄	<ul style="list-style-type: none"> <li>・できるだけ展張した状態で全体を洗う。水洗いを基本とする。</li> <li>・すそ部分は切り離して水を使って洗う。</li> </ul>	<ul style="list-style-type: none"> <li>・できるかぎり、土などの付着物を除去する。</li> <li>・すそ部分は切り離して水を使って洗う。</li> </ul>	<ul style="list-style-type: none"> <li>・土などの付着物を充分払い落とす。</li> </ul>
規 格 (重さ15kg程度まで)			
結 束	排出するフィルムと同種類のものをひもにする。		左と同じか、マイカ線などを利用する。

その他、ポリエチレンフィルムについてはご相談ください。

# 観光・商工イベント情報

## ○月曜テニス教室

**開催日** 5月27日(月)、6月3日(月)、10日(月)、17日(月)、24日(月)  
**開催時間** 午前の部 10:00～12:00 午後の部 13:00～15:00  
**参加費** 1回500円



## ○長柄ダム周辺エンジョイウォーキング

紫陽花を眺めながら長柄ダム湖周辺の約10キロを歩きます。

**開催日時** 6月8日(土) 9:30～12:30頃(集合9:20)  
**参加費** 一人300円  
**募集定員** 20名(予約制・先着順)  
**募集対象** 小学4年生以上



※歩きやすい服装、靴でご参加ください。タオル、飲料などは各自でご用意ください。

## ○お父さん、お母さんのための昆虫セミナー

子供たちと一緒にカブトムシ採集や飼育を楽しみたいお父さん、お母さん向けの昆虫講座です。

**開催日時** 6月30日(日) 10:00～12:00頃(集合9:50)  
**参加費** 500円  
**募集定員** 20名

問い合わせ先 都市農村交流センター ☎ 35 - 0055



## 6月は、廃乾電池の収集があります



日吉・水上地区 6月14日(金) 長柄地区 6月19日(水)

使用済みの乾電池を透明の買物袋などに入れて「乾電池」と表示し、「資源ゴミ(燃えないゴミ)の集積所」へ午前8時30分までに出してください。古紙類と同時に収集しますので、ビン・カン・ペットボトル等の下や陰にならないように注意してください。

なお、充電式電池は電器店等の回収ボックスへ入れ、リサイクルにご協力ください。

問い合わせ先 建設環境課 生活環境係 ☎ 35 - 2114

# 水稲病害虫防除を実施します

いもち病、カメムシ類、ウンカ類、ツマグロヨコバイを対象に無人（ラジコン）ヘリコプター散布による水稲病害虫防除を実施します。

使用農薬は、安全使用基準に基づき散布しますので、趣旨をご理解いただき、ご協力をお願いします。なお、作業中は危険ですので、近寄らないようお願いします。



## 1. 実施予定日及び散布地域

### ●7月9日(火)

力丸、千代丸、山根、飯尾、別所、大加場、国府里、下味庄、上味庄、船木、八反目、中野台、上野、西山、山之郷、長柄山、榎本、小榎本、徳増、桜谷、長富

### ●7月10日(水)

鶺鴒東、鶺鴒西、立鳥、針東、針西、高山、大庭、不動、日の宮、長柳、月川、田代、辺田、三沢、篠網、稲塚、吹谷、金谷

## 2. 使用農薬名 ビームエイトスターフルゾル

※天候不良等で実施できないときは順延させていただきます。

問い合わせ先 産業振興課農林振興係 ☎ 35 - 4447

# 農産物を栽培し、直売所へ販売したいと考えている方!! 栽培講習会の参加者を募集しています

**主催** 長柄町農林業振興協議会  
**期間** 6月～12月  
**内容** 月1回程度  
 講習会・圃場での実習(平日)  
 実習圃場は主催者側で用意します。  
 参加費(年間) 500円  
 基本栽培技術、荷造り、食べ方



栽培する野菜

白菜 ブロッコリー など

※栽培する品目は、変更になる場合がありますのでご了承ください。

肥料や農薬の取扱い方、農機具の安全使用など基礎技術の習得講習会の詳細については、参加希望者にお知らせします。

申込み・問い合わせ先 長柄町農林業振興協議会事務局（産業振興課内） ☎ 35-4447

# 「まち美化活動」を実施します

集合日時: 5月25日(土) 7:30 (雨天順延:26日)

集合場所: 各地区集会施設

ゴミ袋: 青色(可燃ごみ)・透明(不燃ごみ)

※ ペットボトルはペットボトルだけで透明の袋に入れてください。

# 有害鳥獣4月分捕獲実績

有害鳥獣名	捕獲数	令和元年度累計
ハクビシン	17	17
アライグマ	21	21
イノシシ	11	11

問い合わせ先  
建設環境課 生活環境係 ☎ 35 - 2114

問い合わせ先  
産業振興課 農林振興係 ☎ 35-4447



## 長柄っ子学力向上チャレンジ検定料補助事業

受験機会の拡大と学習意欲の向上を図ることを目的とし、長柄町立小・中学校に在籍する児童及び生徒の保護者に対し、児童生徒が受験する英語検定及び漢字検定の検定料を各々年1回全額補助します。

本年度の準会場（長柄中学校）での、開催日程は下記のとおりです。検定の申し込みをされた方は、領収書の写しを添えて受験前日までに補助金の申請をお願いします。

※学習塾等で検定を受験される方も対象となります。

### 準会場の日程

**【英語検定】** 6月1日(土)・10月5日(土)・令和2年1月25日(土)

**【漢字検定】** 6月29日(土)・8月21日(水)・10月20日(日)・令和2年2月8日(土)

### ご注意

準会場の定義として、受験者が10名に満たない場合は開設できません。



申請・問い合わせ先 学校教育課 学校教育係 ☎ 35 - 2437

## 子宮頸がん・乳がん検診の 個別検診について

**対象者** 子宮頸がん検診：20歳以上の方  
乳がん検診：30歳以上の方  
(エコー検診：30～39歳・マンモグラフィ検診：40歳以上)

**料金** 3,000円

**実施期間** 6月1日(土)～令和2年2月29日(土)(休診日除く)

**実施場所** 契約医療機関(詳細はお問い合わせください)

**受診までの流れ**

- ①健康福祉課健康管理係に申し込みを行い、必要書類を受け取ります。  
※検診の種類によっては受診できない場合があります。  
詳細は下記の注意事項をご確認ください。
- ②医療機関に予約を入れます。
- ③必要書類を持って、医療機関で検診を受診します。
- ④検診結果が町から通知されます。

**注意事項** 以下の項目に該当する方は検診を受診できません。

- ・治療中の方 ・自覚症状のある方 ・妊娠中の方(エコー検診を除く)
- ※マンモグラフィ検診のみ、以下の方も受診できません。
- ・授乳中の方 ・シャントチューブやペースメーカーの入っている方

**申込み** 5月27日(月)から開始します。

無料クーポン券の対象となる方は、個別検診も無料で受診できます。

- ・子宮頸がん検診：20歳 ・乳がん(マンモグラフィ)検診：40歳

詳細は5月末にクーポン券の対象となる方に通知しますので、ご確認ください。

問い合わせ先 健康福祉課 健康管理係 ☎ 35 - 2414



# 6月 ながらこども園 子育て支援センターカレンダー

日(sun)	月(mon)	火(tue)	水(wed)	木(thu)	金(fri)	土(sat)
						1
2	3	4 歯科指導 10:00～11:00	5 おはなし広場 10:00	6 身体測定 誕生会	7	8
あそびの広場 9:00～16:00						
9	10	11	12 ベビーマッサージ 10:00～11:00	13	14 リトミック教室 10:00～11:00	15
あそびの広場 9:00～16:00						
16	17	18	19 おはなし広場 10:00	20	21	22
あそびの広場 9:00～16:00						
23	24	25 つくって遊ぼう 10:30	26	27	28 リトミック教室 10:00～11:00	29
30	あそびの広場 9:00～16:00					

※あそびの広場の時間帯が変更になる場合がありますので、支援センターだよりと併せて、ご確認ください。



## 親子で遊ぼう！支援センター



### 歯科指導講習会

6月4日(火) 10:00～11:00

講師に歯科衛生士の大野正子先生をお招きして乳幼児のための歯科指導講習会を開催します。

乳幼児の正しい歯の磨き方を知り、お子さまの大切な歯を虫歯から守りましょう。

対象年齢：2カ月～1歳

持ち物：歯ブラシ・コップ・  
タオル・手鏡・紙コップ



### おはなし広場

6月5日(水)・19日(水) 10:00

絵本、紙芝居、パネルシアター、エプロンシアターなど楽しいおはなしがいっぱいです。



### 身体測定

6月6日(木) 9:00～16:00

身長体重を測れます。  
月1回成長を確かめてみませんか？

### 一時預かり

月～金曜日(祝日を除く) 9:00～17:00

利用開始日の2週間前までに申請書を提出してください。

緊急の場合はご相談ください。



### 育児相談

月曜日～金曜日 9:00～15:00

電話でもご相談をお受けしています。

『支援センターだより』を発行しています。ホームページまたは、役場・公民館にも置いてありますのでご覧ください。

問い合わせ先 ながらこども園 ☎ 35-3102





## 議員発議

### 発議案第1号 長柄町議会基本条例の制定について

議会基本条例制定の目的については、地方分権社会へ転換が進められ、地方自治体の自主的な決定と責任の範囲が拡大してきており、二元代表制の一翼を担う議会及び議員の役割や責任は、重要なものとなってきている。

提出条例案の概要については、主なものとして町民が議会活動に参加する機会の充実及び意見交換の場として「議会報告会」の実施や近年の自然災害は数十年に一度といわれている規模のものが多く発生していることから、地震、豪雨その他の大規模災害等の緊急事態が発生した場合において、町民の生命・身体・財産を保護するため、議会としての体制の整備を定めている。

議会活動の公正性及び透明性を確保し、自由活発な討議を通して審議等の内容について町民に説明責任を果たし、開かれた議会としていくため、地方自治の本旨を常に考え、合議体である議会の議員一同がこの条例を遵守し、議会活動に取り組むことが、住民福祉の向上及び町勢の発展のために繋がることから、議会の最高規範となる本条例を制定するものです。

## 新規条例の制定

### 議案第1号 長柄町総合計画条例の制定について

総合計画の重要性を踏まえ、総合計画の位置付けを明確にするとともに、その策定に係る手続きを定めるものです。

### 議案第2号 長柄町選挙公報の発行に関する条例の制定について

町の選挙において、候補者の氏名、経歴、政見、写真等を、選挙人に対し広く知らしめるため、選挙公報を発行するため必要な事項を定めるものです。

### 議案第3号 長柄町森林環境譲与税基金条例の制定について

平成31年度税制改正において、森林整備等に必要な地方財源を、安定的に確保する観点から、森林環境税及び森林環境譲与税を創設し、本年4月から施行されることとなりました。

町ではこの森林環境譲与税を効率的かつ効果的に森林整備の財源に充てるため、「長柄町森林環境譲与税基金」を設けるものです。

## 条例の一部改正

### 議案第4号 特別職の職員で非常勤のものの報酬及び費用弁償に関する条例の一部を改正する条例の制定について

条例規則等に規定する附属機関等に係る報酬額のうち、新たに「生活支援協議会委員」を追加するもので、生活支援協議会の機能強化により、地域支援・介護予防サービスの提供体制の整備に向けた取組みを強化しようとするものです。

### 議案第5号 議会の議員の議員報酬及び費用弁償等に関する条例の一部を改正する条例の制定について

### 議案第6号 長柄町特別職の職員の給与及び旅費に関する条例の一部を改正する条例の制定について

人事院勧告並びに千葉県人事委員会の給与に関する勧告による職員の給与改定に準じ、改正を行うもので、期末手当の支給率を0.05月分引上げ、平成30年度分から実施するものです。

### 議案第7号 職員の給与に関する条例及び長柄町一般職の任期付職員の採用等に関する条例の一部を改正する条例の制定について

人事院勧告並びに千葉県人事委員会の給与に関する勧告を受け、所用の改正を行うものです。

給料月額の変更に伴い、平均改定率は0.2%です。

期末勤勉手当の支給率を0.05月分引き上げ、年4.45月分とする。

以上の2点につきましては、平成30年度分から実施するものです。

併せて、平成31年度から支給実態のない特殊勤務手当の条項を削除するとともに、任期付職員の経験年数加算及び昇給基準について、任期のない正規の職員に準じた取扱いとしようとするものです。

### 議案第8号 職員の勤務時間、休暇等に関する条例の一部を改正する条例の制定について

「働き方改革を推進するための関係法律の整備に関する法律」が、平成31年4月に施行され、超過勤務命令の上限が設定されることとなり、地方公務員における長時間労働の是正についても、民間労働法制及び国家公務員の取扱いを踏まえ、同様に改正しようとするものです。

### 議案第9号 長柄町農林業施設整備事業分担金徴収条例の一部を改正する条例の制定について

農林業施設の新設及び改修について、特に利益を受ける者から分担金を徴収し、町が事業主体となり、事業を実施しております。

今回の一部改正は、現行の分担金額の算出方法の変更及び対象事業に農地耕作条件改善事業も追加し、受益者である農業団体及び農業者の負担の軽減を図り、農業振興に資するために改正するものです。

## 補正予算

### 議案第10号 平成30年度長柄町一般会計補正予算(第5号)

補正額は7,054万7千円の減額で、補正後の予算総額は37億9,794万円となります。  
主な内容は、年度末における実績に伴う諸経費の調整を会計全般にわたり行うものです。

### 議案第11号 平成30年度長柄町国民健康保険特別会計補正予算(第4号)

補正額は3,143万2千円の減額で、補正後の予算総額は9億7,129万5千円となります。  
主な内容は保険給付費等の減によるものです。

### 議案第12号 平成30年度長柄町農業集落排水事業特別会計補正予算(第2号)

補正額は151万8千円の減額で、補正後の予算総額は6,508万2千円となります。  
主な内容は、年度末における各経費の精算によるものです。

### 議案第13号 平成30年度長柄町介護保険特別会計補正予算(第4号)

補正額は1,329万8千円の追加で、補正後の予算総額は7億5,422万8千円となります。  
主な内容は保険給付費の増によるものです。

### 議案第14号 平成30年度長柄町浄化槽事業特別会計補正予算(第3号)

補正額は697万9千円の減額で、補正後の予算総額は5,972万1千円となります。  
主な内容は浄化槽設置基数の減によるものです。

### 議案第15号 平成30年度長柄町後期高齢者医療特別会計補正予算(第1号)

補正額は97万7千円の減額で、補正後の予算総額は8,862万3千円となります。  
主な内容は広域連合納付金の減によるものです。

### 議案第23号 平成30年度長柄町一般会計補正予算(第6号)

補正額は3,098万8千円の追加で、補正後の予算総額は38億2,892万8千円となります。  
主な内容は、人件費の調整及び旧水上小学校跡地に係る町有財産の処分に伴うものです。

## 財産の処分

### 議案第22号 財産の処分について

旧水上小学校跡地の処分に係るもので、既存の旧校舎等をそのままとし、現状引渡しとすることから、その解体費用等を差し引き、契約の額とするもので、3,098万9千800円で「東京都大田区大森北2-2-5-512 株式会社 ミケン」に譲渡しようとするものです。

## 人事案件

### 同意第1号 固定資産評価審査委員会委員の選任につき同意を求めることについて

固定資産評価審査委員会の現職委員である山本岩男氏が、本年6月9日で任期満了となるため、引き続き委員に選任することに、議会の同意を求めるものです。

### 同意第2号 教育委員会教育長の任命につき同意を求めることについて

現職の佐川和弘氏が、一身上の都合により本年度末をもって退任されることとなり、後任として、石川和之氏を教育長に任命することに、議会の同意を求めるものです。

## 長生郡市広域市町村圏組合議会議員の報告

定例会の冒頭に、長生郡市広域市町村圏組合議会議員の池沢俊雄議員から平成31年第1回長生郡市広域市町村圏組合議会定例会の報告がありました。以下、要約したものを掲載します。

平成31年第1回長生郡市広域市町村圏組合議会定例会は2月7日に開会し、以下の議案について審議し、2月26日に閉会しました。

議案第1号	平成30年度長生郡市広域市町村圏組合一般会計補正予算(第3号)
議案第2号	平成30年度長生郡市広域市町村圏組合特別会計火葬場・斎場事業費補正予算(第1号)
議案第3号	平成30年度長生郡市広域市町村圏組合水道事業会計補正予算(第2号)
議案第4号	平成30年度長生郡市広域市町村圏組合病院事業会計補正予算(第1号)
議案第5号	平成31年度長生郡市広域市町村圏組合一般会計予算
議案第6号	平成31年度長生郡市広域市町村圏組合特別会計火葬場・斎場事業費予算
議案第7号	平成31年度長生郡市広域市町村圏組合水道事業会計予算
議案第8号	平成31年度長生郡市広域市町村圏組合病院事業会計予算
議案第9号	職員の給与に関する条例及び一般職の任期付職員の採用等に関する条例の一部を改正する条例の制定について
議案第10号	長生郡市広域市町村圏組合水道事業布設工事監督者の配置基準及び資格基準並びに水道技術管理者の資格基準に関する条例の一部を改正する条例の制定について
議案第11号	長生郡市温水センターの設置及び管理に関する条例の一部を改正する条例の制定について
議案第12号	長生郡市広域市町村圏組合病院事業管理者の給与等に関する条例の一部を改正する条例の制定について
議案第13号	監査委員の選任につき同意を求めることについて
議案第14号	教育委員会委員の任命につき同意を求めることについて
議案第15号	職員の勤務時間、休暇等に関する条例の一部を改正する条例の制定について

以上、議案15件を審議し、すべて原案のとおり可決・同意されました。

# 一般質問

—議員7名が町政を問う—

## 三枝新一議員（二問一答方式）

### 1 長柄町都市農村交流センターについて

**問** 昭和48年、旧水資源開発公団（現在の独立行政法人水資源機構）による長柄ダム建設に伴い、昭和51年長柄町自然休養村センターの建設に始まり、昭和60年野球場、テニスコート、昭和62年ログハウス、平成5年バーベキュー場等々の増設が行われ、長柄町都市農村交流センターの設置及び管理に関する条例が制定され現在11の施設が存在する。

なお、平成19年に諸施設の管理業務が指定管理者に移行され、今日に至っているが次の事を伺う。

**問① 議員** 現在の交流センターの利用状況について伺う。

**問④ 議員**

平成27年から平成29年の施設利用者が減少しているが考えを伺う。

**答④ 産業振興課長**

利用者が少しずつ減少している原因を突き詰め、利用率の向上を図りたい。

**問⑤ 議員**

交流センター本館は昭和51年建設で耐用年数が超えているが、耐震工事はされたか伺う。

**答⑤ 産業振興課長**

耐震工事は実施していない。新耐震基準以前の建物であり、耐震基準をクリアしていないと考えている。

**問⑥ 議員**

ログハウスは31年経過しているが、今後どのような方針を持っているのか伺う。

**答⑥ 産業振興課長**

損益分岐点を超えた段階で、建て替え等の目安になる。しばらく今の現状でいきたい。

### 2 長柄町地域防災計画について

**問 議員**

町内9か所の避難所の所在場所が適正か考えを伺う。

**答 町長**

地区によっては条件を満たす施設が少ない為、バランスを欠いている認識がある。避難判断基準等により適切な対応に努めている。

今後、自治会施設なども視野に、避難所の指定について検討していく。

**問 議員**

各避難所の備品の違いについて考えを伺う。

**答 町長**

基本的には、各防災備蓄倉庫とも備蓄品の配備に大きな違いはない。

**問 議員**

長柄町の避難所に関するバランス的にはどのように考えているか伺う。

**答 総務課長**

地区によってバランスを欠いている。自治会、集会所など

も視野に検討したい。

**問 議員**

水上地区に1か所しかない事について伺う。

**答 総務課長**

過去の経緯により梅乃木荘1ヶ所になった。  
高山、大庭地区からは若干遠いが、自治会・集会所などを視野に指定を検討したい。

**問 議員**

人口的に水上地区は2か所必要となるが考えを伺う。

**答 総務課長**

血木の青年館を指定しているように水上地区についても検討し、話し合っていきたい。

**問 議員**

備蓄品に乳幼児用の液体ミルク、アレルギーの方ための備蓄品を用意する考えはあるか伺う。

**答 総務課長**

新年度の中で考えていきたい。

# 古坂勇人 議員（二問一答方式）

## 1 長生農業独立支援センターについて

問 議員

平成30年第4回議会定例会で当該センターの負担金を補正予算措置したが、その後の進捗状況について伺う。

答 町長

郡内6町村が、農業独立支援センターに参加しない場合は、予算を執行しない。

現在、郡内6町村の足並みがそろっていない状況にあるが、足並みがそろつよう引き続き6町村で協議を重ねていく。

## 2 農業振興に対する町の取組みについて

問① 議員

農業後継者、担い手育成のための町の取組みについて伺う。

問② 議員

昨年行われた町長選挙において、清田町長が公約の一つに掲げられた集落営農組織の設立支援とはどのような支援内容なのか伺う。

答①② 町長

農業の生産性向上対策については、生産基盤となる圃場整備や機械購入、組織の運営費など、多方面の対策が必要である。

町単独事業につきまして、ハード面の対策では、町農林業施設整備事業分担金徴収条例を一部改正し、農業用施設の新設及び改修について、揚水組合等から分担金を徴収し、町が事業主体となり事業を実施する分担金の算出方法を地元負担が少なくなるように改正をする。

また、町農道かんがい排水施設事業補助金等交付要綱と町農

業団体振興事業補助金交付要綱を統合し、新たに農林業等振興事業補助金交付要綱と改正し、一部要件はあるが、畦畔除去、暗渠排水、土層改良等の農地の改良・保全に係るものも補助対象とし、補助率の30万円控除を撤廃し、事業費の2分の1以内とし、農家の負担を軽減させた

い。

加えて、農業用機械の整備に係る補助事業については、これまで営農組合等の団体のみが補助対象であったものを、一部要件はあるが、集落営農組織、特用林産物生産組合及び個人農家、施設園芸農家にも支援できるように拡充し、補助率の2分の1以内は維持しつつ、補助金額の上限を増額し、複数年度の事業を可能とする。

ソフト面の対策では、農地の集約による経営の効率化や生産コストの低減、作業効率の向上を見込み、農地集積をした担い手に対する助成を引き続きして

いく。

また、集落営農組織の設立に対する支援内容では、機械整備に係る助成に加え、1度に限り、機械等の使用料、電気代、燃料代等に充てていただくため25万円を交付したい。

農業従事者の高齢化、若者の後継者不足等、農業経営を取り巻く環境はより一層厳しくなっているが、手を緩めることなく継続して支援していきたい。



## 3 有害鳥獣解体処理施設の整備について

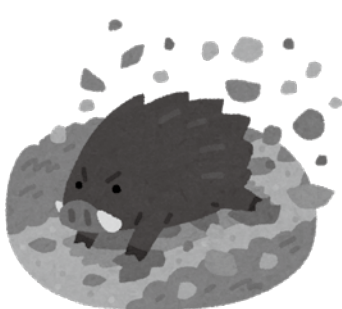
問 議員

解体処理施設の整備について、当局の考えを伺う。

答 町長

有害鳥獣による農作物被害は、本町にとどまらず全国的な課題であり、生産者が意欲をもって生産活動を推進していく上で、その対策は極めて重要と考えている。

解体施設につきましては、千葉県中南部地域市町村野生鳥獣対策会議や千葉県町村会を通じ、施設整備について、県に要望を行っている。





# 本吉敏子 議員 (一問一答方式)

## 1 結婚新生活支援事業について

問 議員

新婚世帯が新生活を始めるための費用等を支援する地域少子化対策重点推進交付金、結婚新生活支援事業を、活用することを提案するが考えを伺う。

答 町長

既に実施している市町村の効果を検証した上で検討したい。

## 2 町公式ホームページについて

問 議員

ホームページのリニューアルをして1年過ぎましたが、皆様の反響を伺う。

答 町長

更新して約1年が経ちますが、把握している中では、5件ほど「使いづらい」「または「見づらい」といった意見を頂戴して

いる。

現在は、各課で必要な情報を更新している。概ね随時の情報発信ができており、ホームページ更新の一義的な目的は達成されている。

今後改善できるかどうかを含め、※CMSを提供している委託業者と協議を重ねていく。

※CMS・・・誰でも簡単にホームページなどを管理・更新できるシステムのこと

## 3 移住定住推進事業について

問 議員

移住定住コーディネーターについて伺う。

答 町長

昨年10月に、移住定住に関するコーディネーター役を担う移住定住推進業務を発注し、受託者であるNPO法人を移住定

住コーディネーターと称し、現在、取り組んでいる。

業務の主な内容は、空き地・空き家バンクの運営支援、都市部で開催される移住定住イベントの参加、移住希望者と地域住民の交流会や、グリーンツーリズムを初めとする体験会の開催、SNSやホームページを活用した情報発信など、もともとは都市部で生活し、本町のよう

な田舎暮らしに興味を抱き、房総地域に拠点を移した人たちを中心として構成され、私たちが違った視点で本町の魅力を感じ、本事業を進めるためのパートナーとして最も適している。

問 議員

子どものサポートについて伺う。

答 町長

こども園の運営や子ども医療費の無償化、乳幼児の保護者への支援金や物品の支給など、今後も、特色ある子育て環境を整

備していく。

問 議員

住まいのサポートについて伺う。

答 町長

住宅新築補助金や住宅リフォーム補助金等のハード面とあわせて、空き地・空き家バンクといったソフト面の支援、本年1月には、国が進める全国版空き家バンクに登録し、より多くの方の目に触れる機会を創出するとともに、連携協定を結ぶ千葉県地建物取引業協会や全日本不動産協会と連携して、さまざまな移住希望者の住まいのニーズに応えていきたい。

問 議員

仕事のサポートについて伺う。

答 町長

本年度にリニューアルした町ホームページに、移住定住に関するウェブサイトを新しく設

け、ハローワークから毎月提供される町内事業者の求人情報を掲載している。

今後は、商工会や農協等と連携して、起業される方に向けた支援体制を強化する。

問 議員

ワンストップの総合相談窓口、長柄町暮らしサポートセンター(仮称)の提案をするが考えを伺う。

答 町長

情報を網羅したワンストップ型の相談窓口につきましては、役場庁舎正面入り口付近の現在の休憩所の一角に、パーテーションで区切る形で、移住定住コーナーを設置したい。

4月からは、移住定住コーディネーターができる限り常駐し、PRとサポート体制の充実を図っていく。

# 鶴岡喜豊 議員 (一問一答方式)

## 1 旧昭栄中学校の跡地利用及び体育館について

**問 議員**

中学校の跡地は、公園を言う町民の声を聞くが利用計画をどのように考えているか伺う。

**答 町長**

未だ明確な方向付けはしていない。子供たちが遊べる公園を建設し、こども園と一体的な利用が出来ればと考えている。

**問 議員**

中学校が閉校になり10年以上たっており利用計画を立てるべきだと思いが考えを伺う。

**答 企画財政課長**

市内にプロジェクトチームを作り中学校の跡地には、親水公園とか子供たちが集まる公園を設置する意見があり、改めてブランドデザインを作り直したい。

**問 議員**

学校の測量を実施したのでデザインは簡単にできると考えるが伺う。

**答 企画財政課長**

デザインは、描けるがこれからということでは理解頂きたい。

**問 議員**

これからでなく事業計画をいつまでに立てるか具体的な年数を伺う。

**答 企画財政課長**

早急には難しい。公民館事業があり、財政的にも大きなものとなるので、そこを一旦仕上げる方向で考えている。

**問 議員**

中学校の跡地に建っている体育館は、耐震調査を実施し補強工事を行ったのか伺う。

**答 町長**

平成8年度に耐震診断を実施し、文部科学省の定める公立学

校施設の※Is値をクリアすることが確認され補強の必要性はなく工事は行っていない。

※Is値：耐震補強が必要な建物かを判断する指標。

**問 議員**

Is値クリアで安全であれば、卒業生の想い出として壊さないデザインを描いて頂きたい。

**答 企画財政課長**

そういう意見があったと受け止めさせてもらう。

## 2 地籍調査について

**問 議員**

進捗状況、境界の立会い、成果品の閲覧、確認、登記事務で問題がないか伺う。

**答 町長**

平成24年度から開始し、7年目で実施済み面積の割合は8割程度で、全体としては1年程度の遅れが生じている。問題点は土地所有者に連絡がつかない、現場に来ない、境界の同意が頂けない等の課題がある。

**問 議員**

地籍調査は分筆、合筆、地目変更、地積更正など表示登記が行われているが山之郷字辻は分筆できたか伺う。

**答 建設環境課長**

公図混乱地域であったが集団和解方式による地図訂正を実施して、9割以上の土地を境界確定した。

**問 議員**

地積更正は100%近くだと思うが、分筆、合筆、地目変更の割合は何パーセントか伺う。

**答 建設環境課長**

分筆が3%、合筆が26%、地目変更が10%である。

**問 議員**

境界立会いで相続登記が済んでいない場合に代表相続人でもよいか伺う。

**答 建設環境課長**

固定資産税の納税管理人、権利の利害関係人、また近隣の方々から、そのケースの状況を聞き随時対応している。

**問 議員**

未登記道路の境界はどうして

いるのか伺う。

**答 建設環境課長**

過去の経緯から土地の所有者の理解を頂けたら可能な限り分筆の処理をして未登記の解消につなげている。

**問 議員**

平成24年度から始まり長柄山I地区は4年で事業が終了しているが、山之郷I等は、なぜ平成29年に何も業務をせず6年もかけるのか業務工程に問題があったのか伺う。

**答 建設環境課長**

国土調査法10条2項を採用した市町村が増加し、国や県の認定期間に時間を要した。

**問 議員**

現況道路で個人の私有地を道路として使用している場合、その土地を買収しているか伺う。

**答 建設環境課長**

条件、過去からの経緯が場所により異なると思っているので一概に買収は出来ない。

# 山崎悦功 議員 (ながら町民クラブ)

## (一問一答方式)

### 1 町福祉センター

#### 「ながら温泉」の管理運営について

問 議員

「ながら温泉」の浴場使用料について、町内高齢者の減免措置を再検討する考えはないか伺う。

答 町長

福祉センター運営委員会の意見を伺った上で、改めて検討していきたい。

問 議員

露天風呂の設置について、どのような検討がなされたのか伺う。

答 町長

福祉センターの修繕工事等を請負っている業者数社に打診したところ「容易でない」とのことであり、事業費の算出に至りませんでした。

改修には、配管工事等も行う

必要があるので、建築設計業者に依頼した上で、検討していきたい。



### 2 人口減少問題対応

#### について

問 議員

定住移住者対策の推進に資するため、土砂災害防止法による区域設定や千葉県がけ条例の規制による阻害要件を取り除くための費用負担の軽減を図ることが必要であると考えますが伺う。

答 町長

町内で住宅新築を検討されていた方が、土砂災害防止法における特別警戒区域及び千葉県がけ条例に係る規制により、擁壁設置や法面工事など、建物以外に経費が掛かる懸念もある。

現在、町内で土砂災害特別警戒区域の指定箇所は137箇所であるが、今後も増えていくことが予想される。

本町では、人口減少対策の一環として、住宅を新築した方に補助金を交付する制度があるが、住宅新築に伴う土砂災害対策を講じた方への支援制度は、現在未整備の状況である。

土砂災害から町民の生命・財産を守り、いつまでも安心・安



全な生活を送っていただけるよう阻害要件を軽減できるよう、補助金制度の新設又は拡充について、今後、前向きに検討していきたい。

### 3 国民健康保険税に

#### ついて

問 議員

国民健康保険税の算定方式を、3方式での税額計算を変更し、より平等性を確保するために2方式に変えていく考えはないか伺う。

答 町長

現在、長柄町は基礎賦課額・後期高齢者支援金賦課額・介護納付金賦課額の全てを世帯平等割、被保険者均等割、所得割の3つで算定し課税する「3方式」を採用している。

「2方式」は、被保険者均等割と所得割の2つで算定し、課税するものである。

本件につきましては、去る2月22日開催の長柄町国民健康保

険事業の運営に関する協議会において、基礎賦課額以外の後期高齢者支援金賦課額と介護納付金賦課額を、2方式にする方針が出されたことを受け、町としても、平成32年度の見直しに向け税額について検討していきたい。

※他に関連質問が星野議員、山根議員よりありました。



# 川嶋朗敬 議員（二問一答方式）

## 1 1期4年一般質問 における答弁のそ の後の経過について （前半）

### 問 議員

平成27年より平成30年における、次の主な質問事項について、その後、どのような対応方針や進捗状況であるか伺う。

- ① 敬老祝品贈呈事業について伺う。
- ② 民生委員・児童委員の負担軽減について伺う。
- ③ 災害時における要援護者（要配慮者）について伺う。
- ④ 地域が支える防災力の向上について伺う。
- ⑤ 横から田縁で町民の信頼と職員の更なる活躍に向けたコミュニケーション能力について伺う。
- ⑥ 住民ニーズに対応した交通弱者について伺う。

### 答 町長

- ⑦ 効率的な公共施設管理運営について伺う。
- ⑧ 空き家・廃屋対策に係る積極的な行政の関与について伺う。
- ① 高齢者に対する祝意については、以前と変わりはない。対象となる年齢については、引き続き現行の制度を継承したい。
- ② 民生委員協力員制度を導入し、民生委員児童委員の負担軽減に努めている。
- ③ 現在、要援護者の登録を増やすため、災害時要援護者支援計画の対象となる要援護者の要件や、関係機関への情報開示などについて、改正災害対策基本法に基づいた見直しを検討している。

- ④ 自主防災組織の設置促進に努め、引き続き、未設置の区域の設置促進を図っていく。
- ⑤ 人事評価制度において、課内全体の業務目標を共有するとともに、職員一人ひとりが業務目標を設定し、管理職と共有し、事務事業の推進に取り組んでいる。職員研修についても、初任者から管理職まで、それぞれの段階において必要なコミュニケーション能力の向上も含めた研修を実施し、職員の能力向上に努めている。
- ⑥ 路線バス等検討委員会を開催し、各団体の代表者からご意見を頂戴し、今後の制度設計に反映していきたい。
- ⑦ 平成29年3月に長柄町公共施設等総合管理計画を策定し、施設保有量の最適化や計画的な修繕の実施、管

## 2 一般質問答弁事項 進捗状況調査の公表 について

### 問 議員

定例会での議員からの一般質問に対し、町長等の答弁が「検討する」また、これに類する表現で答弁を行った事項について、その後の対応を調査、検討結果を議会に報告、町民へ広くホームページ等で公表して説明責任を果たす取組をすべきと考えるが見解を伺う。

### 答 町長

庁内各課及び関係課、管理職会において、その内容を共有の上、共通理解を図っている。その上で、計画策定時及び予算編成時には、これを念頭に進めていきたい。議会に対しても、協議、報告していきたい。



# 池沢俊雄 議員（二問一答方式）

## 1 交通網・道路等整備について

道路・交通網の整備は、地域の産業経済活動や住民生活を支えるとともに地域間の交流を促進する重要な基盤である。そこで次の事について伺う。

### 問① 議員

茂原駅・浜野駅・ちはら台駅方面への交通網を再検討し、新たな便利な公共交通網の構築をすることを考えていか伺う。

### 答① 町長

既存助成制度の維持及び拡充こそが、一義的には本町の公共交通の充実に繋がるものと考えらる。

### 問② 議員

町内巡回バスの有効な運行方法を直す考えがないか伺う。

### 答② 町長

長柄町路線バス検討委員会を

開催し、今後の在り方について協議をしたい。

### 問③ 議員

県道千葉・茂原線の国府里地先の茂原市との行政境の河川横断歩道整備の現状がどのような状況か伺う。

### 答③ 町長

昨年12月に交通安全対策工事は、発注済であるが、材料の調達に時間を要しているため、年度内の完成は難しいと聞いています。

### 問④ 議員

市原市道49号線通称大仏道路の延伸計画に伴う町道1100号線延伸路線の市原市との協議をする考えがあるのか、また、未買収用地の現状と今後の整備はどのようなか伺う。

### 答④ 町長

第5次基本計画の策定時に検討していきたい。

町道1100号線の未完成部分の状況について、土地所有者と機会を捉え交渉をしているが、契約に至らない状況である。

### 問⑤ 議員

来年4月供用開始予定のスマートインターチェンジの名称は、いつ頃決定する予定なのか伺う。

### 答⑤ 町長

独立行政法人日本高速道路保有・債務返済機構及び東日本高速道路株式会社の最終的な手続きを進めている。

今後も関係機関と連携を図りながら、早期に名称が決定の運びとなるよう努めていく。



## 2 幼稚園・保育所・認定こども園等の無償化について

### 問 議員

幼児教育無償化について、町の財政負担やこども園への入所者や入園者によどのような影響が生ずるのか伺う。

### 答 町長

現時点では、法令や具体的な運用規定が示されていないことから、町の財政負担や入園者への影響について、十分な説明ができない。

## 3 町内既存立地企業の育成及び支援対策について

### 問 議員

町内既存立地企業の育成及び支援対策を今後どの様に考えているのか伺う。

### 答 町長

地域未来投資促進法に基づき基本計画の協議書を策定したことにより、中小企業が生産性を高めるための設備を取得した場

合に固定資産税の減免といった支援措置が受けられる。今後も活用しやすい制度設計を行い、町内企業の成長を促していきたいよう取り組んでいく。

## 4 CCRC事業について

### 問 議員

本計画の年次行程を伺う。また、参加企業のメリットとしてどのような事があるのか伺う。

### 答 町長

「リンソル生命の森」の「生涯活躍のまち推進協議会」への報告では、「東京オリンピック・パラリンピックによる人件費及び資材費の高騰により、受け皿の中心となる中高年齢者向け住宅の建設は当面先送りとし、現在、スケジュールの見直しを行っている」との説明があり、事業の工程が遅れている。企業が町とタイアップして行うメリットは地方公共団体のパートナーという信用である。

## 予算常任委員会

### ・平成31年度予算が可決されました

去る3月5日、6日に開催された予算常任委員会で第1回定例会により付託された「平成31年度予算審査」を行い、15日(金)の本会議にて総務事業並びに住民教育所管の予算を可決しました。また、各常任委員会での主な質疑応答は以下のとおりです。

総務事業常任委員会質疑応答	
(神崎委員長、池沢副委員長、月岡委員、星野委員、古坂委員、山根委員)	
質 疑	選挙費について、町議選と参院選は日程が近いので、同日に執行すると効率的ではないかと考えるが伺う。
答 弁	選挙管理委員会において検討したが、適正な執行を優先し、現状では別の日程とした。
質 疑	公用車のドライブレコーダー整備台数は何台か伺う。
答 弁	年式の古い車両及び作業用車両を除く15台を予定している。
質 疑	地方創生関連事業のこれまでの用途及び今後の予定を伺う。
答 弁	平成27年度は創業支援・販路開拓整備事業など4事業、平成28年度は統合型地理情報システムなど5事業、平成29年度は移住定住推進プログラム策定業務、平成30年度は地域資源発掘発信業務、4か年合計で1億725万円余り実施した。平成31年度は、健康ポイント事業のシステム改修及び特産品の開発で1,660万円を計上している。
質 疑	指定金融機関事務取扱手数料の金額の根拠は何か伺う。
答 弁	指定金融機関業務における人件費の半分程度の負担である。
質 疑	税収の伸びの要因は何か伺う。
答 弁	法人住民税は実績により、固定資産税は償却資産の伸びにより、たばこ税は税率の引き上げによる。
質 疑	ダム周辺町道沿い桜の枝剪定は、指定管理の中で、できないか伺う。
答 弁	指定管理の区域外であるが、執行にあたっては留意する。
質 疑	結婚相談事業について、福祉的な要素が大きいので、所管課を変更すべきではないかと考えるが伺う。
答 弁	今後、検討する。
質 疑	営農型太陽光発電事業について、許可の取消しの基準はあるのか伺う。
答 弁	一時転用のため、毎年状況を調査し、3年後に適正な管理が認められない場合は、許可権者の県と共に指導し、指導に従わない場合、許可の更新がなされない。
質 疑	町道3033号線道路改良工事の減額の理由は何か伺う。
答 弁	平成30年度まで、要望額で計上したが、平成31年度は補助金の交付率を勘案し計上した。
質 疑	道路のポイ捨て対策の担当区分はどのようになっているのか伺う。
答 弁	国県道は県、町道は町の責任が基本である。それぞれ定期的に委託により対応している。
意 見	専門の清掃員の雇用や、ボランティアの清掃に対するごみ袋の支給を検討されたい。
質 疑	旧水上小学校土地建物の売却に係る進捗状況について伺う。
答 弁	来週仮契約の予定である。議会最終日に追加議案として、財産処分及び補正予算を提案したい。従前の説明では、町が解体工事を行う方針だったが、議会の意見も踏まえ、相手方が建物の解体を行うこととした、建物付き現状引き渡しとの予定である。
要 望	予算の執行にあたっては、町民のニーズに沿って適宜見直しを加えながら、常に経費削減を心がけ町財政負担の軽減が図れるよう努力をお願いする。

住民教育常任委員会質疑応答	
(鶴岡委員長、川嶋副委員長、関委員、本吉委員、山崎委員、三枝委員)	
質 疑	町史と文化財のデジタルアーカイブ事業の内容について伺う。
答 弁	現在、掲載しているものにプラスして「続 長柄町史」と、町内から出土した土器を3D化して公開する予定である。 また、デジタルアーカイブの使い方を説明する講座等も実施する予定である。
意 見	一人でも多くの方に知ってもらうため、周知してほしい。
質 疑	給食センター施設の改修について具体的にどのように考えているか伺う。
答 弁	小中学校の長寿化計画策定業務と並行して計画を策定する。千葉県では、文部科学省が示す、長寿化計画策定解説書を推奨しており、その内容に応じた計画を策定する。 また、この計画があることで補助事業の対象となる事業が増えることとなる。
質 疑	ヘルスアップ業務の内容について伺う。
答 弁	セミナーを8回予定しており、1回目に血液検査等を行い、最後にどう変わるか参加者に実感してもらいたい。対象は、40歳代から70歳未満の方々である。できれば40歳代、50歳代の方に参加していただき、健康志向を持っていただくことを目的としている。
質 疑	緊急医療情報キット配布事業の内容について伺う。
答 弁	75歳以上の一人暮らしの方、75歳以上のみの世帯、障害を持っている方、75歳以上の日中独居の方などに配布予定である。配布は、民生委員を中心にお願いする予定で、平成31年度は、200本を予定している。
質 疑	児童虐待が大きな社会問題となっているが、虐待が目に見えない場合もある。その中で、学校が一番把握できると思うが、学校教育課の考えを伺う。
答 弁	長柄町でも近い状況があることは確認している。但し、児童相談所の案件については、公表することができない。学校では、担任、養護教諭、スクールカウンセラー等により対応している状況である。
質 疑	ながら温泉について入湯税は課税されているのか。また、温泉水は毎日、替えているのか伺う。
答 弁	入湯税については、千円未満は課税免除になっているので課税はしていない。温泉水については、一日おきに替えている。
質 疑	学童保育について、第1学童クラブと第2学童クラブがあるが、第2学童クラブの防火管理者は誰になっているのか伺う。
答 弁	第1学童クラブは、長柄小学校の管理下にあると認識している。第2学童クラブについては、健康福祉課の職員が防火管理者となっている。
質 疑	第1学童クラブでは、学校と仕切りがあるが、防火管理の観点からどのような意図であるのか伺う。
答 弁	長柄小学校の廊下にある仕切りについては、セキュリティーの関係で設置している。 消防の点検では問題がないとなっているが、今回、ご指摘を受けたので学童クラブ全体の防火管理などを再度、確認したい。
意 見	もう一度、消防の確認の中で防火管理者としての役目、事故がないように確認してもらいたい。



## 編集後記

本号の「議会だより」は平成最後の定例会の報告となります。

また、平成を振り返りますと、阪神淡路大震災、東日本大震災など非常に多くの自然災害があった時代でしたが、元号が平成から新元号「令和」と決定し、新しい時代は、災害のない平穏な日が続きますようご祈念申し上げます。

新元号の「令和」は「万代に年は来経とも梅の花絶ゆることなく咲きわたるべし」万葉集の巻第五にある梅花の歌の三十二首の一つですが、「世々に年は来て過ぎて行くとも、梅の花は絶えることなく咲き続ける」との意味です。長柄町の町の木は梅であります、厳しい寒さの中、梅はどの花にも先駆けて咲き始めます。

今回の議会において、長柄町議会基本条例策定特別委員会より、長柄町議会基本条例の制定が審議され、全員一致で可決され4月1日より施行されることとなりました。

今後も新しい時代を、町民の皆様が住みやすい、住んで良かったと喜んでいただけるよう新しい思いで、議会改革に取り組んでまいりますので、よろしくお願いいたします。

議会広報編集特別委員会

## あなたも議会を傍聴しませんか

次回定例会は  
令和元年6月11日(火)の予定です。

議会本会議の会議録を長柄町ホームページにて公開していますので、是非ご覧ください。町民の皆様方のご意見、ご要望等ありましたら議会事務局までご連絡いただければ幸いです。



問い合わせ先 議会事務局 ☎ 35 - 2438 FAX 35 - 1120

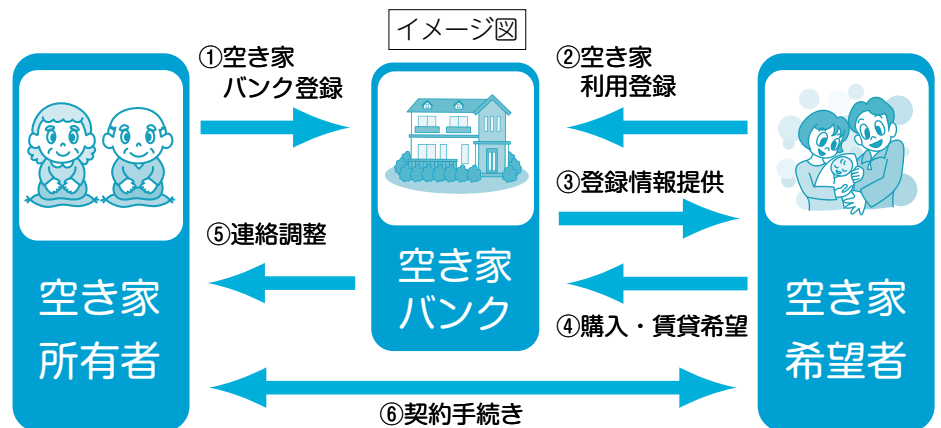
定住促進に伴う地域の活性化及び空き家の有効活用を目的として、空き家情報登録制度「空き家バンク」を運用しています。

「空き家バンク」は空き家を資源としてとらえ、空き家を手放したい方と長柄町に定住したい方の橋渡しを行う制度です。

本年度から居住環境の向上を目的とした空き家改修費に係る補助に加え、家財道具の撤去費、引っ越し費用、登記申請手数料等にも補助を行うこととしました。

町内に居宅・空き家をお持ちの方で、売却・賃貸を希望される方は、是非ご登録ください。

## 「空き家バンク」に登録しませんか?



申込み・問い合わせ先 企画財政課 企画政策係 ☎ 35-2110



# キラッと ながらさん No.15

今回のキラツとながらさんは、千葉大学4年生の塩谷桃加さんです。

塩谷さんは長柄町のタウンアドバイザーである田島翔太先生の手伝いをしながら、「地域おこし」や「まちづくり」について学んでいます。

今年度、「ながらこまち」として長柄町の取材を行います。

長柄町タウンアドバイザー 田島 翔太先生

千葉大学文学部4年生 塩谷 桃加さん

## —自己紹介をお願いします。

塩谷さん 長柄町のみなさま、はじめまして！千葉大学文学部4年生の塩谷桃加（しおやももか）です。私は、長柄町のタウンアドバイザーとして活動されている千葉大学特任助教の田島翔太先生のお仕事のお手伝いをしながら、地域おこしやまちづくりについて学ばせていただいています。

皆さんもう「長柄町移住ガイドブック」はご覧いただけましたでしょうか？（移住希望者向けなので知らない方も多いと思いますが…）「長柄町移住ガイドブック」は、長柄町へ移住されてきた方々取材して、長柄町に移住して良かったところや苦労したところなどを、移住を検討している方へお伝えするための冊子です。私は移住者へのインタビューや文章執筆、挿絵などで制作に携わらせていただきました。

—今年度「ながらこまち」として活動してくださいと聞きました。そのきっかけと活動内容を教えてください。

塩谷さん ガイドブックの制作に携って以来「この町で営まれている暮らしをもっと知りたい！」と思うようになり、今年度から約1年間、「ながらこまち」として活動させていただくことになりました。容姿に自信はありませんが、親しみやすいという理由で付けた名前です。

主な活動内容は、この町の暮らしと文化について色々な方のお話を聞きながら「広報ながら」やブログでお伝えさせていただくというものです。今これを読んでいるあなたの元へもお伺いするかもしれません！そのときは、どうぞよろしくをお願いします。



こ  
な  
ま  
が  
ら  
通  
信

- ① ブログ（ながらこまち通信）のトップページ
- ② 塩谷さんご自身の似顔絵、ガイドブックにも度々登場しています。
- ③ ながらこまち通信のロゴ。次号から連載します。

ながらこまち通信（ブログ）  
URL <http://nagaracomachi.blog.jp/>

# 介護予防～スマイルながらだより 第32号 徳増地区

【開催日時】 毎月第2水曜日 13:30～15:00

【場 所】 徳増集会所

【参加者】 5～7名

## 【3月のプログラム】

- |           |             |
|-----------|-------------|
| 1. 健康チェック | 6. 脳トレ      |
| 2. 準備体操   | 7. スクエアステップ |
| 3. 手指の運動  | 8. 発声健康法    |
| 4. ボールの体操 | 9. 歌        |
| 5. 民話     |             |



手指体操の様子

今回は徳増地区で行っている発声健康法を紹介いたします。

発声健康法には大きく4つの効果があり、口周りの筋肉を積極的に動かすことで、噛む力と飲み込む力の低下を防ぎ、認知症のリスクを下げる効果があります。

## 【発声健康法】

### 《やり方》

- ・お腹に力を入れて、下記の言葉を大きな声を出してゆっくり声に出しましょう。
- ・口と舌を大きくしっかり動かしましょう。
- ・息を十分吸い込んで、声を十分伸ばしましょう。

## 【4つの効果】

- ①声帯筋と腹筋の維持と向上
- ②肺活量の向上(息苦しくなりにくい)
- ③噛む力と飲み込む力の向上と認知症リスクの低下
- ④免疫力の向上と病気のリスクの低下

わ ら や ま は な た さ か あ  
を れ る め へ ね ち せ け い  
ん り る め ひ に ち し き う  
わ る る め ふ ぬ つ す く え  
を る る め へ ね の と そ こ  
ん る る め へ の と そ こ  
ら よ も ほ の と そ こ  
ら よ も ほ の と そ こ

発声健康法

発声健康法はどこでも出来る体操だからオススメです♪



## 【参加者の声】

- ・毎回楽しみにしております。
- ・脳トレは難しいけれど、とても元気になるような気がします。
- ・身体を動かすと、介護予防教室でしか出来ない体操が出来て、普段動かさない筋肉も動かすので刺激を受け、リフレッシュができます。
- ・皆さんとお顔を合わせて話したり、笑ったり出来るのも、とても楽しみです。
- ・これからも頑張ります。

一緒に活動してくれる仲間(スマイルながら)を募集します!

主にスマイルながら出張教室の運営(血圧測定・脳トレ・体操の実施・参加者との交流等)や介護予防普及活動をしています。毎月の定例会や教室、研修に参加・活動できる方で、ご興味のある方、仲間づくりをしたい方は下記までご連絡ください。

## もばらながら 正式名称が「茂原長柄 スマートインターチェンジ」 に決定

一般国道468号(首都圏中央連絡自動車道)に接続するスマートインターチェンジの正式名称が、「茂原長柄スマートインターチェンジ」に決定しました。

設置場所：茂原市 国府関 地先、長柄町 力丸 地先  
(首都圏中央連絡自動車道 茂原長南IC～茂原北IC間)

問い合わせ先  
建設環境課 道路河川係 ☎35-2114

## 祝 米寿 おめでとうございます

今月米寿を迎えた皆さん  
佐々木 富子さん(上野)  
磯野 ふみ子さん(鶺谷)  
齊藤 佐久子さん(船木)

広報「ながら」の発行月に米寿(数え88歳)を迎えられる方々を紹介します。米寿を迎えられる方のお宅に伺いますので、ご協力をお願いします。

問い合わせ先  
企画財政課 広報統計係 ☎35-2110

## 2019年工業統計調査を実施します

工業統計調査は、我が国の工業の実態を明らかにすることを目的とした統計法に基づく報告義務のある重要な統計調査です。調査結果は、中小企業施策や地域振興などの基礎資料として広く利用されます。

調査は令和元年6月1日時点で行われ、5月中旬から6月にかけて、統計調査員が「調査員証」を携行して、各様の事業所にお伺いしますので、ご協力をよろしくお願いいたします。

総務省・経済産業省・千葉県・長柄町

## 新規採用職員の紹介

1日も早く町民の皆さんに名前と顔を覚えていただければ幸いです。



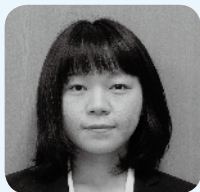
氏名 こいで けいすけ 小出 圭祐  
所属 産業振興課商工観光係  
趣味 バレーボール  
抱負

1日でも早く仕事を覚え、商工観光担当として長柄町の魅力を多くの方にPRして、観光客等が増えるように頑張ります。皆様のお役に立てるよう努力してまいりますのでよろしくお願いいたします。



氏名 かざと けんた 風戸 健太  
所属 建設環境課管理地籍係  
趣味 テニス  
抱負

生まれ育った長柄町に携わることができてとても嬉しく思っています。一日でも早く仕事を覚えて、皆様のお役に立てるよう頑張ります。よろしくお願いいたします。



氏名 かわしろ あかね 川城 茜  
所属 健康福祉課こども子育て係  
趣味 サーフィン  
抱負

保健師として就任しました。川城茜です。自然豊かな長柄町で皆様より健康で心穏やかに過ごせますよう、微力ながらお力になれればと思っております。よろしくお願いいたします。



氏名 たからだ ありさ 寶田 有理沙  
所属 健康福祉課こども子育て係  
趣味 カラオケ・映画鑑賞  
抱負

長柄町のこどもたちとたくさん遊び、一緒に成長していきたいです。まだまだ様々なことに戸惑ったり悩んだりすることがありますが、これからより学び、努力してまいります。どうぞよろしくお願いいたします。



氏名 たきぐち なお 滝口 尚央  
所属 健康福祉課こども子育て係  
趣味 岩盤浴  
抱負

長柄町のおともだちと一緒に、発見の喜びや楽しさを知り、「また明日もこども園に行きたい。」と思ってもらえるように頑張ります。また、早く仕事に慣れ、長柄町の伝統や良さに気づきたいと思います。

## 国税庁経験者(国税調査官級)募集

人事院では、30歳以上の社会人を対象とした「国税庁経験者採用試験(国税調査官級)」を実施しています。試験概要については下記のとおりです。なお、採用後は税務大学校において研修を受けた後、各国税局(国税事務所)管内の税務署に配属され、国税調査官又は国税徴収官に任用されます。興味のある方は、東京国税局総務部人事第二課試験係までお気軽にお問い合わせください。

### 試験概要

平成31(2019)年度の試験概要については、7月頃に官報公告及び国税庁ホームページへ掲載となる予定です。

☎ 東京国税局総務部人事第二課試験係

☎ 03-3542-2111(内線2163)

## 絵手紙体験教室

日時 6月12日(水)13:30~15:30

場所 房総ながら民藝館  
きまぐれギャラリー風のたより  
徳増683-1

費用 無料(道具等の準備不要)

募集人員 10人(要予約)

対象 初心者から上級者まで

※絵手紙には認知機能を高めるチカラがあると言われています。

### 講師

日本絵手紙協会公認講師

・NHK学園講師 大月 ユキ

・よみうりカルチャー講師 大月 昭和

### 問い合わせ・申込先

房総ながら民藝館

きまぐれギャラリー 風のたより

☎ 080-5192-4669(大月)

<https://etegami-kaze.jimdo.com>

## 税務職員募集

税務職員は、国税局や税務署において、税務のスペシャリストとして法律・経済・会計等の専門知識を駆使して適正な課税を維持し、また、租税収入を確保するための事務を行います。

### 受験資格

1 平成31年4月1日において高等学校又は中等教育学校を卒業した日の翌日から起算して3年を経過していない者及び令和2年3月までに高等学校又は中等教育学校を卒業する見込みの者

2 人事院が上記1に掲げる者に準ずると認める者

### 申込手続き

1 申込方法

インターネット申込み

人事院ホームページ上の申込専用アドレスを御利用ください。

<http://www.jinji-shiken.go.jp/juken.html>

2 受付期間

6月17日(月)9:00~

6月26日(水)[受信有効]

3 受験案内交付期限

6月26日(水)9:00~17:00

(土曜日及び日曜日を除く。)

4 受験案内交付場所

東京国税局又は最寄りの税務署若しくは人事院各地方事務局(所)

(注) 人事院ホームページからもダウンロードすることができます。

[<http://www.jinji.go.jp/saiyo/saiyo.htm>]

### 試験日

第1次試験 9月1日(日)

第2次試験 10月9日(水)~

10月18日(金)のうち指定された

### 日時

☎ 東京国税局人事第二課試験係

☎ 03-3542-2111(内線2163)

# 暮らしの情報

暮らしに役立つ情報をお届けします

## 第5回大田中将顕彰慰霊

日時 6月13日(木)13:30~(雨天実施)

場所 高山686「大田中将顕彰碑」前

時間 13:30~14:30(受付開始13:00~)

参加要件 無し(どなたでも参加いただけます。)

※顕彰碑から300m先の「大崎電気」の駐車場を借用しましたのでご利用ください。

☎ 日本の心を育む会：茂原

☎ 090-7715-7055(大塚)

## 第12回長生郡写真クラブ合同作品展

日時 5月30日(木)~6月4日(火)9:00~17:00

※5月30日は12:00開始

※6月4日は16:00終了

場所 茂原市中央公民館(ロビー・ギャラリー)

入場料 無料

作品 71点 課題作品(ふるさと百選)6点

### 参加団体

長柄フォトクラブ・長南フォトクラブ・白子白写会・睦沢フォトクラブ・一宮虹の会・長生村写真クラブ

## 2019年初夏の写真展

日時 6月6日(木)~6月11日(火)9:00~16:00

※6月6日は13:00開始

※6月11日は15:00終了

場所 日本メディアトレーニングセンター  
上野521-4(リソル生命の森)

入場料 無料

## 長生広域所有財産（普通財産）を貸付けます

### ① 旧入山津分署

物件概要:土地 1,400㎡(宅地)  
建物 旧消防庁舎ほか2棟(合計床面積309㎡)

貸付期間:最長30年

年間賃料:固定資産評価額の4%  
(試算賃料約127万円)

その他:同時に売却でも公募します。

### ② 温水センター浴場棟・プール棟等(営業条件有)

物件概要:土地 11,804㎡(宅地)  
建物 浴場棟・プール棟(合計床面積2,890㎡)

貸付期間:最長17年(令和3年4月～)  
年間賃料:固定資産評価額の4%  
(試算賃料約890万円)

①、②いずれも、5月中旬から公募開始予定

公募要項は長生広域ホームページ又は、事務局総務課の窓口で配布します。

☎ 長生広域市町村圏組合

事務局 総務課 ☎(23)0107

URL: <http://www.choseikouiki.jp>

## 大田中将顕彰講演

日時 5月31日(金)  
18:30～20:30

会場 町公民館講義室

講演内容 大田實中将と沖縄戦「沖縄県民スク戦ヘリ」大田實54年の生涯と戦後、大田家の昭和史

講師 相馬 康夫

入場料 無料

☎ 海軍中将大田實顕彰会 相馬

☎090-7009-3314

## 動物愛護事業のお知らせ

### (1) 犬のしつけ方教室(事前予約制)

基礎講座 ※飼い犬の同伴不可

開催日 6月7日(金)

時間 10:00～12:00

受付 9:30～10:00

受講料 無料

募集人員 先着20組

### (2) 犬のしつけ方教室(事前予約制)

実技講座 ※飼い犬と同伴です。

開催日 6月7日(金)

時間 13:00～15:00

受付 12:30～13:00

受講料 3,000円(消費税別)

募集人員 3組以上10組まで

### こちらの問い合わせのみ

(公財)千葉県動物保護管理協会

☎043-214-7814

### (3) パピークラス(予約制)

※生後6か月齢位までの飼い犬と同伴

職員から子犬の飼い方しつけ方を学び模範的飼い主を目指します。

開催日 6月19日

※講習日程は調整可能(要相談)

時間 10:00～12:00

受講料 無料

### (4) 一般譲渡会(無料)

成犬・成猫を譲渡します。

譲渡の条件についてはホームページ等で事前にご確認ください。

開催日 6月13日(木)

6月29日(土)

時間 9:30～12:00

受付 9:00～9:30

### (5) 飼い主さがしの会(事前予約制・無料)

開催日 6月8日

時間 9:30～11:00

欲しい方受付 9:00～9:30

あげたい方受付 9:30～10:00

### 問い合わせ先・会場

千葉県動物愛護センター(富里市御料709-1) ☎0476-93-5711

## 千葉県男女共同参画シンポジウム&ネットワーク会議

日時 6月23日(日)

13:00～16:30

場所 千葉県男女共同参画センター会議室(京成バス 千葉テレビ入口バス亭から徒歩1分、駐車場あり)

定員 【講演会】50名

【ネットワーク会議】30名

※どちらも申込先着順

※ネットワーク会議のみの参加不可

### 申込方法

郵便番号、住所、氏名、電話番号、参加内容(両方・講演会のみ)を書いてFAXまたはEメール。電話申込み可(月曜日除く。)

※生後6か月から就学前児童の託児あり。6月13日(木)12時までに申込み。

☎ 千葉県男女共同参画センター

☎043-420-8411

FAX043-420-8581

Email:kenkyouse@mz.pref.cha.lg.jp

## 平成31年度調理師試験

日時 10月12日13:30～15:30

場所 TKPガーデンシティ千葉  
千葉市中央区問屋町1-45  
(カンデオホテルズ千葉内)

### 願書の受付期間及び受付場所

6月25日(火)～27日(木)

10:00～16:00

住所が県内にある者は住所地を管轄する保健所で、住所が県外にある者は健康福祉部健康づくり支援課で受付を行います。

### 受験願書の配布

5月13日から(土日、祭日は除く)

長生健康福祉センター(保健所)

合格発表 11月29日(金)

☎ 長生健康福祉センター

地域保健福祉課 ☎22-5167

# ながら俳句

四月の句会より

## 今月のお題

- ① 若草
- ② 一字折り込み「柔」
- ③ 句会当日の題「田植」
- ④ 他一句

白井徳郎

- ① 朝の道若草除けて歩の進む
- ② 柔かき手を振る孫は一年生
- ③ やわき風田の面を越えゆき早苗揃ふ
- ④ 百敷の五月の君や栄えあれ

花嶋安美

- ① 若草や小花の映えて感るる
- ② 柔らかき陽射し湿ぜ込み春耕す
- ③ 素足にてぬるりと一歩田植かな
- ④ 山桜眺むる媚目に涙

山崎清風

- ① 若草や真近になりし新元号
- ② 傷心を癒す柔らかな桜花
- ③ 白鷺の舞うや植田の風物詩
- ④ 菩提寺に夫を慕えば花馬酔木

星野唯次郎

- ① 若草をおいしく食べる羊たち
- ② 青葉風背投げたる柔道
- ③ オナーが千枚田にて田植する
- ④ 時うつり椿咲きたる我が家かな

伊藤照子

- ① 若草に轍のこした車椅子
- ② 赤飯は柔か好みの花祭
- ③ 子に托す一町余りの田植する
- ④ 高い空親子で泳ぐこいのぼり

大野史恵

- ① 散策の若草萌ゆる長き土手
- ② 春日さし野菜柔らか道の駅
- ③ 田植機のなれた仕草や男衆
- ④ 玄関の呼びりん鳴るや昼寝覚

角田揚子

- ① 若草や草多き中生き生きと
- ② 蕨摘み柔らかな香の朝の膳
- ③ 高齢者五人仲良く田植かな
- ④ 採りまくる稲毛海岸潮干狩

白鳥紅星子

- ① 若草や花それぞれのお弁当
- ② 風光る筆に魂剛と柔

山根義弘

- ① 若草や大海のごと寄する波
- ② 撫で付けし産毛柔に猫柳

高山美津子

- ① 若草の広き畑なか人の影
- ② やはらかき風吹く御苑桃の花

渡辺みのる

- ① 造成地覆う力や草若葉
- ② やわらかに響く元号春日和
- ③ 集まれば田植の話農の町
- ④ もう一本あと一本と薊と

## 公民館教室紹介



今月は、武道館サークルの「親子・一般空手道」を紹介します。毎月第1、2、3、4水曜日の18時～21時に武道館で開催しています。小・中学生から一般の方を対象に、武田良夫先生を指導者に迎え、基本稽古や礼儀作法を学んでいます。興味のある方は、是非見学してみてください。

### 公民館 図書室

おまな  
新着図書  
のお知らせです。



#### 一般書

書名	著者名
隠居すごろく	西條 奈加
呪護	今野 敏
鬼憑き十兵衛	大塚 已愛
落花	澤田 瞳子
大統領に告ぐ 新橋署刑事課特別治安室	永瀬 隼介
貌のない貌 梓凧子の捜査報告書	松嶋 智左
新宿花園裏交番坂下巡查	香納 諒一
傲慢と善良	辻村 深月
お茶壺道中	梶 よう子
樹木希林120の遺言 死ぬときぐらい好きにさせてよ	樹木 希林

#### 児童書

書名	著者名
てんしき らくごえほん	川端 誠
かみそりぎつね	いもと ようこ
この世界の片隅に	こうの 史代
長浜高校水族館部!	令丈 ヒロ子
みんなとちがうきみだけど	ラファエル・ロパス
オニのサラリーマン	大島 妙子
おんぶおんぶのももんちゃん	とよた かずひこ
メイがはじめてがっこうへいくひ	ケイト・ベアビー
科学探偵VS. 消滅した島	佐東 みどり
もったいないばあさんかわをゆく	真珠 まりこ

# 各種相談日程

【 町 】

心配ごと相談	5月20日(月)・7月22日(月)	10:00～15:00	福祉センター ☎35-0260
人権相談	6月20日(木)・8月20日(火)	10:00～15:00	〃
	●いじめ ●扶養相続等の家庭問題 ●いやがらせ等の悩みごとに関する相談です。		
行政相談	5月20日(月)・7月22日(月) ●行政に関する苦情・相談です。	10:00～15:00	福祉センター ☎35-0260

※心配ごと相談・人権相談・行政相談については、相談日に限り電話でのご相談も受け付けています。

移動交番	役場 6月11日(火) 役場 6月17日(月) 役場 6月26日(水)	13:30～15:00 10:00～11:30 10:00～11:30	茂原警察署地域課 ☎22-0110
子どもの虐待などの相談	児童福祉法が改正されて相談先が広がりました。児童相談所や福祉事務所に加え、身近な市町村の窓口が子どもに関するあらゆる相談や虐待の疑い等の連絡も受け付けます。		健康福祉課 ☎35-2414

## 【長生健康福祉センター：茂原市茂原1102-1 長生合同庁舎内】

不妊相談	地域保健福祉課までお問い合わせください。	(予約制)	
こころの健康相談	地域保健福祉課までお問い合わせください。	14:00～16:00(予約制)	
精神障害者社会復帰事業 (デイケアクラブ)	毎月 第2木曜日	10:00～14:00(登録制)	
エイズ・感染症・肝炎検査 (無料)	[即日検査] 毎月 第1・3火曜日	13:00～14:00(予約制)	地域保健福祉課 ☎22-5167
	[夜間検査] 偶数月 第3火曜日	17:30～18:30(予約制)	
骨髄バンクドナー登録受付	毎月 第1火曜日	10:00(予約制)	
腸内細菌検査(有料)	毎週火曜日(第5週を除く)	9:00～11:00	
家庭児童相談	月曜日～金曜日	9:00～17:00	
母子父子自立支援	月曜日～金曜日	9:00～17:00	
DV相談	来所相談：火曜日(予約制) 電話相談：月曜日～金曜日	9:00～17:00	専用電話 ☎22-5565
障がいのある人への差別に関する相談	月曜日～金曜日	9:00～17:00	専用電話 ☎26-1510

※該当日が祝日の場合は実施しません。※詳細については電話でお問い合わせください。

## 病気の豆知識

### 急性心膜炎について



塩田記念病院  
循環器内科  
増田 太一 医師

急性心膜炎とは、感冒後に起こる心臓を包む袋(心外膜と言います)の急性炎症による疾患です。危険な胸痛を来す5大疾患(狭心症、急性心筋梗塞、急性大動脈解離、肺血栓塞栓症、気胸)には含まれていませんが、本疾患は胸痛で運ばれてくるために、私たちは5大疾患を念頭にいれて問診・検査を進めていきます。

急性心膜炎の多くは原因不明ですが、感冒が先行することから、ウイルスが原因とも考えられています。ウイルスの種類は、エコーウイルス、コクサッキーウイルス、インフルエンザウイルスなどがあげられます。時々、インフルエンザで心臓疾患を合併している患者

のニュースが放送されますが、本疾患のことを指します。症状は、胸痛・発熱・呼吸困難感などが起こり、胸痛の程度は深呼吸や横になる(臥位)と変化するという特徴もっています。多くは疼痛対策や経過観察で改善する疾患ですが、時に心外膜に起きた炎症は強くなり、心臓の周りに水を溜めて心タンポナーデという状態になったり、心臓の筋肉(心筋)に炎症を起こし心筋炎という状態になったりします。心筋炎を合併すると心臓の筋肉の炎症のため危険な不整脈が出ることもあり、症状が強い場合ないし炎症が強いと判断したときは入院加療を勧めています。感冒後(感冒に気が付かないこともあります)の深呼吸や姿勢の変換で変化する胸痛を認めた場合は本疾患が疑われますので病院にご相談下さい。

医療法人 **SHIODA**  
**塩田記念病院**  
TEL 35-0099

## 編集後記

ゴールデンウィークは家族と過ごせましたか? 4月15日、「働くパパママ川柳」の受賞作品が発表されました。その中で、「お年玉買いたいものはパパの時間」(9歳女性 東京都)という作品がありました。共働きや核家族化が進み、子どもは家族と過ごす時間が短くなっているのかもしれないですね。(貝塚)

## 人口と世帯数

5月1日現在

人	口 6,988人 (-12)
男	3,552人 (-7)
女	3,436人 (-5)
世帯数	2,975世帯 (+11)
4月中の動き	
転入	24人
転出	29人
出生	1人
死亡	8人

## 今月の納税のお知らせ

軽自動車税 第1期  
介護保険料 第1期

納付期限は、5月31日(金)です。納め忘れないようご注意ください。  
※口座振替申込みの方は、納付期限の前日までに口座の残高確認をお願いします。



# ヘルスマイトおすすめ! 健康レシピ

## さばのピリ辛そぼろ風どんぶり

### 【材料 / 4人分】

- ご飯.....600g
- さば缶水煮.....1缶(200g)
- 新玉ねぎ.....1ケ(200g)
- 赤・緑ピーマン.....各1個
- にんにく・生姜.....各1かけ
- 貝割れ大根.....1/4パック
- ごま油.....小さじ2
- 豆板醤.....小さじ1/4
- 酒.....大さじ1
- 粉チーズ.....大さじ1
- こしょう.....少々



### ◆ 作り方 ◆

- ①新玉ねぎ、赤・緑ピーマンは1.5cm角に、にんにく・生姜はみじん切りにする。貝割れ大根は根をとり3等分に切る。
- ②フライパンにごま油を熱し、にんにく・生姜を炒め、玉ねぎ赤・緑ピーマンを加えて透きとおるまで炒める。さば缶の身を入れてほぐしながら炒める。
- ③豆板醤、酒、缶汁を加えて汁気がなくなるまで炒め、粉チーズ、こしょうを入れて火と混ぜ、火を止める。
- ④ご飯の上に③を盛り付け、貝割れ大根をのせる。

### ワンポイントアドバイス

さば缶は、保存に便利で栄養価が高く旨みもたっぷりです。新玉ねぎを加え、食感と栄養バランスを考えた一品です。さばの缶詰に浮いている脂こそが、DHAやEPAなので汁も全て使ってください。

☆ 栄養量(1人分) エネルギー 429kcal たんぱく質 17.8g 脂質 9.8g カルシウム 231mg 食塩相当量 0.7g

問い合わせ先 健康福祉課 健康管理係 (食生活改善健康づくり推進員事務局) ☎ 35 - 2414

### 各公共施設の 休館日

- 町公民館 5/20(月)・27(月)・6/3(月)・10(月)・17(月)・24(月)
- 町福祉センター 5/20(月)・27(月)・6/3(月)・10(月)・17(月)・24(月)
- 都市農村交流センター 5/23(木)・30(木)・6/6(木)・13(木)・20(木)・27(木)

### こども急病電話相談

夜間、お子さんの具合が急に悪くなったときに、看護師や小児科医が電話でお子さんの症状を伺い、すぐに医療機関で受診した方が良いか、家で様子を見ても大丈夫か等をアドバイスします。

相談時間 毎日夜間 19:00～翌6:00まで

電話番号 #8000 (プッシュ回線・携帯電話)

☎043-242-9939  
(ダイヤル回線・#8000をご利用いただけない場合)

### 救急安心電話相談

救急車を呼ぶか迷ったら#7009へご相談ください。

#### 相談受付日時

- 月曜日～土曜日 18:00～23:00
- 日曜日・祝日・年末年始・ゴールデンウィーク 9:00～23:00

#### 電話番号

プッシュ回線・携帯電話 #7009  
ダイヤル回線・IP電話・PHS ☎03-6735-8305

### 日曜・休日当番医案内

診療時間は  
9:00～17:00までです。

救急患者の方が優先となります。  
日曜・休日当番医は、変更となる場合があります。  
中央消防署指揮情報係(☎24-0119)へお問い合わせください。

月/日	茂原地区	
	内科系	外科系
6/2	宍倉病院 (24)2171	宍倉病院 (24)2171
6/9	上茂原診療所 (25)2510	須田外科・歯科医院 (23)7748 *歯科は対応しておりません。
6/16	宍倉病院 (24)2171	宍倉病院 (24)2171
6/23	金坂医院 (22)4885	公立長生病院 (34)2121
6/30	茂原中央病院 (24)1191	きたじまクリニック (26)7050

先月号で宍倉病院様の電話番号を誤って掲載してしまいました。訂正してお詫び申し上げます。  
(正)宍倉病院 (24)2171 (誤)宍倉病院 (24)7717

### 長生郡市夜間急病診療所案内

- 診療科目：内科・小児科 受付時間：19:45～22:45  
茂原市八千代1-5-4 (消防署裏) ☎24-1010
- 夜間急病診療テレフォン案内 19:00～翌6:00 ☎24-1011

