

# 広報ながら

4

No.451

2020.4.17 発行



ふわり、春の彩り

# 令和2年度 施政方針



## はじめに

昨年の台風15号、19号、及び10月25日の大雨の災害の対応にあたりまして、多くの皆様から多大なるご支援を賜り、改めまして深く感謝申し上げます。

被災された皆様は、今もなお、生活や事業の再建に向け、大変ご苦労しておられます。

町といたしましては、被災者に寄り添い、皆様が一日も早く元の生活を取り戻せるよう、引き続き全力を挙げて復旧と支援に取り組み参ります。

これらの災害から得られた教訓を踏まえ、長柄町がより安全で、災害に強い町となるよう、まちづくりを進めなければならないと決意を新たにしたいところでございます。

次に、新型コロナウイルスについて申し上げます。

町は、2月27日「長柄町感染症対策本部」を役場内に組織し、対策に万全を期すよう、千葉県長生保健所等関係機関と連携を図りながら、町ホームページなどにより、情報を提供しているところであります。

## 令和2年度予算案の概要

2期目就任時に自ら掲げた政策のうち、新公民館の建設事業は、公民館建設推進委員会にお諮りし、

専門的ご意見なども頂戴しながら順調に進められております。

また一方、買い物の不自由さや交通不利便など、生活に密接する課題につきましても粘り強く取り組んでいかなければならない問題も山積しており、本町の課題解決に向けても、一歩一歩、着実に取り組んで参る所存でございます。

国の新年度の予算案につきましては、経済再生と財政健全化の両立に向けて、消費税増収分を活用した社会保障の充実や経済対策の着実な実行、歳出改革の取組みの継続を行っていくこととされております。

地方財政についても、国と同様に社会保障費などの歳出が伸び続けていることに加え、公共施設の老朽化、長寿命化対策など、様々な課題を抱え、依然として大変厳しい状況にあります。

本町におきましても、人口の減少などから、一般財源の総量は減少の傾向にあり、新年度予算の編成にあたり、国・県の補助金等の採択を積極的に行うことはもとより、事業の優先順位を選択し、経常経費についても、必要性の再検討を行い、持続可能で安定的な財政運営の確立を目指すことといたしました。

令和2年度予算の詳細につきましては、

一般会計 35億6,300万円  
特別会計 19億9,280万円

予算総額は、55億5,580万円となり、前年度と比較しますと

一般会計では、0.1%の減、特別会計では、3.7%の増、全体では、1.2%の増となります。

## 令和2年度の主な事業

### 自然とともに生きる 快適なまちづくり

道路事業において、先月16日に供用開始となりました「茂原長柄スマートインターチェンジ」の本町側の周辺道路整備（アクセス道路整備）事業を新年度も実施して、開設に伴う交通利便性を活かせるよう、一日も早い完成に向け努めて参ります。

また、国の社会資本整備総合交付金を活用し、橋梁長寿命化修繕事業、及び町道3033号線の道路改良事業等を継続して進めて参ります。

地籍調査事業においては、事業開始から9年目を迎え、順次水上地域にも移行して参ります。

公共交通の確保では、今年度も路線バスの利用促進と路線の維持、学校教育における保護者の負担軽減、高齢者の積極的な社会参加、外出支援を目的に、路線バス利用者支援として、学生及び65歳以上の方の定期または回数券の半額助成を新年度も行います。

## 人が健康で支えあう まちづくり

健康ポイント事業に關しましては、ICTを活用し、健康づくりの取組みに応じたポイントを付与する制度を平成29年度から実施しているところです。3年目を迎える新年度も、事業の拡大を図って参ります。

その他、女性の健康サポート事業、特定健診、特定保健指導、短期人間ドック助成事業等につきましても、医療機関と連携を図りながら、妊婦や乳幼児から高齢者まで町民の健康増進に引き続き努めて参ります。

介護保険事業では、住み慣れた地域で自立した生活が継続できるように、介護予防出張教室をはじめとする各種サロン活動などの取組みについて、社会福祉協議会との協働体制の下、今後も積極的に推進して参ります。

また、平成29年度秋から開始した「高齢者等外出支援タクシー助成事業」は今年で3年目を迎えますが、利用者数は、対初年度比で約2.5倍に増加しております。

これまでの利用者ニーズ、また実態の把握などの結果から、対象者の条件の緩和や助成額の上乗せなどを図り、なお一層、外出しやすい環境づくりに努めて参ります。

## 人が生き生きと輝く まちづくり

幼児教育の充実では、昨年の大雨により、現在もこども園の1階部分が使用できない状況が続いています。できるだけ早く元の状態となるよう努めて参ります。

平成30年度から始めた「園バス」の運行は今年度も実施し、保護者の負担軽減を図ります。

学校教育の充実では、小学校につきましては日吉小学校校舎及び体育館のトイレ洋式化を行い、良好な学習環境の提供を図ります。

中学校につきましては、引き続き国際交流事業を実施し、国際色豊かな人間性を育む機会を提供します。

併せて、ICT環境の整備、外国語指導助手の派遣、学習相談、各種検定料の補助等の事業を継続して実施いたします。

スポーツ・レクリエーションの推進では、第60回の記念大会となる長柄町一周駅伝大会を実施いたします。

なお、公民館の建設につきましては、令和3年度末の完成をめざし、来年度は実施設計費を計上しております。

文化財の保護につきましては、昨年被災した史跡長柄横穴群もようやく復旧の見通しが立ち、新年度は通常の見学が可能となります。見学者は年々増加の傾向にあり、

今後一層の史跡環境の整備充実に努めて参ります。

## 人がつるおうち美しく 安全なまちづくり

昨年の被災を踏まえ、災害への備えを万全にしなければなりません。

本町は、地理的な特性から、近隣他市町村と比べて大きな災害が少ない中で、防災・減災対策に取り組んで参りました。

近年、災害が激甚化するなか、昨年の台風第15号では「長期間の停電」を、そして10月25日の大雨では大規模な「浸水被害」という想定をはるかに超える災害に見舞われ、その結果、「災害の少ない町」とは言い難い状況と言えるでしょう。

首都直下地震の切迫性が一層高まっているのも事実です。

これら実災害を受けたなか、新年度には土砂災害想定区域を含めた「防災ハザードマップ」の見直しを行います。ソフト面の第一歩となりますが、今後も町民の防災意識の醸成に努めて参ります。

生活環境の整備では、2か年かけて日吉団地鶏舎住宅の屋根・外壁の塗装事業を実施して参りましたが今年度で完了となりました。新年度から、浴室のユニットバス化を開始し、町営住宅の住居環境の充実を図って参ります。

また、移住定住推進事業では、空き家・空き地バンクの運営やお試し移住のアテンド、SNSやホームページ等を活用した情報発信、地域住民と移住希望者の交流会の開催、都市部でのプロモーション活動等の移住定住に資するコーディネートを継続して参ります。

## 人と自然が創る 豊かなまちづくり

農林業の振興では、今年度も農業等振興事業補助金を継続し、農業従事者等の負担軽減を図りつつ、引き続きグリーンツーリズムの推進、鳥獣被害防止対策の強化に努めて参ります。

また、地域協働による農地、農業用水等の保全管理と農村環境の向上を目的とする多面的機能支払交付金事業や耕作放棄地の発生防止や担い手育成等の確保を目的とする中山間地域直接支払交付金事業につきましても、導入地区の拡大、推進に引き続き努めて参ります。

## 町民が主役となる 開かれたまちづくり

地域、行財政の充実では、まちづくりの総合的な指針となる新総合計画、第5次総合計画を第2期地方創生総合戦略と併せて策定を

いたします。

また、千葉大学と締結している「地（知）の拠点大学による地方創生推進事業に係る連携・協力に関する協定」の有効期間の満了を年度末を迎えることから、新たに「包括的連携協定」を締結いたします。

これは、本町と千葉大学が包括的な連携のもと、広範な分野で相互に人的資源等を活用し、地域社会の発展と人材の育成に寄与することを目的とするものです。これにより今年度も「タウンアドバイザー」を置き、職員に対し、経験・知見を活かしたアドバイスや、マネージメントはもとより、本町のまちづくりのコーディネーターとしても活躍を期待します。

## その他中長期的な取り組み

まず、茂原長柄スマートインターチェンジの供用開始により、高まった交通利便性を活かし、新たな企業立地と雇用の促進を図り、町内産業の更なる活性化を図って参ります。

加えて、県道関係では、待望の刑部バイパスが近々完成いたします。大型車の円滑な通行や歩行者の安全が確保され、地域の皆様の安心安全な生活の維持向上が図られるものと確信しています。

引き続き、県道の未整備区間である日吉嘗田停車場線などの整備

につつまして、関係機関に強く要望して参ります。

また本町は、オリンピックに出場するロシア代表フエンシングチームの事前キャンプに伴うホストタウンとして登録となりました。本大会に向け、チームが万全な体制で臨めるよう、精一杯の支援をするとともに、ロシア人との交流を通じて、子どもたちの国際感覚の育成やスポーツへの関心など、二度とないかもしれないこのチャンス」を逃すことなく、本町の子供たちとオリンピックとの交流の機会をつくって参りたいと考えております。

## 結びに

昨年は、「平成から令和に」改元の年でした。まさに我が町にとっても始まりの年といえるでしょう。

町民の皆様には、今後も町政へのなお一層のご理解、ご協力をお願い申し上げます。私の施政方針といたします。

令和2年4月1日

長柄町長 清田勝利

## 令和2年度予算が3月議会定例会で可決されました。

令和2年度は、第5次長柄町総合計画の最終年度となることから、定められた目標の達成に向け、予算の編成を行いました。

主な事業は、移住・定住促進として空き家・空き地バンク制度の更なる充実を図り、町民の健康意識の醸成に向けた取り組みでは、健康ポイント事業を引き続き推進し、健康寿命の延伸効果の検証をしていきます。その他、公共交通の利用促進及び買い物・通院の利便性向上のため、学生・65歳以上の方の路線バス運賃の半額助成を行い、加えて高齢者等外出支援タクシー利用助成事業を拡充する等、町に住むすべての人が「ふるさと」として愛着を持つことができる誇れるまちの実現に向け、重点施策への配分を行いつつ、健全な財政運営に努めてまいります。

# 万円

対前年度比較  
伸び率 6,740万円増  
1.2%増

## 一般会計予算

区分	本年度予算額	対前年度比較	伸び率(%)
町税	12億3,540万1千円	▲4,250万円	▲3.3
地方譲与税	6,232万4千円	100万円	1.6
利子割交付金	40万円	▲40万円	▲50.0
配当割交付金	390万円	▲30万円	▲7.1
株式等譲渡所得割交付金	260万円	▲200万円	▲43.5
法人事業税交付金	130万円	130万円	100.0
地方消費税交付金	1億7,490万円	3,210万円	22.5
ゴルフ場利用税交付金	5,010万円	▲860万円	▲14.7
自動車取得税交付金	1千円	▲1,399万9千円	▲100.0
環境性能割交付金	990万円	460万円	86.8
地方特例交付金	370万円	209万9千円	131.1
地方交付税	9億9,600万円	8,100万円	8.9
交通安全対策特別交付金	160万円	▲30万円	▲15.8
分担金及び負担金	1,227万5千円	▲752万9千円	▲38.0
使用料及び手数料	5,755万2千円	▲181万7千円	▲3.1
国庫支出金	1億9,512万円	▲1,269万5千円	▲6.1
県支出金	2億1,807万2千円	1,365万5千円	6.7
財産収入	819万7千円	▲2千円	0.0
寄附金	2,000万2千円	500万円	33.3
繰入金	1億6,531万2千円	▲1,898万9千円	▲10.3
繰越金	5,000万円	0円	0.0
諸収入	5,654万4千円	▲292万3千円	▲4.9
町債	2億3,780万円	▲3,170万円	▲11.8
歳入合計	35億6,300万円	▲300万円	▲0.1

## 一般会計歳出予算【性質別】

区分	本年度予算額	対前年度比較	伸び率(%)
人件費	9億6,041万4千円	3,307万2千円	3.6
物件費	6億8,972万9千円	▲5,956万7千円	▲7.9
維持補修費	7,139万9千円	▲743万1千円	▲9.4
扶助費	2億8,672万5千円	527万4千円	1.9
補助費等	5億3,733万5千円	2,919万3千円	5.7
普通建設事業費	2億5,826万6千円	▲657万9千円	▲2.5
災害復旧費	3千円	0円	0.0
公債費	3億3,743万2千円	55万2千円	0.2
積立金	1,082万5千円	0円	0.0
投資及び出資金	1千円	0円	0.0
繰出金	4億587万1千円	248万6千円	0.6
予備費	500万円	0円	0.0
歳出合計	35億6,300万円	▲300万円	▲0.1

## 一般会計歳出予算【目的別】

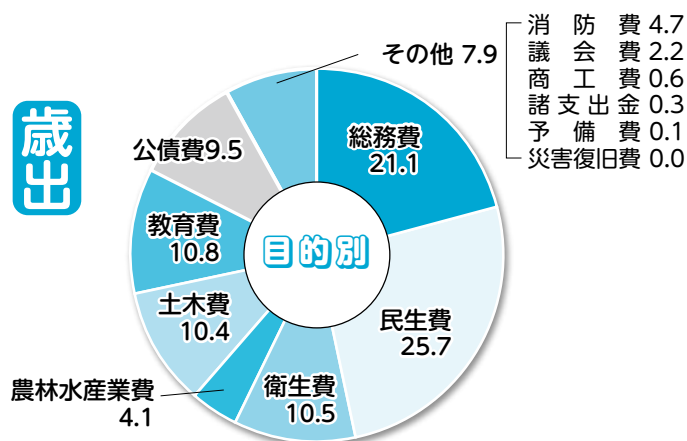
区分	本年度予算額	対前年度比較	伸び率(%)
議会費	7,733万4千円	▲70万6千円	▲0.9
総務費	7億5,073万8千円	2,176万7千円	3.0
民生費	9億1,479万7千円	▲30万7千円	0.0
衛生費	3億7,491万9千円	▲391万3千円	▲0.1
農林水産業費	1億4,604万6千円	▲883万4千円	▲5.7
商工費	2,299万9千円	68万円	3.0
土木費	3億7,202万2千円	▲4,177万4千円	▲10.1
消防費	1億6,780万3千円	463万円	2.8
教育費	3億8,307万8千円	2,490万5千円	7.0
災害復旧費	3千円	0円	0.0
公債費	3億3,743万3千円	55万2千円	0.2
諸支出金	1,082万8千円	0円	0.0
予備費	500万円	0円	0.0
歳出合計	35億6,300万円	▲300万円	▲0.1

# 令和2年度予算 総額 55億5,580

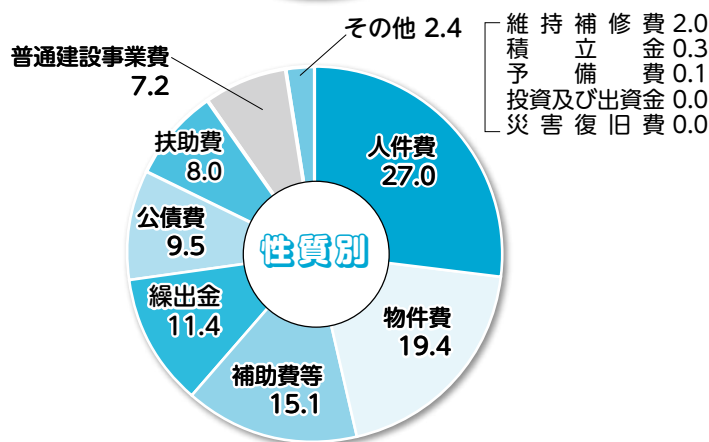
## 一般会計構成割合

(単位:%)

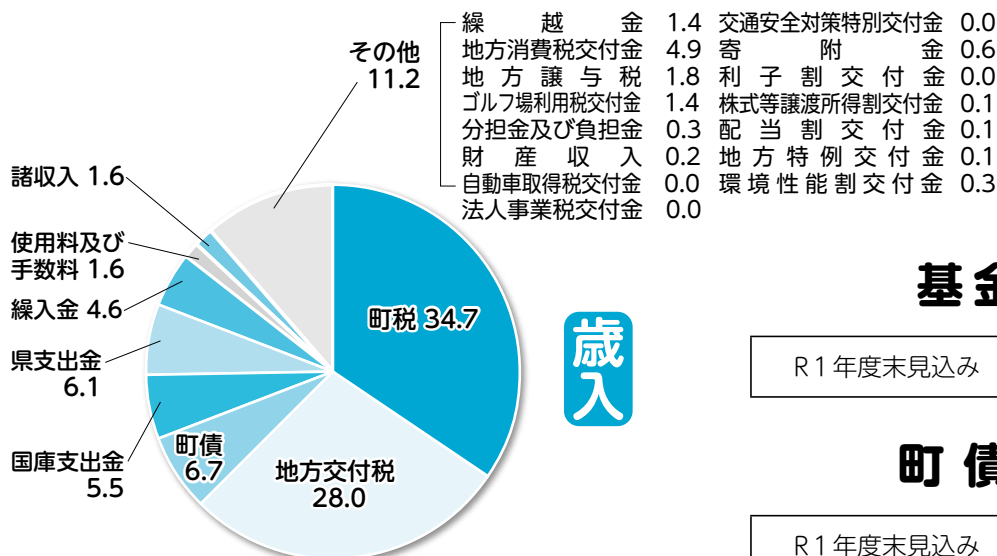
歳出



- 消防費 4.7
- 議会費 2.2
- 商工費 0.6
- 諸支出金 0.3
- 予備費 0.1
- 災害復旧費 0.0



- 維持補修費 2.0
- 積立金 0.3
- 予備費 0.1
- 投資及び出資金 0.0
- 災害復旧費 0.0



- 繰越金 1.4
- 交通安全対策特別交付金 0.0
- 地方消費税交付金 4.9
- 寄附金 0.6
- 地方譲与税 1.8
- 利子割交付金 0.0
- ゴルフ場利用税交付金 1.4
- 株式等譲渡所得割交付金 0.1
- 分担金及び負担金 0.3
- 配当割交付金 0.1
- 財産収入 0.2
- 地方特例交付金 0.1
- 自動車取得税交付金 0.0
- 環境性能割交付金 0.3
- 法人事業税交付金 0.0

## 特別会計予算

区分	本年度予算額	対前年度比較	伸び率 (%)
国民健康保険	9億9,400万円	2,500万円	2.6
農業集落排水事業	5,960万円	600万円	11.2
介護保険	7億6,840万円	2,590万円	3.5
浄化槽業	7,330万円	400万円	5.8
後期高齢者医療	9,750万円	950万円	10.8



## 基金の状況

R1年度末見込み	63,023万円
----------	----------

## 町債の状況

R1年度末見込み	371,328万円
----------	-----------

# 令和2年度 町の主な事業

各事業の内容は担当課までお問い合わせください。

事業内容	予算	担当課
<b>■ 定住対策事業</b> 空き家バンクの運営、地域住民と移住希望者の交流会、プロモーション活動を行い、移住定住を推進するとともに、地域住民の住環境の向上を図ります。	9,800千円	企画財政課
<b>■ 第5次総合計画策定事業</b> まちづくりの総合的な指針となる、第5次総合計画を策定します。 (計画期間 令和3年度～12年度)	5,000千円	企画財政課
<b>■ スポーツ国際交流事業</b> 東京オリンピックにおけるロシアフェンシングチームのホストタウンとして、ロシアとの交流を通じて、国際感覚豊かな人材の育成、スポーツの振興、交流人口の拡大といった『まちの活性化』を図ります。	4,940千円	企画財政課
<b>■ ラッピング高速バス運行</b> 町の知名度向上及び交流人口拡大のため、長柄町オリジナルデザインの都市と地方を結ぶ、高速バスを運行します。	2,260千円	企画財政課
<b>■ 路線バス利用者支援事業</b> 町内外の移動に制限のある方を対象に路線バス運賃の半額助成（定期券・回数券）をします。	2,100千円	企画財政課
<b>■ 地域産品情報発信事業</b> 新たな特産飲料「ながらとガラナ いろはにほへと」の販売に向け、情報発信を行い、本町の知名度向上、交流人口の拡大を図ります。	2,000千円	企画財政課
<b>■ 高齢者等外出支援タクシー利用助成事業</b> 高齢者の日常生活の利便性の向上のため、タクシーチケットの助成を行います。	7,339千円	健康福祉課
<b>■ 健康ポイント事業</b> 活動量計の結果、運動教室参加、体重・体脂肪率の改善にポイントを付与し、商品券を贈呈します。	5,448千円	健康福祉課
<b>■ 農林業等振興事業補助事業</b> 農林業の振興・育成を図るため、農産物の安定供給等に効果のある事業を行う農業者及び農業団体等に対して、補助金を交付します。	6,925千円	産業振興課
<b>■ 地籍調査事業</b> 国土調査法に基づき、土地所有者と境界等の確認を行い、地籍簿を作成します。	73,088千円	建設環境課
<b>■ 町道3033号線道路改良事業</b> 高山交差点から国道409号線までの道路改良工事を行います。	40,002千円	建設環境課

<b>■ 茂原長柄スマートICアクセス道路整備事業 SIC周辺整備町道1457号線道路改良事業</b> SICにアクセスする周辺道路の整備をします。	39,711千円	建設環境課
<b>■ 町営住宅管理事業</b> 町営住宅（味庄）の環境整備として浴室ユニットバスの設置工事を行います。	28,000千円	建設環境課
<b>■ 小学校施設整備事業</b> 日吉小トイレ改修工事、日吉小体育館硝子補修工事、長柄小放送設備機器入替工事を行います。	13,800千円	学校教育課
<b>■ 小・中学校検定料補助事業</b> 英検・漢検の受検料を補助し、学力の向上を図ります。	1,107千円	学校教育課
<b>■ 公民館建設事業</b> 老朽化による公民館の建替えに伴う実施設計を行います。	40,000千円	生涯学習課
<b>■ 町一周駅伝大会第60回記念事業</b> 町一周駅伝大会の第60回を記念して事業を行います。	4,780千円	生涯学習課

## 主な繰越事業

年度内に予算が執行できず、令和元年度から令和2年度に繰越をした事業です。以下の事業のほかに、災害復旧関係を含む29事業があります。令和2年度の予算には含まれていません。

事業内容	予算	担当課
<b>■ 道路災害復旧事業</b> 令和元年台風15号からの一連災害によって被災した道路の復旧を行います。	574,750千円	建設環境課

## 入札結果

入札の結果をお知らせします。

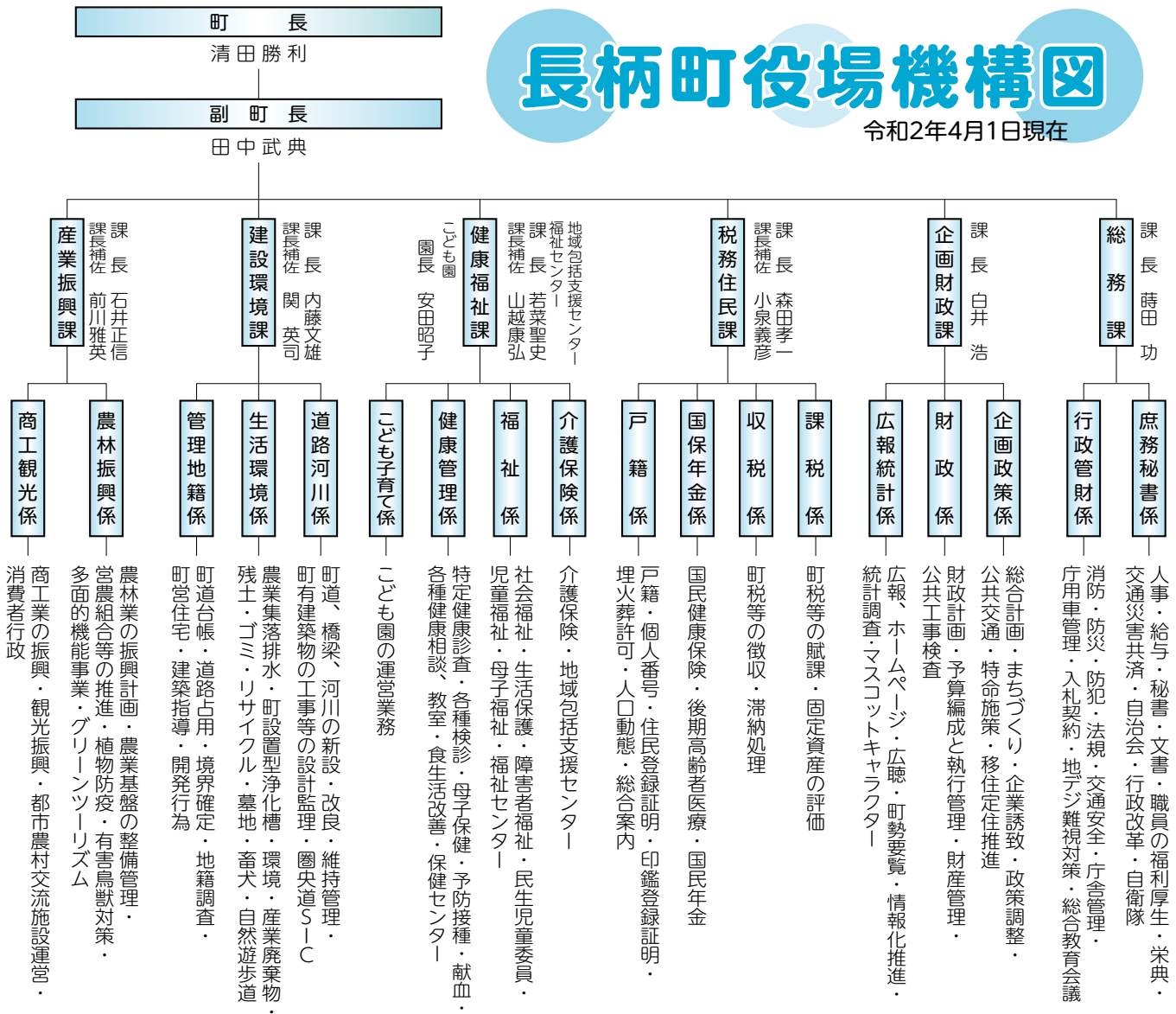
<b>工事名</b>	社会資本整備総合交付金 金堀橋外3修繕工事
<b>工事場所</b>	長富地先 外3
<b>入札日</b>	3月24日
<b>契約金額</b>	12,914,000円
<b>契約業者</b>	(有)黒須商会

<b>工事名</b>	長柄中学校法面災害復旧工事
<b>工事場所</b>	山根地先
<b>入札日</b>	3月24日
<b>契約金額</b>	9,900,000円
<b>契約業者</b>	(有)黒須商会

<b>工事名</b>	社会資本整備総合交付金 町道1457号線道路改良工事
<b>工事場所</b>	千代丸・力丸地先
<b>入札日</b>	3月24日
<b>契約金額</b>	36,630,000円
<b>契約業者</b>	中部興産(株)

# 長柄町役場機構図

令和2年4月1日現在



## ●人事交流

氏名	所属	旧所属等
鈴木 恵美	長柄町へ帰任 (健康福祉課主任保育教諭)	健康福祉課主任保育教諭 (睦沢町派遣)
吉野 恵理子	睦沢町へ帰任	健康福祉課保育教諭

## ●新規採用等

川田 亨	学校教育課長兼学校給食センター所長	四街道市立みそら小学校
丸山 舞	健康福祉課保育教諭	新規採用
丸山 祐佳	健康福祉課保育教諭	新規採用
伊藤 広子	健康福祉課保育教諭 (任期付職員)	任期更新
山岡 真知子	健康福祉課保育教諭 (任期付職員)	任期更新
中村 美紀	健康福祉課保育教諭 (任期付職員)	任期更新
川島 めぐみ	健康福祉課保育教諭 (任期付職員)	新規採用
市原 梨加	健康福祉課保育教諭 (任期付職員)	新規採用
田邊 徳子	健康福祉課保育教諭 (任期付職員)	新規採用

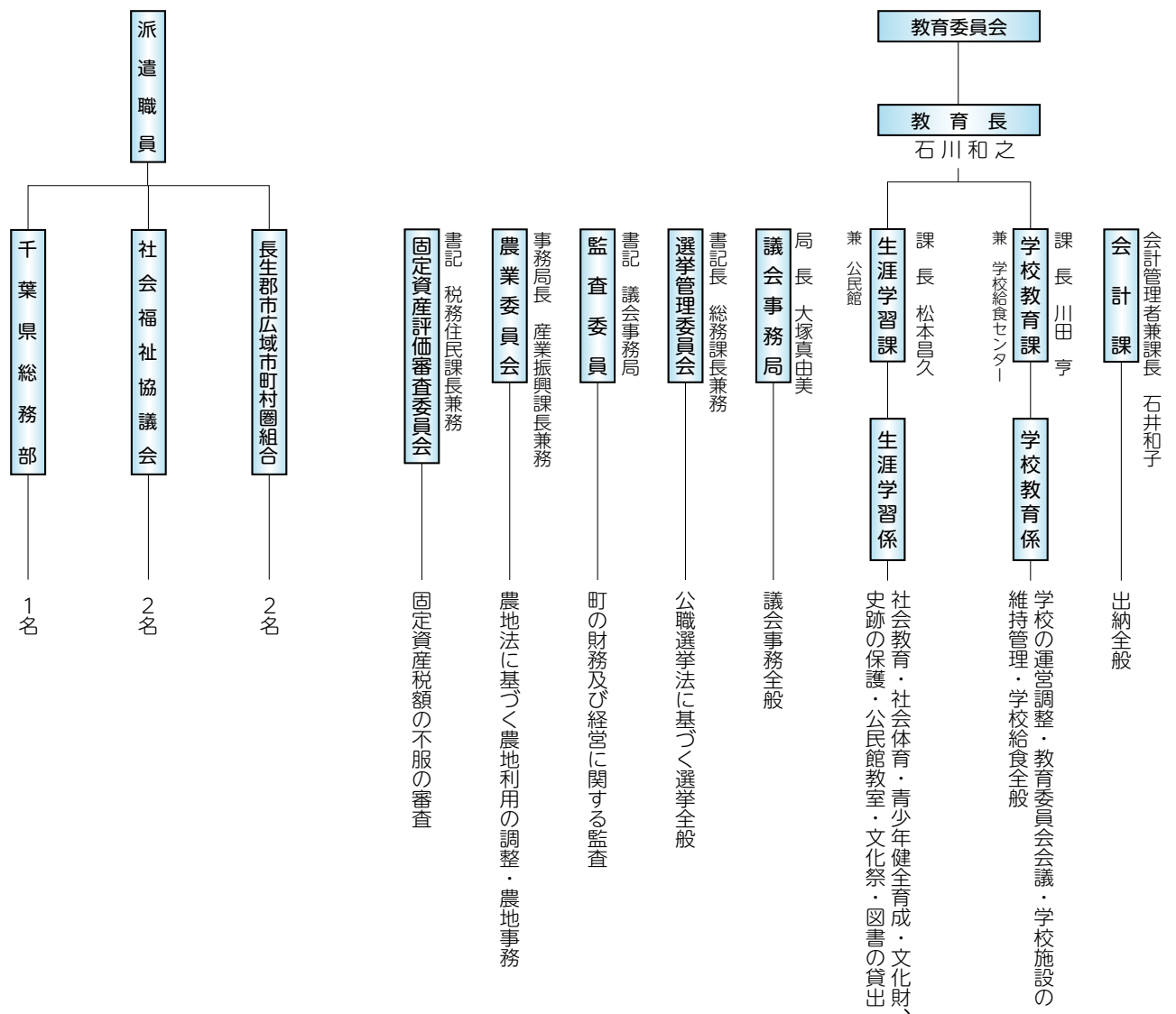
## ●退職等 (令和2年3月31日付)

豊田 武文	退職 (睦沢町立睦沢中学校へ)	学校教育課長兼学校給食センター所長
大貫 みゆき	退職	健康福祉課主任保育教諭
鶴岡 久仁子	退職	健康福祉課主任保育教諭
齋藤 可那子	退職	健康福祉課保育教諭
山口 大輔	退職	健康福祉課副主査
古山 佳代子	退職	健康福祉課保育教諭 (任期付職員)
丸山 舞	退職	健康福祉課保育教諭 (任期付職員)

## ●再任用

池上 了次	生涯学習課主査補	健康福祉課主査補 (社会福祉協議会派遣)
-------	----------	----------------------





## 役場職員人事異動

●異動

氏名	新所属 (職名)	旧所属 (職名)
大塚 真由美	議会事務局長	税務住民課長
森田 孝一	税務住民課長	議会事務局長
山越 康弘	健康福祉課課長補佐	総務課災害被災者支援室長
小泉 義彦	税務住民課課長補佐	健康福祉課課長補佐
関 英司	建設環境課課長補佐兼管理地籍係長	総務課主査兼行政管財係長
関 隆志	健康福祉課主査	健康福祉課主査兼こども子育て係長
山田 比呂貴	総務課主査兼行政管財係長	産業振興課主査兼商工観光係長
本吉 啓二	産業振興課主査兼商工観光係長	建設環境課主査兼生活環境係長
牧野 裕昭	建設環境課生活環境係長	建設環境課管理地籍係長兼総務課災害被災者支援室係長
高橋 明日香	健康福祉課子ども子育て係長	税務住民課主査補
蒔田 有広	税務住民課主査補	建設環境課主査補 (茂原市派遣)
宮脇 彩乃	税務住民課副主査	総務課副主査
白井 雄大	総務課副主査	総務課主事 (併) 議会事務局書記
大村 智史	健康福祉課主事	学校教育課主事
石塚 晴佳	健康福祉課主事	総務課主事
石橋 可奈三	生涯学習課主事	税務住民課主事
高橋 麻美	税務住民課主事	健康福祉課主事
山本 洋久	健康福祉課主事	税務住民課主事
林 直人	総務課主事 (併) 議会事務局書記	総務課主事

●派遣等

齊藤 陽彦	総務課副主査 (千葉県総務部市町村課へ派遣)	企画財政課副主査
木村 和秀	企画財政課主事	総務課主事 (千葉県総務部市町村課派遣)



# 住宅に関する補助金一覧

各補助金については、着工前に必ず担当課へご相談ください。  
(交付決定前の着工が認められないものがあります。)

台風15号・台風19号、10月25日大雨で被災された方は、町外の事業者による施工も「住宅リフォーム補助金」の対象になります。

## 【住宅新築補助金】

対象者	①町内に住所を有していること ②町税を完納していること ③町が実施している他の同様の補助金等を受けていないこと
対象工事	①居住用面積が70平方メートル以上の新築工事
補助金の額	①補助基本額 20万円 ②加算措置 各10万円 (1)転入者(新しく町内に転入する方、又は町外に転出してから3年以上経過した方) (2)町内の施工業者(本店を有する施工業者で、支店は除く)により新築住宅を取得した方 (3)申請時に夫婦のどちらか、又はひとり親家庭で父か母が満40歳以下の世帯 (4)空き地バンク制度を利用し、新築住宅を取得した方 ③限度額60万円

## 【空き家バンク登録促進事業補助金】

### 【空き家改修事業補助金】

対象者	①空き家の購入者 ②空き家の賃借者(所有者の同意が必要) ③空き家を賃貸しようとする所有者(賃貸する相手が配偶者又は3親等以内の血族若しくは姻族又は暴力団員でないこと) ※①、②の方は次の全てに、③の方は(3)、(4)、(5)に該当すること (1)物件の購入又は賃借の開始後、長柄町に住民登録し、かつ5年以上継続して居住すること (2)空き家の所有者の配偶者又は3親等以内の血族若しくは姻族でないこと (3)暴力団員ではないこと(世帯員を含む) (4)過去に、この事業の補助金を受けていないこと (5)納付すべき市区町村税の滞納していないこと
対象工事1 「業者請負型」	施工業者に発注して、住宅の機能向上のために行う次の改修工事 ①台所、浴室、便所、洗面所等の改修工事 ②内装、屋根、外壁等の改修工事 ③耐震補強工事その他空き家の耐久性を高める工事 ④工事金額が10万円以上 ※床、壁または天井のいずれにも固定されない家具、電化製品その他物品の購入または設置を除く。
対象工事2 「セルフリノベーション型」	改修工事の一部または全部を、請負契約によらず申請者自らが施工するもの ①台所、浴室、便所、洗面所等の改修工事 ②内装、屋根、外壁等の改修工事 ③耐震補強工事その他空き家の耐久性を高める工事 ④工事金額が5万円以上 ※床、壁または天井のいずれにも固定されない家具、電化製品その他物品の購入または設置を除く。
補助金の額	①対象経費の3分の2以内 ②限度額20万円

## 【家財道具等片づけ事業補助金】

対象者	次の全てに該当する方 ①空き家を売却又は賃貸しようとする所有者(売却又は賃貸する相手が配偶者又は3親等以内の血族若しくは姻族又は暴力団員でないこと) ②暴力団員ではないこと ③過去に、この事業の補助金を受けていないこと ④納付すべき市区町村税を滞納していないこと
対象事業	一般廃棄物処理業者又は事業者へ委託し、又は委任して行う次の事業 ①空き家に残存する家財道具等に係る処分、除去費用 ②空き家又はその敷地内の清掃・除草費用
補助金の額	①対象経費の3分の2以内 ②限度額20万円

## 【利用者応援事業】

対象者	空き家の購入又は賃借する方で次の全てに該当する方 ①空き家の購入又は賃借の開始後、長柄町に住民登録し、かつ5年以上継続して居住すること ②空き家の購入又は賃借した相手方の配偶者又は3親等以内の血族若しくは姻族でないこと ③暴力団員ではないこと（世帯員含む） ④過去に、この事業の補助金を受けていないこと ⑤納付すべき市区町村税を滞納していないこと
対象事業	空き家の購入又は賃借に係る次の費用 ①賃貸借、売買契約時に必要となる事業者への仲介手数料、所有権移転登記を司法書士等に依頼する場合の費用 ②空き家物件への引越しに要する費用
補助金の額	次の①②の合計（最大10万円） ①仲介手数料・登記費用の3分の1以内 限度額5万円 ②引越しに要した費用の3分の1以内 限度額5万円

## 【住宅リフォーム補助金】※被災住宅に限り、町外の事業者による施工も補助金の対象となります。

対象者	①町内に住所を有していること ②町税を完納していること（課税されている全世帯員） ③年度内に工事を完了すること ④町が実施している他の同様の補助金等を受けていないこと ⑤町内の施工業者（本店を有する施工業者で、支店は除く）がリフォーム工事を行うこと
対象工事1	①工事金額が30万円以上 ②個人住宅（町内にある建築後1年以上経過した住宅）の改修・増築・設備改善等（併用住宅の場合は、住宅部分のみ対象とし、共用部分は床面積を按分して算出します。） ③住宅敷地の外構物（門、門扉、柵等）及び敷地の舗装工事
補助金の額	②補助率 工事費の10% ③限度額 20万円 ※一住宅につき1回限りとする。
対象工事2	①工事金額が10万円以上 ②ブロック塀、門柱、擁壁の改修、更新（ブロック塀等の撤去のみは補助対象外）
補助金の額	①補助率 工事費の30% ②限度額 20万円 ※倒壊等の危険性があると認められたブロック塀等の改修、更新については、すでに住宅リフォーム補助金の交付を受けている場合についても補助対象とする。

問い合わせ先 企画財政課 企画政策係 ☎35-2110

## 【町設置型浄化槽整備に伴う転換補助金】

対象者	①町内に住所を有していること ②町税等を完納していること
対象工事	①専用住宅等であること ②処理対象人員が10人以下であること ③補助対象地域内であること ④国庫補助指針に適合しているもの
補助金の額	①単独浄化槽からの転換 18万円+配管設置費用 30万円（ただし当該補助額を超える場合） ②汲み取り式からの転換 10万円+配管設置費用 20万円（ // ）

※汲み取り式からの転換、配管設置費用については、建て替え、増築等は対象外とする。

## 【町設置型浄化槽整備に伴う排水処理装置補助金】

対象者	町設置型浄化槽整備に伴う転換補助金に同じ			
対象工事	//			
補助金の額	①蒸発拡散装置			
		5人槽	6～7人槽	8～10人槽
	限度額	25万円	35万円	50万円
	補助率	経費の2分の1以内	経費の2分の1以内	経費の2分の1以内
	②排水溝への放流ポンプ装置 補助率 経費の2分の1以内 限度額 20万円			

## 【町住宅用太陽光発電システム設置補助金】

対象者	①自らが所有又は居住している住宅であること ②町税金等を完納していること（全世帯員）
対象工事	①太陽光発電システムが未使用であるもの ②最大出力が10kw未満であること ③長柄町住宅用太陽光発電システム設置補助金交付要綱第2条第1項第4号に規定する規格に適合するもの ④住宅の用に供するもの
補助金の額	1kwあたり4万円を乗じた額とし、上限18万円とする（ただし、1千円未満の額が生じた場合は切り捨てた額とする）

問い合わせ先 建設環境課 生活環境係 ☎35-2114

## 【住宅耐震診断事業補助金】

対象者	①自らが所有又は居住している住宅であること ②町税等を完納していること
対象工事	①町内に存する昭和56年5月31日以前に工事に着手された一戸建て住宅、長屋及び共同住宅 ②対象経費は財団法人日本建築防災協会による「木造住宅の耐震診断と補強方法」に定める「一般診断法」 ③その他、長柄町住宅耐震診断事業等補助金交付要綱参照
補助金の額	対象経費に3分の2を乗じて得た額又は補助金の限度額のどちらか少ない方の額とする (補助限度額は1戸当たり2万円とする)

問い合わせ先 建設環境課 管理地籍係 ☎35-2114

## 台風15号、台風19号、10月25日大雨で被災された方へ 町外の事業者による施工も、長柄町住宅リフォーム補助金の 対象になりました！

これまで1住宅1回限りの助成であった長柄町住宅リフォーム補助金は、被災住宅に限り、すでに長柄町住宅リフォーム補助金が交付された住宅も、再度補助金を申請することができます。まずは、企画財政課企画政策係までご相談ください。

### <「長柄町住宅リフォーム補助金」とは>

町民の生活環境の向上や定住促進、地域経済対策として町内産業の活性化及び雇用の創出を図るため、町内施工業者により住宅のリフォームを行った方に、予算の範囲内において補助金を交付するものです。また、特例として被災住宅に限り、町外の事業者による施工も補助金の対象となります。

### <対象建物>

- ・国、県の補助の対象とならない個人住宅、併用住宅（居宅の他に店舗、事務所、賃貸部分のある住宅）
- ・車庫、倉庫、敷地外構物（門、門扉、塀、柵、生垣等）

### <対象者>

- ・長柄町に居住し、住民基本台帳に記録されていること。
- ・世帯員全員が町税（国民健康保険税を含む）を完納していること。
- ・申請年度内に工事が完了すること。
- ・対象となるリフォーム工事について、長柄町で実施している他の制度による補助金、助成金を受けていない者であること。

### <助成額>

工事金額の1割、最大20万円（事業費30万円以上の工事が対象です。）

※保険給付金等で補填する場合は、工事金額から控除します。

### <必要書類>

- (1) 住民票の写し
- (2) 町税（国民健康保険を含む）の納税証明書
- (3) 住宅の固定資産税課税明細書の写しもしくは建物の登記事項証明書
- (4) リフォーム工事前の住宅状況を明らかにする写真
- (5) リフォーム工事見積書の写し
- (6) リフォーム工事の内容を明らかにする図面
- (7) 罹災証明書（復旧工事の場合）
- (8) 保険給付関係書類（復旧工事で該当する場合）



問い合わせ先 企画財政課 企画政策係 ☎35-2110

# 路線バスの運賃を 助成します！



町民の皆さんを対象に路線バス運賃の助成を行います。  
この機会にぜひ、路線バスの積極的なご利用をお願いします。

## Q. どんな人が助成を受けられるの？

- A. いくつかの要件があります。
- ・ 高校、大学、専門学校などに通う学生の方
  - ・ 65歳以上の方
  - ・ 長柄町高齢者等外出支援タクシー利用助成を受けている方
- ※自動車運転免許証を返納した方、妊産婦の方、要介護4以上の方、障がいをお持ちの方、人工透析を受けている方など

## Q. 助成を受けるには、どんな手続きが必要なの？

- A. 登録申請書を役場へ提出し、登録者証の交付を受ける必要があります。

## Q. どこで購入することができるの？

- A. 登録証を持参のうえ、長柄町役場企画財政課（回数券のみ）及び小湊バス長南営業所で購入できます。

## Q. 助成の対象となる路線は？

- A. 茂原駅～ロングウッドステーション、茂原駅～労災病院、茂原駅～大津倉の3路線です。  
※浜野駅～ロングウッドステーションは、対象外です。

## Q. いくら助成してくれるの？

- A. 定期券及び回数券の購入金額の2分の1を助成します。  
（年間の回数券の助成上限額：2万8千円）

## Q. 払い戻しはできるの？

- A. 助成金が含まれている定期券及び回数券の払い戻しはできません。

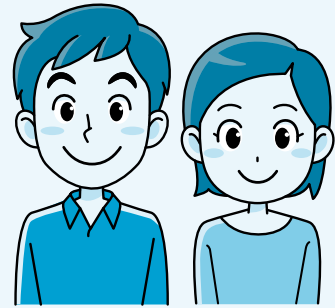
まずは、お気軽に  
ご連絡ください！



# 20歳の学生の皆さんへ

～国民年金保険料学生納付特例の申請ができます～

学生本人の所得が一定以下（所得の目安：118万円＋〔扶養親族等の数×38万円〕＋社会保険料控除等）の場合、申請により在学期間中の国民年金保険料が猶予されます。この間の年金は、将来受け取る年金額には反映されませんが、受給資格期間に算入されます。



**対 象** 大学、大学院、短期大学、高等専門学校、専修学校、その他学校教育法に定める学校に在学する方

**承認期間** 4月から翌年3月まで

**必要なもの**

- ・学生証（コピー可）または在学証明書（原本）
- ・年金手帳（基礎年金番号を確認できるもの）
- ・前年度社会人だった方で新規に学校へ入学した方は、雇用保険受給資格者証または雇用保険被保険者離職票

平成31年度に申請し令和2年度も在学中の方は、3月末にハガキ形式の申請書が日本年金機構から送付されていますので、必要事項を記載の上、返送してください。

ハガキ形式の申請書が届いていない方は、お手数ですが役場窓口で申請してください。

この申請をされず保険料が未納の場合、在学中に万一の事故で障害が残っても障害基礎年金が受けられません。将来受け取る老齢基礎年金も減額されてしまいます。

申請はご家族等でも可能ですので、20歳の誕生日を迎えた方はお早目に手続きをお願いします。

**申込み・問い合わせ先** 千葉年金事務所 ☎043-242-2113  
 税務住民課 国保年金係 ☎35-2113

## 軽自動車税(種別割)の納付について

軽自動車税(種別割)は、原動機付自転車、小型特殊自動車(農耕作業用等)、二輪車(オートバイ)、三輪以上の軽自動車に対する税金です。

毎年**4月1日現在**に所有している方(登録名義人)に課税されます。実際に所有していない場合でも、廃車や譲渡の手続きをされていない場合は課税されます。

既に所有していない車両の納税通知書が届いた場合は、問い合わせ先までご連絡いただくか、関係機関にて廃車等の手続きをお願いします。

### 廃車等手続き窓口

原付、小型特殊の廃車手続きは税務住民課  
 二輪車、三輪以上の軽自動車は軽自動車検査協会へお越しください。

**問い合わせ先**  
 税務住民課 課税係 ☎35-2112

## 自動車税(種別割)は 納期限までに 納めましょう

自動車税(種別割)の納期限は6月1日(月)までです。5月1日(金)に自動車税事務所から納税通知書が発送されますので、役場出納室、最寄りの金融機関、コンビニエンスストア、クレジットカード納付やペイジー納付などで納期限までに納めましょう。

また、スマートフォン等を利用した「モバイルレジ」での納付が可能となりました。詳しくは、納税通知書に同封のしおりをご覧ください。

**問い合わせ先**  
 茂原県税事務所 ☎0475-22-1721  
 茂原県税事務所大多喜支所 ☎0470-82-2214  
 自動車税事務所 ☎043-243-2721

# 国民健康保険・国民年金の 手続きはお早めに！

国民健康保険は、会社などに勤めている人が加入している健康保険とは違い、加入するときも喪失する（やめる）ときも、異動があった日から14日以内に届け出をしなければなりません。

20歳以上60歳未満の方は、国民年金の届け出も必要です。

このような手続きは、会社等では行いませんのでご自身（または家族等の代理の方）で行う必要があります。

## 加入の届け出が遅れると



保険税は加入の届出をした日からではなく、国保の資格を取得した月の分から納めることになります。



また、保険証がないとその間の医療費は一旦全額自己負担になります。ただし、後日医療費として申請すると国保負担額が給付されます。

## 喪失の届け出が遅れると



新しく健康保険に加入してから、国保の保険証を使って診療を受けた場合は、後で国保負担分の医療費を返納しなければなりません。



なお、国保に返納した金額は新たに加入した健康保険組合等に払い戻しを請求できます。

	こんなとき	必要なもの
国保に加入する	職場の健康保険などをやめた	健康保険をやめた証明書（退職証明書、資格喪失証明書）
	扶養を外れた	扶養を外れた証明書（資格喪失証明書）
	町外から転入	転出証明書
	子どもが生まれた	母子健康手帳
国保をやめる	職場の健康保険などに入った	職場の保険証（コピー可）と長柄町国保の保険証
	扶養に入った	健康保険の保険証もしくは被扶養資格者証
	町外へ転出	転出する方の保険証
	死亡した	死亡した方の保険証 会葬礼状もしくは火葬の領収書（葬祭費が支給されます）
その他	保険証を失くした、汚した	身分証明書（運転免許証など）、汚した場合はその保険証
	世帯主、氏名が変わった	保険証
	修学のため住所を別に定める	保険証・在学証明書

※届出には本人を確認できるもの（運転免許証など）と印鑑、個人番号の分かるものをお持ちください。

※国民年金の手続きをされる際は、年金手帳をお持ちください。

## ゴールデンウィーク中も通常どおりゴミの収集を行います

収集日は令和2年度版「ゴミと資源の分け方・出し方」で確認してください。

また、長生郡市広域市町村圏組合環境衛生センターへのゴミの持ち込みは次のとおりです。



	午 前	午 後
5月 2日 (土)	8:30 ~ 11:45	休 み
5月 3日 (日)	休 み	休 み
5月 4日 (月) 5月 6日 (水)	8:30 ~ 11:45	休 み

問い合わせ先 建設環境課 生活環境係 ☎35-2114  
長生郡市広域市町村圏組合 環境衛生課 ☎23-4944

## 「まち美化活動」の実施について



ゴミの散乱防止と、地域協働による子どもたちの見守り活動の一助とすることを目的として「まち美化活動」を次のとおり実施します。

- <開催日時> 5月30日(土) 7:30~(雨天順延)
- <集合場所> 各地区集会施設
- <実施方法>

当日午前7時30分までに各地区集会施設に集合していただき、配布物資を受け取った後、担当者の指示により、ゴミ拾いを始めてください。可燃ゴミは青い袋に、カン・ビン(透明・茶・その他の色で仕分ける)等の不燃ゴミは透明の袋に入れて下さい。またペットボトルはペットボトルだけで透明の袋に入れて下さい。

集めたゴミは、各地区の集会施設に午前8時45分までに置いてください。同日中に各集会施設を巡回し、回収します。

- ※町内美化のため、一人でも多くの方の参加をお願いします。
- ※今後新型コロナウイルスの状況によっては、変更または中止の可能性があります。

問い合わせ先 建設環境課 生活環境係 ☎35-2114



## 電気柵等設置に係る経費の一部を補助します

町では、有害鳥獣による農作物被害を防止するために電気柵等（電気柵、金網柵、ワイヤーメッシュ柵）を設置する場合、その経費の一部を補助します。

### 補助制度の概要

■**補助対象事業** 補助金の交付の対象となる事業は、次の要件全てに該当していること。

- ・ 農業収入のある方が、有害鳥獣被害防止対策として、農地等に電気柵等を設置する事業
- ・ 電気柵等を設置する農地等の面積が1,000㎡以上あること。

■**対象となる方** 補助金の交付の対象となる方は、次の要件全てに該当している方とし、1回限りとする。

- ・ 町内に住所を有し、かつ居住していること。
- ・ 町税を完納していること。（課税されている全世帯員）
- ・ 年度内に電気柵等の設置が完了すること。

### ■補助対象経費

- ・ 電気柵等の購入経費。ただし、国や県の補助の適用を受けるものは除く。

### ■補助金額

- ・ 補助対象経費の3分の2 限度額10万円

### ■その他

- ・ 補助金申請書の提出は、電気柵等を購入する14日前までにお願いします。

問い合わせ先 産業振興課 農林振興係 ☎35-4447

## 耕作放棄地解消対策事業補助金について

町内にある耕作放棄地を耕作可能な農地に解消する場合、町から補助金を交付します。

### 補助制度の概要

■**対象となる方** 町税を完納している方で、次のいずれかに該当する方

- ・ 農地の所有者
- ・ 農業経営基盤強化促進法により利用権の設定等を受けた方又は農地法第3条により賃借権及び使用貸借による権利の設定を受けた方

### ■対象農地

町農業委員会による荒廃農地の発生・解消状況に関する調査によりA分類（再生利用が可能な荒廃農地）又はB分類（再生利用が困難と見込まれる農地）と判断した農地

### ■補助金額

- ・ A分類 10アール当たり20,000円
- ・ B分類 10アール当たり50,000円

### ■その他

- ・ 補助金は、1つの農地につき1回限りとします。
- ・ 事業を実施する年度を含め3年以上継続し耕作してください。
- ・ 補助金の申請は、事業を実施する14日前までにしてください。



問い合わせ先 農業委員会 ☎35-4447

# 農林業等振興事業補助金について

町では農業の振興・育成を図るため、ほ場の整備、農業従事者の確保及び農産物の安定供給等に効果のある事業を行う農業者及び農業団体等に対し、補助金を交付します。

## 補助制度の概要

事業の種類	経費	採択要件	補助対象者	補助率等
1 用排水整備・維持補修事業	(1)かんがい施設、用排水路等の維持・補修に係るもの (2)上記に付随する事業	事業費30万円以上100万円未満	・揚水組合 ・水利組合 ・自治会	事業費の1/2以内
2 農地耕作条件改善事業	けい畔除去、暗きょ排水、土層改良等の農地の改良・保全に係るもの	(1)事業費30万円以上100万円未満 (2)耕作面積が、次のいずれかに実績があり、又は確実に実績が見込める者が行う事業であること。 ア水稲 農業者4ha以上、営農組合・集落営農組織5ha以上。ただし、受託作業は、基幹3作業である耕起・代かき、田植え、稲刈り・脱穀の実農用地面積とする。 イ高収益作物 農業者0.4ha以上、営農組合・集落営農組織・各種農業生産組合0.5ha以上	・*1農業者 ・*2新規就農者 ・*3営農組合 ・*3集落営農組織 ・*3各種農業生産組合	事業費の1/2以内
3 農林業用機械等整備事業	(1)農林業用作業場の建築費用、農林業用機械設備及びその付帯設備の購入費用(自動車を除く)。ただし、施設規模及び機械能力は、実現可能な営農計画に基づくものとし、過大な施設及び設備は、対象としない。 (2)園芸生産施設整備費用 (3)中古農林業機械及びリサイクル資材の購入費用。ただし、その価格は、中古市場等を参考にした適正価格であること。	(1)農業 ア事業費30万円以上 イ耕作面積が、次のいずれかに実績があり、又は確実に実績が見込めること。 ア水稲 農業者4ha以上、営農組合・集落営農組織5ha以上。ただし、受託作業は、基幹3作業である耕起・代かき、田植え、稲刈り・脱穀の実農用地面積とする。 イ高収益作物 農業者0.4ha以上、営農組合・集落営農組織・各種農業生産組合0.5ha以上 (ウ)施設園芸 150坪以上。ただし新規就農者は、50坪以上とする。 (エ)酪農 20頭以上 (オ)肥育牛 5頭以上 (カ)町が奨励する作物の生産団体 (2)林業 ア事業費30万円以上 イ機械・施設の具体的内容について事業計画に沿ったものと認められるもの	・農業者 ・新規就農者 ・営農組合 ・集落営農組織 ・各種農業生産組合 ・*3特用林産物生産組合	事業費の1/2以内 補助金の総額は、2,500万円とする。また、営農計画又は事業計画に基づいた複数年度の事業を可能とする。既にこの事業で整備された農林業用機械等を更新するときは、前回申請時の営農計画又は事業計画の経営規模の拡大(現況の1.3倍)又は耕作放棄地の解消(0.5ha)のいずれかの成果目標を達成したものに限る。ただし、単年度の補助金の限度額は、500万円とする。
4 営農組合等支援事業		新たに設立された次の組合等であること。	・営農組合 ・集落営農組織 ・特用林産物生産組合	1団体につき25万円。ただし、1回限りとする。

\*1 (1)長柄町に居住し住民登録されていること。(2)認定農業者であること。(3)人・農地プランに中心経営体として位置付けられていること。

\*2 (1)長柄町に居住し住民登録されていること。(2)認定新規就農者であること。

\*3 (1)長柄町に拠点を置く組合・組織であること。(2)3人以上の組合・組織であること。(3)組合・組織の規約が作成されていること。4長生農業事務所改良普及課等の公的営農指導機関から指導を受け、営農計画を樹立した組合・組織であること等

■補助金申請書の提出は、事業を実施する14日前までにしてください。

## 観光イベント情報

### ○月曜テニス教室

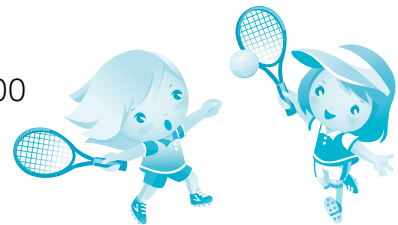
インストラクターの指導で爽やかな空の下、テニス楽しんでみませんか？初心者歓迎します。運動不足の解消、仲間作りにご参加ください。

**開催日** 5月12日、19日、26日

**開催時間** 午前の部10:00~12:00 午後の部13:00~15:00

**参加費** 1回2時間 1人500円

**定員** 15名



上記イベントは、新型コロナウイルス等の感染症対策で、状況により中止する場合がございます。ご理解とご協力をお願いします。

問い合わせ先 都市農村交流センター ☎35-0055

### 令和2年度 長柄町 結婚相談所 開設日のお知らせ



素敵な出会いのきっかけづくり、相手探しのサポートを行っています。  
結婚相談所開設日

開設日	場所	受付時間
7月19日(日)	長柄町公民館	9:00~12:00
9月13日(日)		
11月15日(日)		
令和3年 1月17日(日)		
// 3月21日(日)		

なお、4月から担当課が産業振興課から健康福祉課へ変更となります。結婚相手を求める方々が安心して登録していただけますので、お気軽にご相談ください。

新型コロナウイルス等の感染症対策で、状況により中止する場合がございます。ご理解とご協力をお願いします。

問い合わせ先 健康福祉課 福祉係 ☎35-2414

### 狩猟免許を取得しませんか

「鳥獣の保護及び管理並びに狩猟の適正化に関する法律」に基づき、野生鳥獣を自由に捕獲することはできません。

野生鳥獣の捕獲並びわなの設置等を実施するためには、狩猟免許試験に合格し、許可を受ける必要があります。

詳しくは、千葉県長生地域振興事務所地域環境保全課又は産業振興課農林振興係までお問合せください。

問い合わせ先  
千葉県長生地域振興事務所地域環境保全課 ☎26-6731  
産業振興課 農林振興係 ☎35-4447

### 有害鳥獣3月分捕獲実績

有害鳥獣名	捕獲数	令和元年度累計
ハクビシン	9	66
アライグマ	5	163
イノシシ	4	307
ニホンジカ	0	2



問い合わせ先  
産業振興課 農林振興係 ☎35-4447

祝

## 米寿 おめでとうございます



大和久 豊さん(国府里)

高校卒業から長柄町役場一筋で勤めてこられた大和久さん。

思い出に残った仕事を伺うと、長柄中学校と縦貫道の用地交渉を行ったことと教えてくださいました。また、用地交渉に協力してくださった方々に感謝をしていると教えてくださいました。

現在は、週2回のグラウンドゴルフが楽しみとのことでした。

## 今月米寿を迎えた皆さん

前田 もとさん (小椋本)

金坂 せいさん (六地藏)

御園生 清さん (長柄山)

他1名

広報「ながら」の発行月に米寿(数え88歳)を迎えられる方々を紹介しします。米寿を迎えられる方のお宅に伺いますので、ご協力をお願いします。

問い合わせ先 企画財政課 広報統計係 ☎35-2110

## 風しん抗体検査・予防接種を公費で受けられます。

**対象者**：昭和37年4月2日から昭和54年4月1日までの間に生まれた男性

**実施期間**：令和2年4月1日～令和4年3月31日

**費用**：クーポン券を使用し、無料で実施(抗体検査及び予防接種)

**実施内容**：対象者には3月末に一斉にクーポン券を発送しています。クーポン券を利用して、まず抗体検査を受けていただき、抗体検査の結果十分な抗体がない方は、クーポン券を利用することで定期接種の対象となり、予防接種が受けられます。

問い合わせ先 健康福祉課 健康管理係 ☎35-2414

## 認知症初期集中支援チーム

認知症初期集中支援チームが認知症の早期対応を支援します。

## 認知症初期集中支援チームとは

認知症サポート医と保健師、主任ケアマネや社会福祉士等による医療、介護・福祉の専門チームです。

認知症の方、またはその疑いがある方やその家族の自宅を訪問し、必要に応じて医療機関の受診や介護サービス等の利用につなげるための支援を行います。



## 対象となる方

40歳以上の者で在宅で生活しており、認知症が疑われる又は認知症の者で以下のいずれかに該当する者

- ①認知症疾患の臨床診断を受けていない者
- ②継続的な医療サービスを受けていない者
- ③適切な介護サービスに結び付いていない者
- ④介護サービスが中断している者

問い合わせ先 健康福祉課 介護保険係 地域包括支援センター ☎30-6000

# 高齢者肺炎球菌予防接種のお知らせ

町では、次の対象者で接種を希望する方を対象に予防接種費用の一部を助成します。  
ご不明な点はお問い合わせください。

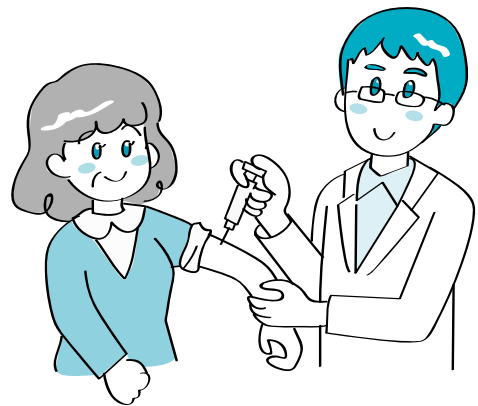
## 1. 対象者

◆**定期接種対象者** ①～④のすべてに該当する方が対象です。

- ①町に住民登録のある方
- ②今までに一度も高齢者肺炎球菌の予防接種を受けた事がない方
- ③今までに一度も高齢者肺炎球菌予防接種の助成を受けたことがない方
- ④次の（１）または（２）に該当する方

（１）令和２年度中に満65、70、75、80、85、90、95、100歳に達する方（接種時の年齢ではありません）

65歳	昭和30年4月2日～昭和31年4月1日
70歳	昭和25年4月2日～昭和26年4月1日
75歳	昭和20年4月2日～昭和21年4月1日
80歳	昭和15年4月2日～昭和16年4月1日
85歳	昭和10年4月2日～昭和11年4月1日
90歳	昭和5年4月2日～昭和6年4月1日
95歳	大正14年4月2日～大正15年4月1日
100歳	大正9年4月2日～大正10年4月1日



（２）接種日に60歳以上65歳未満の方で、心臓、じん臓又は呼吸器の機能に日常生活が極度に制限される程度の障がいや、及びヒト免疫不全ウイルスにより日常生活がほとんど不可能な程度の障がいやを有する方

※定期予防接種対象者の方には、4月末までに予診票（紫色線入り）を個別通知します。

◆**任意接種対象者** ⑤～⑧のすべてに該当する方が対象です。

- ⑤町に住民登録のある方
- ⑥接種日に満65歳以上の方
- ⑦今までに一度も高齢者肺炎球菌予防接種を受けたことがない方または前回の自費接種から5年以上経過している方
- ⑧今までに一度も高齢者肺炎球菌予防接種の助成を受けたことがない方

※任意予防接種対象者の方で接種を希望される方はお申し込みください。

**2. 実施期間** 令和2年4月1日～令和3年3月31日

**3. 助成額** 3,000円 助成は1人1回です。

医療機関が定めた接種料金から3,000円を差し引いた金額を医療機関の窓口でお支払いください。

- ・接種料金は医療機関により異なりますので、直接医療機関にお問い合わせください。
- ・接種を見合わせた時の費用(予診料等)は、ご本人の負担となります。
- ・生活保護の方は定期接種に限り全額無料です。

## 株式会社ジャパンフーズから学童クラブへ 炭酸飲料をご提供いただきました



新型コロナウイルス感染症対策としての町内2小学校の休校を受け、長期間開設している長柄第一学童クラブ（長柄小学校内）長柄第二学童クラブ（保健センター内）へ、株式会社ジャパンフーズ（皿木）から、炭酸飲料30ケース、900本をご提供いただきました。

3月24日、感謝状と児童らが作成した寄せ書きが贈呈されました。

写真左 山口商品開発部長、写真中央 細井社長

## 温かいご支援をありがとうございます

昨年の台風15号からの一連災害に対して、多くの方から支援金をいただいています。以下、ご支援をいただいた法人・団体を紹介します。

法人・団体名（敬称略、順不同）	
千葉県国公立幼稚園・こども園協会	房総信用組合
一般社団法人 日本プロサッカー選手会	茂原中央ロータリークラブ
●法人・団体以外にも多くの個人の方からご支援をいただいています。多数の善意をありがとうございます。	

### 支援金受納額 11,346,903 円（3月31日現在）

なお、支援金のほかに、ふるさと応援寄附金においても多くの支援をいただいています。これらの支援金等は、災害支援のための財源として大切に活用し、1日も早い復旧に向けて精一杯取り組んで参ります。

### 知的障害者相談委員委嘱される

武元裕則氏（長柄山）、松浦正子氏（徳増）の2名が令和2年4月1日付けで町長から身体・知的障害者相談員に委嘱され、委嘱状が伝達されました。

（敬称略）

	氏名
身体障害者相談員	武元裕則
知的障害者相談員	松浦正子

### 民生委員・児童委員委嘱される

佐久間富美子氏（国府里）、大岩哲夫氏（吹谷）の2名が令和2年4月1日付けで、厚生労働大臣及び千葉県知事から民生委員・児童委員に委嘱され、町長から委嘱状が伝達されました。

（敬称略）

担当地区	氏名
飯尾・別所・大加場・国府里・進栄団地	佐久間 富美子
稲塚・吹谷・金谷	大岩 哲夫

問い合わせ先

健康福祉課 福祉係 ☎35-2414

問い合わせ先

健康福祉課 福祉係 ☎35-2414

## 長柄町教育功労者表彰

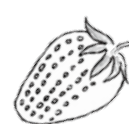
教育委員会教育功労者表彰規程に基づき、令和元年度長柄町教育功労者表彰式が3月24日に行われました。

藍郷久義先生は、日吉小学校教頭として3年間勤務され、児童一人ひとりを大切にした教育にご尽力いただきました。本当にありがとうございました。



写真左から 加藤委員、窪木教育長職務代理者、清田町長、藍郷様、石川教育長、宮坂委員、篠田委員

## ながらこまち学長表彰



千葉大学文学部4年 塩谷桃加さんの「ながらこまち」としての活動が、千葉大学の「令和元年度課外活動等に係る学長表彰」を受けました。これは、課外活動等において優れた成績を収め、または評価を受け、千葉大学の名誉を著しく高めたと認められる学生が表彰されるものです。

移住ガイドブックの作成をはじめ、災害時のボランティア活動やクラウドファンディング、都内での長柄町をテーマにしたワークショップ、特産飲料「ながらとガラナ いろはにほへと」の開発など、たくさんのご協力をいただきました。

# 令和元年度 長柄町教育に関する表彰

教育委員会では、体育と学芸の振興発展に貢献した個人や団体を表彰しています。  
令和元年度は、6名と1団体を表彰しました。

## ■ 体育功労表彰

団体	所属	功績の概要
長柄町グラウンドゴルフ連盟	体育協会	長生郡民体育大会 5年連続優勝

## ■ 優秀選手表彰

学年	氏名	所属	功績の概要
6	よし の み ゆう 吉 野 心 優	日吉小	第49回長生郡市小学校陸上競技大会 走り幅跳び 第1位

団体	功績の概要							
長柄中卓球部	長生郡茂原市中学校新人体育大会 準優勝 卓球の部 県大会に出場							
学年	氏名	学年	氏名	学年	氏名	学年	氏名	
1	いけ ざわ ゆう じ 池 澤 優 志	1	こ が ゆ ゆい 古 賀 夕 唯	2	にし やま そう や 西 山 颯 哉	2	たか はし かつ ほ 高 橋 克 歩	
1	き むら たい よう 木 村 太 陽	1	よ かわ み ゆ 與 川 美 有	2	わた なべ こう だい 渡 邊 航 大	2	みや ざき こころ 宮 崎 こころ	
1	くさ の み ほ穂 草 野 美 穂	2	あ べ ひかる 阿 部 光	2	あま の あや なり あま 野 あや なり	2	よね くら はつ み 米 倉 初 実	
1	みつ はし あい ら 三 橋 愛 羅	2	おお の し おん 大 野 紫 苑	2	おお の そう た 大 野 颯 太	1	かん ざき よし き 神 崎 好 輝	
1	あま の しゆん や あま 野 舜 也	2	たか なべ ゆ い 高 鍋 ゆ い	2	かね こ ゆめ と かね 子 夢 と	2	お じま りゅう じ お 島 龍 二	

学年	氏名	所属	功績の概要
2	おお の し おん 大 野 紫 苑	長柄中 (剛柔流空手道有心会)	千葉県選抜中学生空手道選手権大会 2年女子形の部 第5位
2	まえ だ な おと 前 田 波 響	長柄中	長生郡市総合体育大会 2年生100m 第1位 県大会に出場
3	いけ ざ と き 池 座 斗 稀	長柄中	長生郡市ソフトテニス大会 ベスト8 県大会に出場
3	おお たに ゆう すけ 大 谷 優 介		
2	たか よし か れん 高 吉 加 恋	長柄中	長生郡市中学校新人体育大会 ソフトテニス 個人5位 県大会出場
2	こん どう やよ い 近 藤 弥 生		
1	あん どう み すず 安 藤 未 涼	長柄中	長生郡市1年生ソフトテニス大会 第3位 県大会出場
1	わか な ひ より 若 菜 姫 和		
1	たか むら のぞ み 高 村 希 美	長柄中	千葉県中学校バドミントン学年別大会 支部予選 優勝 県大会出場
1	さい どう ち ひろ 齊 藤 千 宙	長柄中	千葉県中学校バドミントン学年別大会 支部予選 準優勝 県大会出場
1	きし もと あゆ む 岸 本 歩 夢	長柄中	千葉県中学校バドミントン学年別大会 支部予選 第3位 県大会出場
1	いけ ざ さ な 池 座 咲 夏	長柄中	千葉県中学校バドミントン1年生大会 支部予選 優勝 県大会出場
1	わか な さ き 若 菜 早 希	長柄中	千葉県中学校バドミントン1年生大会 支部予選 第3位 県大会出場
1	はやし の の 林 暖 乃	長柄中	千葉県中学校バドミントン1年生大会 支部予選 第3位 県大会出場
1	あら い か の 荒 井 嘉 乃	茂原北稜高等学校	関東ダンスドリル秋季大会 ヒップホップ女子部門メディアム編成 第1位
2	おお うら ひな の 大 浦 雛 乃	千葉経済大学附属高等学校	令和元年度千葉県高等学校新人体育大会 卓球大会 準優勝(卓球女子)



学年	氏名	所属	功績の概要
2	神崎結花	茂原樟陽高等学校	令和元年度千葉県高等学校総合体育大会 ライフル射撃競技大会 2位 (エアライフル女子)
3	牧田亜佐美	茂原樟陽高等学校	令和元年度千葉県高等学校総合体育大会 ライフル射撃競技大会 1位 (エアライフル女子)
3	和田隼人	茂原樟陽高等学校	令和元年度関東大会千葉県予選会 チーム・ライフル射撃競技 5位 (チームライフル男子)
3	齋藤大晃	茂原高等学校	令和元年度全国高等学校ライフル射撃競技選手権大会 25位 (エアライフル男子)
3	わたなべもも優	本庄第一高等学校	令和元年度 埼玉県高等学校女子サッカー選手権大会 準優勝

## 学芸奨励表彰

学年	氏名	所属	功績の概要
3	矢部響	長柄小	令和元年度 J A 共済千葉県小中学生書写・交通安全 ポスターコンクール JA 共済連千葉本部長賞
4	あさ秋山 たい陽	長柄小	令和元年度 千葉県 「防火・防災ポスター展」 協会賞
4	みや宮 ざわ澤 さ咲葵	長柄小	
4	みや宮 ざわ澤 とも那輝	長柄小	
4	もと本 吉 叶 太	長柄小	
4	すず鈴 木 英 士	長柄小	
4	くま熊 がい谷 しゅん隼太郎	長柄小	第64回こども県展 千葉日報社長賞
6	やべ部 ゆう由	長柄小	令和元年度 J A 共済千葉県小中学生書写・交通安全 ポスターコンクール千葉県農業会議会長賞
2	にし西の谷 ちよこ千代子	長柄小	第79回全国教育美術展 特選
6	ほそ細の野 はや速 み水	長柄小	
2	ほん本 ま間 ゆう雄 た大	長柄小	
3	おおお太 田 佳 鈴	長柄小	
3	はん半 だ田 そら空 む夢	長柄小	
4	おお大 たに谷 こころ心 美	長柄小	
4	さい齋 とう藤 り凜 の乃	長柄小	
5	ふじ藤 ひら平 恵仁莉	長柄小	
5	ひら平 はら原 ふみ文	長柄小	
4	い伊 ざわ澤 り璃 く來	日吉小	
1	たか高 はし橋 え美	日吉小	
2	みつ三 はし橋 こう煌 き心	日吉小	
2	き木 むら村 か夏 のん音	日吉小	
4	め目 良 舞 か香	日吉小	
4	わた渡 なべ邊 せ聖 な奈	日吉小	
5	もり森 みず瑞 き貴	日吉小	
5	わた渡 なべ邊 は葉 おと音	日吉小	
6	いし石 井 あ杏 こ心	日吉小	



# 教職員人事異動状況

(敬称略)

学校名	転出者			転入者		
	職名	氏名	転出先	職名	氏名	前所属
長柄小	教諭	御園貴子	鶴枝小	教諭	織田純子	新治小
	教諭	渡辺大介	一松小	教諭	鈴木優美	新規採用
	講師	時田笑里	豊田小	講師	金坂明美	五郷小
日吉小	教頭	藍郷久義	退職	教頭	森雅之	市原市立寺谷小
	教諭	久我亜由美	緑ヶ丘小	講師	坂野那奈美	千葉市立平山小
長柄中	教頭	杉崎仁一	南中	教頭	佐久間康幸	南中
	講師	矢部征芳		教諭	山崎菜穂子	西陵中
	講師	遠藤泰樹		技師	安川有紀	
	技師	藤沼美弥子		講師	関谷紀子	いすみ市立岬中

## 新規採用職員の紹介

1日も早く町民の皆さんに名前と顔を覚えていただければ幸いです。



**氏名** まるやま まい 丸山 舞  
**所属** 健康福祉課 保育教諭  
**趣味** バドミントン  
**抱負** 今年度から新規採用となりました。毎日ながらこども園の元気なこども達と触れ合い充実した日々を送っています。今までの経験を活かし、さらに成長できるよう頑張りますので、よろしく願いいたします。



**氏名** まるしま ゆうか 丸島 祐佳  
**所属** 健康福祉課 保育教諭  
**趣味** 旅行  
**抱負** 自然豊かな長柄町で、日々たくさんの子どもたちとたくさん遊び、主体性を大切にしながら一緒に成長していきたいと思っています。子どもたちがより楽しく過ごせる園になるよう貢献していきたいと思っています。よろしく願いいたします。





## ぷりぐえーと！ながら 第4号

【執筆】

ヴァイオリンとロシアをこよなく愛す  
千葉大学法政経学部  
4年 松本明華



## ロシアの4月と言えば「復活大祭」！

復活大祭はロシア語で「п а с х а (パスハ)」と言います。パスハは、キリストの復活を祝うお祝いです。キリストは十字架にかけられて処刑されました。そして三日後の日曜日、キリストは復活したのです。キリストはその人生の中で様々な奇跡を起こしましたが、復活は中でも一番の奇跡として、最も重要な宗教行事を行う日となりました。

### 今年のパスハは4月19日

パスハは毎年違う日に行われます。2020年は4月19日です。これは、パスハが「春分の日後の、最初の満月の直後の日曜日」と定められているからです。しかし、ロシアの宗教行事は旧暦の春分の日を基準にしています。他にもクリスマスは1月7日に行うなど、同じキリスト教でも宗派によって大きな違いがあります。パスハでは、様々なごちそうを食べます。復活大祭と同じ名前のパスハという食べ物、クリーチという名前の教会で配られるパンを模したケーキ、けしの実のパイが多くのロシア人の食べる特別な料理です。

### ロシア特有の工芸品「インペリアルイースターエッグ」

パスハと言えば「卵」です。卵は命の象徴であり、一般の家庭では卵に色を付けて楽しめます。イースターを行う国にはほとんど色付き卵の風習があるのですが、ロシア特有の工芸品が存在します。それが「インペリアルイースターエッグ」です。この工芸品を作った人の名前から「ファベルジェの卵」と呼ばれることもあります。ロシアの皇帝が、復活大祭のプレゼントとして王妃にこの工芸品を送りました。その後二代にわたってファベルジェにイースターの卵を頼むほど、素晴らしい出来栄のものでした。最初は皇帝からの要望により作られていたイースターエッグも、いつしか「必ず驚くような仕掛けをいれること」という条件のみで、皇帝すら出来上がるまで卵を見ることはなかったそうです。写真はインペリアルイースターエッグのレプリカです。お土産としても人気です！



### 今月のロシア語♪

Христос воскрес! (ハリストス ヴァスクリース！)

Воистину воскрес! (ヴォイースチヌ ヴァスクリース！)

「キリスト復活！実に復活！」

復活大祭のときに、信徒がお互いにこう声を掛け合います。

# ～介護予防～スマイルながらだより 第43号

## 介護予防出張教室の参加者 大募集！！

町では、病気や寝たきりにならないように、(介護保険のサービスを使わずに) 住み慣れた町(自宅)で、いつまでも元気に暮らすことを目指して、各地区で介護予防推進員(スマイルながら)の皆様を中心に介護予防教室を実施しています。

介護予防に関するお話や脳のトレーニング、転倒予防体操、口腔体操等をみんなで楽しく行っていく教室です。参加費は無料ですので、是非皆さん、お越しください。

### 【スマイルながら出張教室】

	開催地区	日程	開始時間	場所
1	山之郷	毎月27日	14:00～	山之郷集会所
2	西山	毎月第1木曜日	13:30～	西山集会所
3	力丸すみれ会	毎月第3金曜日	13:30～	力丸集会所
4	進栄団地	毎月第3月曜日	10:00～	進栄団地集会所
5	味庄	毎月第3月曜日	10:00～	下味庄自治会集会所
6	国府里	毎月第3金曜日	10:00～	国府里集会所
7	榎本	毎月第3水曜日	13:00～	榎本集会所
8	桜谷	毎月第3木曜日	13:30～	桜谷集会所
9	立鳥	毎月第2月曜日	13:30～	立鳥コミュニティセンター
10	徳増	毎月第3火曜日	14:00～	徳増集会所
11	鴫東	毎月第3水曜日	10:00～	鴫谷東部青年館
12	大庭	毎月第4水曜日	13:00～	大庭青年館
13	高山	毎月第2水曜日	13:30～	高山集落センター
14	辺田	毎月第3金曜日	13:30～	辺田インフォメーションセンター

### 【いきいき♪ながら体操】

	開催地区	日程	開始時間	場所
1	長柄山	毎週水曜日	13:30～	長柄山青年館
2	追分	毎週火曜日	13:30～	追分集会所
3	田代	毎週木曜日	10:00～	田代公民館
4	ふる里村	毎週火曜日	10:00～	森の集会所

いきいき♪ながら体操は、手首・足首におもりを付けて実施する体操です。足腰を鍛えることで転びにくい身体を作ります。

※鴫西地区も実施しておりますが、現在集会所が使用不可のため、休止中です。

# 5月 ながらこども園 子育て支援センターカレンダー

子育て支援センターをご利用いただく皆様には、再開までの間、大変ご不便をおかけしております。

令和2年度も長柄町公民館を利用させていただくことになります。支援センターを一日も早く再開し、皆さんに楽しく利用していただけるように職員一同、全力を尽くしてまいりますので、今後ともご支援・ご協力をお願いいたします。

日(sun)	月(mon)	火(tue)	水(wed)	木(thu)	金(fri)	土(sat)
					1	2
3 憲法 記念日	4 みどりの日	5 こどもの日	6 振替休日	7	8 リトミック教室 10:00~11:00	9
10	11	12	13 おはなし広場 10:00	14	15	16
17	18	19	20 つくって遊ぼう 10:00~11:00	21	22 リトミック教室 10:00~11:00	23
24	25	26	27 おはなし広場 10:00	28	29	30
31						

※支援センターの各行事は、公民館（大広間・図書閲覧室）で行っています。

参加される方は、開始時刻の10分前にお越しください。



## 親子で遊ぼう！支援センター



### リトミック教室

5月8日(金)・22日(金) 10:00~11:00

公民館（大広間）で行います。

リズムに合わせて体を動かしたり、フープやボールを使って親子のスキンシップを楽しんだり、楽器に触れて遊びます。ぜひ、ご参加ください。



### おはなし広場

5月13日(水)・27日(水) 10:00

公民館(図書閲覧室)で行います。

お話のボランティアさんが絵本、紙芝居、パネルシアター、エプロンシアターなど楽しいお話を聞かせてくれます。ぜひ、ご参加ください。



### つくって遊ぼう

5月20日(水)  
10:00~11:00

公民館(大広間)で行います。

親子で季節の制作を楽しんだり、作った物で遊びましょう。



### 一時預かり

月~金曜日(祝日を除く)

9:00~17:00

利用開始日の2週間前までに申請書を提出してください。

緊急の場合はご相談ください。

『支援センターだより』を発行しています。役場・公民館に置いてありますのでご覧ください。

問い合わせ先 ながらこども園 ☎35-3102

**令和2年度千葉県調理師試験について****試験日時** 10月10日(土)**試験場所** 千葉大学西千葉キャンパス  
総合校舎4・5号館  
千葉市稲毛区弥生町1-33**願書受付**

6月23日(火)～25日(木)まで

住所が県内にある方は住所地を管轄する健康福祉センターで、住所が県外にある方は健康福祉部健康づくり支援課で受付を行います。

**受験願書の配布**令和2年5月11日(月)から  
(土日、祭日は除く)

千葉県長生健康福祉センター(保健所)

**一大田實海軍中將顕彰会のお知らせ****日時** 6月13日(土)10:00～12:30**会場** 長柄町商工会館2階会議室(桜谷687)**内容**・黙祷

- ・大田家の戦後・残された家族の昭和史ビデオ  
「昭和48年沖縄返還後放送45分(NHK)」鑑賞
- ・ビデオ、写真による旧沖縄海軍司令部壕の説明
- ・沖縄決戦の史実と大田中將映画「静かなる時の流れに」概略説明

**費用** 500円(会場使用料、資料費)**希望者のみ**

昼食後移動13:30～15:00まで、第6回大田實海軍中將顕彰祭に合流参加。終了後、笠森観音へ拝観(同行者のみ拝観無料)歴史的説明あり。

☎ 大田實海軍中將顕彰会

代表 相馬 康夫

☎090-7009-3314

✉yaojp@ezweb.ne.jp

**動物の遺棄・虐待は犯罪です**

動物の遺棄の連絡が寄せられています。動物の遺棄・虐待は犯罪です。また、不幸な命を生み出さないよう飼い犬、飼い猫の不妊去勢をしましょう。

- ・愛護動物を遺棄・虐待した場合  
100万円以下の罰金
- ・愛護動物を殺傷した場合  
2年以下の懲役または200万円以下の罰金

☎ 建設環境課生活環境係

☎35-2114

**介護職員初任者資格取得講座****受講生募集**

介護スタッフが大幅に不足する時代がやってきています。

-自分・家族・地域を守るための受講です-

(ご夫婦での受講が増えてます!!)

**受講料**: 5万円

※長柄町民(受講料助成について調整中です)

**募集人員**: 12名

(12名で開催いたします)

**受講講座**: 介護職員初任者研修(旧ヘルパー2級講座・千葉県指定講座)**受講場所**: 長柄公民館

公民館 ☎35-3242

**受講時間**: 133時間(約6時間/日×23日) 時間9:00～16:20(昼休み1時間有)**実施時期(予定):**

・水曜日コース: 7月1日～12月9日

・金曜日コース:

7月3日～12月11日

・日曜日コース:

7月5日～12月13日

☎ 特定非営利活動法人

介護資格取得推進会

☎0436-52-2796

☎090-1738-5588(金子)

**ながら絵手紙風の会 無料体験会****日時** 5月13日(水)

13:30～15:30

**場所** 房総ながら民藝館

きまぐれギャラリー風のたより 徳増683-1

**費用** 無料(道具の準備不要)**対象** 初心者から上級者まで

老若男女問いません。

**講師**

日本絵手紙協会公認講師

・NHK学園講師 大月 ユキ

・よみうりカルチャー講師

大月 昭和

☎ 房総ながら民藝館

きまぐれギャラリー風のたより

☎080-5192-4669(大月)

<https://etegami-kaze.jimdo.com>**暮らしの情報**

暮らしに役立つ情報をお届けします

**日本年金機構「千葉年金事務所茂原分室」は移転しました**

茂原市役所1階にありました『千葉年金事務所 茂原分室』は茂原駅前に移転しました。

また、移転に伴い呼称を『ねんきんサテライト茂原』に変更し、令和2年3月2日から業務を開始しています。

**移転先** 茂原市千代田町1-6

茂原サンヴェルプラザ1階

(JR茂原駅南口から徒歩1分)

※専用駐車場はありません。

**受付時間** 8:30～17:15(土日祝、年末年始を除く)**業務内容** 年金相談

厚生年金保険・国民年金

関係の届書等の受付

※年金相談については、ご予約いただいた方を優先させていただきますので、事前予約をお願いします。予約受付専用番号

0570-05-4890(ナビダイヤル)

☎ 日本年金機構千葉年金事務所

☎043-242-6320

**工業統計調査へのご回答を!**

工業の実態を明らかにするため、製造業を営む事業所を対象として、6月1日現在で、工業統計調査を実施します。

調査員証を携行した調査員が伺いますのでご回答をお願いします。

☎ 企画財政課 広報統計係

☎35-2110



# 自衛官等募集

防衛省・自衛隊では、自衛官（男子、女子）及び予備自衛官補（男子、女子）の募集を下記のとおり実施しています。

募集種目	応募資格	受付期間	試験期間	合格発表	入(校)隊等	待遇・その他
予備自衛官補	一般公募 18歳以上 34歳未満の方	7月1日(水) ～9月11日(金) (締切日必着) ※すでに採用予定数 を採用している場 合、実施しない可 能性があります。	10月3日(土) ～6日(火) ※いずれか1日を指 定されます。	①令和2年 5月22日(金) ②令和2年 11月6日(金)	採用候補者名簿 に記載され上位 者から順次採用 予定者となりま す。 教育訓練開始時 期は7月以降	【身分】 非常勤特別職国家公 務員 (所定の教育訓練終了 後、予備自衛官とし て任用)  【教育訓練召集手当】 月額7,900円
	技能公募 18歳以上で 別に示す国家 資格等有する 方(資格によ り55歳未満 までの方)					
幹部候補生	一般要員	～5月1日(金)まで (締切日必着)	1次試験 5月9日(土)・ 10日(日) 2次試験 6月9日(火)～ 12日(金)のうち指定 する日 〈飛行要員で2次試 験を合格された方の み〉 3次試験 海：7月6日(月) ～7月10日(金) 空：7月11日(土) ～7月30日(木)	1次試験 6月1日(月)  2次試験 (飛行要員のみ) 海：6月29日(月) 空：7月3日(金)  最終合格 陸：7月22日(水) 海：7月31日(金) 空：8月28日(金)	令和3年 3月下旬 ～4月上旬	【身分】 特別職国家公務員 【 初任給】 223,100円 修士課程修了者等 242,200円 大学院卒者等 244,200円 (2019年1月1日 現 在) 歯科・薬剤科 246,100円 (2018年11月1日 現 在) 注：学歴・職歴等に より異なります。
	飛行要員 (海・ 空のみ)		22歳以上26 歳未満の方 (20歳以上 22歳未満の 方は大卒(見 込含)、修士 課程修了者等 (見込含)は 28歳未満の 方)			
	歯科・ 薬剤科		専門の大卒 (見込含)20 歳以上30歳 未満の方 (薬剤科は28 歳未満の方)			
一般曹候補生	18歳以上33 歳未満の方 (32歳の方は、採用予定 月の末日現在、33歳に 達していない 方)	① ～5月15日(金)まで ② ～9月10日(木)まで (締切日必着)	① 1次試験 5月23日(土) 2次試験 6月24日(水) ～6月29日(月) ② 1次試験 9月18日(金) ～20日(日) 2次試験 10月9日(金) ～10月14日(水) ※いずれか1日を指 定されます。	① 1次試験 6月5日(金) 最終合格 7月22日(水) ② 1次試験 10月2日(金) 最終合格 11月6日(金)	令和3年 3月下旬 ～4月上旬 ※上記の他に設 定する場合が あります。	【身分】 特別職国家公務員  【初任給】 169,900円 (2019年1月1日 現 在) 注：学歴・職歴等に より異なります。

※ 詳しくは自衛隊茂原地域事務所までお問い合わせ下さい。

自衛隊 茂原地域事務所(千葉地方協力本部) 電話 0475-25-0452 茂原市町保3-217 シティビル2階

## 広報ながらに 広告を出しませんか

掲 載 料 ・1号広告(縦5cm×横18cm)10,000円  
・2号広告(縦5cm×横9cm)5,000円

申込締切 広報発行日の30日前

申込方法 企画財政課窓口又は電話で連絡

申 込 先 企画財政課広報統計係 ☎35-2110

## ながら介護タクシー

長柄町福祉タクシー券利用できます。

# 電話0475-35-2744

使用車両 トヨタハイエース、利用者+付添(6人乗車可)  
リクライニング車椅子、ストラッチャーも利用可能

代表、(ケアードライバー)

長柄町刑部2047-2

三橋和之


 公民館  
図書室

おもな新着図書のお知らせです。

## ■■■一般書

書名	著者名
空貝 村上水軍の神姫	赤神 諒
三世代探偵団 2 枯れた花のワルツ	赤川 次郎
かんぱん娘 居酒屋ともえ繁盛記	志川 節子
コープス・ハント	下村 敦史
猫君	畠中 恵
箱とキツネと、パイナップル	村木 美涼
魂の痕 (きずあと)	梁 石日
花嫁は三度ベルを鳴らす	赤川 次郎
絆を紡ぐ 人情時代小説傑作選	池波 正太郎
熱源	川越 宗一
むかしむかしあるところに、死体がありました。	青柳 碧人
酒合戦	佐伯 泰英
ドミノ in 上海	恩田 陸
犬のかたちをしているもの	高瀬 隼子
終の盟約	楡 周平
「自分」を生きる 上手に生きるより潔く	坂東 眞理子
けものよろず診療お助け録	澤見 彰
失せ物屋お百	廣嶋 玲子
幼な子の聖戦	木村 友祐
狐火の辻	竹本 健治
「駅の子」の闘い 戦争孤児たちの埋もれてきた戦後史	中村 光博
あきない世傳金と銀 8 瀑布篇	高田 郁
急報	上田 秀人
立夏の水菓子 たすけ鍼	山本 一力
勘定侍柳生真剣勝負 1 召喚	上田 秀人
茶聖 Sen no Rikyu	伊東 潤
楡の墓	浮穴 みみ
愛の色いろ	奥田 亜希子
うちの父が運転をやめません	垣谷 美雨
たおやかに輪をえがいて	窪 美澄
〈銀の練亭〉の御挨拶	小路 幸也
帝都地下迷宮	中山 七里

## ■■■児童書

書名	著者名
あやちゃんのうまれたひ	浜田 桂子
なまえのないねこ	町田 尚子
5分後に謎解きのラスト	エブリスタ
動物と話せる少女リリアーネ13 アザラシの赤ちゃんが行方不明!	タニヤ・シュテブナー
ぼくたちのきせき	あずみ虫
朔と新	いとう みく
窓	小手鞠 るい
さくらがさくと	とうごう なりさ
しらゆきちりか ちっちゃいな	薫 くみこ
みつきの雪	眞島 めいり
はじめくんがっこうへいく	やまにし ゲンイチ
たったひとりのあなたへ	マット・フェラン
あおいむぎわらぼうし	土田 義晴
かた足のサリちゃん	藤本 タクヤ
もしものせかい	ヨシタケ シンスケ
粟津キヨへの旅立ち 『ふみ子の海』から	市川 信夫
キダマッチ先生! 4 先生町へいく	今井 恭子
おひめさまになったワニ	ローラ・エイミー・シュリッツ
ムーミン谷のなかまたち リトルミイがやってきた	トーベ・ヤンソン
アンパンマンはじめてのことばえほん 〈にこにこ〉	やなせ たかし
とんとんとん 大型絵本	あきやま ただし





ながら俳句

二月の句会より

今月のお題

- ①「梅」
- ②「針供養」
- ③当月の題「菜の花」
- ④その他「春耕」

白鳥紅星子

- ①漱石も子規も逍遙梅の里
- ②針供養手芸クラブの三四人
- ③菜の花やふる里甘き空の色
- ④春耕や献上米の序曲なる

清水健治

- ①夕暮れの梅見にはるか街あかり
- ②針供養妣に眞白き糸切歯
- ③菜の花に香ありしや頬寄せり
- ④春耕に塑像のごとき烏去れり

花嶋安美

- ①寒梅や又もや友の黄泉の旅
- ②母の肩揉んであげたや針供養
- ③姿なきコロナウイルス花菜風
- ④春耕や余生染しむ鋏一本

山崎清風

- ①梅日和足確かむる方歩計
- ②老いて知る母の慈愛や針供養
- ③マラソンの群駈け行けり花菜道
- ④春耕や精農農具点検す

山根義弘

- ①空青し令和の梅に風なぐる
- ②錆び折れて香に送られ針供養
- ③月立つや群れし花菜の影淡し
- ④耕人や衣脱ぎては鋏握り

星野唯次郎

- ①山寺に香りおこせよ梅の花
- ②洋裁の針に感謝し供養する
- ③南房のなの花咲きて雨もよい
- ④春耕やなまり色した空の下

高山美津子

- ①ひんやりと風を感じる梅見かな
- ②旧姓のまま触れてきて針供養
- ③川の辺を染めて菜の花咲き匂ふ
- ④空晴れて地に春耕の人の影

伊藤照子

- ①梅園の香りの中ではしゃぐ子等
- ②お針子が今は白髪針供養
- ③一面の菜の花の中遊ぶ子ら
- ④春耕し種まき準備楽しみに

大野史恵

- ①梅咲いて気高く薫る庭の園
- ②折れ針を豆腐に納め針供養
- ③菜の花や畑一面に黄色映ゆ
- ④春耕や農婦一人の畑仕事

角田揚子

- ①豊かなる大地のぬくみ梅日和
- ②針供養裁縫箱を整えて
- ③菜の花や頑張つてます母さんは
- ④老の坂生きよ生きよと春耕す

渡辺みのる

- ①掛軸の梅より香り立つ如し
- ②運針に泣いた日もあり針供養
- ③菜の花や広角レンズ一人占め
- ④今朝も又春耕急かす湿りあり

病気の豆知識

脳動静脈奇形



塩田記念病院 脳神経外科 今村繭子 医師

脳動静脈奇形は、脳の動脈と静脈が異常な血管の塊（ナイダス）を介して交通してしまう先天性の脳血管異常です。毛細血管が欠如しており、動脈からの血液が直接静脈系に流入するため、脳へ酸素や栄養物質などの供給が行われなくなってしまう。また、動脈系と静脈系の圧較差を調整する毛細血管がないために、静脈系に動脈系の高い圧が直接かかることになり、出血の原因となりえます。

脳動静脈奇形による症状を呈する原因としては、出血が50%以上と最も多く、てんかん発作が20～25%程度と言われています。症状は、頭痛の他、出血した部位に関係する神経症状が出現します。出血した場合には、脳実質内出血やくも膜下出血を呈し、重篤な状態となる場合があります。

年間発見率は1.1～1.4人/10万人との報告があり、そこまで

多くはありません。一般的に男性の方が多いとされ、10～30歳代の若年発症が多く、50歳までに発症することが多いと言われています。出血を起こす時期は、20～40歳代が多いとされ、若年層の方で局所神経症状と脳出血の所見があれば、原因の1つとして検討されます。

これまで出血したことがない脳動静脈奇形については、年間出血率は2%程度と低いですが、出血した場合、最初の1年は出血率が6～18%と上昇することが知られており、出血した場合には治療することが必要となります。

治療は、脳動静脈奇形の数や部位、流出静脈のパターンなどを考慮し、開頭による摘出術、血管内治療での流入動脈やナイダスの塞栓術、放射線治療を組み合わせで行われています。当院では、血管内治療室のほか、サイバーナイフとよばれる定位放射線治療専用の装置も配備しており、患者さんの病状・病態に合わせて治療の選択

を行っております。

医療法人 SHIODA  
塩田記念病院  
TEL 35-0099

編集後記

人事異動により、広報なごらの担当から離れることになりました。4年間どうもありがとうございました。今年度からは森が担当します。よろしくお願ひします。(貝塚)

人口と世帯数

4月1日現在

人 □ 6,817人(-36)  
男 3,451人(-23)  
女 3,366人(-13)  
世帯数 2,959世帯(-6)

3月中の動き

転入 16人 転出 43人  
出生 0人 死亡 9人

お詫びと訂正

広報ながら3月号で固定資産税第1期の納付期限を5月7日と記載しましたが、正しくは右記のとおり4月30日です。お詫びして訂正します。

今月の納税のお知らせ

固定資産税 第1期

納付期限は、4月30日(木)です。納め忘れないようご注意ください。  
※口座振替申込みの方は、納付期限の前日までに口座の残高確認をお願いします。

## 各種相談日程

【 町 】

心配ごと相談	4月20日(月)・5月20日(水)	10:00~15:00	福祉センター ☎35-0260
人権相談	4月20日(月)・6月22日(月)	10:00~15:00	〃
	●いじめ ●扶養相続等の家庭問題 ●いやがらせ等の悩みごとに関する相談です。		
行政相談	5月20日(水)・7月20日(月)	10:00~15:00	福祉センター ☎35-0260
	●行政に関する苦情・相談です。		

※心配ごと相談・人権相談・行政相談については、相談日に限り電話でのご相談も受け付けています。

移動交番	役場 5月13日(水) 役場 5月19日(火) 役場 5月25日(月)	10:00~11:30 10:00~11:30 13:00~15:00	茂原警察署地域課 ☎22-0110
子どもの虐待などの相談	児童福祉法が改正されて相談先が広がりました。 児童相談所や福祉事務所に加え、身近な市町村の窓口が子どもに関するあらゆる相談や虐待の疑い等の連絡も受け付けます。		健康福祉課 ☎35-2414

【長生健康福祉センター：茂原市茂原1102-1 長生合同庁舎内】

不妊相談	地域保健福祉課までお問い合わせください。	(予約制)	
こころの健康相談	地域保健福祉課までお問い合わせください。	14:00~16:00(予約制)	
精神障害者社会復帰事業(デイケアクラブ)	毎月 第2木曜日	10:00~16:00(登録制)	
エイズ・感染症・肝炎検査(無料)	[即日検査] 毎月第1・3火曜日 [夜間検査] 偶数月 第3火曜日	13:00~14:00(予約制) 17:30~19:00(予約制)	地域保健福祉課 ☎22-5167
骨髄バンクドナー登録受付	毎月 第1火曜日	10:00(予約制)	
腸内細菌検査(有料)	毎週火曜日(第5週を除く)	9:00~11:00	
家庭児童相談	月曜日~金曜日	9:00~17:00	
母子父子自立支援	月曜日~金曜日	9:00~17:00	
DV相談	来所相談:火曜日(予約制) 電話相談:月曜日~金曜日	9:00~17:00	専用電話 ☎22-5565
障がいのある人への差別に関する相談	月曜日~金曜日	9:00~17:00	専用電話 ☎26-1510

※該当日が祝日の場合は実施しません。※詳細については電話でお問い合わせください。

## 各公共施設の休館日

町 公 民 館 5月6日(水)まで休館(図書の出しもお休みです。)

町 福 祉 セ ン タ ー 当面の間休館となります。

都 市 農 村 交 流 セ ン タ ー 5月6日(水)まで休館

※新型コロナウイルスの感染対策の状況により、延長の可能性がります。

## こども急病電話相談

夜間、お子さんの具合が急に悪くなったときに、看護師や小児科医が電話でお子さんの症状を伺い、すぐに医療機関で受診した方が良いか、家で様子をもても大丈夫か等をアドバイスします。

相談時間 毎日夜間 19:00~翌6:00まで

電話番号 #8000 (プッシュ回線・携帯電話)

☎043-242-9939

(ダイヤル回線・#8000をご利用いただけない場合)

## 救急安心電話相談

救急車を呼ぶか迷ったら#7009へご相談ください。

相談受付日時

○月曜日~土曜日 18:00~23:00

○日曜日・祝日・年末年始・ゴールデンウィーク  
9:00~23:00

電話番号

プッシュ回線・携帯電話 #7009

ダイヤル回線・IP電話・PHS ☎03-6735-8305

## 日曜・休日当番医案内

診療時間は  
9:00~17:00までです。

救急患者の方が優先となります。

日曜・休日当番医は、変更となる場合があります。

中央消防署指揮情報係(☎24-0119)へお問い合わせください。

月/日	茂原地区	
	内科系	外科系
4/19	穴倉病院(24)2171	穴倉病院(24)2171
4/26	清水三郎医院(25)0776	公立長生病院(34)2121
4/29	穴倉病院(24)2171	穴倉病院(24)2171
5/3	穴倉病院(24)2171	穴倉病院(24)2171
5/4	鵜澤医院(34)2008	聖光会病院(35)5151
5/5	金坂医院(22)4885	菅原病院(25)1171
5/6	渡辺医院(27)7733	塩田記念病院(35)0099
5/10	大塚内科(23)6121	三枝医院(25)2203
5/17	穴倉病院(24)2171	穴倉病院(24)2171
5/24	大木医院(23)2546	公立長生病院(34)2121
5/31	穴倉病院(24)2171	穴倉病院(24)2171

## 長生都市夜間急病診療所案内

●診療科目:内科・小児科 受付時間:19:45~22:45

茂原市八千代1-5-4(消防署裏) ☎24-1010

●夜間急病診療テレフォン案内 19:00~翌6:00 ☎24-1011

