

# 長柄町の給与・定員管理等について

## 1 総括

### (1) 人件費の状況(普通会計決算)

区分	住民基本台帳人口 (R2.1.1)	歳出額 A	実質収支	人件費 B	人件費率 B/A	(参考) 平成30年度の人件費率
令和元年度	人 6,880	千円 4,484,190	千円 37,817	千円 898,451	% 20.0	% 23.5

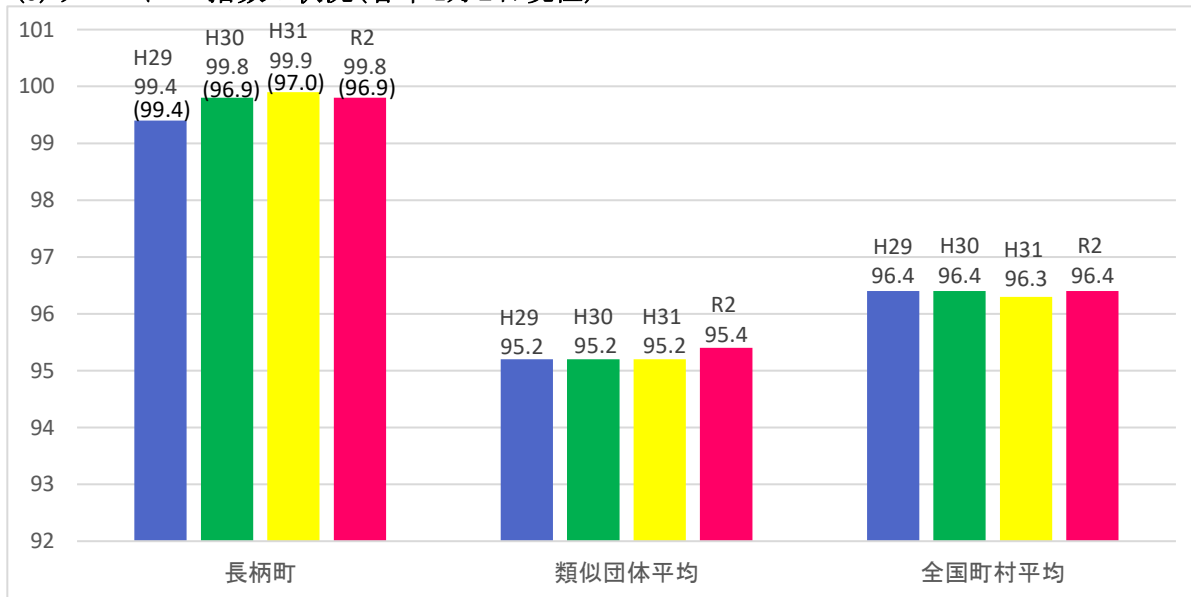
### (2) 職員給与費の状況(普通会計決算)

区分	職員数 A	給与費				一人当たり 給与費 B/A	(参考)類似団体平均 一人当たり給与費
		給料	職員手当	期末・勤勉手当	計 B		
令和元年度	人 103	千円 354,691	千円 72,975	千円 138,672	千円 566,338	千円 5,498	千円 5,638

(注) 1 職員手当には退職手当を含まない。

2 職員数は、平成31年4月1日現在の人数である。

### (3) ラスパイレス指数の状況(各年4月1日現在)



(注) 1 ラスパイレス指数とは、全地方公共団体の一般行政職の給料月額を同一の基準で比較するため、国の職員数(構成)を用いて、学歴や経験年数の差による影響を補正し、国の行政職棒給表(一)適用職員の俸給月額を100として計算した指数。

2 ( ) 書きの数値は、地域手当補正後ラスパイレス指数を指す。地域手当補正後ラスパイレス指数とは、地域手当を加味した地域における国家公務員と地方公務員の給与水準を比較するため、地域手当の支給率を用いて補正したラスパイレス指数。

(補正前のラスパイレス指数 × (1+当該団体の地域手当支給率) / (1+国の指定基準に基づく地域手当支給率) により算出。)

3 類似団体平均とは、人口規模、産業構造が類似している団体のラスパイレス指数を単純平均したものである。

※ 令和2年4月1日のラスパイレス指数が、①3年前に比べ1ポイント以上上昇している場合、②3年連続で上昇している場合、③100を超えている場合について、その理由及び改善の見込み

#### (4) 給与制度の総合的見直しの実施状況について

【概要】国の給与制度の総合的見直しにおいては、俸給表の水準の平均2%の引き下げ及び地域手当の支給割合の見直し等に取り組むとされている。

##### ① 給料表の見直し 【実施・未実施】

実施内容

(給料表水準) 一般行政職の給料表について、国の見直しを踏まえ、平均1.6%引下げ。若年層については、引下げを行わない。  
 (実施時期) 平成27年4月1日  
 なお、国と同様に激変緩和のため3年間(平成30年3月31日まで)の経過措置(現給保障)を実施。

##### ② 地域手当の見直し

実施内容

(支給割合) 国基準3%に対し、長柄町においても3%を支給。  
 (実施時期) 平成27年4月1日より実施。段階的に支給割合を引上げることとし、平成27年4月1日時点は1%、平成28年4月1日時点は2%、平成29年4月1日時点は3%を支給。平成30年4月1日から支給停止中。

##### ③ その他の見直し内容

実施内容

管理職員特別勤務手当及び単身赴任手当について、国と同様に見直しを実施。(平成27年4月1日実施)

## 2 職員の平均給与月額、初任給等の状況

### (1) 職員の平均年齢、平均給料月額及び平均給与月額の状況(令和2年4月1日現在)

#### ① 一般行政職

区分	平均年齢	平均給料月額	平均給与月額	平均給与月額 (国比較ベース)
長柄町	41.1 歳	305,564 円	366,947 円	335,750 円
千葉県	40.8 歳	308,010 円	410,794 円	360,951 円
国	43.2 歳	327,564 円	- 円	408,868 円
類似団体	41.6 歳	299,025 円	343,593 円	325,237 円

#### ② 技能労務職

(単位:歳・円)

区分	公務員					民間			参考 A/B
	平均年齢	職員数	平均給料月額	平均給与月額 (A)	平均給与月額 (国比較ベース)	対応する民間 の類似職種	平均年齢	平均給与月額 (B)	
長柄町	55.6	2 人	277,350	279,435	277,350	-	-	-	-
うち調理員	-	1 人	-	-	-	調理士	43.4	270,600	-
うち用務員	-	1 人	-	-	-	用務員	55.9	207,900	-
千葉県	53.7	370 人	309,007	366,264	346,281	-	-	-	-
国	50.9	2,319 人	287,283	-	328,862	-	-	-	-
類似団体	50	4 人	271,203	293,863	282,588	-	-	-	-

区 分	参考		
	年収ベース(試算値)の比較		
	公務員 (C)	民間 (D)	C/D
長柄町	-	-	-
うち調理員	-	3,636,400	-
うち用務員	-	2,862,400	-

- (注) 1 「平均給料月額」とは、令和2年4月1日現在における各職種ごとの職員の基本給の平均である。
- 2 「平均給与月額」とは、給料月額と毎月支払われる扶養手当、地域手当、住居手当、時間外勤務手当等の諸手当の額を合計したものであり、地方公務員給与実態調査において明らかにされているものである。また、「平均給与月額(国比較ベース)」は、比較のため、国家公務員と同じベース(時間外勤務手当等を除いたもの)で算出している。
- 3 技能労務職の民間データは、賃金構造基本統計調査において公表されているデータを使用している(平成29～令和元年の3ヶ年平均)。
- 4 技能労務職の職種と民間の職種等の比較にあたり、年齢、業務内容、雇用形態等の点において完全に一致しているものではない。
- 5 年収ベースの「公務員(C)」及び「民間(D)」のデータは、それぞれ平均給与月額を12倍したものに、公務員においては前年度に支給された期末・勤勉手当、民間においては前年に支給された年間賞与の額を加えた試算額を加えた試算値である。

(2) 職員の初任給の状況(令和2年4月1日現在)

区 分		長柄町	千葉県	国
一般行政職	大 学 卒	182,200 円	188,700 円	182,200 円
	高 校 卒	154,900 円	154,900 円	150,600 円
技能労務職	中 校 卒	139,900 円	139,900 円	- 円

(3) 職員の経験年数別・学歴別平均給料月額の状況(令和2年4月1日現在)

区 分		経験年数				
		～4年	5年～9年	10年～19年	20年～29年	30年～
一般行政職	大 学 卒	205,300 円	232,307 円	287,286 円	379,700 円	431,267 円
	高 校 卒	- 円	212,800 円	- 円	349,729 円	408,000 円

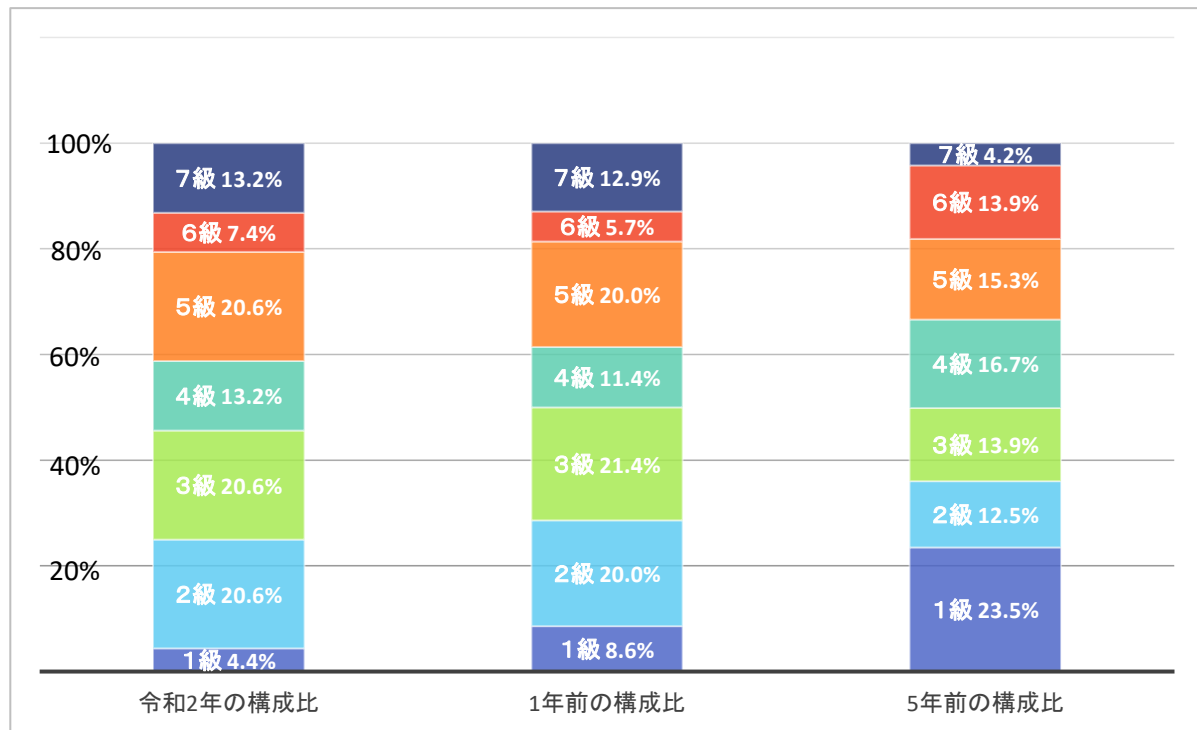
### 3 一般行政職の級別職員数等の状況

#### (1) 一般行政職の級別職員数の状況(令和2年4月1日現在)

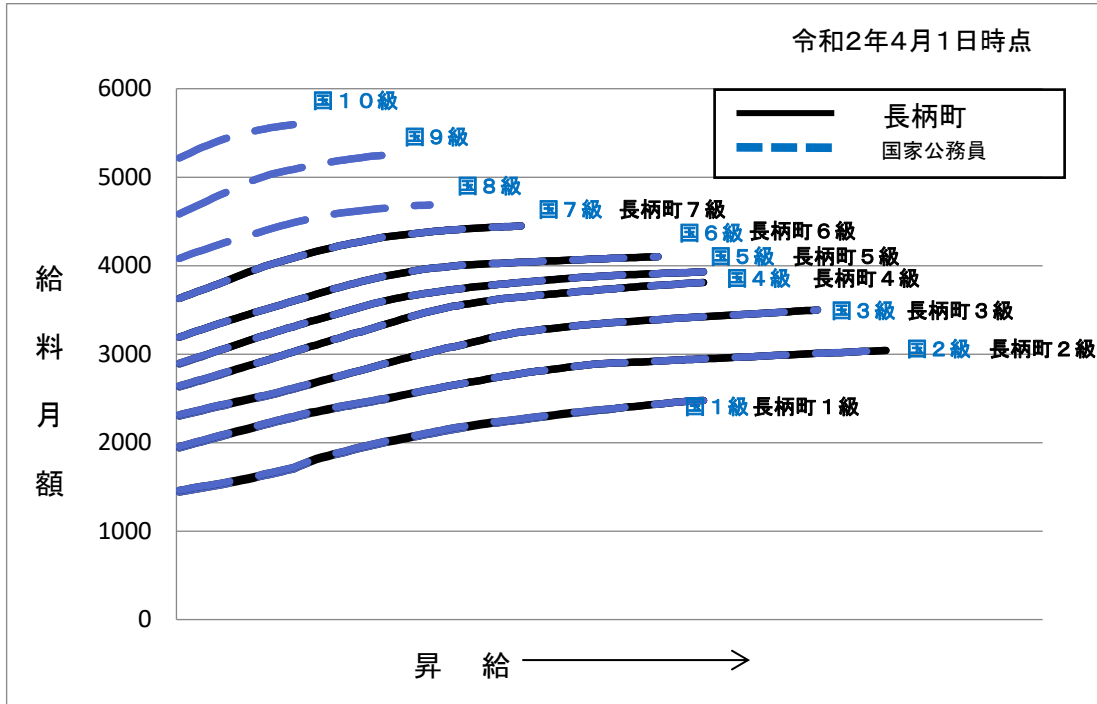
区分	標準的な職務内容	職員数	構成比	1号給の給料月額	最高号給の給料月額
7級	課長、局長、主幹	9人	13.2%	362,900円	444,900円
6級	課長補佐、副主幹	5人	7.4%	319,200円	410,200円
5級	主査	14人	20.6%	289,700円	393,000円
4級	係長、主査補	9人	13.2%	264,200円	381,000円
3級	副主査	14人	20.6%	231,500円	350,000円
2級	主事	14人	20.6%	195,500円	304,200円
1級	主事、主事補	3人	4.4%	146,100円	247,600円

(注)1 長柄町の給与条例に基づく給料表の級区分による職員数である。

2 標準的な職務内容とは、それぞれの級に該当する代表的な職務である。



(2) 国との給料表カーブ比較表(行政職(一))(令和2年4月1日現在)



(3) 昇給への人事評価の活用状況(長柄町)

令和2年4月2日から令和3年4月1日までににおける運用		管理職員		一般職員	
イ 人事評価を活用している		○		○	
活用している昇給区分		昇給可能な区分	昇給実績がある区分	昇給可能な区分	昇給実績がある区分
上位、標準、下位の区分		○		○	○
上位、標準の区分			○		
標準、下位の区分					
標準の区分のみ(一般)		/		/	
ロ 人事評価を活用していない					
活用予定時期					

4 職員の手当の状況

(1) 期末手当・勤勉手当

長柄町		千葉県		国	
1人当たり平均支給額(令和元年度)		1人当たり平均支給額(令和元年度)		—	
1,361	千円	1,760	千円		
(令和元年度支給割合)		(令和元年度支給割合)		(令和元年度支給割合)	
期末手当	勤勉手当	期末手当	勤勉手当	期末手当	勤勉手当
2.60 月分	1.90 月分	2.60 月分	1.90 月分	2.60 月分	1.90 月分
( 1.45 )月分	( 0.90 )月分	( 1.45 )月分	( 0.90 )月分	( 1.45 )月分	( 0.90 )月分
(加算措置の状況)		(加算措置の状況)		(加算措置の状況)	
職制上の段階、職務の級等による加算措置 ・役職加算 5~15% ・管理職加算 —		職制上の段階、職務の級等による加算措置 ・役職加算 5~20% ・管理職加算 15~25%		職制上の段階、職務の級等による加算措置 ・役職加算 5~20% ・管理職加算 10~25%	

(注) ( )内は、再任用職員に係る支給割合である。

○勤勉手当への人事評価の活用状況(長柄町)

令和2年度中における運用		管理職員		一般職員	
イ 人事評価を活用している		○		○	
活用している成績率		支給可能な成績率	支給実績がある成績率	支給可能な成績率	支給実績がある成績率
上位、標準、下位の成績率		○		○	○
上位、標準の成績率			○		
標準、下位の成績率					
標準の成績率のみ(一律)					
ロ 人事評価を実施していない					
活用予定時期					

(2) 退職手当(令和2年4月1日現在)

長柄町			国		
(支給率)	自己都合	勸奨・定年	(支給率)	自己都合	応募認定・定年
勤続20年	19.6695 月分	24.586875 月分	勤続20年	19.6695 月分	24.586875 月分
勤続25年	28.0395 月分	33.27075 月分	勤続25年	28.0395 月分	33.27075 月分
勤続35年	39.7575 月分	47.709 月分	勤続35年	39.7575 月分	47.709 月分
最高限度額	47.709 月分	47.709 月分	最高限度額	47.709 月分	47.709 月分
その他の加算措置	定年前早期退職特例措置 (割増率2%~20%)		その他の加算措置	定年前早期退職特例措置 (割増率2%~45%)	
1人当たり平均支給額	2,841 千円	12,262 千円			

(注)退職手当の1人当たり平均支給額は、令和元年度に支給された平均額である。

(3) 地域手当(令和2年4月1日現在)

支給実績(令和元年度決算)		0 円	
支給職員1人当たり平均支給年額(令和元年度決算)		0 円	
支給対象地域	支給率	支給対象職員数	国の制度(支給率)
町内全域	0 %	0 人	3 %
地域手当補正後ラスパイレス指数		96.9	
(ラスパイレス指数)		(99.8)	

(4) 特殊勤務手当(令和2年4月1日現在)

支給実績(令和元年度決算)	実績なし	円
支給職員1人当たり平均支給年額(令和元年度決算)	実績なし	円
職員全体に占める手当支給職員の割合(令和元年度)	実績なし	%
手当の種類(手当数)	0	

(5) 時間外勤務手当

支給実績（令和元年度決算）	42,929 千円
職員1人当たり平均支給年額（令和元年度決算）	426 千円
支給実績（平成30年度決算）	19,004 千円
職員1人当たり平均支給年額（平成30年度決算）	194 千円

(6) その他の手当(令和2年4月1日現在)

手当名	内容及び支給単価	国の制度との異同	国の制度と異なる内容	支給実績 (令和元年度決算)	支給職員1人当たり 平均支給年額 (令和元年度決算)
扶養手当	配偶者 6,500円 父母等 1人6,500円 子 1人10,000円 特定期間の加算 1人5,000円	同	-	8,887 千円	222,156 円
住居手当	・借家の場合(家賃12,000円を超える)家賃の額に応じて支給 (最高28,000円)	同	-	3,748 千円	234,218 円
通勤手当	・自家用車等を利用する場合、 通勤 距離に応じて支給 (片道2km以上)	異	使用距離 区分	9,250 千円	87,261 円
管理職手当	・課長、局長 56,000円 ・課長補佐 28,000円	異	定額制	8,064 千円	576,000 円
宿日直手当	・1回につき 4,400円	-	-	- 千円	- 円

## 5 特別職の報酬等の状況(令和2年4月1日現在)

区 分		給 料 月 額 等	
給料	町 長	788,000 円	(参考)類似団体における最高/最低額 850,000 円/ 306,000 円
	副 町 長	639,000 円	710,000 円/ 490,000 円
報酬	議 長	285,000 円	360,000 円/ 205,000 円
	副 議 長	237,000 円	320,000 円/ 175,000 円
	議 員	214,000 円	300,000 円/ 155,000 円
期末手当	町 長	(令和2年度支給割合) 4.5 月分	
	副 町 長	(令和2年度支給割合) 4.5 月分	
退職手当	町 長	(算定方式) 788,000×在職月数×0.35	(1期の手当額) 13,238,400円 (支給時期) 任期毎
	副 町 長	639,000×在職月数×0.25	7,668,000円 任期毎

(注) 退職手当の「1期の手当額」は、4月1日現在の給料月額及び支給率に基づき、1期(4年=48月)勤めた場合における退職手当の見込額である。

## 6 職員数の状況

### (1)部門別職員数の状況と主な増減理由

(各年4月1日現在)

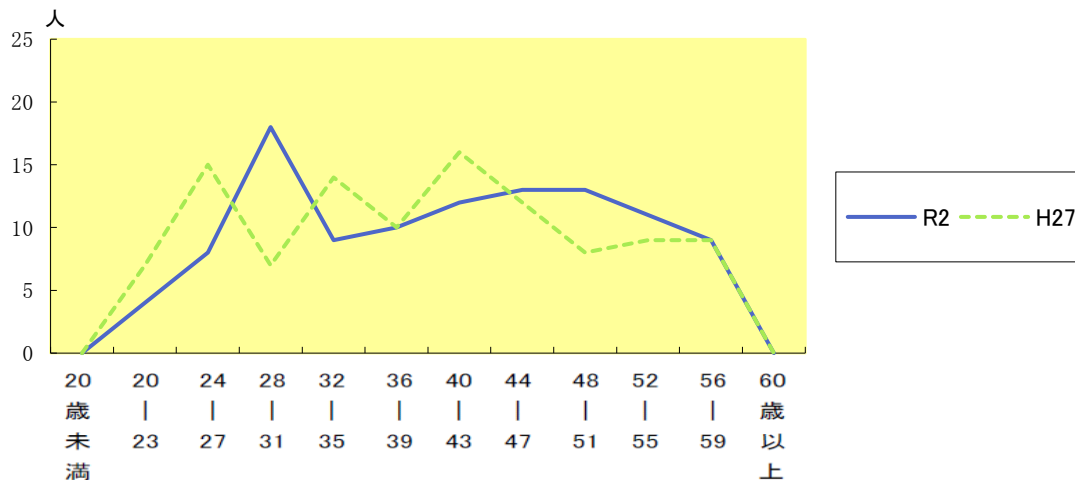
部 門	区 分	職 員 数		対前年 増減数	主 な 増 減 理 由	
		令和2年	平成31年			
普通会計部門	一般行政部門	議 会	2	2	0	
		総 務	20	22	▲ 2	
		税 務	7	8	▲ 1	
		農林水産	7	8	▲ 1	
		商 工	1	1	0	
		土 木	6	7	▲ 1	
		民 生	38	37	1	
		衛 生	6	8	▲ 2	
	計	87	93	▲ 6	<参考> 人口1千当たり職員数 12.64 人 (類似団体の人口1千当たり職員数 11.36 人)	
	教育部門	10	10	0		
小 計	97	103	▲ 6	<参考> 人口1千当たり職員数 14.09 人 (類似団体の人口1千当たり職員数 13.61 人)		
公営企業等 会計部門	下水道	1	1	0		
	その他	9	7	2		
	小 計	10	8	2		
合 計		107	111	▲ 4	<参考> 人口1千当たり職員数 15.55 人	
		[ 123 ]	[ 123 ]	[ 0 ]		

(注) 1 職員数は一般職に属する職員数である。

2 [ ]内は、条例定数の合計である。



(2)年齢別職員構成の状況(令和2年4月1日現在)



区分	20歳未満	20歳   23歳	24歳   27歳	28歳   31歳	32歳   35歳	36歳   39歳	40歳   43歳	44歳   47歳	48歳   51歳	52歳   55歳	56歳   59歳	60歳以上	計
R2	0	4	8	18	9	10	12	13	13	11	9	0	107
H27	0	7	15	7	14	10	16	12	8	9	9	0	107

(3)職員数の推移

(単位:人・%)

部門別 \ 年度	平成27年	平成28年	平成29年	平成30年	平成31年	令和2年	過去5年間の増減数(率)
一般行政	89	87	91	91	93	87	▲2 (-2.2%)
教育	10	11	11	11	10	10	0 (0%)
普通会計計	99	98	102	102	103	97	▲2 (-2%)
公営企業会計計	8	8	8	8	8	10	2 (25%)
総合計	107	106	110	110	111	107	0 (0%)

(注) 各年における定員管理調査において報告した部門別職員数。