

祝 成人

おめでとうございます!!

1月13日に町公民館にて成人式が行われ、今年は116名の新成人のみなさんが新たな門出を迎えました。



主な内容

年頭のごあいさつ	2 P
決算認定される	4～5 P
長柄町にお住まいの方の 所得税・住民税申告相談日程	6 P
農業用廃プラスチック回収のお知らせ	9 P
廃乾電池収集のお知らせ	9 P
消防出初式が開催されました	10 P
議会だより	18～23 P

ながら

広報

人口と世帯数 (平成20年1月1日現在)

人口	8,328人 (- 6)
男	4,152人 (- 2)
女	4,176人 (- 4)
世帯数	2,867世帯 (+ 10)
	() 内は前月比



No.304 平成20年1月18日発行

発行・編集／長柄町役場総務課 ☎0475-35-2111 〒297-0298 千葉県長生郡長柄町桜谷712番地
長柄町ホームページ <http://www.town.nagara.chiba.jp/>

年頭のごあいさつ



町長 長 武
成 嶋 尚

新年明けましておめでとうございます。

輝かしい平成二〇年の新春にあたり、町民の皆様には、希望に満ちた輝かしい新春をご家族お揃いでお迎えのこととお慶び申し上げます。

また、平素より町政のさまざまな分野にわたりまして温かいご理解とご協力を賜り、心よりお礼申し上げます。

昨年は、長生郡市の合併協議が二度目の不調に終わり、大変残念な結果となってしまいました。私は、七市町村の地域資源や特性を生かし、地域全体の発展を目指すという大きな事業である市町村合併を、我が地域の目標であると捉え、今後も対話と協調で合併推進に努めてまいります。

明るいニュースとしては、「塩田病院付属福島孝徳記念クリニ

ック」の開院があげられます。

全国的な医師不足・医療過疎の問題など地域医療が崩壊しつつあるとも言われている昨今、安心していつでも受診できる医療体制は、多くの地域が熱望しているところであり、高度な医療を提供する同クリニックが本町に開院したことは誠に喜びにたえません。

今後は病床（ベッド）数や診療科目の増設及び指定救急医療機関への事業の拡大などが期待されます。

このような中本年は、まず第一に子供たちの育ちの環境の充実を図って参ります。三つの幼保施設を一つに統合する「認定こども園」を本町の中心施策として推進してまいります。子供たちの育ちの環境と子育て支援の更なる充実を図りながら、若者などの定住促進に努めてまいります。

なお、平成一六年から始めた「統合中学校事業」はこの三月をもって事業完了となる予定です。平成一七年四月に「新生長柄中学校」として開校し一つになった中学は、三度目の卒業生

を送り出す春を迎えます。この間ご助力いただいた皆様にご心から感謝申し上げます。

いま一つ、圏央道スマートインターチェンジの設置に向け努力いたします。工事も着々と進捗しており、徐々に高速道路の姿が見え始めてきましたが、私は地域づくりの柱として主要地方道千葉茂原線インターチェンジの実現に向け積極的に働きかけてまいります。

一方で、国の三位一体改革によつて、全国の地方における財政が困窮する近年、長柄町においても厳しい財政状況は変わりません。健全な町政運営を確立するためにも、最も重要な行財政改革を町民のみならずと協働し、実施してまいります。

特に今年には、役場の組織機構の改革を行います。先の一二月に議会のご承認をいただきましたが、この四月から役場は「総務課・事業課・住民課・教育課」の四課といたします。国や県から行政の権限が市町村に移り始め、年々複雑化する一方で、町民の皆様から寄せられる「くらしのニーズ」にお応えできる組織形態を行政改革の中で検討し、実施するものであります。

私といたしましては、八千三百人余の長柄町民のみならずと手を携えて、子や孫に誇れるまちづくりを進めるべく誠心誠意

努めてまいりますので、皆様にも変わらぬご指導とお力添えをお願い申し上げます。

結びに、町民皆様にとりまして本年も素晴らしい年となりますよう、心よりお祈り申し上げます。年頭のごあいさつといたします。



議長 清
月 岡

新年、明けましておめでとうございます。

町民の皆様には、輝かしい新春をお迎えのことと存じます。平成二〇年の新たなページを刻むこの時に、「水と緑豊かな長柄町」に生きる喜びをあらためて感ずる次第であります。

しかしながら、世界の政治、経済は依然混沌としており、行き先の不透明感が払拭出来ない情勢であります。

我が国に於いても、昨年は能登半島地震や中越沖地震などの自然災害により、多くの人々が被災し、全国挙げて救援の諸施策が講じられておりますが、一刻も早い復興を期待するところであります。

国の推進する三位一体改革と財政危機のうねりの中で、地方自治体は益々、厳しい財政運用を余儀なくされております。

地方自治を取り巻く環境は益々多難で、大変厳しいものがありますが、長柄町では「行財政改革推進プログラム」の基本計画に基づき、歳出の削減や役場機構改革による職員の適正管理を着々と進め、住民福祉の向上に努めているところであります。

昨年、長生郡市の合併問題は一部町村の反対により、協議会が休止となりましたが、我々、長柄町議会では地方分権を強く推進し「町民福祉の向上と生活基盤の確立」を図る為には合併は避けて通れないハードルと認識しており、今後も「不撓・不屈（ふとう・ふくつ）」の精神で臨む所存であります。

今後も、しっかりと時代を見据えた情報分析に力点を置きながら、町民皆様の求める効率のよい行政運営を念頭に、信頼される議会を構築して参りたいと考えております。

結びに、町民皆様の益々の繁栄と長柄町の更なる発展を祈念致しまして、年頭のご挨拶とさせていただきます。

ご 寄 付

長柄町徳増 586 番地
 若 菜 秀 則 様
 金額 30万円

故若菜秀胤氏のご冥福を祈り、長柄町のためにと、ご寄付いただきました。厚くお礼申し上げます。

平成19年度千葉県中学生人権作文コンテスト

次代を担う中学生が人権問題について作文を書くことにより人権尊重の重要性、必要性について理解を深めるとともに、豊かな人権感覚を身につけてもらうことを目的として、千葉県地方方法務局と千葉県人権擁護委員連合会主催の平成19年度千葉県中学生人権作文コンテストが実施され、多数の応募の中から長柄中学校から次の方が入賞しました。(敬称略)



- 奨励賞** 長柄中学校 2年 柴田 寛子 (写真右)
- 入 選** 長柄中学校 3年 吉野 絵莉香 (写真左)

国民健康保険・国民年金の手続きはお済みですか？

会社を辞めて国保になる方や、就職して（または扶養親族になり）社会保険に加入した場合は速やかに手続きが必要となります。その際、該当される方については国民年金の手続きも行います。まだ手続きがお済みでない方は右記のものを持参し早急にご手続きをお願い致します。

会社を辞めて（または社会保険任意継続を喪失）国民健康保険に加入する場合

- 必要なもの**
- ◎退職証明書
 （又は社会保険資格喪失日の分かる書類）
 - ◎年金手帳・基礎年金番号通知書
 - ◎印 鑑
 - ※厚生・共済年金証書
 （厚生・共済年金加入期間が通算20年以上か40歳以降の加入期間が10年以上で厚生・共済年金報酬比例部分を受給している60歳以上74歳までの方）

就職して社会保険に加入（国民健康保険を喪失）する場合

- 必要なもの**
- ◎社会保険証・共済組合員証
 （新しい会社・事業所のもの、コピーも可または資格を取得したことを証する書類）
 - ◎年金手帳・基礎年金番号通知書
 - ◎印 鑑

※手続きが遅れた場合でも加入や喪失は該当する日で行われますので、国民健康保険税がさかのぼって賦課されたり、国保税が一時的に払い過ぎになる場合がありますので手続きは速やかに願います。

4月から 新しい健診制度がはじまります。

新年度から新しい「特定健診」がスタートします。従来の住民基本健診は廃止されます。「特定健診」は40歳～74歳の方は加入する医療保険制度での受診となります。健康を維持し豊かな生活を送るためにも必ず受診して頂けるようお願い致します。



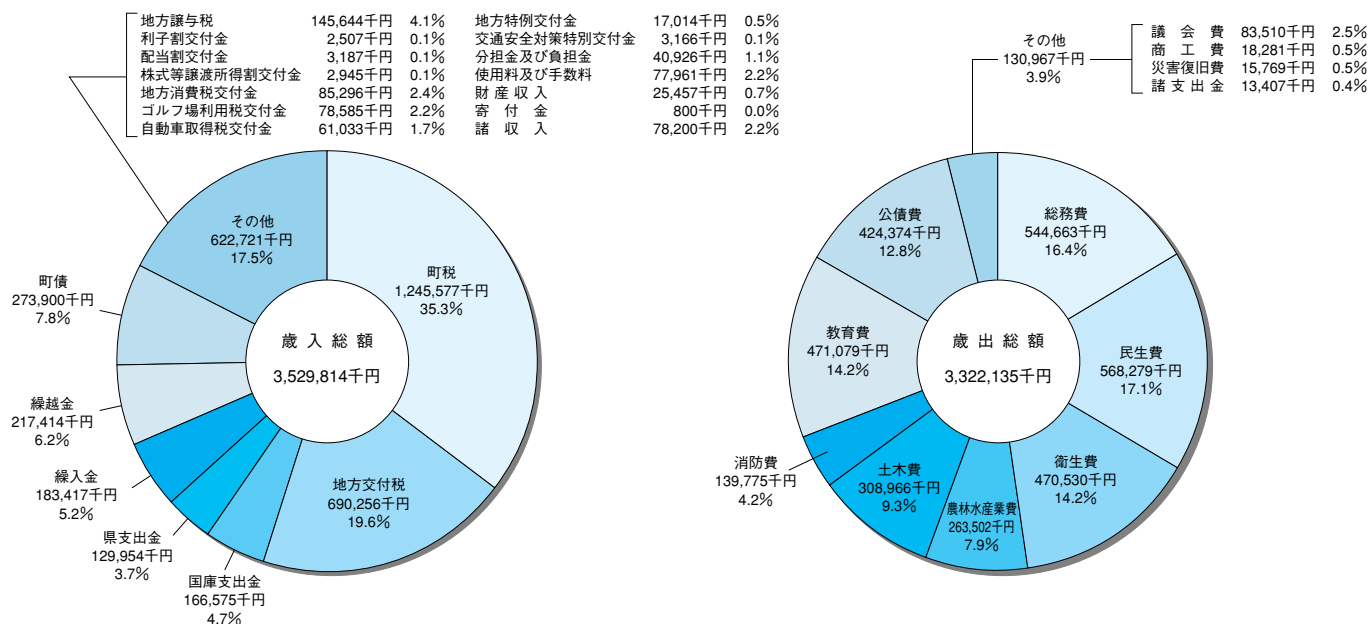
55億6,071万7,714円

(町民1人当たり 665,954円)

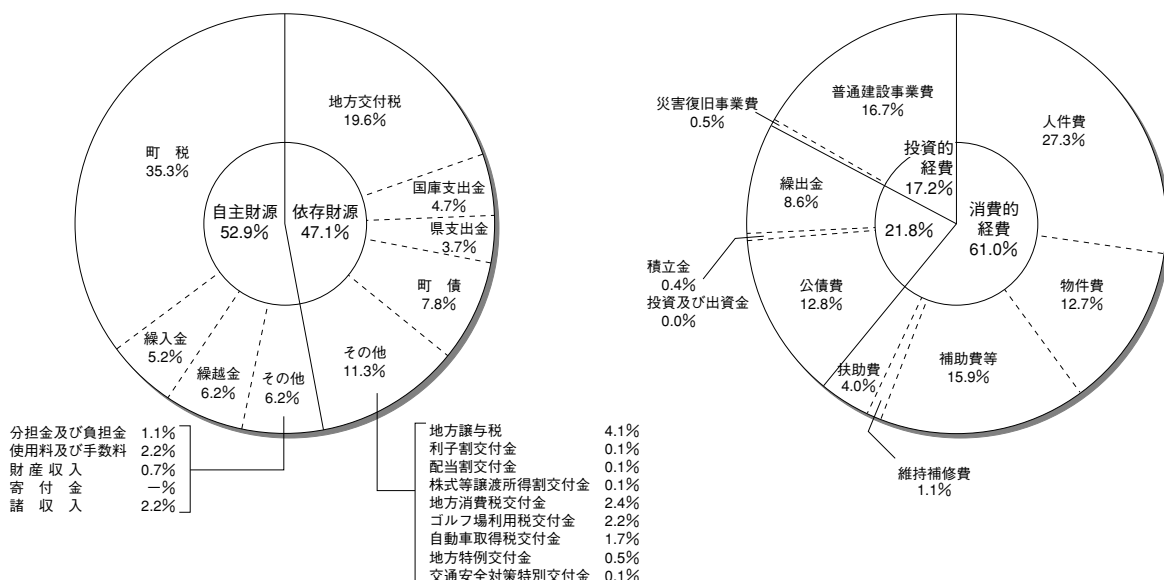
[一般会計の他に国民健康保険・老人保健・農業集落排水事業・介護保険・浄化槽事業の各特別会計を含む額]

[一般会計]

歳入歳出科目別構成比



目的別性質別構成比



決算認定される

平成18年度決算は、12月議会定例会で認定されました。

平成18年度の決算総額は、歳入59億2,128万4,275円、歳出55億6,071万7,714円で3億6,056万6,561円が歳入歳出差引額となりました。

平成18年度 決算 歳出総額

主な事業

事業名	決算額
道路新設・改良事業	227,907千円
中学校整備事業	148,207千円
農村総合整備事業	68,902千円
農業基盤整備事業	51,107千円
文化財保護事業	13,591千円

町の財産

土地	486,486㎡	
建物	43,186㎡	
有価証券	4,805千円	
基金	財政調整基金	388,064千円
	自ら考え自ら行う地域づくり基金	102,313千円
	減債基金	24,772千円
	福祉振興基金	12,022千円
	教育施設振興基金	16,106千円

町民(8,350人)1人当たりについて見た決算の状況(一般会計)

収入となった税金	149,171円
国・県の支出金	35,512円
投資的経費	67,378円
返済した債務(元利)	40,594円

人口は、平成19年3月31日現在の住民基本台帳人口



【特別会計】

会計名	歳入	歳出
国民健康保険	933,932千円	841,809千円
老人保健	715,184千円	679,381千円
農業集落排水事業	60,345千円	60,192千円
介護保険	591,340千円	566,653千円
浄化槽事業	90,669千円	90,547千円

長柄町にお住まいの方の所得税・住民税申告相談

申告時にご持参していただくもの

- 申告書類一式
- 印鑑
- 源泉徴収票の原本（給与収入の方）
- 収入金額、必要経費の分かる書類
- 控除に必要な書類
（生命保険、地震保険料控除証明書、国民年金保険料控除証明書等）
- 前年の申告書の控え
- 口座番号
- その他申告に必要な書類
医療費は医療を受けた人ごと、医療機関、薬局ごとに集計してお持ちください。

右の指定日に都合の悪い方は、申告相談開催中の他の日でも結構です。

会場：長柄町役場 1階
申告相談会場

問い合わせ先 税務課
☎35-2112（直通）

月 日	午 前 (9時～11時)	午 後 (1時30分～4時)
2月18日(月)	千代丸	力丸・山根
19日(火)	飯尾・別所	大加場・国府里
20日(水)	上味庄・下味庄	八反目・船木
21日(木)	上野・中野台	山之郷
22日(金)	西山・入地宮前	道脇寺
25日(月)	六地藏	長柄山・追分
26日(火)	皿木	小榎本・長富
27日(水)	徳増	榎本
28日(木)	桜谷	立鳥
29日(金)	鴛東	鴛西
3月3日(月)	針東	針西
4日(火)	高山・大庭	田代・長柳
5日(水)	不動・日の宮	月川
6日(木)	稲塚・吹谷	辺田・三沢
7日(金)	篠網	金谷
10日(月)	進栄団地・味庄団地	日吉団地・刑部団地
11日(火)	住民税申告(長柄地区)	
12日(水)	住民税申告(日吉地区)	
13日(木)	住民税申告(水上地区)	
14日(金)	住民税申告	
17日(月)	住民税申告	

- ◎ 所得税から住宅ローンを引ききれなかった方は、申告により住民税が減額されます。
- ◎ 定率減税が廃止されました。
- ◎ 従来の損害保険料控除が廃止され、地震保険料控除が創設されました。(所得税・住民税)
- ◎ 所得税の税率が変更されました。
- ◎ 65歳以上の方に適用されていた住民税の老年者非課税措置廃止の経過措置がなくなります。
- ◎ e-Tax(国税電子申告)を利用する方は、お早めに電子証明書を取得してください。

「税理士会による確定申告無料相談」(税理士記念日事業) 開催のお知らせ

相談日 2月23日(土) 午前10時から12時 午後1時から3時まで

場 所 茂原市中央公民館(茂原市役所、茂原市民会館となり)

問い合わせ先 千葉県税理士会茂原支部 ☎26-7372(平日の午前中)

お願い事項: 所得税・消費税の確定申告書の作成手続きなどのご相談に無料で応じますが、確定申告書の提出はできません。

平成19年から税源移譲によって、
所得税・住民税が変わっています。

身近でよりよい行政サービスを行うため、
国(所得税から地方(住民税)への「税源移譲」が始まりました。
それに伴い、ほとんどの方は、平成19年1月から所得税が減り、
その分6月から住民税が増えています。
しかし、税源の移し替えなので、「所得税+住民税」の税負担は基本的には変わりません。

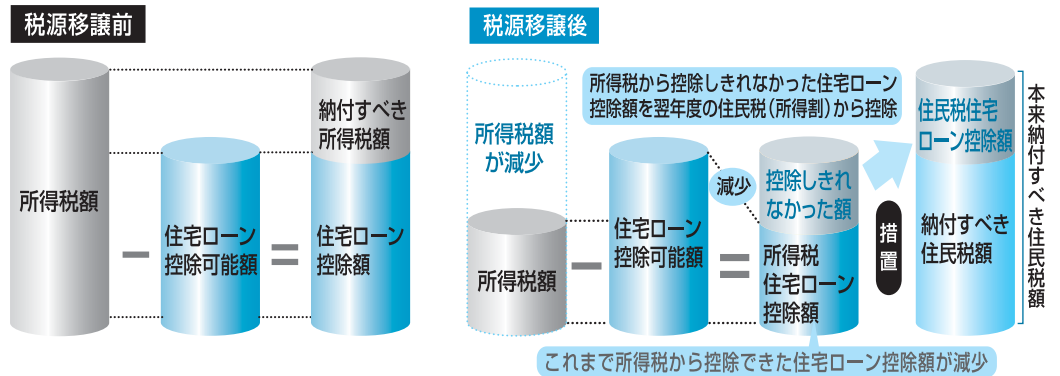
**申告が
必要です!**

所得税から住宅ローン 控除額を引ききれ なかった方

控除しきれなかった分は
住民税(所得割)から控除されます。

税源移譲により、所得税が減額となり、控除できる住宅ローン控除額が減る場合があります。平成18年末までに入居し、所得税の住宅ローン控除を受けている方で、所得税から控除しきれなかった額がある場合は、翌年度の住民税(所得割)から控除できます。

申告期限
**平成20年
3月17日
まで**



平成20年以降、住民税の住宅ローン控除の適用を受けるためには、毎年申告が必要となります。

平成19年分の所得税から控除しきれない額が発生した場合、**平成20年3月17日までに、平成20年1月1日現在お住まいの市区町村へ「市町村民税道府県民税 住宅借入金等特別税額控除申告書」**を提出してください。

住民税の住宅ローン控除の適用を受ける方	住宅借入金等特別税額控除申告書の提出方法
所得税の確定申告をされない方	源泉徴収票を添付して市区町村へ提出
所得税の確定申告をされる方	所得税の確定申告書とともに税務署へ提出

住宅ローン控除モデルケース

●夫婦+子供2人 給与収入700万円(住宅ローン控除可能額:27万円)の場合●

	税源移譲前	税 額	住宅ローン控除額	負 担 額
申告しないと…	所得税	263,000	263,000	0
	住民税	196,000	0	196,000
	合 計	459,000	263,000	196,000
申告すれば…	税源移譲後	税 額	住宅ローン控除額	負 担 額
	所得税	165,500	165,500	0
	住民税	293,500	0	293,500
	合 計	459,000	165,500	293,500
	税源移譲後	税 額	住宅ローン控除額	負 担 額
	所得税	165,500	165,500	0
	住民税	293,500	97,500	196,000
	合 計	459,000	263,000	196,000

控除額が減少し、負担が増加する。

※夫婦+子供2人の場合で子供のうち1人が特定扶養親族に該当するものとして計算しています。
※一定の社会保険料が控除されるものとして計算しています。
※住宅ローン控除額は、一定の条件で試算した場合の例です。

住宅ローン控除額が減少しないよう、住民税(所得割)から控除します。

標準小作料について

平成19年11月28日に標準小作料協議会が開催され農業委員会の決定を経て標準小作料が下記のとおり改訂されました。(改訂 平成20年1月1日)

小作料は農地区分で策定したものであり、土地条件(圃場の条件、面積の大小)、作目、生産調整等を勘案する必要がある場合は、当事者間で標準小作料を参考にして取り決めをしてください。(小作料標準額は据え置きとなりました。)

農地区分		10a当たりの小作料標準額
田	土地改良 済	15,000円
	土地改良未済	10,000円
	谷 津 田	5,000円
畑	全 域	5,000円

なお、農作業別労働賃金並びに機械による農作業料金額は下記のとおりです。

作業区分	賃金料金	備 考	
田 植・稲 刈 男女共	7,000円	1日当たり8時間	
畑・一般作業 男女共	6,000円		
耕 耘 機	耕 起	10a当たり	
	代かき		
トラクター	耕 起		
	代かき		
田 植 機	7,000円		
コ ン バ イ ン	16,000円		
畦 塗 り	5,000円		100m当たり
乾 燥 調 整	2,300円		生乾60kg当たり・糶摺り
育 苗	800円	1箱当たり	

全国農業新聞を読みませんか！

全国農業新聞は農業委員会系統組織が皆様の立場に立って中央・地方の情勢、営農や暮らしの情報を提供しています。ぜひ、購読のお申込を！

- 申 込** 農業委員会事務局 (☎35-4447) 又は地元農業委員さんへ
- 発 行** 東京都港区虎ノ門1-25-5虎ノ門34MTビル
全国農業会議所
- 発行日** 毎週金曜日
- 購読料** 1ヶ月600円・年間7,200円(税込み)

千葉県最低賃金・産業別最低賃金改正決定について

県内のすべての事業場で働く労働者(パート、アルバイトを含む)に適用される千葉県最低賃金及び下記産業の事業場で働く労働者に適用される産業別最低賃金7業種が下記のとおりとなります。

この最低賃金額には、精皆勤手当、通勤手当、家族手当、賞与、時間外手当、深夜手当等は含まれません。

最低賃金一覧表(平成19年度改正)

最低賃金件名	改正最低賃金額	改正前最低賃金額	引上げ額	
千葉県最低賃金	706円	687円	19円	
産業別最低賃金	調味料製造業(1)	785円	775円	10円
	鉄鋼業	819円	806円	13円
	一般機械器具製造業(2)	805円	794円	11円
	電気機械器具、情報通信機械器具、電子部品・デバイス製造業(3)	803円	791円	12円
	精密機械器具製造業	788円	776円	12円
	各種商品小売業(4)	767円	756円	11円
自動車(新車)小売業	799円	786円	13円	

- 注(1)は、味そ製造業を除く。
 (2)は、事務用・サービス用・民生用機械器具製造業、その他の機械・同部分品製造業、建設機械・鉱山機械製造業のうち建設用ショベルトラック製造業及び縫製機械製造業のうち毛糸手編機械製造業を除く。
 (3)は、電球・電気照明器具製造業及び電気計測器製造業を除く。
 (4)は、衣・食・住にわたる各種商品を小売りする事業所で、その事業所の性格上いずれが主たる販売商品であるか判別できない事業所。

問い合わせ先

千葉労働局労働基準部賃金室 ☎043-221-2328 ハローワーク茂原 ☎25-8609
 千葉労働局ホームページ <http://www.chiba-roudoukyoku.go.jp/>
 24時間テレホンサービス ☎043-221-4700

農業用廃プラスチック回収のお知らせ

- 回収日時 3月8日(土) 午前9時~11時
- 集積場所 JA長生 日吉支所
- 処理料金 1kg当り10円(現金)

搬入上の注意点

- ①塩ビ・ポリ等それぞれ区分して梱包してください。
- ②フッ素系、硬質フィルム、育苗箱、糸入塩化ビニール、塩ビ管等については受け付けできません。
- ③針金・ホッチキス針等の金属類、木片、ハウスバンド、破れ補修テープ、ハトメ等は完全除去を心がけてください。(付着した土砂は、ふるい落とししてください。)
- ④極力水分は付着させないでください。
- ⑤張り替え後のビニールについては、日焼け、劣化防止対策をしてください。

問い合わせ先

町農業用廃プラスチック対策協議会
(産業課内) ☎35-4447

男性の料理教室のご案内

近年、料理をしたことのない男性が一人暮らしを余儀なくされたり、单身生活をしなければならなくなることが多くなり、その際にまず困るのが毎日の食事だと言われていいます。高齢者の低栄養も課題になっている昨今、男性も自らの健康に気を配り、元気に暮らしていくことができるよう、自立支援と生活習慣病の予防を目的に行います。

- 日時 2月1日(金) 午前9時30分~午後1時
- 場所 町保健センター 2階
- 対象 40歳以上の男性(先着15名程度)
- 内容 ①男性の食生活の現状と改善点について
②調理実習
- 持ち物 エプロン・三角巾(つめは切ってきてください。)
筆記用具
- 参加費 1人分500円(保険料・材料代等)当日集めます。
- 申込先 **参加を希望する方は、お電話でお申し込みください。**

申し込み締め切り 1月28日(月)

申込先 保健福祉課 ☎35-2486

2月は、廃乾電池の収集があります

長柄地区 2月20日(水)
日吉・水上地区 2月 8日(金)

使用済みのマンガン乾電池やアルカリ乾電池やオキシライド乾電池を、透明の買物袋などに入れ「乾電池と表示」して、「資源ゴミ(燃えないゴミ)の集積所」に午前8時30分までに、出してください。古紙類と同時に収集しますのでビン・カン・ペットボトル等の下や陰にならないように注意してください。なお、ボタン電池やニカド電池、リチウムイオン電池等には、希少な資源が含まれています。電気機器販売店の回収ボックスへ返却し、リサイクルにご協力ください。

犬の登録抹消の手続きについてのお願い

町では平成20年1月1日現在、犬の登録は1,211頭となっておりますが、平成19年度狂犬病予防注射をした犬は、812頭です。

登録をしたまま、既に犬が死亡していたり、行方不明等により犬がいない場合は、登録抹消の手続きが必要となりますので、役場生活環境課までお越しくささい。

なお、狂犬病の予防注射を済ませていない方は、早急に注射を実施し必要な手続きを済ませてください。

もっとリサイクルしましょう

長柄町は他の市町村に比べ、一般ゴミの量が多く、リサイクル率(資源)が低い状況です。家庭から出るゴミの中で資源ゴミとして出せる物を、可燃ゴミや不燃ゴミで出していないませんか?

資源ゴミとして出せる物は、資源ゴミで出しましょう。

捨てればゴミも、生かせば資源です。

又、ゴミを出す時は、ルールを守って出しましょう。

平成18年4月~19年3月 ゴミ総搬入量		単位 t						
市町村	茂原市	一宮町	睦沢町	長生村	白子町	長柄町	長南町	合計
年計								
搬入ゴミ総計	42,346.23	4,084.35	1,805.85	3,984.72	3,873.98	2,626.81	2,611.35	61,333.29
資源ゴミ	7,315.43	669.13	391.79	594.30	431.18	336.75	481.41	10,219.99
搬入ゴミ割合(%)	69.0	6.7	2.9	6.5	6.3	4.3	4.3	100
資源ゴミ割合(%)	71.5	6.6	3.8	5.9	4.2	3.3	4.7	100

搬入ゴミ総計: 可燃ゴミ・不燃ゴミ・粗大ゴミ・資源ゴミ
資源ゴミ: カン・ビン・ペットボトル・紙類・衣類・乾電池

問い合わせ先 生活環境課 ☎35-2439

消防団員など約1千人が参加

長生郡市広域市町村圏組合

消防出初式



消防団員に訓示を述べる風間戦一消防団長



祝辞を述べる石井準一参議院議員



防災対策監章
大塚副分団長(左)と小倉副分団長



千葉県消防協会長功労章
武田分団長(左)と佐々木副分団長

新春恒例の長生郡市広域市町村圏組合、平成20年消防出初式が1月12日(土)に茂原市民会館で盛大に行なわれ、本年は330名が受章されました。
当日は風間戦一消防団長からの訓示を受け、多くの来賓の方々が見守る中、永きにわたり活躍された消防団員等に対し表彰や感謝状と記念品が贈呈され、感謝の意を表しました。
なお、第8支団(長柄町)で受章された方々は、次のとおりです。(敬称略)

千葉県消防協会長表彰

☆功労章

武田 文男(第3分団 分団長)
佐々木隆夫(第1分団 副分団長)

防災対策監表彰

☆防災対策監表彰

小倉 明(第3分団 副分団長)
大塚 義昭(第4分団 副分団長)

管理者表彰

☆功労章

宮澤 秀宗(第1分団第1部 部長)
新井 隆一(第4分団第2部 団員)



千葉県消防協会 長生支部長表彰

☆功労章

鈴木 修二(第1分団第1部 団員)
高吉 光彦(第1分団第2部 団員)
柴崎 芳博(第1分団第2部 団員)
蒔田 慎吾(第2分団第1部 団員)
岸本 保仁(第2分団第2部 団員)
木村 和夫(第3分団第1部 団員)
秋山 順(第3分団第2部 班長)
加藤 健一(第4分団第2部 班長)

☆精勤章

石渡 広明(第1分団第1部 団員)
黒須 啓之(第1分団第2部 団員)
蒔田 嘉博(第2分団第1部 団員)
露崎 勝(第2分団第2部 団員)
鹿間 英司(第3分団第1部 団員)
関 智紀(第3分団第2部 団員)
三橋 昌史(第4分団第1部 団員)
神崎 晴人(第4分団第1部 団員)

消防団長表彰

☆精勤章

岩井 一憲(第1分団第1部 班長)
大和久文教(第2分団第1部 班長)
篠原憲太郎(第3分団第2部 部長)
木村 幸生(第4分団第1部 団員)

☆優良部

第4分団第2部(高山・大庭・大津倉)

内助功労表彰

☆千葉県東上総県民センター所長内助功労

月岡 成子様(第2分団 副分団長夫人)

☆消防団長内助功労

長澤まゆみ様(第2分団第2部 団員夫人)
佐久間繭美様(第3分団第2部 団員夫人)

住宅用火災警報器の設置が義務付けられました！

新築住宅は平成18年6月1日から、現在お住まいの住宅は今年の6月1日から設置することが義務付けられました。

目的は、一般住宅火災による犠牲者が増加し、その多くは「逃げ遅れ」によるものです。一刻も早く火災に気付くことが命を守る決め手だからです。

住宅用火災警報器とは、火災の煙や熱を感知して警報（ブザー）や音声により火災を知らせる機器です。

設置する場所は次のとおりです。

- 1 普段、就寝に使用する部屋に設置します。
- 2 就寝に使用する部屋がある階の階段に設置します。
- 3 台所に設置します。
- 4 1から3以外に7㎡（四畳半）以上の居室が5以上ある階の廊下に設置します。

※上記には煙式の火災警報器を設置（台所には熱式をお勧めします）



①天井の場合



②はりなどがある場合



③壁の場合



④エアコンなどの吹出し口付近の場合



訪問販売等の悪質な業者によるトラブルに注意が必要です

消防署や市町村・消防団が火災警報器を売り歩くことはありません。
また、特定の業者に販売を委託することはありませんので、悪質な販売業者のまぎらわしい服装や言葉などに惑わされないように注意しましょう。

【悪質訪問販売についての相談】

・住宅火災報知器相談室（フリーダイヤル） ☎0120-565-911

【クーリングオフについての相談】

・千葉県消費者センター ☎047-434-0999

【その他の問い合わせ先】

・長生郡市広域市町村圏組合消防本部予防課 ☎26-0119

または 味庄分遣所 ☎35-2441



長生郡市次世代育成支援対策地域行動計画の 進捗状況を公表します

この計画は、広域的なサービス提供の観点から次代を担う子どもが健やかに生まれ、育成される環境を整備するため長生郡市の市町村が合同で策定しました。

平成21年度の目標設定にあたっては、利用者のニーズや関係データを基に算出しました。

なお、計画を円滑に推進するため平成18年5月に学識経験者・一般住民17名からなる長生郡市次世代育成支援対策地域協議会を設置しました。

今後もこの目標に向かって行政と地域住民が連携を図りながら取り組んでいきます。

基本理念

『ひとりじゃないよ みんなで育てる
未来に輝く子どもたち』

基本目標

- 地域における子育ての支援
- 母性と乳幼児等の健康の確保及び増進
- 子どもの心身の健やかな成長に向けた教育環境の整備
- 子育てを支援する生活環境の整備
- 職業生活と家庭生活との両立の推進
- 子どもの安全の確保
- 要保護児童への対応などきめ細かな取り組みの推進

【長生郡市の国指定14事業の実施状況】

事業名	平成17年度実施市町村	平成18年度（実績）		平成21年度（目標）	
		定員（人）	施設（か所）	定員（人）	施設（か所）
平日保育系事業（公立）					
通常保育	全市町村	2,365		3,129	
延長保育（前・後延長30分）	茂原市・一宮町・睦沢町・長南町	419	13	336	13
放課後児童健全育成事業					
定員（児童数）		584	18	695	23
うち1～3年生利用数	全市町村	512	18	620	23
乳幼児健康支援一時預かり事業 （病後児保育）施設型	白子町	14	2	14	2
一時保育事業	茂原市・一宮町・長生村	16	4	31	6
地域子育て支援センター事業	茂原市		2		3

注1) 上記事業は国指定の14事業のうち実施されたもののみを掲載しています。

注2) 上表の施設か所数は、実際に存在する施設数を表すものでなく、時間区分ごとに必要とされる対象施設数の総数を表しています。

注3) 上表中、定員の数値は、1日あたりのサービス利用人数を表しています。

長柄町の取り組み状況（平成18年度に実施した主な事業）

① 地域における子育て支援

事業名	実施状況	評価及び今後の対応
放課後児童健全育成事業	設置数1ヶ所、募集定員40人	幼保一元化の動向を踏まえ、実施場所の変更を検討していく。
通常保育事業	設置数2ヶ所、入所児童数154名	定員160名の維持と資質の向上を目指す。
乳幼児保育事業	利用者3名、生後6ヶ月児から実施	今後も乳児保育の促進に努める。
乳幼児医療費助成事業	3歳未満は入院・通院・調剤について助成し、3歳以上就学前の児童は入院について助成した。	平成19年8月より就学前までの児童すべての入院・通院・調剤の保険適用分を無料にした。

② 母性と乳幼児等の健康の確保及び増進

事業名	実施状況	評価及び今後の対応
新生児・妊産婦訪問指導	新生児訪問・妊産婦訪問を実施した。	平成19年度より、全戸訪問を目標とする。
乳幼児健康相談	4、7、12ヶ月乳児、その他経過観察が必要な乳幼児を対象に年6回実施	出生率が年々減少する中、仲間作りの支援の充実に努める。

③ 子供の心身の健やかな成長に向けた教育環境の整備

事業名	実施状況	評価及び今後の対応
国際理解教育の拡充	小・中学生に対し、直接外国人と直接関わる機会の提供をした。	小・中学校にA L Tを配置するなど、国際理解教育の充実に努めた。
障害児教育の充実	障害のある児童生徒が、小中学校において障害の種類や程度に応じて適切な教育を受けられるように教育環境の充実に努めた。	今後も特別支援教育の充実に図る。
小児生活習慣病の予防	小学4年生、中学1年生を対象に、小児生活習慣病予防教室を開催し、食生活や生活習慣についての健康教室を開催した。また、親子料理教室を年1回開催した。	小児生活習慣病予防のため、健康教育・食育を推進する事ができた。今後は、各関係機関・職種との役割分担をする必要がある。
幼保一元化の検討	幼保一元化に向け、協議中である。	施設統合推進委員会にて引き続き検討していく。

④ 子育てを支援する生活環境の整備

事業名	実施状況	評価及び今後の対応
防犯灯設置の推進	新規に28基を設置	今後も設置の促進に努める。

⑤ 職業生活と家庭生活との両立の推進

事業名	実施状況	評価及び今後の対応
民間保育サービスの活用	町内民間保育所なし。	他市町村との情報共有を図る。

⑥ 子どもの安全確保

事業名	実施状況	評価及び今後の対応
自主防犯活動の推進	学校付近や通学路等においてP T Aや学校関係及び防犯ボランティアによる活動をおこなった。	学校支援ボランティアや指導員、教師による活動を推進していく。
パトロール活動の推進	警察や防犯組合等、関係機関と連携し、情報の共有に努めた。青色灯装備車による防犯パトロール、防災無線による啓蒙活動をおこなった。	今後も防犯活動の促進を図る。

⑦ 要保護児童への対応等、きめ細やかな取り組みの推進

事業名	実施状況	評価及び今後の対応
虐待に関する相談体制の充実	虐待相談件数はなし。	虐待防止ネットワークの確立をする。

お知らせ

申込期間

2月4日(月)～8日(金)

午前8時30分～午後5時30分

※先着30名までとして、定員になり次第締め切ります

申込先

長生農林振興センター 改良普及課
☎ 22-1771 (担当:坂本)

地域で築こう！ 薬物乱用を許さない社会 環境づくり

千葉県薬物乱用防止広報強化月間
2月1日～29日

千葉県における平成19年上半期の薬物事犯による検挙者数は240人であり、未成年者の検挙も後を絶ちません。

また、昨今は大麻やMDMA等錠剤型合成麻薬が大量に押収されるなど乱用薬物の多様化も進んでいます。

こうした若年層への広がりや、外国人密売グループ等が薬物を街頭等で売りさばいたり、インターネットや携帯電話等の情報通信手段を利用して密売したりするなど、一般の人たちに簡単に手に入りやすくなっていることが一因となっています。

さらに若い人たちの中には、「1回だけなら平気だろう」と、覚せい剤や麻薬を安易に使用してしまう人がいます。しかし、薬物は一度でも使用すれば、自分たちの力では、やめられなくなるという性質があるのです。

ちょっとした好奇心で薬物に手を出したばかりに、脳や神経が侵され、二度と元の健康な身体を取り戻すことができなくなります。幻覚が現れて他人を傷つけてしまうこともあり、家族や社会全体に大きな迷惑をかけてしまいます。市民一人ひとりが、薬物の危険性を正しく理解し、地域が一体となって薬物乱用を絶対に許さない社会環境をつくるのが大切です。

薬物の相談機関

県精神保健福祉センター

農林振興センターでは、農業基礎講座「長生地域いきいき農業セミナー」を次のとおり開催します。

期 日 2月26日(火)

場 所 長生合同庁舎

内 容

- ①「お米の作り方」講座
(午前10時～)
お米の一生の理解と、上手な米作りのポイントなど
- ②「野菜づくりにチャレンジ」講座
(午後1時30分～)
おいしい野菜を作るために(まずは土作りを)

その他

年齢は原則35歳以上。定員は各講座30名程度。参加費は原則実費を頂きますが、2月26日は無料。次回以降は実習を中心に行う予定です。なお、稲、野菜以外にも果樹、花き等も開催しますので、興味のある方は、まずお問い合わせを。

申込み・問い合わせ先

〒297-0026 茂原市茂原1102-1

長生農林振興センター改良普及課
(担当:嶋野・坂本)

☎ 22-1771 ☎ 25-2061

シイタケ植菌体験の 参加者募集

主 催 長生農林振興センター
長生地域農林業振興協議会

日 時 2月17日(日) 午前10時～正午
雨天決行

会 場 長生合同庁舎

内 容 シイタケ栽培に関する講習と植菌体験(5本/1組)
※植菌した原木は持ち帰って栽培していただきます。

募集人員 先着 30名

参加費 1,700円/1組
(原木・種菌等材料費、保険代)

申込方法 代表者の住所・氏名・電話番号及び参加人数を下記申込み先まで、電話で申込み願います。

電気通信サービス モニター募集

総務省では、電気通信サービスのご意見、ご要望を行政に反映させるために、モニターを募集いたします。

応募資格

電話、インターネット等の電気通信サービスに関心のある満20歳以上の方。総務省及び電気通信事業者に勤務経験のある方並びにその家族を除きます。

活動内容

アンケート調査(年2回・全員)
会議への出席(年1回・別途)

委嘱期間

4月1日から1年間

謝 礼

お支払いいたします。

応募方法

はがき、封書、FAXまたは電子メールに①郵便番号、②住所、③電話番号、④氏名、⑤フリガナ、⑥性別、⑦年齢、⑧職業、⑨応募の動機、⑩メールアドレス(任意)を記入して、御応募ください。

申し込み先

〒102-8795

千代田区九段南一丁目2番1号

関東総合通信局 電気通信事業課
☎ 03-6238-1698

メール

monitor-kanto@rbt.soumu.go.jp

募集期間 2月25日(月)まで

問い合わせ先

電気通信事業課 ☎ 03-6238-1676

『長生地域いきいき農業 セミナー』の開催

農業に興味のある方、実際にやってみたい方募集

「農業に興味はあるけど、きっかけがない。」「家庭菜園で作っているけど、うまくいかない。」「お米は兼業で作っているけど、退職後は本格的にやりたい。」そんな方を対象に、千葉県長生

お知らせ

問い合わせ先 県立長生特別支援学校

☎ 42-2470 (担当：教頭 丈六)

千葉県少年自然の家 事務パート職員募集

勤務先 千葉県少年自然の家

長柄町針ヶ谷字中野 1591-40

業務内容 事務一般、予約受付、
窓口対応

募集人数 2～3名

募集条件

- 自家用車通勤可能でパソコン入力(ワード・エクセル)ができる方
- 受付接客ができ、週2～3日勤務できる方(勤務日時は前月に調整)

勤務時間 A. 午前8時～午後3時

B. 午前9時～午後4時

C. 午後1時～8時

給与 時給：800円

交通費実費支給

応募方法 電話連絡後、履歴書をご郵送ください。

その他 子どもの教育施設です。子どもが好きな方、人と接するのが好きな方大歓迎です。

募集期間 2月5日(火)まで

問い合わせ先 千葉県少年自然の家

☎ 35-1131 (担当：鶴岡・荘司)

士の学位の習得を目指す)

大学院

- 修士科目生(6ヶ月在学し、希望する科目を履修)
- 修士選科生(1年間在学し、希望する科目を履修)

受付期間 2月29日(金)まで

資料請求(無料)・問い合わせ先

〒261-8586

千葉県美浜区若葉2丁目11番地

放送大学千葉学習センター

☎ 043-298-4367

放送大学ホームページ

<http://www.u-air.ac.jp>

手話教室

日時 3月7日～5月23日

(毎週金曜日) 午後7時～9時

講座9回・講義1回・交流1回

会場 茂原市総合市民センター

(4Fグループ活動室)

対象 手話学習経験のない方

定員 20名

受講料 1,000円(資料テキストコピー代・講師謝礼金など)

主催 茂原市聴覚障害者協会

申込締切 2月29日(金)

申込・問い合わせ先

茂原市社会福祉協議会

☎ 23-1969 ☎ 23-7444

茂原市聴覚障害者協会事務局(岡村)

FAX専用 ☎ 22-7624

手話サークル「つつじの会」

事務局(安住) ☎ 23-9185

※長生郡市の方、受講可能です。

県立長生特別支援学校 しおかぜフェア

(旧長養フェア)

日時 2月19日(火)

午前10時～午後4時

場所 茂原ショッピングプラザ

「アスモ」センターコート

内容 中学部・高等部の作業製品の展示・頒布、長養太鼓の演奏

☎ 043-263-3893

長生健康福祉センター(保健所)

☎ 22-5167

県警ヤング・テレホン

☎ 0120-783-497

茂原警察署 ☎ 22-0110

問い合わせ先

県薬務課 ☎ 043-223-2620

労働者、事業主のみなさまへ 職場のトラブル、 解決へのお手伝い

解雇や配置転換、賃下げやいじめなど、労使間のトラブルで悩んでいませんか?お気軽にご相談ください。

総合労働相談コーナー

いずれも祝日を除く月～金

午前9時～午後5時

茂原総合労働相談コーナー

☎ 22-4551

千葉労働局総合労働相談コーナー

☎ 043-221-2303

千葉駅前総合労働相談コーナー

☎ 0120-250-650

千葉労働局

<http://www.chiba-roudoukyoku.go.jp>

放送大学 4月入学生募集

放送大学はテレビなどの放送により授業を行う通信制の大学です。働きながら学びたい、生涯学習に興味があるなど、様々な目的で、幅広い世代の方が学んでいます。

ただいま平成20年4月入学生を募集しています。詳しい資料を無料で送付致しますので、お気軽にお問い合わせください。

募集学生の種類

教養学部

- 科目履修生(6ヶ月在学し、希望する科目を履修)
- 選科履修生(1年間在学し、希望する科目を履修)
- 全科履修生(4年以上在学し、学



教育長コラム



将来を見通した子育てシリーズ今月は「あいさつ」について考えます。
 今の子どもたちは人間関係作りが下手だと、大人はよく言います。
 子ども側からすると仕方ないと思います。
 機械文明にとっぴりつかっているからです。
 ゲーム、携帯電話、パソコンなど、どれをみても個の世界です。
 人間関係作りは「まず」「あいさつ」からだと思っています。
 自動車社会の到来で大人ですら人と人を遠ざけています。
 あいさつを交わしにくくなっていると感じているのは私ばかりではないでしょう。
 孫の所へ友達遊びに来ました。彼らは全員ゲーム機を持参し、来るが早いがゲームを始めました。
 彼らは帰るまでほとんど会話はありませんでした。
 そういう場面はよく見ると思います。
 私達の時代を思い浮かべてみてください。外で鬼ごっこをしたり、陣取りしたり、縄跳びしたり、野山を駆け巡っていたものです。
 時代が進んで自転車、野球、サッカーなど。
 いずれにしても外での集団遊びであったと思います。
 その中で喧嘩あり、いじめありで人間関係が作られて来たように思います。
 将来就職して人間関係がうまく作れずに崩れて行くことのないよう親として、家族として、まず家庭の中で心のこもったあいさつが交わされることを念じています。
 最後に母親から幼少の頃教わった一言を記します。
 近所の人にはあいさつをしなさいよ！
 あいさつをしたけれども返してくれない！と母親に文句を言いました。
 母親曰く。
 おてんとう様(お天道様)に言ったと思えば「ぎもはしれないよ！
 納得！
 私も子どもにとって分かりやすい一言が言えるように心掛けていますが…。

毎月19日は食育の日

食事について考えてみよう⑮-II

食事バランスガイドを参考にあなたの適量をチェック

「食事バランスガイド」を見ただけでは自分の適量（1日分）まではわかりません。性別や年齢によって適量は違いますので、チェックしてください。 ※食事バランスガイド（H19.12.19発行に掲載）と合わせてお使いください。

性別	単位(つ)	エネルギー(kcal)	主食	副菜	主菜	牛乳乳製品	果物	女性	
								6~9歳	70歳以上
男性	6~9歳	1800 ±200	4~5	5~6	3~4	2	2	6~9歳 70歳以上	
	10~11歳							10~69歳	
	活動量低い	2200 ±200	5~7	5~6	3~5	2	2	活動量低い	
	活動量ふつう以上	2600 ±200	7~8	6~7	4~6	2~3	2~3	活動量ふつう以上	

料理例（数え方の目安）	
主食（ご飯・パン・麺）	
1つ分	= ご飯小盛 = おにぎり1個 = 食パン1枚
1.5つ分	= ご飯 2つ分 = うどん = 盛そば = パスタ
副菜（野菜・キノコ・芋・海藻料理）	
1つ分	= 野菜サラダ = 具だくさん味噌汁 = ほうれん草のお浸し
2つ分	= 野菜の煮物 = 野菜炒め
主菜（肉・魚・卵・大豆料理）	
1つ分	= 目玉焼き = 豆腐 = 納豆
2つ分	= 焼き魚 = 刺身 = 天ぷら
3つ分	= ハンバーグ = 豚肉の生姜焼き = 鶏肉の唐揚
牛乳・乳製品	
1つ分	= スライスチーズ = ヨーグルト 2つ分 = 牛乳
果物	
1つ分	= みかん = りんご半分 = 柿 = 桃 = 果汁100%ジュース

※活動量の見方
 「低い」：1日中座っていることがほとんどの人
 「ふつう以上」：座り仕事を中心だが、歩行・軽いスポーツ等を5時間程度は行う人。
 さらに強い運動や労働を行っている人は、適宜調整が必要です。

「ちばの食育ホームページ」はこちらです。 <http://www.pref.chiba.lg.jp/syokuiku/>

利用できる金融機関

- ・長生農協
- ・千葉銀行
- ・千葉興業銀行
- ・京葉銀行
- ・みずほ銀行
- ・りそな銀行
- ・東京スター銀行
- ・房総信用組合
- ・市原市農協
- ・ゆうちょ銀行

町県民税、固定資産税、軽自動車税、国民健康保険税及び介護保険料の納付は、口座振替が便利です。
 この制度を利用すると、左記の金融機関の預貯金口座から振替によって納税することができますので、手数が少なくて済み、大変便利です。
 新たに口座振替を希望される場合は、預貯金先金融機関または役場税務課に「口座振替依頼書」を提出してください。
 「口座振替依頼書」は、役場税務課、長生農協の町内各支所、町内のゆうちょ銀行（郵便局）に備え付けてあります。
 納税義務者ごとに申し込みが必要になりますのでご注意ください。

納税 には

安心便利な

口座振替 を

今月の納税のお知らせ

●個人町民税 第4期 ●国民健康保険税 第5期 ●介護保険料 第5期
 納付期限は、1月31日（木）です。納め忘れのないようご注意ください。
 ※口座振替申し込みの方は、納付期限の前日までに口座の残高確認をお願いいたします。

地域安全ニュース

謹んで新年のお慶びを申し上げます

地域の皆様には、希望に満ちた新年をお迎えのことと心からお慶び申し上げます。また平素から地域安全に対する深いご理解とご協力をいただき心から感謝申し上げます。本年も、地域安全活動に常に目を向けていただき、管内での犯罪の発生を一件でも減らすよう、地域の皆様のご理解とご支援をお願い申し上げます。

110番は皆さんを守る緊急電話です！

千葉県内で110番をかけますと、千葉市内に所在する千葉県警察本部通信指令室につながります。皆さんからの通報を聞きながら、同時に警察官やパトカーなどに手配をしておりますので落ち着いたお話をください。(携帯電話からの通報の場合、都県境付近の地域では、一部隣接都県の通信指令室につながる場合があります。)

110番は、事件や事故の発生を通報する緊急電話です。お急ぎでない警察への連絡や相談などに利用されますと、1

分1秒を争う緊急事態の通報がつかまらないことにもなりかねません。

お問い合わせやご相談は、

○茂原警察署

☎(22)0110

○長柄駐在所

☎(35)3106

○日吉駐在所

☎(35)3100

○千葉県警察本部

相談サポートコーナー

☎043(227)9110

(短縮ダイヤル#9110)

●緊急時 頼れるあなたの110番

●安心の 警察相談 #9110

●冬の交通事故防止について

年が明け寒さも一段と増してきます。路面の凍結や思わぬ積雪などで、交通事故が発生しやすくなります。ドライバーの皆様はもちろん、二輪車、自転車、歩行者の方々も道路状況に注意し、天候に応じた、スピード控えめな運転、ゆっくり歩行をする様にして、交通事故防止を心がけましょう。

ながら俳句

十二月の句会より



平川あさみ

冬萌えて 一山動く 気配かな

一枚の 落葉にもある 物語り

句を探す エアロビクスの 谷深し

山ひだの 影の濃かりき

カフエテラス

清田 如水

かくれんぼの 鬼が触れゆく

冬木の芽

大かたは 割り切れぬまま

年暮るる

一隅で 泣いて笑って 秋減らす

灰色の 貌かほして雑木 山眠る

角田 揚子

冬萌や 今日あれをして

これをして

堰すでに 涸れて風立つ

今日の冬

湯豆腐や 心許なき 昨日まで

グラウンドの 声よく通り

冬に入る

山を背に すそ野にちらと

渡辺 まさ

短日や されど明るき 水の上

冬萌えか

ひっそりと 時もとどまり

冬日向

渡辺みのる

冬萌に 応援されて ひた走る

湯たんぽに 話題集まる 店の光

てっぺんは 空にとどいて

冬木の芽

点々と 裸木みえて 小樹海

冬木の芽

冬萌の 背に日射しを 立ち話

咲き誇る 白山茶花も 峠越し

配達夫 冬日を受けて ひた走る

玉の如 小春日和の 吟行會

山崎 清風

冬萌や 陽の匂ひする 散歩みち

短日の 別れる言葉 探しけり

雑念の 多きひと日の 忘年会

風邪に病む 夫の多弁に

応じけり

日だまりに いねわりも出る

國島 宏

冬日向

冬日向

冬日向

冬日向

冬日向

冬日向

冬日向

冬日向

冬日向

冬日向

役場 ・ その他 公共施設 電話案内	総務課	35-2111	福祉センター(社会福祉協議会)	} 30-7200
	企画財政課	35-2110	シルバー人材センター	
	税務課	35-2112	給食センター	35-2003
	住民課	35-2113	都市農村交流センター	35-0055
	建設課	35-2114	公民館・生涯学習課	35-3242
	生活環境課	35-2439	長柄保育所	35-3102
	産業課・農業委員会	35-4447	三島野保育所	35-4310
	(介護・福祉)	35-2414	長生広域消防本部	24-0119
	保健福祉課 (保健)	35-2486	味庄分遣所	35-2441
	地域包括支援センター	30-6000	長生広域水道部	23-9491
	教育委員会(学校教育課)	35-2437	環境衛生センター(ゴミ処理場)	23-4944
	議会事務局	35-2438		

な が ら 町 議 会 だ よ り

平成19年第4回定例会

議事日程一覧

日程第4 一般質問

日程第5

- ・ 議案第1号 長柄町課設置条例の全部を改正する条例の制定
について……………**可決**
- ・ 議案第2号 長柄町職員定数条例の一部を改正する条例の制定
について……………**可決**

日程第6

- ・ 議案第3号 職員の勤務時間、休暇等に関する条例の一部を
改正する条例の制定について……………**可決**
- ・ 議案第4号 職員の育児休業等に関する条例の一部を改正す
る条例の制定について……………**可決**

日程第7

- ・ 議案第5号 長柄町使用料及び手数料条例の一部を改正する
条例の制定について……………**可決**

日程第8

- ・ 議案第6号 重度心身障害者の医療助成に関する条例の一部
を改正する条例の制定について……………**可決**

日程第9

- ・ 議案第7号 人権擁護委員の推薦につき意見を求めることに
ついて……………**適任**

日程第10

- ・ 同意第1号 教育委員会委員の任命について……………**同意**

日程第11

- ・ 議案第8号 平成19年度長柄町一般会計補正予算(第4号)……………

- ・ 議案第9号 平成19年度長柄町国民健康保険特別会計補正予
算(第2号)……………**可決**

- ・ 議案第10号 平成19年度長柄町介護保険特別会計補正予算
(第2号)……………**可決**

- ・ 議案第11号 平成19年度長柄町浄化槽事業特別会計補正予算
(第2号)……………**可決**

日程第12

- ・ 平成18年度決算認定について(委員長報告)……………**認定**

日程第13

- ・ 請願第1号 「道路特定財源に関する意見書」採択に関する請
願……………**可決**

追加日程第1

- ・ 発議案第1号 道路特定財源に関する意見書……………**可決**

一 般 質 問

大野 和男 議員

◎ 今後の公債費の償還、及び行政のスリム化による財政見通しと幼保二元化について

◎ 公債費については、平成19年度をピークに徐々に低下していく計画であり、今後も償還計画に基づき返済して行く。

次に、行政のスリム化につ

いてですが、都市農村交流センターの民間企業による管理運営、及び給食センターの調理業務委託について、来年度からの実施に向けて調整が進んでいる。

◎ 又、幼稚園と保育所の統合は、20年、30年先の「人づくり」の根幹であり、今、まさに少子化の進む現状を踏まえ実施すべき時にあると考える。

◎ 職員の能力アップに向け

た指導と効果、及び適正職員数について

【答】 職員の能力アップについて、関係研修機関での在職年数や職務に応じた研修及び、庁内に講師を招いての研修を実施し一定の成果を挙げている。

次に職員数について「定員適正化計画」では、平成21年度末までに5パーセント削減の114人を目標として掲げている。

併せて「長柄町第4次行政改革大綱」に於いても、「定員管理の適正化」並びに「人材育成の推進」は大きな柱と位置付けており、来年4月からの大課制導入により、地方分権に対応した柔軟で機動的かつ効率的な組織を目指したい。

【問】 旧水上中学校の跡地活用について

【答】 跡地活用について、企業からの問い合わせや相談は数件あったが、誘致までには至らなかった。現在、経済は回復傾向にあるといわれているが、地方は依然として厳しい状況下であり、民間企業による投資の動きも鈍く、近隣市町村の工業団地等においても、ここ数年立地が進んでいない

状況であるが、今後も地域の活性化に資すべく、財産の譲渡や企業誘致を推進して参りたい。

【問】 市町村合併の現状とこれからについて町長の考えは

【答】 第3回定例会でも私の考えは申し上げましたが、合併を諦めたということでは無く、事態進展に向け今後も対話の場を創設し、推進して行きたいと、考えています。いずれにいたしましても、相手方、パートナーがあつての合併でありますので、ご理解いただきたいと思ひます。



主な議決案件

議案第1号

長柄町課設置条例の全部を改正する条例の制定について

機構改革により、平成20年4月1日から総務課・事業課・住民課の三課体制に移行します。

議案第5号

長柄町使用料及び手数料条例の一部を改正する条例の制定について

平成20年4月1日から、印鑑登録証の再交付手数料が1件につき300円必要となります。

議案第8号

平成19年度長柄町一般会計補正予算（第4号）

平成19年度長柄町一般会計補正予算（第4号）は、次に定めるところによる。

（歳入歳出予算の補正）

第1条 既定の歳入歳出予算の総額に歳入歳出それぞれ20,483千円を追加し、歳入歳出予算の総額を歳入歳出それぞれ3,276,077千円とする。

2 歳入歳出予算の補正の款項の区分及び当該区分ごとの金額並びに補正後の歳入歳出予算の金額は、「第1表 歳入歳出予算補正」による。

平成19年12月12日提出

長柄町長 成 嶋 尚 武

第1表 歳入歳出予算補正

歳入

(単位：千円)

款	項	補正前の額	補正額	計
10 地方交付税		712,000	890	712,890
	1 地方交付税	712,000	890	712,890
14 国庫支出金		89,749	4,716	94,465
	1 国庫負担金	46,378	4,712	51,090
	2 国庫補助金	40,602	4	40,606
15 県支出金		97,385	1,282	98,667
	1 県負担金	46,306	1,282	47,588
19 繰越金		144,039	13,595	157,634
	1 繰越金	144,039	13,595	157,634
歳入合計		3,255,594	20,483	3,276,077

歳出

(単位：千円)

款	項	補正前の額	補正額	計
2 総務費		578,267	2,073	580,340
	1 総務管理費	434,078	1,266	435,344
	2 徴税費	91,455	725	92,180
	3 戸籍基本台帳費	38,038	82	38,120
3 民生費		583,101	11,216	594,317
	1 社会福祉費	397,623	3,586	401,209
2 児童福祉費		185,477	7,630	193,107
4 衛生費		487,750	△60	487,690
	1 保健衛生費	487,750	△60	487,690
5 農林水産業費		179,508	△1,207	178,301
	1 農業費	178,670	△1,207	177,463
7 土木費		300,906	3,018	303,924
	2 道路橋梁費	223,225	2,498	225,723
	4 住宅費	14,528	520	15,048
8 消防費		144,794	4,599	149,393
	1 消防費	144,794	4,599	149,393
9 教育費		424,587	844	425,431
	2 小学校費	65,011	2,693	67,704
	3 中学校費	130,694	21	130,715
	4 幼稚園費	13,414	△1,815	11,599
	5 社会教育費	79,622	△100	79,522
	6 保健体育費	91,478	45	91,523
歳出合計		3,255,594	20,483	3,276,077

議案第9号

平成19年度長柄町国民健康保険特別会計補正予算（第2号）

平成19年度長柄町国民健康保険特別会計補正予算（第2号）は、次に定めるところによる。

（歳入歳出予算の補正）

第1条 既定の歳入歳出予算の総額に歳入歳出それぞれ33,906千円を追加し、歳入歳出予算の総額を歳入歳出それぞれ938,746千円とする。

2 歳入歳出予算の補正の款項の区分及び当該区分ごとの金額並びに補正後の歳入歳出予算の金額は、「第1表 歳入歳出予算補正」による。

平成19年12月12日提出

長柄町長 成 嶋 尚 武

第1表 歳入歳出予算補正

歳 入

（単位：千円）

款	項	補正前の額	補 正 額	計
9 繰入金		72,342	1,190	73,532
	1 他会計繰入金	72,341	1,190	73,531
10 繰越金		10,001	32,716	42,717
	1 繰越金	10,001	32,716	42,717
歳 入 合 計		904,840	33,906	938,746

歳 出

（単位：千円）

款	項	補正前の額	補 正 額	計
1 総務費		23,413	23	23,436
	1 総務管理費	20,802	23	20,825
2 保険給付費		583,605	33,883	617,488
	1 療養諸費	527,800	26,878	554,678
	2 高額療養費	46,955	5,255	52,210
	4 出産育児諸費	4,200	1,750	5,950
歳 出 合 計		904,840	33,906	938,746

議案第10号

平成19年度長柄町介護保険特別会計補正予算（第2号）

平成19年度長柄町介護保険特別会計補正予算（第2号）は、次に定めるところによる。

（歳入歳出予算の補正）

第1条 既定の歳入歳出予算の総額に歳入歳出それぞれ342千円を追加し、歳入歳出予算の総額を歳入歳出それぞれ551,195千円とする。

2 歳入歳出予算の補正の款項の区分及び当該区分ごとの金額並びに補正後の歳入歳出予算の金額は、「第1表 歳入歳出予算補正」による。

平成19年12月12日提出

長柄町長 成 嶋 尚 武

第1表 歳入歳出予算補正

歳入

(単位：千円)

款	項	補正前の額	補正額	計
9 繰越金		11,222	342	11,564
	1 繰越金	11,222	342	11,564
歳入合計		550,853	342	551,195

歳出

(単位：千円)

款	項	補正前の額	補正額	計
2 保険給付費		500,212	0	500,212
	1 介護サービス諸費	492,512	0	492,512
6 諸支出金		10,249	342	10,591
	1 償還金及び還付加算金	10,248	342	10,590
歳出合計		550,853	342	551,195

議案第11号

平成19年度長柄町浄化槽事業特別会計補正予算（第2号）

平成19年度長柄町浄化槽事業特別会計補正予算（第2号）は、次に定めるところによる。

（歳入歳出予算の補正）

第1条 既定の歳入歳出予算の総額に歳入歳出それぞれ370千円を追加し、歳入歳出予算の総額を歳入歳出それぞれ124,945千円とする。

2 歳入歳出予算の補正の款項の区分及び当該区分ごとの金額並びに補正後の歳入歳出予算の金額は、「第1表 歳入歳出予算補正」による。

平成19年12月12日提出

長柄町長 成 嶋 尚 武

第1表 歳入歳出予算補正

歳入

(単位：千円)

款	項	補正前の額	補正額	計
4 県支出金		3,600	1,260	4,860
	1 県補助金	3,600	1,260	4,860
5 繰入金		29,793	△890	28,903
	1 一般会計繰入金	29,793	△890	28,903
歳入合計		124,575	370	124,945

歳出

(単位：千円)

款	項	補正前の額	補正額	計
1 事業費		119,818	370	120,188
	1 管理費	29,465	200	29,665
	2 工事費	90,353	170	90,523
歳出合計		124,575	370	124,945

発議案第1号

道路特定財源に関する意見書

道路特定財源を一般財源化することなく、道路特定財源諸税の暫定税率を延長すると共に、地方道路整備臨時交付金制度の継続を求める意見書

提出者 長柄町議会議員 阿 部 泰 兄
賛成者 長柄町議会議員 蒔 田 穠
同 保 川 秀 雄

人権擁護委員の推薦につき意見を求めることについて

任期満了に伴い、「木村 君子」氏を推薦することが適任と決定しました。

教育委員会委員の任命について

任期満了に伴い、「高橋 智恵子」氏を任命することに同意しました。

平成18年度決算認定について

各常任委員会委員長より、各会計とも計数については監査委員の監査意見書のとおり過誤無きものと認められましたが、今後も適正で経済的かつ効果的な予算執行の観点から、一層の検討を加え改善修正することを要望した旨の監査報告がありました。

※ 詳細について、情報公開条例に基づき閲覧することが出来ます。

各種相談日程

【 町 】

心配ごと相談	2/1(金)、2/12(火)、2/20(水) 午前10時～午後3時	福祉センター	☎ 35-0260
人権相談	2/12(火)、2/20(水) 午前10時～午後3時	福祉センター	☎ 35-0260
	●いじめ ●扶養相続等の家庭問題 ●いやがらせ等の悩みごとに関する相談です。		
行政相談	2/12(火) 午前10時～午後3時	福祉センター	☎ 35-0260
※心配ごと相談・人権相談・行政相談については、相談日に限り電話でのご相談も受付しています。			
健康栄養相談	1/24(木)、2/28(木) 午後1時30分～午後2時	保健福祉課	☎ 35-2486
子どもの虐待などの相談	児童福祉法が改正されて相談先が広がりました。 児童相談所や福祉事務所に加え、身近な市町村の窓口が子どもに関するあらゆる相談や虐待の疑いなどの連絡もお受けいたします。	保健福祉課	☎ 35-2414

【長生健康福祉センター : 茂原市茂原 1102-1 長生合同庁舎内】 ※該当日が祝・日の場合は実施しません。

女性のための健康相談	奇数月第2火曜日、偶数月第3水曜日(予約制) 午後1時～午後3時	地域保健福祉課	☎ 22-5914
不妊相談	第2木曜日 (予約制) 午後1時～午後3時	地域保健福祉課	☎ 22-5914
未熟児健康相談	奇数月第1木曜日(予約制) 午後1時～午後2時	地域保健福祉課	☎ 22-5167
こころの健康相談	第2・3月曜日 (予約制) 午後2時～午後3時30分	地域保健福祉課	☎ 22-5167
	第1火曜日 (予約制) 午後3時～午後4時		
こどもの発達相談	第4火曜日 (予約制) 午後1時～午後4時	地域保健福祉課	☎ 22-5167
DV相談	毎週火曜日 (予約制) 午前9時～午後5時	地域保健福祉課	☎ 22-5565
	●配偶者やパートナーから受ける暴力に関する相談です。		
骨髄バンク登録受付	第1・3火曜日 (予約制) 午後1時	健康生活支援課	☎ 22-5167
エイズ検査・相談	第1・3火曜日 午後1時～午後2時	健康生活支援課	☎ 22-5167
	偶数月第3火曜日 午後5時30分～午後7時		
肝炎ウイルス検査	第1・3火曜日 午後1時～午後2時	健康生活支援課	☎ 22-5167
腸内細菌検査(検便)	第1～4火曜日 午前9時～午前11時	広域検査課	☎ 22-5167
水質検査	指定した水曜日 (予約制) 午前9時～午前11時	広域検査課	☎ 22-5167

【 その他 】

弁護士による無料法律相談	予約日: 2/8(金) 相談日: 2/15(金) ※予約日の当日、午前9時から電話でのみ予約の受付をします。	東上総県民センター(長生合同庁舎内) 県政情報課	☎ 25-7830
移動暴力相談	2/6(水) 午前10時～午後4時	北総県民センター 佐倉市鍋木仲田町8-1	☎ 043-483-1112

2020テレフォン千葉

育児・介護などの情報を無料で提供します。

育児情報…保育所、家庭保育、ベビーシッター、学童保育等

介護情報…高齢者向け福祉サービス、民間ホームヘルパー、老人病院、老人ホーム、介護用品等

家事代行情報…家政婦紹介等

●受付時間
月～金曜日(祝日を除く)
午前9時30分～午後4時30分

●問合せ先
2020テレフォン千葉
(21世紀職業財団千葉事務所)
☎043(225)2020

日曜・休日当番表

日曜・休日当番医は、変更となる場合がありますのでご了承ください。
また、診療時間は午前9時(診療開始)から午後5時(診療終了)までです。
※変更する場合があります。 茂原市長生郡医師会 ☎(24)3285

月/日	茂原地区	
	内科系	外科系
2/3	渡辺医院(27)7733	公立長生病院(34)2121
2/10	鵜沢外科内科クリニック(34)2496	鎗田整形外科医院(24)8686
2/11	にしざわ内科(20)3777	本納整形外科内科(34)5091
2/17	大曾根マタニティクリニック(22)2561	穴倉病院(24)2171
2/24	清水三郎医院(25)0776	菅原病院(25)1171

長生郡市夜間急病診療所案内

診療時間: 午後8時から午後11時
診療科目: 内科・小児科 ☎24-1010 テレフォン案内 ☎24-1011

日曜・休日当番医について