

ゴールを目指して たすきをつなぐ!!

去る12月2日、町及び体育協会主催による、第50回町一周駅伝大会が開催されました。
当日は小春日和の中、町内外から71チームが参加し、沿道からの温かい声援を受けゴールを競いました。
結果については8頁をご覧ください。



主な内容

- 関屋武士氏が全国農事功績表彰で
紫白綬有功章を受賞…………… 2 P
- 民生委員・児童委員が委嘱される…… 3 P
- 指名競争入札参加資格審査手続
登録申請追加受付のお知らせ…………… 3 P
- 還付申告は1月からできます…………… 4 P
- ご存知ですか？災害時の避難場所…… 6 P
- 消防団員を募集します…………… 7 P

年末年始の営業業務日程をご確認ください
(詳細は9頁をご覧ください)

ながら

広報

人口と世帯数 (平成19年12月1日現在)

人口	8,334人 (- 5)
男	4,154人 (- 5)
女	4,180人 (± 0)
世帯数	2,857世帯(+ 6)
	() 内は前月比



No.303 平成19年12月19日発行

発行・編集／長柄町役場総務課 ☎0475-35-2111 〒297-0298 千葉県長生郡長柄町桜谷712番地
長柄町ホームページ <http://www.town.nagara.chiba.jp/>

関屋武士氏 平成19年度全国農事功績表彰



関屋 武士氏
全国農事功績者表彰

去る11月20日、東京石垣記念ホールで開催された「平成19年度農事功績表彰」にて上野の関屋武士氏が、総裁桂宮宜仁親王殿下から紫白綴有功章（野菜部門）の表彰を受けました。関屋氏は、土づくりを基本とした野菜栽培技術の指導、講演のほか、後継者とともに、農業研修生の受け入れ、これらの活動が評価され今回の受章となりました。

★主な経歴

S53年 千葉県指導農業士（第1号）
S59～63年 千葉県指導農業士会副会長
S63～H2年 同会長
H2年 全国指導農業士会理事
H6年 長柄町認定農業者（第1号）
H6～11年 長柄町教育委員
H11～14年 長柄町教育委員長
H14～現在 長柄町監査委員

★主な表彰

S52年 全国農業コンクール農林大臣賞受賞
S53年 農林水産祭内閣総理大臣賞受賞（園芸部門）
H4年 緑白綴有功章受賞
H11年 普及事業50周年功績者表彰

平成19年度

納税表彰

去る10月29日東京プリンスホテルにおいて、平成19年度東京国税局長納税表彰式が行われ、清田勝利氏（高山：長柄中学校長）が、国税局長納税表彰を受賞されました。

また、11月15日プラザヘイアン茂原において、平成19年度茂原税務署納税表彰式が行われ、柴崎信義氏（稲塚：長夷納税貯蓄組合連合会）が、茂原税務署長表彰を受章されました。

両氏の納税道義の高揚に多いに貢献されたことへの表彰であります。



清田 勝利氏
東京国税局長納税表彰



柴崎 信義氏
茂原税務署長表彰

交通安全表彰

交通安全に功労された方々を讃える表彰式が開催され、次の方々が表彰されました。（敬称略）

第46回千葉県交通安全県民大会（11月15日・千葉市）

千葉県警察本部長・千葉県交通安全協会連合会会長表彰 ○前田まさ子

交通功労者等表彰式（11月20日・茂原市）

全日本交通安全協会会長表彰 ○前川スミ

交通功労者表彰 ○神崎晴義

優良運転者表彰 ○加藤二美夫 ○小倉喜久江 ○佐藤幹宏

民生委員・児童委員委嘱される

任期満了により民生委員・児童委員（厚生労働大臣委嘱）が改選され、12月1日付けで町長から委嘱状が伝達されました。

民生委員・児童委員は、社会奉仕の精神をもって、常に住民の立場に立って福祉の相談に応じ、必要な援助をしてくれます。福祉に関する悩みをお持ちの方は、お気軽にご相談ください。



今回の改選により、退任されました民生委員の方々には、多年にわたり福祉の推進にご尽力されましたことに対して、厚生労働大臣及び県知事から感謝状が贈呈されました。

民生委員・児童委員

（任期 平成19年12月1日～平成22年11月30日）（敬称略）

担当地区	氏名	電話番号
力丸・千代丸・山根	大和久 嘉信	35—3944
飯尾・別所・大加場・国府里・進栄団地	大和久 禎久	35—3985
上味庄・下味庄・船木・八反目・味庄団地	池澤 儀之	35—4015
上野・中野台・入地宮前・ふる里村	蒔田 成	35—3638
山之郷・西山	石原 久枝	35—3784
道脇寺・六地藏	木嶋 一臣	35—5153
長柄山・追分・皿木	高橋 やす子	35—3201
榎本・小榎本・徳増	松本 芳子	35—3577
桜谷・長富・鶯谷東部	関 文男	35—2160
鶯谷西部・立鳥・日吉団地	葛岡 孝夫	35—2365
針ヶ谷東部・針ヶ谷西部	古坂 信之	35—2532
高山・大庭・不動・日の宮	石川 昭三	35—2604
長柳・田代・月川・刑部団地	石井 千代子	35—2671
辺田・三沢・篠網	白木 康雄	35—2776
稲塚・吹谷・金谷	平野 和男	35—2829
主任児童委員	曾山 房江	35—4406
主任児童委員	石川 雅子	35—2134

長柄町指名競争入札参加資格審査手続登録申請追加受付のお知らせ

1. 申請書の宛名 長柄町長 成嶋 尚武
 2. 申請書の提出先 企画財政課 ☎35-2110
 3. 申請方法 郵送または持参 ※初めて登録の業者は持参のみ
※郵送の場合で書類不備があった場合は登録できません。
 4. 申請書の有効期間 平成20年4月1日～平成21年3月31日
 5. 受付期間 平成20年2月1日～2月15日（土日祝日を除く）
 6. 受付時間（時間厳守） 午前9時～11時30分 午後1時30分～4時
 7. 申請様式 千葉県様式又は国の様式（A4ファイル）
建設（建設業者）赤色／委託（測量等業者）青色／物品（物品、委託業者）黄色
- ※登録業種は8業種以内です。※受付期間以外及び受付時間外の受付はいたしませんのでご注意ください。

各登録申請に必要な書類は下記HPで確認してください。

http://www.town.nagara.chiba.jp/whats_new/simeisinsa.html

問い合わせ先 企画財政課 ☎35-2110

ご存知ですか？ 還付申告は1月からできるんです！

次のような場合で、平成19年分の所得税として源泉徴収された税金や予定納税をした税金が納め過ぎになっている方は、平成20年1月から税金の還付を受けるための申告（還付申告）をすることができます。

- 1 年末調整済の給与所得者が、医療費控除や住宅ローン控除などを受ける場合
- 2 公的年金を受給していて、それ以外に申告すべき所得がない場合
(所得控除等の関係で、税金が還付される場合と納税となる場合があります。)
- 3 平成19年の途中で退職し、年末調整を受けなかった場合

確定申告期間中（2月18日～3月17日）は税務署が大変混み合いますので、確定申告期間前に申告されることをお勧めします。

茂原税務署では、1月4日(金)から、土・日・祝日を除き、申告相談と確定申告書の受付を行っています。

また、署外での申告相談と確定申告書の受付を次の日程で行います。

開催日	会場	所在地	時間
2月6日(水)・8日(金) 13日(水)	茂原市総合市民センター	茂原市町保12-20	午前9時30分～正午 午後1時～4時30分 (相談受付は 午後3時30分まで)

※長柄町役場での申告相談は、2月18日(月)からとなります。

問い合わせ先 茂原税務署 ☎22-2166

国税庁HPの「確定申告書等作成コーナー」で所得税・消費税の確定申告書が作成できます。

<http://www.nta.go.jp>

また、作成した申告書情報を利用して電子申告(e-Tax)することもできます。

平成19年分の所得税の申告を、本人の電子署名と電子証明書を利用して電子申告する場合、所得税額から5,000円(所得税額を限度)を控除することができます。

詳しくは、e-Taxホームページをご覧ください。

<http://www.e-tax.nta.go.jp>

悪質滞納者を許しません！逃しません！！

町では、町民の皆さんが「住んで良かった」「これからも住み続けたい」と思える町、「ふるさと」として愛着の持てる町を目指し、各種事業を推進しています。

これらの事業を推進するための主な財源とされているのが、皆さんからご負担をいただいている税金で、町の収入の約35%（一般会計）を占めています。

しかし、この税金の滞納の増加が町を運営していく上で大きな障害となっている為、滞納者へは納付を促し、これに従わない「悪質」と判断される場合については、財産の差し押さえ等を行い、滞納をなくすよう努めています。

※滞納…定められた納期内に町税が納付されない状態をいいます。

●千葉県滞納整理推進機構による滞納整理開始

本年4月に発足した「千葉県滞納整理推進機構」では、県下全市町村に県の職員を一定期間常駐させ、市町村職員と協働で滞納整理に取り組み、租税収納率の向上を図っています。

本町においては、今月から3ヶ月間職員が常駐し、滞納者に対する差し押さえ及び公売、搜索等の収納率の向上に直結する滞納処分を重点的に実施します。

※公売…滞納された町税を徴収するため、差し押さえた財産を強制的に売却する手続きです。

※搜索…滞納された町税を徴収するため、滞納者の意思に関係なく、家宅等から換価可能な財産を探し、差し押さえる行為です。

●悪質滞納者に対する滞納整理 (本年4月から11月末までの実績)

財産調査：80件

預貯金調査：53件

勤務先給与照会：18件

公売：8月1件 10月2件

差し押さえ：預貯金口座1件、給与2件

※上記の調査、照会はいずれも差し押さえに着手するための事前作業で、差し押さえの対象となる財産は、不動産、動産、預貯金口座、保険、給料等です。

●納税相談を随時実施

特別な事情により、町税を納めることが困難な方は、**税務課(35-2112)**までお早めにご相談下さい。(事前に連絡いただければ、土日祝日の相談も可能です。)

平成20年1月から

地域包括支援センターが設置されます

地域包括支援センターは、高齢者の皆さんが、住みなれた地域でいつまでも健やかに生活していけるよう、介護・福祉・健康・医療などさまざまな面から総合的に支えるために設けられます。

「地域包括支援センターはどんなことをするの？」

看護師、保健師、社会福祉士が中心になって、次のような支援を行います。

① 総合相談

介護に関する相談や心配ごと、悩み以外に、健康や福祉、医療や生活に関することなど、「どこに相談してよいか分からない」心配ごとや悩みについてもご相談ください。

② 介護予防ケアマネジメント

介護認定において要支援1、2と認定された方や、支援や介護が必要となるおそれのある方が対象です。

生活機能の低下をできる限り予防し、自立した生活が送れるよう一緒に考え、介護予防プランを作成し支援をしていきます。

③ 権利擁護

お金の管理や契約に関する相談など、頼れる家族等がない場合は、必要に応じて成年後見制度の申し立ての支援を行います。

また、悪質な詐欺商法や消費者金融など消費者被害の防止に努めます。

さらに、高齢者の虐待の早期発見や予防に努め対応していきます。

④ その他

高齢者の皆さんが住みなれた地域で安心して暮らすことができるよう、さまざまな職種や機関と連携するためのネットワークづくりに力を入れていきます。自宅でも施設でも途切れることなく一貫して支援が受けられ、地域で暮らし続けることができるよう、高齢者の生活全体を支えていきます。

特定高齢者の運動教室では、筋力や機能の低下を予防するため健康運動指導士の指導により、個人に合った筋力トレーニングやストレッチなどを行っています。



平成19年12月31日をもって在宅介護支援センターを閉鎖いたします

平成20年1月より、保健福祉課内にて『長柄町地域包括支援センター』が設置されます。これに伴い平成18年10月より長柄ケアセンターに委託し、活動してきました『長柄町在宅介護支援センター』は、平成19年12月末をもって閉鎖となります。今後、介護に関する相談は、地域包括支援センターで引き続き対応致します。

地域包括支援センターとは、介護保険法の改正に伴い創設された機関で、介護予防や地域の総合的な相談の拠点です。

○自立して生活できるように支援します

○高齢者の皆さんの権利をお守りします

○生活のなかで困っていることや心配なこと何でもご相談ください

問い合わせ先 保健福祉課 ☎35-2486

地域包括支援センター（保健福祉課内）☎30-6000（平成20年1月より開設）

在宅介護支援センター

☎35-5588（平成19年12月末まで）

ご存知ですか？

災害時の避難場所



「災害は忘れた頃にやってくる」といわれます。新聞・テレビ等で数年か数十年のうちには、首都圏を中心とした首都直下地震や東海地方を震源とした東海地震などの大地震が発生するという報道がされております。人は、いざ災害が発生すると周囲が見えにくくなり、何もすることができません。各家庭内においても日頃から話し合いをするなど、町民の皆さん一人ひとりが「災害」に備えるよう心掛けましょう。

- ・災害が発生したときの行動
- ・家具などの転倒防止策
- ・非常持出品の準備
- ・2～3日分の食糧の備蓄
- ・家族内の安否の連絡方法の確認
- ・初期消火、負傷者救助の心構えと準備
- ・ライフライン（電気、水道など）が途絶えた場合の対応の確認
- ・避難場所の確認

非常持ち出し品 チェック表

- 携帯用飲料水 食料（カップめん、缶詰、ビスケット、チョコレートなど） 貴重品（預金通帳、印鑑、現金など）
- 救急用品 ヘルメット、防災ずきん 軍手（厚手の手袋）
- 懐中電灯 衣類（セーター、ジャンパー類）
- 下着 毛布 携帯ラジオ、予備電池
- マッチ、ろうそく
(水にぬれないようにビニールでくるむ)
- 使い捨てカイロ ウエットティッシュ
- 筆記用具（ノート、えんぴつなど）

小さな子どもがいる家庭は

- ミルク 紙おむつ ほ乳びん

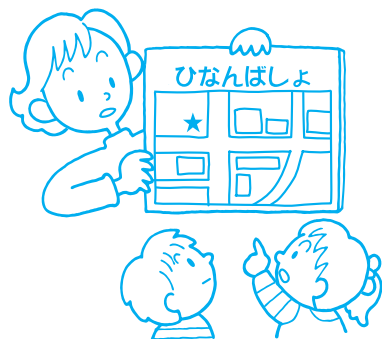


確認しましょう、自分の避難所



◎町内の主な避難場所は次のとおりです。

名 称	所在地
長柄中学校	山 根 1500
日吉小学校	長 富 101
水上小学校	大津倉 220
長柄町公民館	桜 谷 690
三島野保育所	六地藏 344-2
老人憩いの家	刑 部 5



チェックしよう

もしものときに備えて、非常持出袋の中身と防災行政無線の電池を確認しましょう。

◎防災行政無線の電池は年1回必ず交換しましょう。故障の原因となります。

※食料品の消費期限やラジオ等が動作するかチェックしよう。

消防本部警防課・味庄分遣所からのお願い

● 救急車は正しく利用しましょう！

救急啓発活動実施に伴う協力について



現在、消防本部では住民の皆様へ救急業務への理解と協力ということで、住民の方々を対象に簡単に出来る応急手当等の救急実技指導を実施しております。

これは平成16年10月の新潟県中越地震や本年では石川県能登半島や新潟県中越沖を震源とした地震、またその一方で近いうちに発生が予想される東海地震等の震災時における応急救護に関する大変役立つこととあります。

自治会（婦人会・子ども会・生涯クラブ）など、住民の皆様の要望があれば指導いたしますので、是非一度経験をしてみたいはいかがでしょうか！

なお、実施を希望する場合はお手数ですが、あらかじめ下記の要領でお申込みください。

1. 実施日時
2. 開催場所
3. 責任者の住所、氏名、連絡先

問い合わせ先及び申し込み先 味庄分遣所 ☎35-2441 消防本部警防課 ☎20-0119

そこに住む人、働く人、
誰でも参加できます。

消防団員募集！



消防団は火災や水害、震災など、いざというときに最も身近な防災機関の一つです。

自分たちの家族、そして地域住民の生命と財産を守るため、あなたの力をお貸しください。

消防団とは？

消防団は、全国のほとんど全ての市町村に設置されている非常備消防機関です。

長生郡市広域市町村圏組合消防団では7市町村に9つの支団が設置されており、長柄町は第8支団として1つの支団が置かれています。

消防団員とは？

消防団員はそれぞれの生業を持ちながら、火災や水害などの災害発生時に、最も地域に密着した防災機関として、住民の生命と財産を守っています。

平常時においても、地域防災のリーダーとしての役割が期待されています。

消防団員になりませんか？

消防団員は常備消防の職員と同じく権限と責任を有する地方公務員である一方、ボランティアとしての性格も併せ持っています。

現在、少子高齢化、若年層の考え方の変化に伴い、消防団員が減少し、地域防災力の低下が心配されます。

第8支団では随時団員を募集しています。あなたの力を地域防災にお役立てください。

問い合わせ先 消防本部総務課 ☎22-0119

第50回

町一周駅伝大会が開催されました

去る12月2日に、町一周駅伝大会が71チームの参加のもと、盛大に開催されました。

当日は、天候にも恵まれ紅葉が真っ盛りのなか、選手の皆さんは爽やかな汗を流し走ることを存分に楽しんでいました。

本年は、50回目を迎える節目の大会であります。これまでの大会運営に対し、町交通安全協会の皆さんをはじめ、多くの町民の皆さんのご協力をいただき深く感謝申し上げます。

第50回長柄町一周駅伝大会成績表

参加区分	優勝	準優勝
中学校の部	国吉中学校駅伝A 1時間35分18秒	岬中学校 1時間38分18秒
高等学校の部	東金商業高校 1時間22分26秒	大原高校 1時間23分34秒
女子の部	大原高校 1時間39分37秒	岬中学校 1時間47分16秒
町内一般の部	NACランニングクラブA 1時間47分49秒	長柄中学校ランニングクラブA 1時間51分32秒
町外一般の部	山武ランナーズ 1時間23分28秒	岬AC 1時間31分19秒

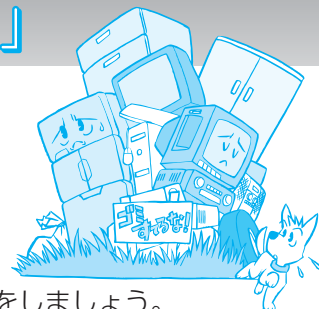
～産業廃棄物の不法投棄防止について～

「あなたの土地が狙われています。」

近年、千葉県内では建築廃材などの産業廃棄物の不法投棄が多発しています。一旦、不法投棄されると土地所有者の方は多大なご負担を強いられることとなります。

そこで、不法投棄されないよう、次のような土地の適正な管理をお願いします。

- 自分の土地はこまめに足を運び、定期的に監視するようにしましょう。
- 遊休地で荒れた土地は、不法投棄の場所として狙われやすいので、適正な管理をしましょう。
- 道路から奥まった土地や人目につきにくい土地、手入れが行き届かない土地などは、侵入防止柵や、不法投棄禁止等の警告掲示板の設置など、土地所有者としてできる必要な措置を講じましょう。
- 土地や倉庫を貸すときは、相手方や事業内容をきちんと調べましょう。
 - ・契約内容を理解したうえで、必ず、書面で結びましょう。
 - ・廃棄物の搬入を禁止する項目を盛り込んだ契約書を作成しましょう。
 - ・リサイクル業は廃棄物の許可が必要ないということにはなりませんので、注意しましょう。
- 不審な車両や産業廃棄物の不法投棄を見かけたら、通報しましょう。



問い合わせ先

生活環境課 ☎35-2439 東上総県民センター 地域環境保全課 ☎26-6731
茂原警察署 ☎22-0110 産廃残土県民ダイヤル ☎043-223-3801

冬の大气污染防治にご協力を

冬は空気がよどみやすく、窒素酸化物などの大気を汚す有害物質の濃度が高くなる時期です。

県では、11月から1月までを対策期間とし、特に12月を強化月間と定めて、窒素酸化物の排出を一層減らしていただくようお願いしています。

一人ひとりが次のことに心掛け、積極的に行動することで、大气污染防治にご協力ください。

- 自動車の使用をできるだけ控え、徒歩や自転車を利用しましょう
- 車を駐停車するときは、こまめにエンジンを切り、アイドリングをやめましょう
- 最新の排ガス規制適合車や低公害車、低燃費車を優先的に使いましょう
- 暖房温度の設定は20℃を目安とし、燃料消費を規制しましょう
- ボイラーなどには、窒素分の少ない良質燃料を使い、適正な燃焼管理をしましょう



問い合わせ先 県大気保全課 ☎043-223-3805



年末年始の営業業務日程 ご確認ください

各公共施設の業務日程

施設名	12/27	28	29	30	31	1/1	2	3	4	5	6	7	お問い合わせ先
役場			×	×	×	×	×	×		×	×		総務課 ☎35-2111
公民館			×	×	×	×	×	×				×	公民館 ☎35-3242
福祉センター(お風呂)			×	×	×	×	×	×				×	福祉センター ☎35-7200
都市農村交流センター		×	×	×	×	×	×	×					都市農村交流センター ☎35-0055
レストラン味の里			×	×	×	×	×	×	×				
ダム直売所					×	×	×	×	×	×			
道の駅ながら (町生産物直売所)						×	×	×					産業課 ☎35-4447
町民バス			×	×	×	×	×	×		×	×		企画財政課 ☎35-2110
長南聖苑	火葬				×	×	×	×			×		長南聖苑 ☎46-3525
	通夜				×	×	×	×		×			
	葬儀・告別式				×	×	×	×			×		

※×印は休業日です ※長南聖苑は休業日でも受付は行います。

住民票などの各種証明書

戸籍謄本・抄本・住民票の写し・印鑑登録証明書・町税関係の各種証明書などの発行は、12月28日(金)の午後5時30分までに行います。

なお、住民票・印鑑登録証明書・町税関係の各種証明書は、12月28日の午後5時までに電話で予約しますと、休み期間中でも受け取れます。また、婚姻届・出生届・死亡届などの受付、埋・火葬許可証の発行は、休み期間中でも行います。

※婚姻届については、事前審査が必要となりますので、12月28日以前に審査を受けてください。

問い合わせ先 住民課 ☎35-2113
税務課 ☎35-2112

動物関係業務

通常捕獲業務 ●年末最終日 12月26日(水)
●年始開始日 1月4日(金)

犬・ねこの引き取り

●年末最終日 12月26日(水)
●年始開始日 1月9日(水)

**問い合わせ先
長生保健所 ☎22-5167**

ごみ収集

燃えるごみ ●年末収集最終日 12月29日(土)
●年始収集開始日 1月4日(金)

資源ごみ、燃えないごみ、粗大ごみ

平成19年度収集予定表「ゴミと資源の分け方・出し方」の予定どおりに収集します。

ごみは収集日の朝8時30分までに必ず出しましょう。

ごみ処理場へ直接搬入

年末のごみの直接搬入は、12月29日(土)午後4時までです。ただし、年末は大変込み合いますので、生ごみ以外はできるだけこの期間を避けるようにお願いします。

●搬入時間 平日 午前8時30分～11時30分
午後1時～4時
土曜 午前8時30分～11時30分
※日曜、祝祭日は休みです。

●処理手数料 20kg当たり320円

し尿収集・浄化槽清掃を依頼する場合はお早めに

し尿の収集・浄化槽清掃は、年末にかけて混雑が予想されるため、許可業者に早めに依頼してください。

**問い合わせ先
生活環境課 ☎35-2439**
広域市町村圏組合 環境衛生課 ☎23-4944

お知らせ

練期間9ヶ月、定員10名)

3. 住宅環境設計科 (訓練期間1年、定員15名)

面接と適性検査により選考 (設計科のみ学科試験有り)

募集期間 1月4日から1月30日

選考日 2月13日

雇用保険受給資格者は職業安定所へご相談ください。

なお、デュアル訓練は35歳未満の方を対象とし、雇用保険の受給はできませんのでご注意ください。

問い合わせ・申込先

千葉県立長生高等技術専門学校

〒299-4332 長生郡長生村金田2811

☎32-2102

<http://www.pref.chiba.lg.jp/gisen/chousei/>

外国人のための 無料総合相談会

Free Consultation for Foreign Residents

日時 1月20日(日) 午後1時～4時

場所 船橋市中央公民館5階

船橋市本町2-2-5

・JR総武線「船橋駅」徒歩7分

・京成線「船橋駅」徒歩5分

・京成バス「駅前十字路」下車停留所前

★駐車場がありませんので、電車かバスをご利用ください。

内容 専門家が外国人の相談に応じます。法律・人権・出入国・在留一般・労働・職業・保険・年金・教育・進学・こころの悩み相談等。相談は、原則として日本語。通訳あります。(相談内容は秘密にします)

★相談費用：無料

*要申込み (申込順)

主催

(財)ちば国際コンベンションビューロー

共催 船橋市国際交流協会

問い合わせ先

千葉県国際交流センター

☎043-297-0245 ☎043-297-2753

E-mail kudo@ccb.or.jp

申込締切 1月18日(金)

主催

千葉県男女共同参画地域推進員

(東上総地域)

ちば県民共生センター

●お申込みは、電話またはメールで氏名・性別・住所・電話番号をお知らせください。

問い合わせ・申込先

企画財政課 ☎35-2110

ちば県民共生センター ☎043-252-8036

メール kenkyouse@mz.pref.chiba.lg.jp

冬の交通安全運動

12月31日(月)まで、冬の交通安全運動を実施しています。年末は交通量が増加するなどにより交通事故の多発が予想されることから、一人ひとりが交通ルールの遵守と正しい交通マナーを実践し、交通事故防止の徹底を図ることを目的とします。

○運動の重点目標

1. 飲酒運転の根絶
2. 高齢者の交通事故防止
3. 夕暮れ時と夜間の走行中・自転車乗車中の交通事故防止

ICカード運転免許証の導入について

千葉県で

は平成20年

1月4日以

降に申請を

受理した運

転免許証は全てICカード免許証となります。免許証の偽造防止やプライバシーの保護等を目的として実施するものであり、これに伴い免許申請の際には暗証番号を申告していただく必要があるほか、手数料も引き上げとなります。

■手数料が変わります

○交付手数料 2,100円

○再交付手数料 3,650円

○更新手数料 2,550円

長生高等技術専門学校 平成20年4月入校生募集

募集科目

1. 建築科(訓練期間1年、定員30名)
2. 左官技術科(デュアル訓練)(訓

平成20年 成人式

町では、新成人の門出を祝うため、次のとおり成人式を行います。

日時 1月13日(日) 午前10時から

会場 町公民館 講堂

詳細は下記までお問い合わせください。

問い合わせ先

生涯学習課 ☎35-3242

工業統計調査にご協力を!

経済産業省では、毎年12月31日現在で「工業統計調査」を県、市町村を通じて実施します。

これらは、製造業を営む事業所を対象に工業の実態を明らかにすることを目的としています。

調査結果は、国や県、市町村が行う産業振興政策などの各種施策を決める基礎資料として広く利用されています。

調査内容は、従業者数、製造品出荷額、在庫額、原材料使用額、有形固定資産などとなります。

調査をお願いする事業所には、今年も12月中旬から1月にかけて調査員が「調査員証」を携行してお伺いしますので、ご協力をよろしくお願ひいたします。

問い合わせ先

企画財政課 ☎35-2110

男女共同参画セミナー を開催します

講演会 自分らしく生きよう

これからの高齢化社会

講師 大熊由紀子

(国際医療福祉大学大学院教授、

佛教大学客員教授)

開催日 1月24日(休)

時間 午後1時30分～3時30分

会場 九十九里町つくも学遊館

募集人員 100名(先着順)

参加費 無料

託児 有(要予約、無料)

お知らせ

は、集団発生することがありますので、日ごろから感染予防のために、次のことに心掛けましょう。

- 食事の前に手洗いを十分行いましょう
- 便やおうと物の処理には、ゴム手袋やマスクを着用しましょう
- 処理後の床や患者が触れた場所などには、塩素系の消毒剤で消毒しましょう

問い合わせ先

県疾病対策課 ☎ 043-223-2665

「ちば仕事プラザ」をご利用ください

「仕事と子育てを両立したい」と願う女性や、「生涯現役で元気に働きたい」と望むシニア世代が増えています。でも、再就職への一歩が踏み出せずに一人で悩んでいませんか。

「ちば仕事プラザ」では、そんなあなたをキャリアコンサルタントがサポートします。相談は無料(予約制)です。

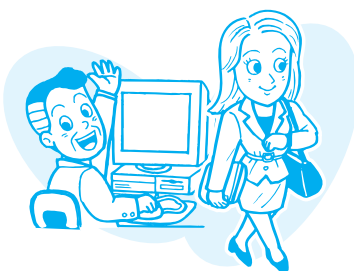
また、プラザ内の「子育てお母さん再就職支援センター」では、再就職に役立つ無料のセミナーを開催し、求人情報の検索(併設のマザーズハローワークちば幕張ランチ)なども自由にできます。ベビーシッターのいるキッズコーナーもあります(週3回)ので、まずはお気軽にご相談ください。

※詳しくはホームページをご覧ください。

HP <http://www.techpyra.jp/>

問い合わせ先

〒261-0026 千葉県美浜区幕張西4-1-10
ちば仕事プラザ 電話 043-273-4510



配偶者暴力防止法の改正

改正された「配偶者暴力防止法」が平成20年1月11日(金)から実施されます。

改正の主な内容

○市町村の責務に関する改正

- ・配偶者からの暴力の防止および被害者の保護のための施策の実施に関する基本計画の策定が、市町村の努力義務となります
- ・市町村の適切な施設において、配偶者暴力相談支援センターとしての機能を果たすようにすることが、市町村の努力義務となります

○配偶者暴力相談支援センターに関する改正

- ・被害者の緊急時における安全の確保が、配偶者暴力相談支援センターの業務として明記されます

○保護命令制度に関する改正

- ・生命、身体に対する脅迫を受けた被害者も保護命令の申し立てができます
- ・被害者に対する電話、電子メールなどが禁止されます
- ・被害者の親族なども接近禁止命令の対象となります
- ・保護命令を発令した場合、裁判所は速やかに、保護命令を発した内容及びその内容を、被害者が相談などを行った配偶者暴力相談支援センターに通知します

問い合わせ先 県男女共同参画課

☎ 043-223-2376

感染性胃腸炎にご注意を!

ノロウイルスによる感染性胃腸炎は、秋から冬にかけて増加します。ノロウイルスは、カキなどの二枚貝を生で食べることにより感染し、感染したヒトの便やおうと物に触れた手などからも感染します。

学校、保育所、社会福祉施設などで

子どもの人権を守り、子ども虐待防止を考えるフォーラムin茂原

子どもへの虐待は、子どもの心身を深く傷つけ、ときには生命さえ脅かす重大な人権侵害です。

深刻な虐待に至る背景には、さまざまな社会的要因が影響していることが多く、急増する子ども虐待は、子育ての悩みや喜びをわかちあうことが難しくなった地域社会全体のあり方を問いかけています。子どもを虐待から守るために、私たちができることを一緒に考えてみませんか。

日時 1月26日(土) 午後1時～4時

会場 茂原市役所1階市民室

内容 第1部

「虐待とは何か?地域ができること、私ができること」などをテーマとするパネルディスカッション

○パネリスト

柴田敬道さん(獅子吼園ファミリーソーシャルワーカー)

渋沢茂さん(中核地域生活支援センター長生ひなた)

里親の方

第2部

ヴァイオリン、フルート、ピアノによる演奏会

○出演

大森千津子さん(ヴァイオリン)

林涼子さん(フルート)

川崎梢さん(ピアノ)

定員 150人(申込先着順)

申込方法 郵便番号、住所、氏名、電話・ファクス番号、託児サービスを利用する場合は、子どもの年齢、利用人数を書いて、はがきまたはファクスで申し込み

締め切り 1月18日(金)必着

申込・問い合わせ先

〒297-0029 茂原市高師3007-6

県東上総児童相談所

☎ 27-1733 ☎ 27-1735

教育長コラム



将来を見通した子育てシリーズ今月は「サイバ
ー犯罪の予防」について考えます。

過日、長柄中学校で「ネット社会に生きる」と
いう演題で県警の専門家をお呼びして講演会があ
りました。

清田校長より「君達が被害に合わないようにと
いう願いを込めて計画しました。」との挨拶でスタ
ートしました。

○私のメモよりいくつか記します。

- ・軽い気持ちの書き込みが逮捕につながった例。
- ・いじめのメールで自殺に追い込んだ例。
- ・高額な賠償が待っていることがある。講師の知
っている最高額は9,700万円で、親が支払
ったとのこと。
- ・被害者の大半は未成年者である。
- ・援助交際の状況をインターネット上に流されて、
警察に何とかして下さいとお願いされたが警察
でもどこにも出来ない。全世界に伝わっている。
メールで振り込みを要求することは絶対になり
ない。
- ・住所や電話は絶対に教えるはならない。
- ・父母は時折子どものメールを見て監視する必要
がある。

最後に生徒代表が「豊かな生活、便利な生活の
裏側に恐ろしいことが隠れていることを教わりま
した。」とお礼を述べて終わりました。

携帯は、電話ではない。有害情報やその情報を
発信する相手に直結するインターネット端末だと
いうことを私は勉強しました。

子どもにとって「面白くない携帯」を与えるべ
きだ、そして時には取り上げる勇気も必要だと言
う人もいます。

子どもを守るために「あれ！」と思うことがあ
ったら大事になる前に、まず担任に相談してくだ
さい。大半は解決します。

毎月19日は食育の日

食事について

考えてみよう⑮



〈食事バランスガイド〉で食生活の改善を

「食事バランスガイド」は一日に何をどれだけ食べた
らよいかのおおよその量をわかりやすく示したもので、しっ
かり食べてほしい順番に「ママの上から並んでいます」。

「好きな物ばかり食べる」「夜遅くに食べる」「お酒を飲
み過ぎる」など食生活の乱れや偏りが問題となっています
が、あなたの「ママはうまく回転していますか？」

食事バランスガイド

あなたの食事は大丈夫？



「ちばの食育ホームページ」はこちらです。 <http://www.pref.chiba.lg.jp/syokuiku/>

利用できる金融機関

- ・長生農協
- ・千葉銀行
- ・千葉興業銀行
- ・京葉銀行
- ・みずほ銀行
- ・りそな銀行
- ・東京スター銀行
- ・房総信用組合
- ・市原市農協
- ・ゆうちょ銀行

町県民税、固定資産税、軽自動車税、国民健康保険税及び介護保
険料の納付は、口座振替が便利です。

この制度を利用すると、左記の金融機関の預貯金口座から振替に
よって納税することができますので、手数料が少なくて済み、大変便
利です。

新たに口座振替を希望される場合は、預貯金先金融機関または役
場税務課に「口座振替依頼書」を提出してください。

「口座振替依頼書」は、役場税務課、長生農協の町内各支所、町
内のゆうちょ銀行（郵便局）に備え付けてあります。

納税義務者ごとに申し込みが必要になりますのでご注意ください。

納税

には

安心便利な



を

今月の納税のお知らせ

●固定資産税 第3期

納付期限は、12月25日（火）です。納め忘れのないようご注意ください。

※口座振替申し込みの方は、納付期限の前日までに口座の残高確認をお願いいたします。

地域安全ニュース

「年末年始特別警戒取り締まり」を実施します

～ひびたくりや

空き巣に注意しましょう

警察では12月10日(月)から翌年1月3日(木)までの間、「年末年始特別警戒取り締まり」を実施しています。この間パトロールや交通取り締まりなどを強化しますが、地域の皆さんも、犯罪の被害に遭わないように注意して、楽しい年末年始を過ごしましょう。

～ひびたくり被害を防止しましょう

ひびたくり被害の約97%は女性で、徒歩や自転車に乗っているところをねらわれています。また、約58%が夕方6時から夜11時までの発生となっています。年末年始はいつもより大金を持ち歩く機会が多いことから、一層の注意が必要です。

○ ガードレールの内側を歩きましょう。
約85%がオートバイ利用の犯行です。ガードレールを活用し、犯人に近付かれないようにしましょう。

○ 自転車の前かごには防犯ネットを着けましょう。
バッグなどに犯人の手が届かないようにしましょう。

○ 人前で財布を見せることは避けましょう。
銀行やコンビニから、財布を盗まぬように注意しましょう。

～空き巣被害を防止しましょう

年末年始は、帰省や初詣などで家を空けがちです。侵入盗全体の約半数を空き巣が占めており、油断は禁物です。

○ 留守を悟られないようにしましょう。
長期間家を空けるときには、新聞の配達を止め、郵便物は近所の方に預かってもらいましょう。

○ 地域の協力で犯罪を無くしましょう。
留守宅をうかがう不審者を見かけたら、警察に通報してください。

○ 補助錠や窓ガラスに貼る防犯フィルムを活用しましょう。
防犯性能の高い建築部品については、県警のホームページをご覧ください。

県警ホームページ(ポリスネット・千葉)へのアクセスはこちら
<http://www.police.pref.chiba.jp>
(安全な暮らし) → 犯罪抑止総合対策 → 我が家の防犯対策 → 空き巣 → 防犯性の高い建物部品について

～ゆく年来る年 みんなで防犯犯罪のない、明るく楽しい年末年始を過ごしましょう!!

年末年始の運転免許業務のご案内

千葉・流山運転免許センター及び警察署では、12月29日(土)から1月3日(木)までの間運転免許に関する業務を行っておりませんので、早めの手続きをおすすめします。

○ 千葉県警察ホームページアドレス
<http://www.police.pref.chiba.jp>

○ テレフォン案内FAXサービス
☎043(274)0111

○ 千葉県運転免許センター
☎043(274)0111

○ 流山運転免許センター
☎04(714)0111

ながら俳句

十一月の句会より

山崎 清風
干柿を しまう手しみじみ 力こぶ
戯れの 如く風あり 竹の春

胸中に 母いつもあり 秋桜
ゆったりと 季節うつろう
石路の花

平川あざみ
どの家も 柿ある家の 柿すだれ
青空の 天かきわけて 竹の春

千し大根 曲げて程よき 漬け日和
沈む程 ふくらむ夕陽 鳥渡る

清田 如水
ふるりの 誰彼が見ゆ 柿干せば
若き日の 父に母あて 竹の春

無月かな
耐へしこと 胸に見上ぐる

秋の風
胸襟を ひらけば入る

大野 史恵
吊し柿 障子に影を 一軒屋
竹の春 さわめきありし 風遊び

鐘の音
冬夕焼 遠くに聞こゆ
細仕事 うしろ姿に 冬日さし

渡辺みのある
干柿が 在りて安らぐ 村景色
合併に ゆれる町村 竹の春

一輪で 記念日飾る 冬薔薇
秋うらら 猫よりうつる 生あくび



白木三枝子
亡弟の好きな 干柿供える
老母細し

角田 揚子
さわさわと 包み込まれて 竹の春

角田 揚子
今日の色 昨日に重ねて つるし柿
青春の 蘇りくる 竹の春

菊日和
杜鵑草 はつきりものを
噂など 知らぬふりして

渡辺 まさ
干柿の すだれのごとく 縁先に
初冬の朝 あわてて一枚

はおりけり
一夜にて 庭の白菊 いたいたし
うしろより 我が背をなでる

竹の春
伊達信夫 干柿の味 懐かしく
さやさやと 葉ずれの音や 竹の春

國島 宏

役場 ・ その他 公共施設 電話案内	総務課	35-2111	議会事務局	35-2438
	企画財政課	35-2110	福祉センター(社会福祉協議会)	30-7200
	税務課	35-2112	シルバー人材センター	
	住民課	35-2113	給食センター	35-2003
	建設課	35-2114	都市農村交流センター	35-0055
	生活環境課	35-2439	公民館・生涯学習課	35-3242
	産業課・農業委員会	35-4447	長生広域消防本部	24-0119
	保健福祉課(介護・福祉)	35-2414	味庄分遣所	35-2441
	保健福祉課(保健)	35-2486	長生広域水道部	23-9491
	教育委員会(学校教育課)	35-2437	環境衛生センター(ゴミ処理場)	23-4944

各種相談日程

【 町 】

心配ごと相談	1/10(休)、1/21(月)	午前10時～午後3時	福祉センター	☎ 35-0260
人権相談	1/10(休)、1/21(月)	午前10時～午後3時	福祉センター	☎ 35-0260
	●いじめ ●扶養相続等の家庭問題 ●いやがらせ等の悩みごとに関する相談です。			
行政相談	1/10(休)	午前10時～午後3時	福祉センター	☎ 35-0260
※心配ごと相談・人権相談・行政相談については、相談日に限り電話でのご相談も受付しています。				
健康栄養相談	12/20(休)、1/24(木)	午後1時30分～午後2時	保健福祉課	☎ 35-2486
子どもの虐待などの相談	児童福祉法が改正されて相談先が広がりました。 児童相談所や福祉事務所に加え、身近な市町村の窓口が子どもに関するあらゆる相談や虐待の疑いなどの連絡もお受けいたします。		保健福祉課	☎ 35-2414

【長生健康福祉センター : 茂原市茂原 1102-1 長生合同庁舎内】 ※該当日が祝・日の場合は実施しません。

女性のための健康相談	奇数月第2火曜日、偶数月第3水曜日(予約制)	午後1時～午後3時	地域保健福祉課	☎ 22-5914
不妊相談	第2木曜日(予約制)	午後1時～午後3時	地域保健福祉課	☎ 22-5914
未熟児健康相談	奇数月第1木曜日(予約制)	午後1時～午後2時	地域保健福祉課	☎ 22-5167
こころの健康相談	第2・3月曜日(予約制)	午後2時～午後3時30分	地域保健福祉課	☎ 22-5167
	第1火曜日(予約制)	午後3時～午後4時		
こどもの発達相談	第4火曜日(予約制)	午後1時～午後4時	地域保健福祉課	☎ 22-5167
DV相談	毎週火曜日(予約制)	午前9時～午後5時	地域保健福祉課	☎ 22-5565
	●配偶者やパートナーから受ける暴力に関する相談です。			
骨髄バンク登録受付	第1・3火曜日(予約制)	午後1時	健康生活支援課	☎ 22-5167
エイズ検査・相談	第1・3火曜日	午後1時～午後2時	健康生活支援課	☎ 22-5167
	偶数月第3火曜日	午後5時30分～午後7時		
肝炎ウイルス検査	第1・3火曜日	午後1時～午後2時	健康生活支援課	☎ 22-5167
腸内細菌検査(検便)	第1～4火曜日	午前9時～午前11時	広域検査課	☎ 22-5167
水質検査	指定した水曜日(予約制)	午前9時～午前11時	広域検査課	☎ 22-5167

【 その他 】

弁護士による無料法律相談	予約日: 1/11(金) 相談日: 1/18(金) ※予約日の当日、午前9時から電話でのみ予約の受付をします。	東上総県民センター(長生合同庁舎内) 県政情報課	☎ 25-7830
移動暴力相談	1/16(水)	午前10時～午後4時	南房総県民センター 安房事務所 館山市北条 402-1 ☎ 0470-22-7111

2020テレフォン千葉

育児・介護などの情報を無料で提供します。

育児情報…保育所、家庭保育、ベビーシッター、学童保育等

介護情報…高齢者向け福祉サービス、民間ホームヘルパー、老人病院、老人ホーム、介護用品等

家事代行情報…家政婦紹介等

●受付時間

月～金曜日(祝日を除く)
午前9時30分～午後4時30分

●問合せ先

2020テレフォン千葉
(21世紀職業財団千葉事務所)
☎043(225)2020

日曜・休日当番表

日曜・休日当番医は、変更となる場合がありますのでご了承ください。

また、診療時間は午前9時(診療開始)から午後5時(診療終了)までです。

※変更する場合があります。

茂原市長生郡医師会 ☎ (24) 3285

月/日	茂原地区		月/日	茂原地区	
	内科系	外科系		内科系	外科系
1/1	宍倉病院 (24) 2171	宍倉病院 (24) 2171	1/13	粒良医院 (25) 8580	宍倉病院 (24) 2171
1/2	茂原中央病院 (24) 1191	鎗田整形外科医院 (24) 8686	1/14	宮本内科医院 (22) 3770	君塚病院 (25) 1811
1/3	長生内科神経内科医院 (24) 7752	公立長生病院 (34) 2121	1/20	聖光会病院 (35) 5151	菅原病院 (25) 1171
1/6	ポプラクリニック (23) 3111	本納整形外科内科 (34) 5091	1/27	渡辺医院 (27) 7733	山之内病院 (25) 1131

長生郡市夜間急病診療所案内

診療時間: 午後8時から午後11時

診療科目: 内科・小児科 ☎ 24-1010 テレフォン案内 ☎ 24-1011