

# トウモロコシの 巨大迷路と収穫体験!!

7月28日に町グリーンツーリズム推進協議会によるトウモロコシの収穫体験が行われました。

当日は照りつける太陽の下、参加者のみなさんは汗だくになりながら食べごころのトウモロコシを収穫しました。

また、8,000㎡のトウモロコシ巨大迷路を楽しみました。



## 主な内容

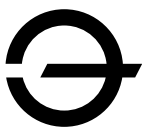
- 町議会議員が決まりました…………… 2 P
- 「ツールド・ちば・2007」開催のお知らせ…………… 2 P
- 道の駅ながら「新米まつり」開催のお知らせ…………… 3 P
- 茂原都市計画道路の  
変更に関する案の縦覧について…………… 4 P
- 捨て犬や捨て猫など不幸な動物をなくすために… 5 P
- ながら町議会だより…………… 12~15 P

# ながら

広報

## 人口と世帯数 (平成19年8月1日現在)

人口	8,343人 (- 9)
男	4,163人 (- 1)
女	4,180人 (- 8)
世帯数	2,833世帯(± 0)
	( ) 内は前月比



**No.299** 平成19年8月17日発行

発行・編集／長柄町役場総務課 ☎0475-35-2111 〒297-0298 千葉県長生郡長柄町桜谷712番地  
長柄町ホームページ <http://www.town.nagara.chiba.jp/>

# 町議会議員が決まりました

町議会は、去る8月2日の臨時議会で、下記のとおり新しい構成となりました。  
新議員のご活躍が期待されます。(敬称略)

議会議長	月 岡 清
議会副議長	保 川 秀 雄
長生都市広域市町村圏組合議会議員	蒔 田 穠
監査委員	野 崎 栄 子
千葉県後期高齢者医療広域連合議会議員	関 民之輔

総務常任委員会	産業建設常任委員会	教育民生常任委員会
◎栗原宏道	◎阿部泰兄	◎関民之輔
○篠原貞夫	○蒔田穠	○吹野美才
月岡清	小倉一夫	神崎好功
渡辺規明夫	阿部嘉	野崎栄子
	保川秀雄	大野和男

◎は委員長 ○は副委員長

## 房総半島一周348キロを走る『ツール・ド・ちば2007』

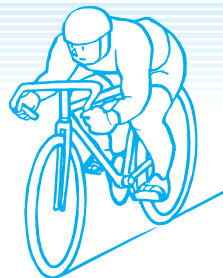
### 9月15日(土)～17日(月・祝)開催のお知らせ

房総半島を一周する観光サイクリングイベントが9月15日(土)～17日(月・祝)、長生郡長柄町の「日本エアロビクスセンター」をスタート・ゴールとして実施されます。

このイベントには県内外から1,500人のサイクリストの参加が予定されております。

9月15日(土)の午前8時15分に日本エアロビクスセンターをスタートし、市原方面へ向かいます。3日間で千葉県を縦断し、9月17日(月・祝)の午後2時40分から5時頃ゴールの予定です。

サイクリストが通過する時間帯によっては、道路が渋滞することが予想されますがサイクリストの安全走行にご協力をお願いいたします。



#### 第1日目

長柄町・日本エアロビクスセンター ⇒ 市原市 ⇒ 千葉市 ⇒ 大網白里町 ⇒ 東金市 ⇒ 八街市 ⇒ 山武市 ⇒ 横芝光町 ⇒ 芝山町 ⇒ 多古町 ⇒ 匝瑳市 ⇒ 旭市 ⇒ 九十九里町 ⇒ 白子町(112キロ)

#### 第2日目

白子町 ⇒ 長生村 ⇒ 睦沢町 ⇒ 大多喜町 ⇒ 勝浦市 ⇒ 鴨川市 ⇒ 南房総市(和田→丸山→千倉→白浜) ⇒ 館山市・平砂浦南房パラダイス(116キロ)

#### 第3日目

平砂浦 ⇒ 館山市・那古海岸 ⇒ 南房総市(三芳→富山) ⇒ 鴨川市 ⇒ 鴨川有料道路 ⇒ 君津市・亀山 ⇒ 大多喜町 ⇒ 長南町 ⇒ 長柄町・日本エアロビクスセンター(120キロ)

【主催】 ツール・ド・ちば2007実行委員会(千葉県観光協会、千葉県、長柄町、コース上の県内市町村)

問い合わせ先 ツール・ド・ちば2007実行委員会事務局 ☎ 043-221-4477  
URL <http://www.tour-de-chiba.jp/>

# 道の駅ながら 新米まつり

道の駅『ながら』で今年も新米まつりを開催いたします。当日は穫れたての新米を使用したおにぎりの無償配布をはじめとして季節野菜の味噌汁と搾りたて牛乳の配布も行いますので、ご家族・ご近所・ご友人などをお誘いのうえご来場をお待ちしております。



**開催日** 9月9日(日) 雨天決行  
**開催時間** 午前9時30分から午後2時00分  
**会場** 道の駅ながら(生産物直売所)  
**会場住所** 長柄町六地藏138番地1(県道千葉茂原線沿い)

※無償配布には数に限りがございます。

※当日は、混雑が予想されるので、車でお越しの方は乗り合わせをお願いします。



**問い合わせ先 産業課 ☎ 35-4447**  
**(有)直売ながら ☎ 35-4741**

## 第4回エコ・フェスタin千葉

～自然と共にゆつくりと～



10月13日(土)  
14日(日)  
9:30 A.M.  
～4:00 P.M.

**<チェーンソーカービング> <100人手作り村>**

●13日競技大会・14日オークション ●いろいろと体験が楽しめます。

会場:長柄町都市農村交流センター(アクトレットコート隣と並び)



### チェーンソーカービング



迫力のパフォーマンス



真剣に作業を進める  
参加者のみなさん

### 100人手作り村



手巻寿司体験



しめ縄づくり体験

**問い合わせ先 エコ・フェスタin千葉 実行委員会 ☎ 35-5086**  
**産業課 ☎ 35-4447**

## 茂原都市計画道路の変更に関する案の縦覧

東金茂原道路の都市計画変更に関する案がまとまりましたので、次のとおり案の縦覧を行います。

この案に意見のある方は、縦覧期間中に意見書を提出することができます。

### 案の縦覧・意見書提出期間

8月21日(火)～9月4日(火)(土、日、祝日を除く)

場所 千葉県都市計画課、茂原市都市政策課、長柄町企画財政課

### 問い合わせ先

千葉県都市計画課

☎043-223-3168

茂原市都市政策課(8:30～17:15)

☎20-1546

長柄町企画財政課(8:30～17:30)

☎35-2110

## 国民健康保険・国民年金の手続きはお済みですか？

会社を辞めて国保になる方や、就職して(または扶養親族になり)社会保険に加入した場合は速やかに手続きが必要となります。その際、該当される方については国民年金の手続きも行います。まだ手続きがお済みでない方は右記のものを持参し早急に手続きをお願いします。

	会社を辞めて(または社会保険任意継続を喪失)国民健康保険に加入する場合	就職して社会保険に加入(国民健康保険を喪失)する場合
必要なもの	◎退職証明書 (又は社会保険資格喪失日の分かる書類) ◎年金手帳・基礎年金番号通知書 ◎印鑑 ----- ※厚生・共済年金証書 (厚生・共済年金加入期間が通算20年以上か40歳以降の加入期間が10年以上で厚生・共済年金報酬比例部分を受給している60歳以上74歳の方)	◎社会保険証・共済組合員証 (新しい会社・事業所のもの、コピーも可または資格を取得したことを証する書類) ◎年金手帳・基礎年金番号通知書 ◎印鑑
	※手続きが遅れた場合でも加入や喪失は該当する日で行われますので、国民健康保険税がさかのぼって賦課されたり、国税税が一時的に払い過ぎになる場合がありますので手続きは速やかに願います。	

問い合わせ先 住民課 ☎35-2113

## 「緊急地震速報」について

気象庁では、平成19年9月頃から、テレビ・ラジオなどによる放送を含め、広く国民の方へ緊急地震速報の提供を開始する予定です。緊急地震速報を有効に活用し、身の安全を守っていただくためには、情報を受けたときにどのように行動すれば良いかという「緊急地震速報の利用の心得」を理解していただくことが重要です。

なお、緊急地震速報の詳細などについては、

銚子地方気象台ホームページ (<http://www.tokyo-jma.go.jp/home/choshi/>) をご覧ください。

### 【緊急地震速報の利用の心得】「周囲の状況に応じて、まず、身の安全を確保する」

#### ①家庭

- 頭を保護し、大きな家具からは離れ、丈夫な机の下などに隠れる。
- あわてて外へ飛び出さない。
- その場で火を消せる場合は火の始末、火元から離れている場合は無理して消火しない。

#### ②不特定多数の者が出入りする施設

- 基本的には施設の従業員等の指示に従う。
- その場で、頭を保護し、揺れに備えて身構える。
- あわてて出口・階段などに殺到しない。

#### ③屋外

- ブロック塀の倒壊、自動販売機の転倒、ビルからの壁、看板、割れたガラスの落下に注意。

- 山やがけ付近にいるときは、落石やがけ崩れに注意。

#### ④乗り物で移動中

- 自動車運転中は、後続の車が情報を聞いていないおそれがあることを考慮し、あわててスピードを落とさない。ハザードランプを点灯し、まわりの車に注意を促したのち、緩やかにスピードを落とし、大きな揺れを感じたら、道路状況を確認して安全な場所に停止。
- 鉄道・バスに乗車中は、つり革、手すりなどにしっかりつかまる。
- エレベーター利用中は、最寄りの階で停止させ、速やかにエレベーターから降りる。

問い合わせ先 銚子地方気象台 防災業務課 ☎(0479) 23-7705

## 捨て犬や捨て猫などの不幸な動物をなくすために

千葉県動物保護管理協会では、毎年動物愛護週間行事の一環として、犬・猫の不妊、去勢手術普及助成事業を実施しています。

仔犬、仔猫が産まれたら困る方、産まれても育てられない方は、必ず不妊去勢の手術をしてあげてください。

### ○応募期間

9月20日から9月26日まで（当日消印有効）

抽選により利用券を交付します。

### ○応募方法

往復はがきを使用し、必要事項を記入してください。

応募多数のため毎年抽選になっておりますので、一世帯あたり1頭（1通）のみの応募とします。

※パンフレットは、役場生活環境課にあります。

### ○助成金額

利用券を持参し、手術を受けた場合、当該動物病院の手術費用のうち5,000円の補助が受けられます。

### ○手術対象助成動物

(1) 飼い犬

1) 平成19年度狂犬病予防注射済で、登録されているもの。

2) 手術が可能なもの。

3) オス、メスとも対象とする。

(2) 飼い猫・飼い犬の2)、3) に該当するもの。

### ○応募先

〒260-0001

千葉市中央区都町463-3 (社)千葉県獣医師会

問い合わせ先 生活環境課 ☎ 35-2439

千葉県獣医師会 ☎ 043-232-6980

千葉県動物保護管理協会 ☎ 043-214-7814

## 第24回

## リサイクルフェアの開催について

### 開催日時

10月21日(日) 午前9時30分から正午まで「雨天時10月28日(日)」

### 開催場所

長生クリーンパーク (茂原市下永吉2101番地)

### 募集期間

9月4日(火) から9月15日(土) まで

※詳しくは、長生郡市広域市町村圏組合にお問い合わせください。



問い合わせ先 広域市町村圏組合 環境衛生課 ☎ 23-4944

## ルールを守ってゴミを出しましょう

### ○スプレー缶・カセットボンベは必ず使い切ってから穴を開けて出しましょう。

カセットボンベや、殺虫剤、整髪料等のスプレー缶をそのままゴミとして出すと大変危険です。ゴミ収集車内部で出火したり、ゴミ処理場の破碎処理中に爆発する場合があります。

スプレー缶やカセットボンベは、必ず、中身を使い切ってから、火気のない風通しの良い屋外で穴を開け、不燃ゴミとして出してください。

(穴を開けるときは、顔等に噴出物がかからないように注意してください。)

### ○資源ゴミを出す際には…

ペットボトル等を、現在、分別収集していますが、ペットボトルに中身が残っているものや、

キャップがついているものが最近目立ちます。

ペットボトルについては、必ずキャップをはずし、他の容器同様に中をすすいでから出してください。夏場は、ペットボトル等の出る量が多くなります。

中身が残っていると臭いの原因や皆さんで管理している集積所が汚れる原因にもなりますので、ルールを守って出して頂くようご協力をお願いします。

### ○小枝の出し方は

木の枝は(太さ5cm以下の枝)長さ50cm以下に切り、長径で30cm以下の束にして紐で縛ってから1回に2束までです。

※基準が守られていない場合は収集されません。

問い合わせ先 生活環境課 ☎ 35-2439

広域市町村圏組合 環境衛生課 ☎ 23-4944

## 《長柄町設置型浄化槽整備及び管理事業についてお知らせします。》

「4月2日から受付を開始しておりますが、申請には限りがありますので早めに申請手続きをしてください。また、この事業は年度内に完了するものが対象となります。」

**\*\*くみ取り式から浄化槽への転換補助金が新設されました\*\***

### ○事業の内容

- この事業は、町が事業主体となり合併処理浄化槽を設置し、使用料金を納めることにより維持管理を行う事業であり、農業集落排水事業対象区域（一部を除く）・町営住宅・ふる里村を除く全地域を対象とします。
- また、個人が設置した合併処理浄化槽（要件を満たすもの）を町へ寄付申請した場合においても、町が設置した合併処理浄化槽と同様に維持管理します。

### ○費用負担の内容

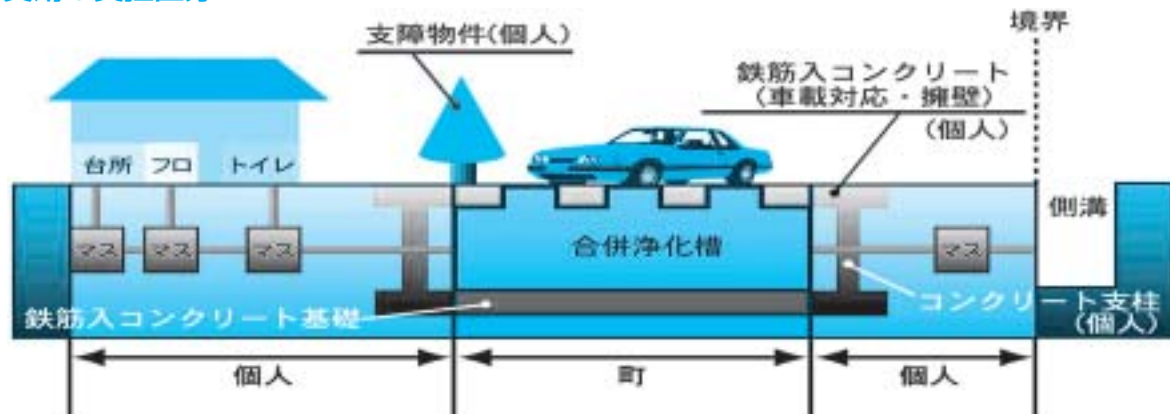
#### 〈個人の費用負担〉

- 分担金 5人槽：100,000円 7人槽：120,000円 10人槽：150,000円
- 流入出管工事、特殊工事（浄化槽の補強工事：車載対応・擁壁、工事施工における簡易土留め、敷設管の勾配で生ずるポンプ設置等）
- 電気・水道料及び使用料
- 浄化槽使用開始後における、ブロワ（送風機）の交換

#### 〈町の費用負担〉

- 計画・設計書作成、浄化槽本体（高度処理型浄化槽BOD10mg/ℓ・T-N10mg/ℓ）
- 本体設置工事（標準工事）及び、維持管理

### ○工事費用の負担区分



### ○浄化槽の維持管理（法定検査・保守点検・汚泥の汲み取り・本体）

- 浄化槽の機能を最大限に発揮するため、年4回の保守点検業務、浄化槽検査センターの法定検査、汚泥の汲み取り、消耗品の交換や修繕を町が責任を持って行います。
- ただし、使用者が自己の責任において浄化槽を破損させた場合及び、ブロワの交換は使用者の負担となります。

### ○使用料金の算定例

使用料金を2ヶ月に一度徴収します。

1ヶ月の料金算定は基本料金1,050円と人数割1人当り525円の合計金額になります。

例) 一般住宅（専用住宅）の場合	基本料金	1,050円
（4人家族の1ヶ月分）	人数割（525円×4人）	2,100円
	1ヶ月の使用料金	3,150円

\* 上記の金額はすべて消費税込みの金額です。

◎使用料金の徴収は使用開始の翌月から、使用停止、休止、廃止した月までとなります。

## 現在、合併処理浄化槽をご利用されている方へ！

- 個人が設置した合併処理浄化槽で維持管理（法定検査・保守点検・汚泥の汲み取り）を行っているものを町に寄付し、使用料金を納めることにより維持管理を町が行うこととなります。
- 寄付該当要件は、合併処理浄化槽が適正に管理され、正常に機能していることで、その機能判断をするため次の書類が必要となります。浄化槽法の規定による構造基準に適合する浄化槽で（BOD除去率90%以上、放流水のBOD20mg/ℓ以下の機能を有するもの）

①既設浄化槽寄付申請書

②浄化槽法第7条検査結果通知書又は第11条検査結果通知書

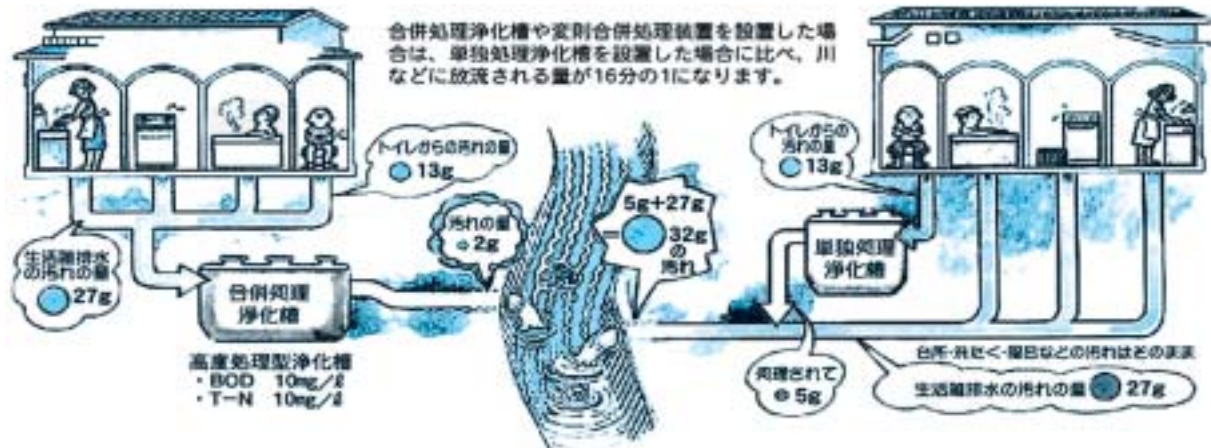
（浄化槽法に基づく法定検査で、7条検査は浄化槽使用開始後3ヶ月を経過した日から5ヶ月の間に受ける水質検査で、11条検査はその後、毎年1回受ける定期検査であり、指定検査機関である千葉県浄化槽検査センターが行います。）

③合併処理浄化槽保守点検記録票

保守点検業者が発行する保守点検の内容が記載された書類（浄化槽保守点検業者による年3回以上の保守点検が義務付けられている。）

\*浄化槽の汚泥については、汲み取ることを条件に受理する。ただし検査により町長が不要と認めるものはこのかぎりでない。

## 合併処理浄化槽を設置すると生活排水がこんなに綺麗になります！



## ☆ 事業に伴う各種補助制度 ☆

〈補助金：長柄町設置型浄化槽整備に伴う排水処理装置補助金〉 千葉県浄化槽取扱指導要綱に準ずる。

事業種目	補助率	限度額	
蒸発拡散装置	当該経費の2分の1以内	5人槽	250,000円
		6～7人槽	350,000円
		8～10人槽	500,000円
排水溝への放流ポンプ装置 浄化槽本体と別の槽を設け30万円を超えるもの	当該経費の2分の1以内	200,000円	

〈補助金：転換補助〉 千葉県生活排水対策浄化槽推進事業補助金交付要綱に準ずるもの。

単独浄化槽からの転換	180,000円	ただし、当該事業費を超える場合とする。
くみ取り式からの転換	100,000円	

## 現在、単独処理浄化槽をご利用されている方へ！

- 平成13年4月1日より浄化槽の定義から単独処理浄化槽が削除され、下水道処理予定地域を除き、浄化槽の新設時には、合併処理浄化槽の設置が義務づけられました。
- さらに、既設の単独処理浄化槽についても、全て合併処理浄化槽への転換の努力義務が明文化されましたので、早めに転換することをお勧めします。

# 体育大会成績表

## 第48回長生郡民体育大会成績表

長柄町が入賞の種目のみ記載（敬称略）

種目	優勝	準優勝	第3位	
軟式野球	長生村	長柄町	長南町	白子町
ゴルフ(団体)	長柄町	長南町	長生村	
ゴルフ(男)	神崎洋一(針ヶ谷)			
ゴルフ(女)			蒔田京子(山之郷)	
テニス(男)	一宮町	長柄町	長南町	
バドミントン(男)	長柄町	一宮町	白子町	
バドミントン(女)	長南町	長柄町	長生村	



ゴルフで優勝した皆さん

## 長生郡市中学校総合体育大会成績表【長柄中学校】

長柄中学校が入賞の種目のみ記載（敬称略）

種目	順位	
陸上競技	走高跳	優勝 平石理紗
	砲丸投げ	第2位 濱山卓弥
	1500m	第2位 石井千晴
	3年100m	第3位 古茶和樹
軟式野球	第3位	
ソフトテニス女子団体	第3位	
バドミントン	女子団体	第3位
	ダブルス	第3位 白鳥春歌・篠田衣織
卓球女子ダブルス	第3位 齊藤真弓・田中美佳	

### 快挙

長柄中学校野球部  
米本投手が準々決勝  
(対一宮中)で  
完全試合を達成し  
ました。



力投する米本君

## お知らせ

### 平成20年度千葉県農業大学校の推薦入学生の募集

千葉県農業大学校では、本県農業の発展に寄与する優れた実践的農業技術者や専門的知識・技術を有した指導者を養成するための、平成20年千葉県農業大学校の学生を募集します。

**募集人員** 農学科約40名、研究科約10名（推薦入学生）

#### 受験資格

農学科：高等学校を卒業した者又は

20年3月に卒業見込みの者

研究科：都道府県の農業大学校の農

学科等を卒業した者又は20

年3月に卒業見込みの者等

両科とも学校長の推薦が必要

**選考期日** 10月30日(火)

**選考場所** 東金市家之子1059  
千葉県農業大学校

#### 演題・講師

①「セクシャルハラスメント～男の視点から～」

弁護士 岩出 誠さん

②「育もう！男と女のいい関係」

龍谷大学法科大学院

教授 金城清子さん

**参加費** 無料

**募集人数** 先着100名

**申込方法** 電話またはメールで申込み

**申込締切** 10月5日(金)

**申込・問い合わせ先**

企画財政課 ☎35-2110

ちば県民共生センター

☎043-252-8036

メール

kenkyouse@mz.pref.chiba.lg.jp

### ふる里村地区の皆様へのお知らせ

就業構造基本調査にご協力

10月1日現在で就業構造基本調査を実施します。この調査は、国民の就業・不就業の実態を明らかにし、雇用政策などの基礎資料となるものです。

調査対象世帯には、9月上旬から調査員が伺いますので、ご協力をお願いします。

問い合わせ先 企画財政課 ☎35-2110

### 地域セミナー「ともに楽しくいきいきと～輝いて生きていますか～」

男女共同参画社会について考えるセミナーを開催します。

**日時** 10月13日(土) 午後1時～4時

**会場** 茂原市役所 市民室  
(茂原市道表1番地)



# お知らせ

体験入校日は各科とも本校で調整する。

## 3. 受講科目

### 情報技術科

(身体障害者の方を対象とした科)

Aコース

DTP・Webデザインコース

Bコース

福祉住環境デザインコース

### 情報事務科

(身体障害者の方を対象とした科)

Cコース PCビジネスコース

### 基礎実務科

(知的障害者の方を対象とした科)

Dコース：基礎実務コース

短期実務コース

## 4. 定員

情報技術科各コース：1日10名

情報事務科：1日20名

基礎実務科：1日20名

## 5. 場所 当校実習室

## 6. 対象者

本校入校希望者及び進路先として該当する方(申込み多数の場合は抽選を行う)

\*身体障害者手帳、療育手帳等を取得しているか、取得見込みの方

## 7. 受講料 無料

## 8. 申込方法

往復はがきにて、第1希望・第2希望の受講コース名、住所・氏名・電話番号を記入し、9月4日(火)必着にて申し込んでください。なお、身体障害者対象コースは、第2希望の有無もお書きください。また、障害者手帳の種類や有無、車椅子、補聴器や手話通訳必要の有無についても併せてお知らせください。

応募多数の場合は抽選とさせていただきます。抽選結果は、9月11日(火)までに通知します。

## 9. 申込み先

〒266-0014

千葉市緑区大金沢町470番地

千葉県立障害者高等技術専門校

## 10. その他

不明な点がございましたら、下記へお問い合わせください。

☎043-291-7744

☎043-291-7745

ホームページ

<http://www4.ocn.ne.jp/~shogisen/>

内閣総理大臣名の『特別慰労品』を贈呈しています。

過去に内閣総理大臣名の書状等を受けた方、書状を受ける資格があったにもかかわらず、請求されていない方も対象です。

請求書は、保健福祉課の窓口にあります。

資格要件などのお問い合わせは、次の独立行政法人平和祈念事業特別基金まで

無料電話 ☎0120-234-933

(月～金、午前9時15分～

午後5時15分、土日休)

ホームページ <http://www.heiwa.go.jp>

## 雇用保険法が変わります！

平成19年10月1日から雇用保険法が一部改正されます。

### 1 雇用保険の受給資格要件が変わります

### 2 育児休業給付の給付率が変わります

### 3 教育訓練給付の要件・内容が変わります

くわしくは、最寄りのハローワークにおたずねください。

問い合わせ先

ハローワーク茂原 ☎25-8609

## 秋季大運動会のお知らせ

9月8日(土)	長柄中学校	
9月15日(土)	長柄小学校	日吉小学校
9月29日(土)	水上小学校	水上幼稚園

各学校ともオープン参加競技を計画しています。

地域子ども達と一緒に秋の一時を楽しみましょう。

## 平成19年度 第2回 体験入校実施要項

### 1. 目的

職業人として自立を目指す障害のある方に、その障害に応じた職業訓練を行い社会に参加できる職業人を養成する本校の役割を広く県民にPRし、より多くの方々に体験入校を通して、本校の認識と理解を深め、入校の促進につなげることを目的とする。

### 2. 日時

9月15日(土)および9月16日(日)

午前9時から午後3時まで

選考方法 書類審査、小論文、面接

願書受付 9月25日(火)～10月11日(木)

合格発表 11月8日(木)

申込・問い合わせ先

〒283-0001 千葉県東金市家之子1059

千葉県農業大学校

☎0475-52-5121 ☎0475-54-0630

ホームページ

<http://www.pref.chiba.lg.jp/noudai/>

## 平成19年度前期 ビジネス・キャリア検定試験

ビジネス・パーソンを対象とした「公的資格試験」(能力評価試験)です。人事・経理・営業・生産管理など、企業実務に即した専門的知識・能力を客観的に評価します。

試験日 10月14日(日)

受付期間 8月29日(水)

受験資格 特になし

受験料 1級 7,850円

2級 5,250円

3級 4,200円

問い合わせ先

千葉県職業能力開発協会 訓練振興課

☎043-296-1150

URL <http://www.chivada.or.jp>

## アレルギー疾患講演会 開催のお知らせ

内容

「食物アレルギー、アトピー性疾患の理解と日常生活の工夫」

〈講師〉千葉県長生健康福祉センター 医師 永山洋子(千葉県アレルギー相談センター専門医)

日時

8月27日(月) 午後2時～3時30分

会場 長生合同庁舎4階大会議室

定員 先着50名

申込先 長生健康福祉センター

地域保健福祉課

茂原市茂原1102-1

(長生合同庁舎2階)

☎22-5167 (代表)

☎24-3419

## 恩給欠格者、戦後強制抑留者、 引揚者の皆様へ

いわゆる恩給欠格者、戦後強制抑留者、外地等からの引揚者の「ご本人」に、あらためて慰藉の念を表すため、

# 自衛官を募集

防衛省では、次のとおり自衛官を募集しています。  
 ※応募資格・条件を満たしていれば、各種募集種目の併願受験は可能です。

募集種目	応募資格	受付期間	試験期間	合格発表	入(校)隊	待遇・その他
防衛大学校 学生	推薦 高卒(見込含) 21歳未満の者 (高等学校長の 推薦等が別途 必要です。)	9月5日から 9月7日	9月23日・24日	11月8日	平成20年4月上旬	修業年限4年 卒業後1年で3等 陸海空尉に昇任
	一般 高卒(見込含) 21歳未満の者	9月7日から 9月28日	1次:11月10日・11日 2次:12月11日から 14日	1次:12月5日 最終:20年2月15日		
防衛医科大学校学生	高卒(見込含) 21歳未満の者	9月7日から 9月28日	1次:11月3日・4日 2次:12月5日から 7日	1次:11月27日 最終:20年2月15日	平成20年4月上旬	修業年限6年 医師免許取得後2 等陸海空尉に昇任
看護学生(看護師)	高卒(見込含) 24歳未満の者	9月7日から 9月28日	1次:10月14日 2次:11月17日・18日	1次:11月1日 最終:20年1月10日	平成20年3月下旬 から4月上旬	修業年限3年 看護師免許取得後 2等陸曹に昇任

問い合わせ先 自衛隊茂原地域事務所 ☎ 25-0452

## 毎月19日は食育の日

食事について考えてみよう⑪  
 〈果物毎日200gを目標に〉

国民の健康増進と生活の質の向上を図る為「食事のバランスガイド」が決定され、果物は野菜と同様に毎日の食生活に必要な食品として、欠かさず摂ることを推進しています。

「果物は甘くて太るから」と敬遠する人もいますが、他の食べ物と比較してもカロリーは高くありませんので、適量(200g)を守って食べれば問題ありません。

日頃から果物を食べることで生活習慣病の予防と健康な生活を維持していきましょう。

200gの目安	りんご、梨、ぶどう	1個(房)
	みかん、桃、キウイ、柿	2個

「ちばの食育ホームページ」はこちらです。  
<http://www.pref.chiba.lg.jp/syokuiku/>

## 教育長コラム #1

長柄広報7月号で自己紹介させて頂きました。その面に相談したいことがありましたら学校教育課へと記しましたが、教育委員会ではなかなか電話しにくいのではないかとこの助言を頂き、その通りだと思いました。

そこで次の3箇所を追加致します。各相談場所には了解済みです。

- 茂原市青少年指導センター ☎22-0080 (主に非行)  
(茂原小学校正門前)
- 東上総教育事務所 ☎23-4460 (主に不登校)  
(千葉銀行茂原支店より下井戸へ向かって直進し信号を通過して橋の手前を左折すると右側の建物)
- 長柄町公民館 ☎35-3242 (よろず相談)  
(水曜日のみ佐川相談員が対応します)
- 学校教育課(再掲) ☎35-2437 (よろず相談)  
(土日を除きいつでも結構です。)

次号からは私の思いを記します。

### 利用できる金融機関

- ・長生農協
- ・千葉銀行
- ・千葉興業銀行
- ・京葉銀行
- ・みずほ銀行
- ・りそな銀行
- ・東京スター銀行
- ・房総信用組合
- ・市原市農協
- ・郵便局

町県民税、固定資産税、軽自動車税、国民健康保険税及び介護保険料の納付は、口座振替が便利です。

この制度を利用すると、左記の金融機関または郵便局の預貯金口座から振替によって納税することができますので、手数料が少なく済み、大変便利です。

新たに口座振替を希望される場合は、預貯金先金融機関または役場税務課に「口座振替依頼書」を提出してください。

「口座振替依頼書」は、役場税務課、長生農協の町内各支所、町内の郵便局に備え付けてあります。

納税義務者ごとに申し込みが必要になりますのでご注意ください。

## 納税には

安心便利な



## 今月の納税のお知らせ

### ●個人町民税

納付期限は、8月31日(金)です。納め忘れのないようご注意ください。

※口座振替申し込みの方は、納付期限の前日までに口座の残高確認をお願いいたします。

# 地域安全ニュース

## 防災意識の高揚

毎年9月1日を「防災の日」、8月30日から9月5日を「防災週間」として、災害に際して国民一人ひとりが的確に対処できるよう、この期間を中心に国や自治体・地域などによる各種の防災行事が行われています。

災害からの被害を防ぐ第一歩は、いざというときの万全の準備です。皆さんも地域や会社などで行われる防災訓練に積極的に参加し、防災の大切さと正しい知識を身に付けましょう。

### 第28回八都県市合同防災訓練(予定)

#### 1 千葉県会場

(1) 会場訓練  
日 時 9月1日(土)  
午後1時から4時

場 所 市原市菊岡地先  
(仮称) スポレック健康スク  
エア用地及びその周辺地域

#### (2) 会場外訓練

ア 石油コンビナート等防災訓練  
日 時 9月1日(土)  
午前11時30分から  
午後0時30分

場 所 市原市五井南海岸地先  
コスモ石油(株)千葉精油  
所及びその周辺地域

#### イ 避難所訓練

日 時 9月1日(土)午後5時から  
9月2日(日)午前10時  
場 所 市原市指定避難場所  
(市立八幡東中学校・辰巳  
台中学校・清水谷小学校)

#### 2 千葉市会場

日 時 9月1日(土)

午前10時から正午

場 所 千葉市稲毛区園生町1-3855  
市立草野小学校

### 〈震災への備え〉

阪神・淡路大震災、新潟県中越地震、福岡県西方沖地震、本年3月の石川県能登半島地震では、家屋の倒壊による圧死や、家具の転倒による下敷きなどで、怪我をした方がたくさんいました。

「天災は忘れたころにやってくる」ということわざがありますが、平素から防災について真剣に考えることが大切です。ちよとした心がけや備えが被災につながります。

これから台風シーズンにはいること併せて、建物内外の点検を怠らないよう、家族や地域で話し合い、地域ぐるみで防災意識を高めましょう。

### 夏休み中の子どもたちを 守りましょう

全国で、子どもが被害に遭う事件・事故が増えており、特に夏休み中は開放感から非行に走りたり、思わぬ事件・事故の被害者になってしまうおそれがあります。

保護者の方は、子どもの行動を把握し親子で子どもの行動範囲の危険箇所や、子ども100番の家の確認をしておきましょう。

地域の方々は、管内で実施されているワンダフルタイムへの積極的な参加など、地域ぐるみで子どもたちの安全を見守り、おかしいなと思ったらひと声をかける・警察に通報するなど、地域での連携を図りましょう。

子どもに留守番をさせる場合には、大人が不在であることを悟られないよう、むやみにドアを開けないことなどを約束しておくことが大切です。

## ながら俳句

七月の句会より

山崎 清風

虫干しや和服に若き日の憶ひ

前触れの雨や台風四号来る

聡明に見えて似合いの香水を

茄子の花気ままな余生授かりて

角田 揚子

虫干や記憶の底に会える時

歡こびは失意の中の百合の花

木の幹に雨やどりする夏蛙

香水やたそがれ色のほのかなる

大野 史恵

念入りにたすきつぎたし

土用干し

山路ゆく身の丈程の草いきれ

出勤の香水ただよう娘に出逢う

風鈴の音色やさしき風誘う

渡辺みのる

片想ひ少女は香水かすかなり

麦こがしむせて

六十路に気づきおり

土用干し義母の形見も加わりて

明易し暮しの音のおちこちに

清田 如水

香水のしみあり古き和服帯

カーテンの重さたばねる熱帯夜

虫干や祖母の形見の博多帯

茄子植えし紺の畑に月が出る

國島 宏

去年のこと思い出新た土用干し

中国の鰻なれども暑氣払い

虫干しのなつかしみつつ

渡辺 まさ

たたまけり

風鈴の下に老母うたた寝す

平川あざみ

虫干しや忘れし品にめぐり逢ふ

夏めくや軒をにぎはす初燕

香水に残る命の香をもらふ

針箱の中まで暮れて梅雨はしる



役場 ・ その他 公共施設 電話案内	総務課	35-2111	議会事務局	35-2438
	企画財政課	35-2110	福祉センター(社会福祉協議会)	30-7200
	税務課	35-2112	シルバー人材センター	
	住民課	35-2113	給食センター	35-2003
	建設課	35-2114	都市農村交流センター	35-0055
	生活環境課	35-2439	公民館・生涯学習課	35-3242
	産業課・農業委員会	35-4447	長生広域消防本部	24-0119
	保健福祉課(介護・福祉)	35-2414	味庄分遣所	35-2441
	保健福祉課(保健)	35-2486	長生広域水道部	23-9491
	教育委員会(学校教育課)	35-2437	環境衛生センター(ゴミ処理場)	23-4944

# ながら町議会だより

## 平成19年第2回定例会

### 議事日程一覧

- 日程第4 一般質問
- 日程第5
  - ・ 報告第1号 平成18年度長柄町一般会計繰越明許費繰越計算書について……………可決
  - ・ 報告第2号 平成18年度長柄町介護保険特別会計繰越明許費繰越計算書について……………可決
- 日程第6
  - ・ 承認第1号 専決処分の承認を求めることについて……………可決  
(長柄町税条例の一部を改正する条例)
- 日程第7
  - ・ 議案第1号 特別職の職員で非常勤のものの報酬及び費用弁償に関する条例の一部改正する条例の制定について……………可決
- 日程第8
  - ・ 議案第2号 平成19年度長柄町一般会計補正予算(第2号)……………可決
- 日程第9
  - ・ 同意第1号 教育委員会委員の任命について……………可決
- 日程第10
  - ・ 請願第1号 「義務教育費国庫負担制度堅持に関する意見書」採択に関する請願……………可決
  - ・ 請願第2号 「国における平成20(2008)年度教育予算拡充に関する意見書」採択に関する請願……………可決
- 追加日程第1
  - ・ 発議案第1号 義務教育費国庫負担制度堅持に関する意見書……………可決
- 追加日程第2
  - ・ 発議案第2号 国における平成20(2008)年度教育予算拡充に関する意見書……………可決

## 一般質問

議員3名が町政を問う

安藤 博夫議員

大野 和男議員

ⓐ 基幹産業である農業を取り巻く状況は大変厳しいものがあるが、長柄町農業発展に向け、合併後の農業団体に対する補助金の存続と更なる制度の充実について。

ⓑ 現在、長生郡市合併協議会では各部会で補助金及び交付金等の取り扱いについては協議中であるが、従来からの経緯、実情に配慮しながら真に必要な補助金が引き継がれていくものと考えてる。

ⓒ 又、調整の過程で長柄町の特性を生かすに必要な補助金は、新市に引き継がれるよう努力したい。

ⓐ 長生郡市の中で長柄町は一人当たりの行政経費が高いがどの様に考えているのか。

ⓑ 千葉県市町村合併推進審議会に於いて「千葉県市町村合併推進構想」が策定・答申され、それぞれの規模による収支の試算結果は人口1万人未満では1人当たり462,000円余、人口1万人以上5万人未満は313,000円、5万人以上10万人未満は305,000円、10万人以上は262,000円との事でありました。

この結果は、自治体によって、様々な要因があり一概に評価できないが、人口1万人未満の自治体がいかに非効率か認識させられるものである。



ⓐ 起債の増加について、どのような対策を考えているのか。

⑤ 長柄町は、起債制度を利用し農業集落排水事業、浄化槽事業、庁舎建設事業、小中学施設整備事業、町道整備等公共事業を推進して参りましたが、起債償還計画では平成19年度をピークに平成28年度には25パーセントに減少する。今後も新規起債の借入れについては、十分注意を払いたい。

⑥ 町が指導、推進してきた竹炭工房や農林産物加工施設、などの様な効果があったか、又今後の見通しについて

⑦ 長柄町の農業振興を目的にダム周辺に各種施設を設置したところであり、竹炭工房は千葉市少年自然の家を利用する子供たちに炭焼き体験を提供している。

⑧ 又農林産物加工施設については、食材は地元長柄産にこだわり付加価値をつけ、販売している。

⑨ この様に地元農家の所得向上と雇用の創出を目的として、今後も組合はもとより、行政も含めた中で販路の開拓などが必要と感じている。

⑩ グリーンツーリズム事業の効果について

⑪ 本事業は、農村の総合的活性を促す事業であり、各種体験農業をきっかけとして、都市と農村の交流を図り、農家所得の向上等総合的效果が期待できると考える。

⑫ 学童保育の今後について

⑬ 学童クラブについては、各学校区に一箇所の設置が望ましいが利用者の申し込み状況等により、対応しているところであり、理解いただきたい。又、今後の施設運営等については、委員会において検討していただきたいと考えている。

**渡辺 規明夫 議員**

⑭ 市町村合併は住民投票が基本と考えるが

⑮ 住民投票もひとつの方法であると承知しているが、間接民主主義の制度の下、住民付託を受けた議会議員や学識経験者等の意見を参考にし、合併を考え対処して参りたい。

⑯ 合併後の財政シミュレーションについて

⑰ 長生郡市合併協議会では、合併後のシミュレーションを作成し公表しており、収支は均衡している。

⑱ 長柄町の財政状況について

⑲ 公債比率が18パーセント以上の市町村は起債の許可が必要になり、25パーセント以上になると起債の制限を受ける。

⑳ その中で、長柄町の平成17年度の実質公債比率は、14・6パーセントで危険レベルでないが、今後も緊縮型の財政運営が求められると考える。

㉑ 悪化が懸念される、茂原市の財政状況について

㉒ 合併協議を始めるに当たり、市町村の財政状況は確認し、理解した上で協議を進めて来たところで、茂原市については財政健全化計画に基づき努力していると、認識している。

**主な議決案件**

・報告第1号 平成18年度長柄町一般会計繰越明許費繰越計算書……………資料添付①

・報告第2号 平成18年度長柄町介護保険特別会計繰越明許費繰越計算書……………資料添付②

・議案第1号 特別職の職員で非常勤のもの報酬及び費用弁償に関する条例の一部改正する条例の制定について

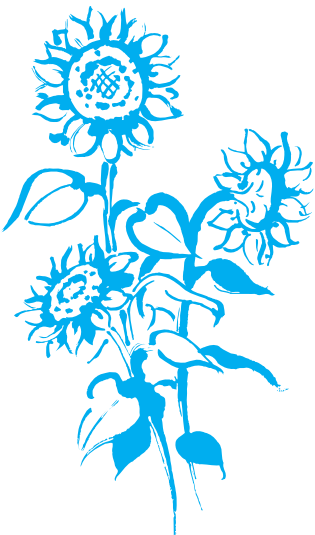
※「国会議員の選挙等の執行経費の基準に関する法律」が改正されたことに伴い、選挙にかかる非常勤特別職の報酬をそれぞれ百円減額するものです。

・議案第2号 平成19年度長柄町一般会計補正予算(第2号)

……………資料添付③

・同意第1号 教育委員の任命

本定例会で、次の方の任命が同意されました。  
長柄町刑部2276番地  
武内 克二(昭和16年1月2日生)



## 添付資料① 報告第1号

## 繰越明許費繰越計算書（一般会計）

平成18年度長柄町一般会計繰越明許費繰越計算書を次のとおり調製したので報告する。

平成19年6月13日報告

長柄町長 成 嶋 尚 武

## 平成18年度長柄町一般会計繰越明許費繰越計算書

款	項	事業名	金額	翌年度繰越額	左の財源内訳		
					既収入 特定財源	未収入特定財源	一般財源
10. 災害復旧費	2. 公共土木施設災害復旧費	道路災害復旧事業	8,537,000	8,537,000		8,493,000	44,000

## 添付資料② 報告第2号

## 繰越明許費繰越計算書（介護保険特別会計）

平成18年度長柄町介護保険特別会計繰越明許費繰越計算書を次のとおり調製したので報告する。

平成19年6月13日報告

長柄町長 成 嶋 尚 武

## 平成18年度長柄町介護保険特別会計繰越明許費繰越計算書

款	項	事業名	金額	翌年度繰越額	左の財源内訳		
					既収入 特定財源	未収入特定財源	一般財源
1. 総務費	1. 総務管理費	介護保険システム改修事業	105,000	105,000		52,000	53,000

## 添付資料③ 議案第2号

## 平成19年度長柄町一般会計補正予算（第2号）

平成19年度長柄町一般会計補正予算（第2号）は、次に定めるところによる。  
（歳入歳出予算の補正）

第1条 規定の歳入歳出予算の総額に歳入歳出それぞれ9,214千円を追加し、歳入歳出予算の総額を歳入歳出それぞれ3,207,914千円とする。

2 歳入歳出予算の補正の款項の区分及び当該区分ごとの金額並びに補正後の歳入歳出予算の金額は、「第1表 歳入歳出予算補正」による。

平成19年6月13日報告

長柄町長 成 嶋 尚 武

## 第1表 歳入歳出予算補正

歳入

(単位：千円)

歳出

(単位：千円)

款	項	補正前の額	補正額	計
14. 国庫支出金		85,524	577	86,101
	2. 国庫補助金	46,017	577	46,594
19. 繰越金		102,700	8,637	111,337
	1. 繰越金	102,700	8,637	111,337
歳入合計		3,198,700	9,214	3,207,914

款	項	補正前の額	補正額	計
2. 総務費		563,863	1,155	565,018
	1. 総務管理費	432,703	1,155	433,858
3. 民生費		582,027	0	582,027
	1. 社会福祉費	397,517	0	397,517
4. 衛生費		472,587	2,039	474,626
	1. 保健衛生費	472,587	2,039	474,626
9. 教育費		415,579	6,020	421,599
	2. 小学校費	63,236	1,178	64,414
	5. 社会教育費	78,454	268	78,722
	6. 保健体育費	84,964	4,574	89,538
歳出合計		3,198,700	9,214	3,207,914

政府及び関係行政官庁に対し、教育  
国庫負担制度堅持及び予算の確保を  
求める意見書が採択されました。

### 義務教育費国庫負担制度堅持に関する意見書

【趣旨】

義務教育費国庫負担制度は、憲法上の要請として教育の機会均等とその水準の維持向上をめざして、子供たちの経済的、地理的な条件や居住地のいかんにかかわらず、無償で義務教育を受ける機会を補償し、かつ一定の規模や内容の教育を確保するという国の責務を果たすものである。

よって、国においては21世紀の子供たちの教育に責任を持つと共に教育水準の維持向上と地方財政の安定を図る為、義務教育費国庫負担制度を堅持するよう強く求める。

### 国に於ける平成20年度教育予算拡充に関する意見書

【趣旨】

ゆとりの中で子供たち一人ひとりの個性を尊重しながら、生きる力と豊かな人間性の育成を目指していく必要がある。そのための様々な教育施設の展開には、財政状況の厳しい現状を見れば、国からの財政的な支援等協力が不可欠である。

よって、必要な教育予算を確保することを強く要望する。

## 自治功労者表彰受賞

千葉県町村議会議長会規定に基づき議員在職11年以上の自治功労者として次の方が表彰されました。



阿部 泰兄 氏



阿部 嘉 氏



大野 和男 氏



栗原 宏道 氏



前橋 進 氏



蒔田 禮 氏



保川 秀雄 氏

## 議会広報委員長 あいさつ

町民の皆様には、日頃より「議会だより」をご愛読頂き、心より感謝申し上げます。さて、私も編集委員は来る、7月31日をもって2年の任期を終えることとなりました。

この間、議会活動について十分ご報告出来るよう心がけ編集に取り組んでまいりましたが、如何だったでしょうか？

今後も、より多くの人々にご理解とご支持を頂ける様、次の委員に引き継いでまいる所存であります。

ここに編集委員を代表致しまして、今までのご愛読とご指導に対し、心より感謝を申し上げ、ご挨拶とさせていただきます。

長柄町議会報編集委員会  
委員長 保川 秀雄

# 各種相談日程

【町】

心配ごと相談	9/3(月)、9/20(木)	午前10時～午後3時	福祉センター	☎ 35-0260
人権相談	9/10(月)、9/20(木)	午前10時～午後3時	福祉センター	☎ 35-0260
	●いじめ ●不要相続等の家庭問題 ●いやがらせ等の悩みごとに関する相談です。			
行政相談	9/10(月)	午前10時～午後3時	福祉センター	☎ 35-0260
※心配ごと相談・人権相談・行政相談については、相談日に限り電話でのご相談も受付しています。				
交通事故巡回相談	9/11(火)	午前10時～午後3時	福祉センター	☎ 35-0260
健康栄養相談	8/23(木)	午後1時30分～午後2時	保健福祉課	☎ 35-2486
子どもの虐待などの相談	児童福祉法が改正されて相談先が広がりました。 児童相談所や福祉事務所に加え、身近な市町村の窓口が子どもに関するあらゆる相談や虐待の疑いなどの連絡もお受けいたします。		保健福祉課	☎ 35-2414

【長生健康福祉センター：茂原市茂原1102-1 長生合同庁舎内】※該当日が祝・日の場合は実施しません。

女性のための健康相談	奇数月第2火曜日、偶数月第3水曜日(予約制)	午後1時～午後3時	地域保健福祉課	☎ 22-5914
不妊相談	第2木曜日(予約制)	午後1時～午後3時	地域保健福祉課	☎ 22-5914
未熟児健康相談	奇数月第1木曜日(予約制)	午後1時～午後2時	地域保健福祉課	☎ 22-5167
こころの健康相談	第2・3月曜日(予約制)	午後2時～午後3時30分	地域保健福祉課	☎ 22-5167
	第1火曜日(予約制)	午後3時～午後4時		
こどもの発達相談	第4火曜日(予約制)	午後1時～午後4時	地域保健福祉課	☎ 22-5167
DV相談	毎週火曜日(予約制)	午前9時～午後5時	地域保健福祉課	☎ 22-5565
	●配偶者やパートナーから受ける暴力に関する相談です。			
骨髄バンク登録受付	第1・3火曜日(予約制)	午後1時	健康生活支援課	☎ 22-5167
エイズ検査・相談	第1・3火曜日	午後1時～午後2時	健康生活支援課	☎ 22-5167
	偶数月第3火曜日	午後5時30分～午後7時		
肝炎ウイルス検査	第1・3火曜日	午後1時～午後2時	健康生活支援課	☎ 22-5167
腸内細菌検査(検便)	第1～4火曜日	午前9時～午前11時	広域検査課	☎ 22-5167
水質検査	指定した水曜日(予約制)	午前9時～午前11時	広域検査課	☎ 22-5167

【その他】

弁護士による無料法律相談	予約日：9/14(金) 相談日9/21(金) ※予約日の当日、午前9時から電話でのみ予約の受付をします。	東上総県民センター(長生合同庁舎内) 県政情報課	☎ 25-7830
--------------	---	-----------------------------	-----------

町福祉センター  
☎(30)7200(直)

2020  
テレフォン千葉  
育児・介護などの情報を無料で提供します。  
育児情報：保育所、家庭保育、ベビーシッター、学童保育等  
介護情報：高齢者向け福祉サービス、民間ホームヘルパー、老人病院、老人ホーム、介護用品等  
家事代行情報：家政婦紹介等  
●受付時間  
月～金曜日(祝日を除く)  
9時30分～16時30分  
●問合せ先  
2020テレフォン千葉  
(21世紀職業財団千葉事務所)  
☎043(225)2020

お年寄りの  
介護に関する相談  
相談方法・お電話や来所、お手紙、どのような方法でもかまいません。家を空けられない方は、職員が訪問し相談をお受けします。  
●専属の職員による相談日時  
月～金曜日(祝日を除く)  
8時30分～17時30分  
●場所 長柄町立鳥597-2  
(長柄ケアセンターに併設)  
☎(35)5588  
長柄町在宅介護支援センター  
看護師 富樫公子  
相談員 岡島秀樹

## 日曜・休日当番表

### 日曜・休日当番医について

日曜・休日当番医は、変更となる場合がありますのでご了承ください。

また、診療時間は午前9時(診療開始)から午後5時(診療終了)までです。

※変更する場合があります。

茂原市長生郡医師会 ☎(24)3285

月/日	茂原地区		月/日	茂原地区	
	内科系	外科系		内科系	外科系
9/2	鈴木医院 (22)2630	本納整形外科-内科 (34)5091	9/23	宮本内科医院 (22)3770	君塚病院 (25)1811
9/9	吉田医院 (34)3045	宍倉病院 (24)2171	9/24	ポプラクリニック (23)3111	鎌田整形外科医院 (24)8686
9/16	東部台医院 (22)2455	菅原病院 (25)1171	9/30	聖光会病院 (35)5151	山之内病院 (25)1131
9/17	粒良医院 (25)8580	公立長生病院 (34)2121			

長生都市夜間急病診療所案内  
診療時間：午後8時から午後11時  
診療科目：内科・小児科 ☎24-1010 テレフォン案内 ☎24-1011