



# 統合中学校整備事業完了

平成17年4月に新生長柄中学校として開校し、真新しい制服に身を包んだ新1年生が入学してから丸3年が経過しました。その子供たちもこの春大きな夢を持って長柄中学校から巣立って行きました。これからも未来の日本を背負って立つ郷土の子供たちが、この学校で元気に「学び」「鍛え」「育つ」ことを期待しています。



## 主な内容

- 統合中学校事業について …… 2～3P
- 交通災害共済の加入について …… 4P
- 税制度、医療制度について … 5～8P
- 光ファイバー拡大のご協力について … 9P
- 議会だより …………… 12～14P

# ながら

広報

## 人口と世帯数

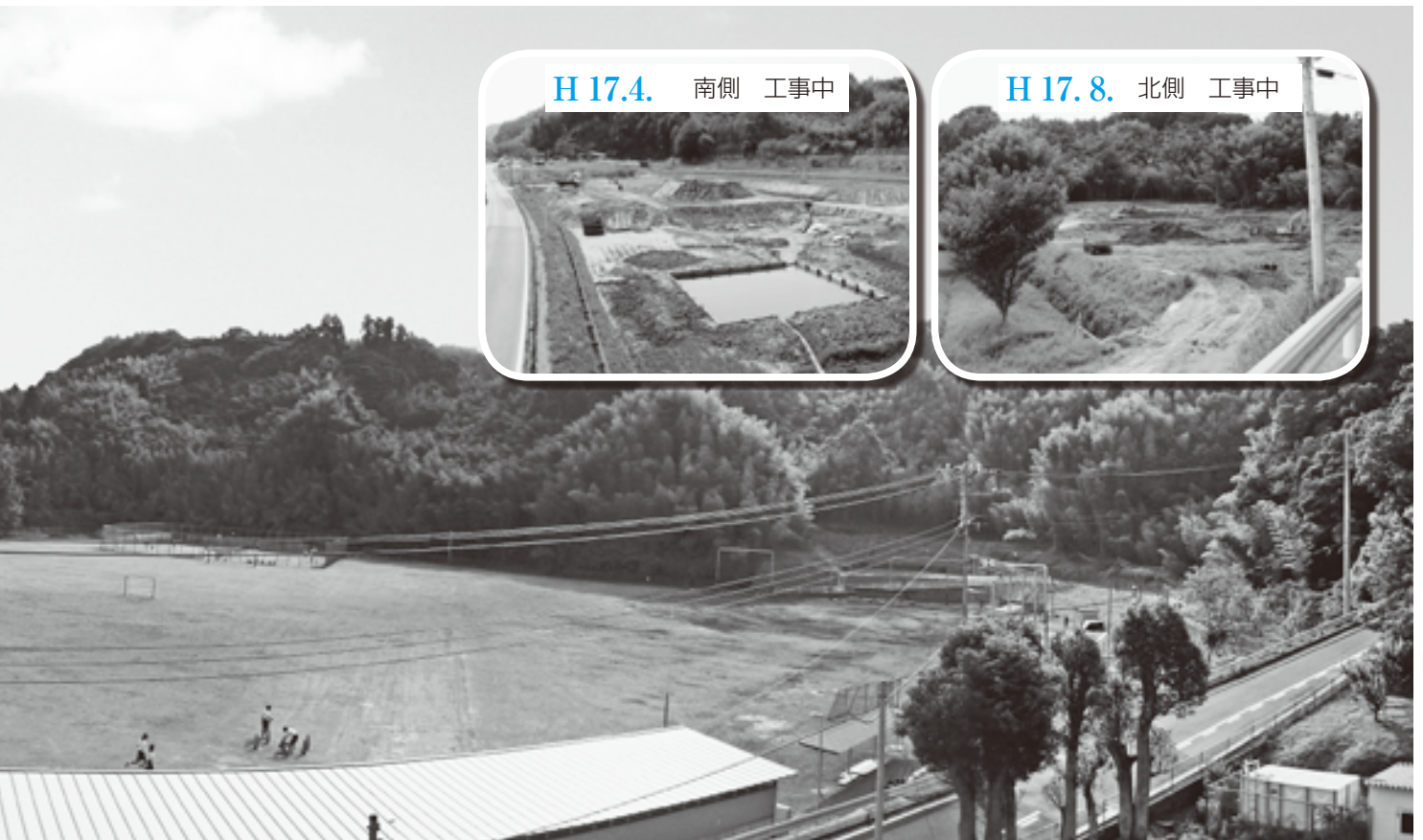
(平成20年7月1日現在)

人口	8,235人 (-7)
男	4,115人 (4)
女	4,120人 (-11)
世帯数	2,870世帯 (8)
	( )内は前月比



**No.310** 平成20年7月18日発行

発行・編集／長柄町役場総務課 ☎0475-35-2111 〒297-0298 千葉県長生郡長柄町桜谷712番地  
長柄町ホームページ <http://www.town.nagara.chiba.jp/>



**H17 普通教室棟**



**普通教室棟の整備**  
 本校舎の北側に普通教室 2 部屋・便所を建築

**H18 外部活用部室棟新築 (グラウンド部室)**



**部室の整備**  
 グラウンド入口と体育館裏に木造の新しい部室が完成しました。6 部屋 体育倉庫 便所

**H18 テニスコート**



**テニスコートの整備**  
 コートを 2 面人工芝にて整備しました。透水性が高く、水はけがよいのが特徴です。

**H19 体育館用部室棟新築 (体育館部室)**



**体育館用部室概要**  
 2 部室部屋 体育倉庫



# 統合中学校事業

平成14年9月に多くの皆様のお力により、町長に就任させていただき、最初に手掛けた事業が中学校の統合事業でした。「郷土長柄の将来を担う子供たちのために」という基本理念のもと、子供たちにとって望ましい教育環境を整備し充実を図るというもので、事業期間4年を要しましたが、この度完了となりました。

この間、多くの方々のご助力・ご協力を賜りました。心から御礼申し上げます。

生徒の皆さん、この新たな学び舎で、新たな夢を描き、育み二つの中学校の素晴らしい伝統を礎に、絆を深め、切磋琢磨して新しい歴史を築いてください。

主人公である子供たちをはじめ、佐川校長先生を中心とした先生方、地域・家庭、そして行政が一体となり、今後ますます長柄中学校が発展することをお祈りいたします。

長柄町長 成嶋 尚武



## H16 校舎



外壁防水塗装（外壁の塗り替え）  
校舎内部の改修（廊下・保健室・図書室・各教室床他）

## H16 体育館



外壁防水塗装（外壁の塗り替え）

## H18 野球場



**H18 グラウンド舗装の整備**…グラウンド舗装には群馬県産の天然の輝緑岩、緑泥岩を粉碎して生成した緑色スクリーニングスを使用しています。透水性が高く、降雨後早い時間でのプレイが可能です。また、ホコリや霜立ちも少ないのが特徴です。

**H19 散水施設の設備**…グラウンド散水に使用する水は、プールの水を再利用して使用しています。

**H19 付帯施設の整備**…プレイ環境を整える為、野球場にH=7.0m、サッカー・グラウンドにH=4.0mの防球ネットを設置しました。野球場防球ネットL=101m・サッカー防球ネットL=65m

## H18 サッカー・グラウンド



## 鈴木久信氏表彰される

平成11年12月17日から平成19年12月16日まで、2期8年間長柄町教育委員として活躍されました、鈴木久信氏が全国市町村教育委員会連合会より多年の功績をたたえ表彰されました。鈴木氏は、長柄町社会教育委員や長柄町住宅貸付委員等を歴任し引き続き、長柄町教育委員として奉職され長柄町教育発展に寄与されました。今後も健康に留意され引き続き地域発展のためご活躍されますよう御祈念申し上げます。



## 交通災害共済に加入しましょう

交通災害共済は、利益を目的としない住民相互の共済制度で、公共団体が運営している安心・有利な制度です。年間700円の掛金で、交通事故にあった場合に最高150万円の見舞金が支払われます。ご家族そろっての加入をお勧めします。詳しくは、自治会を通じて配布したパンフレットや千葉県市町村総合事務組合のホームページ (<http://www.ctv-chiba.or.jp/>) をご覧ください。

**年会費** 700円

**共済期間** 平成20年9月1日～平成21年8月31日

### 見舞金の対象となる事故

自動車やオートバイなどによる人身事故で、自動車安全運転センターから交通事故証明書が発行された事故

### 見舞金の額

- ・死亡見舞金 150万円
- ・傷害見舞金 2万円～50万円  
(入院・通院実日数に応じて)
- ・身障見舞金 50万円(身体障害等級1級または2級)
- ・交通遺児見舞金 1人につき10万円

**申込期日** 8月29日(金)まで

### 注意事項

- ①長柄中学校生徒の一部(希望者)と町内の保育所、幼稚園、小学校の園児・児童の全員は、すでに6月1日から団体会員として加入していますので、重複しないようご注意ください。(重複しての加入はできません。)
- ②パンフレット・申込書は、自治会に加入されている方は自治会長より配布されます。自治会に加入されていない方は、役場総務課総務企画班(2階)までお願いします。

### 申込・問い合わせ先

総務課 総務企画班 ☎35-2111

## 平成21年4月1日付け採用の職員を募集

### 【採用予定人員】

保健師(若干名)

### 【受験資格】

昭和53年4月2日から昭和63年4月1日までに生まれた方で、保健師の資格を有する方又は平成21年春季までに資格取得見込みの方

### 【試験日及び試験会場】

期日 平成20年9月21日(日)

会場 長柄町役場

### 【受付等】

(1) 申込書の配布

7月中旬より長柄町役場2階 総務課 総務企画班で配布します。

※郵送を希望する場合は、封筒の表に「採用試験申込書請求」と朱書きし、A4サイズの返信用封筒に郵便番号、住所、氏名を記入し120円切手を貼り付け同封して下さい。

(2) 受付期間及び時間

平成20年8月4日(月)から8月15日(金)まで

月曜日から金曜日の午前9時から午後5時まで

### 問い合わせ先

総務課 総務企画班 ☎35-2111

## 長柄町設置型浄化槽整備事業について

### ○事業の内容

この事業は、町が事業主体となり合併浄化槽を設置し、利用者が町へ使用料金を納めることにより維持管理を行う事業です。《農業集落排水事業対象区域・町営住宅・ふる里村を除く全地域》

また、個人が設置した合併浄化槽(要件を満たすもの)を町へ寄付した場合においても、町が設置した合併浄化槽と同様に維持管理します。

特に、既設の単独浄化槽については、法改正により合併浄化槽への転換が努力義務となりましたので、早めに転換することをお勧めします。

### 本年度は50基を受付けます。お早めの申請を!

詳しくは事業課地域整備班まで問い合わせ下さい。

### 問い合わせ先

事業課 地域整備班 ☎35-2114

## 農業委員による農地パトロールを行います！

### 農地の所有者を含めて違反転用者には厳しい措置がとられます。

農業委員会では、農地パトロール強化月間として農業委員が無断転用・遊休農地（耕作放棄地）の防止対策のため、町内全域の監視活動を行います。

無断で許可を受けずに農地を転用したり、当初の転用計画どおりに転用していない場合には、県と町農業委員会が工事等の中止を指導し、元の農地に復元させることがあります。（農地法第83条の2）

これに従わない場合は、3年以下の懲役又は300万円以下の罰金に処せられます。（農地法第92条）

農地違反転用発見状況（平成19年度中）

土砂等	土砂等	産廃	住宅	事務所等	その他	合計
発見件数	1		1			2
是正済件数	追認許可	1	1			2
	原状回復					
是正指導中件数						

※「土砂等」、「産廃」とは、土砂等あるいは産業廃棄物による農地の埋め立て又は投棄をいう。  
 ※「事務所等」とは、事務所・工場・倉庫等で、住宅以外の建築物による違反転用をいう。  
 ※「その他」とは、駐車場・資材置場等で、土砂等・産廃・住宅・事務所等以外の違反転用をいう。

農地転用（農地を農地以外の用途に供する場合）される方は、農地転用の許可申請を農業委員会へ提出されるようお願いいたします。

問い合わせ先 農業委員会 ☎35-4447

### ～国民健康保険の税率が変わりました～

ポイント1.長寿（後期高齢者）医療制度への「支援金分」が新設されました  
 ポイント2.基礎（医療）分の算定率が改正されました  
 ポイント3.賦課限度額が改正されました

#### 平成19年度

基礎（医療）分	所得割額	7.6%
	資産割額	40.0%
	均等割額	20,000円
	平等割額	25,000円
課税限度額		530,000円

基礎（医療）分に含まれていた老人医療制度への支援がなくなり、長寿（後期高齢者）医療制度への支援金分として新設されました。

介護分	所得割額	1.6%
	資産割額	7.0%
	均等割額	6,000円
	平等割額	5,500円
課税限度額		90,000円

減額

新設

変更なし

#### 平成20年度

基礎（医療）分	所得割額	7.0%
	資産割額	30.0%
	均等割額	20,000円
	平等割額	20,000円
課税限度額		470,000円

支援金分	所得割額	2.3%
	資産割額	4.0%
	均等割額	8,000円
	平等割額	10,000円
課税限度額		120,000円

介護分	所得割額	1.6%
	資産割額	7.0%
	均等割額	6,000円
	平等割額	5,500円
課税限度額		90,000円

※納付書は7月中に送付され、納期も8期（7月～翌2月）までの毎月納期となります。

※国民健康保険加入者の方は、納税通知書と一緒にチラシを同封してありますので、ご覧ください。

問い合わせ先 総務課 税務班 ☎35-2112

法律等の改正に伴い、次の改修工事を行った住宅に係る固定資産税については、申告することにより減額措置を受けることができます。

## 省エネ改修に伴う固定資産税の減額措置

省エネ改修をした住宅の住居に係る固定資産税の3分の1を減額します。

### ・対象家屋

- 1.平成20年1月1日に存する住宅（賃貸住宅を除く）において行われる改修工事
- 2.改修工事に要する費用が30万円以上

### ・改修の内容（熱の損失防止のための改修工事）

次の1から4までの工事のうち、1を含む工事

- 1.窓の改修工事
- 2.床の断熱改修工事
- 3.天井の断熱改修工事
- 4.壁の断熱改修工事

### ・減額期間

改修を行った翌年度分

### ・減額対象床面積

1戸あたり120㎡まで

### ・減額を受けるための手続き

改修後3ヵ月以内に熱損失防止改修工事が行われた旨の**証明書**、工事明細書、写真等の関係書類を減額措置適用申請書に添付し、申告してください。

※証明書…建築士、指定確認検査機関又は登録住宅性能評価機関による証明書

※住宅耐震改修工事、バリアフリー改修工事についても、減額措置がありますので、詳しくはご確認ください。

問い合わせ先 総務課 税務班 ☎35-2112

## 長寿医療（後期高齢者医療）制度の 保険料普通徴収が始まります！

長寿医療制度の保険料については原則受給されている年金からの特別徴収となりますが、そうでない方は普通徴収として納付書または口座振替にて納付していただくこととなります。納期は7月から翌年2月までの計8期となります。7月中に納付書がお手元に届きますので納付をお願い致します。なお、納付書は1期～8期分を一括して送付しますので紛失などなさないようお願い致します。特別徴収の方は、8月中に新しい特別徴収額通知書がお手元に届きます。

※保険料は「被保険者均等割」＋「被保険者所得割」の合算額となります。詳しい算定方法については本年1月発行の「**ちば広域連合だより（通巻2号）**」をご覧ください。

※現在特別徴収の方でも保険料の額の変更等の理由により普通徴収に切り替わる場合もあります。

※銀行や郵便局の預貯金口座からの**口座振替納付は3期（9月末）から行う予定です**。それまでは納付書でのお支払いとなります。ご希望される方は納付書に同封の口座振替依頼書に必要事項を記載し住民課保険住民班にご提出下さい。

問い合わせ先 住民課 保険住民班 ☎35-2113

## 今月から平成20年度国民年金保険料免除申請を受け付けています！ ～御家族の方でも行うことができます！～

所得が少ないなど、国民年金保険料（20年度：14,410円）を納めることが経済的に困難な場合には、申請により保険料の納付が免除または猶予される場合があります。平成20年度の申請は今月より受け付けています。免除申請には、被保険者本人または配偶者・世帯主の本年1月1日時点での住所地での前年中の所得情報が必要になります。保険料を未納のまま放置すると、将来の老齢基礎年金や万一の場合の障害基礎年金や遺族基礎年金を受け取ることができなくなりますので、保険料を納めることが難しい方は、まずは下記の申請をしてください。

◎昨年以前に免除・若年者納付猶予の継続審査を希望した方は特段の申請の必要はありませんが、前回申請後、厚生年金加入等で国民年金資格を喪失したことがある場合には再度申請が必要です。

<b>免除 (全額免除・一部免除) 申請</b>	被保険者本人及び世帯主・配偶者の前年中所得が概ね下表を下回る場合に申請により保険料の納付が全額または一部免除されます。 ※一部免除については、免除されなかった保険料を納付しなかった場合は未納扱いとなりますので御注意ください！
----------------------------------	---

【所得基準】	全額免除	(扶養親族等の数+1) × 35万円 + 22万円	月々の保険料	0円	※扶養親族等が老人控除対象配偶者または老人扶養親族であるときは48万円、特定扶養親族であるときは63万円。
	4分の3免除	78万円 + (扶養親族等の数 × 38 ※万円)	月々の保険料	3,600円	
	半額免除	118万円 + (扶養親族等の数 × 38 ※万円)	月々の保険料	7,210円	
	4分の1免除	158万円 + (扶養親族等の数 × 38 ※万円)	月々の保険料	10,810円	

※失業された方については、所得に関係なく該当する場合があります。その場合、下記の書類が必要となります。

◎雇用保険受給資格者証または雇用保険被保険者離職票 ◎退職証明書 + 住民税納税通知書(特別徴収→普通徴収)

<b>若年者納付 猶予申請</b>	被保険者が30歳未満の場合で本人・配偶者の所得が一定以下の場合に申請により保険料の納付が猶予されます。ただし若年者納付猶予された期間は年金の受給資格月数にはなりませんが年金額には反映されませんので御注意ください。
-----------------------	--

★全額免除または一部免除された期間（月数）については保険料を納付した場合に比して下記の割合で計算されます。免除または若年者納付猶予（学生納付特例も同様）を受けた期間の保険料は10年以内であれば追納できます（期間により加算金がつく場合があります）。

◎全額免除 → 2/6 (1/3) ◎半額免除 → 4/6 (2/3) ◎3/4免除 → 3/6 (1/2) ◎1/4免除 → 5/6

(例) 免除期間が120月の場合は年金額計算の際、 $120 \times 2/6 = 40$ 月と取り扱われます。

★未納の場合の保険料は**免除等と違い2年以内しか納付できません**ので御注意ください。

◎詳しくは 住民課 保険住民班 ☎35-2113 千葉社会保険事務所 ☎043-242-6328 へ お問い合わせください。

## 前年中所得の申告はお済みですか？まだの方は早急に！

国民健康保険の課税や高額療養費の自己負担限度額の決定、長寿医療（後期高齢者医療）制度の保険料算定及び自己負担割合の決定、国民年金の免除申請等の際には被保険者、同一世帯の方の前年中所得の情報が必要となります。

申告しない（未申告）ままにしておきますと思わぬ不利益になることもありますので所得の申告は1月1日時点の住所地において適切に行っていただきますようお願い致します。

前年中所得の申告なし

### 国民健康保険・長寿医療制度

- ◎高額療養費の自己負担限度額が上位所得者と同様にみなされる。
- ◎世帯の所得が少なかった場合に受けられる国民健康保険税又は長寿医療（後期高齢者医療）制度保険料の軽減措置が受けられない。
- ◎適正な負担割合算定に差し障り結果として過大な医療費につながる恐れがある。

### 不利益 国民年金

- ◎保険料の免除申請をしても所得情報がないため審査されずに却下される。  
20年度保険料（20年7月～21年6月分）の免除申請は7月から受け付けております。

退職、就職等した際の国民健康保険・国民年金加入又は喪失手続きをお忘れなく。

問い合わせ先 ◎所得の申告、国民健康保険税については 総務課 税務班 ☎35-2112  
◎国民健康保険・国民年金制度については 住民課 保険住民班 ☎35-2113

**国民健康保険・国民年金の手続きはお早めに！**

国民健康保険加入・喪失、国民年金加入・喪失  
 手続きは多くの場合会社等で代行しません。

会社等を退職して国保に加入します、就職して（または扶養になり）社会保険に加入し国保を喪失した場合は速やかな異動手続きが必要です。20歳以上60歳未満の方は国民年金手続きも必要です。そういった手続きは**会社等はやってくれない**ので原則「ご自身（又は家族等の代理の方）」で行う必要があります。手続きが必要な方は下記のものを持参し早めの手続きをお願い致します。

退職（または任意継続資格喪失）・扶養親族を外れ 国民健康保険に加入する場合		就職・扶養親族認定で社会保険・共済組合に 加入（国民健康保険を喪失）する場合	
必要なもの	◎退職証明書・社保資格喪失証明書 ◎年金手帳・基礎年金番号通知書 ◎印鑑 ※ <b>厚生・共済年金証書</b> （厚生・共済年金加入期間が通算20年以上か40歳以降の加入期間が10年以上で厚生・共済年金報酬比例部分を受給している60歳以上64歳の方） 上記を満たす方は、「退職者医療制度」に該当します。医療給付は一部社保負担のため国保負担が軽減し国保財政安定に寄与します。是非御協力願います。	必要なもの	◎社会保険証・共済組合員証 （新しい会社・事業所のもの、コピーも可または資格を取得したことを証する書類） ◎年金手帳・基礎年金番号通知書 ◎印鑑

※手続きが遅れた場合でも加入や喪失は該当する日で行われます。そのため国民健康保険税がさかのぼって賦課されたり、国保税が一時的に過払いになりますので手続きは速やかに願います。

※75歳の誕生日を迎える方は後期高齢者医療制度の加入者になり、国保及び社会保険等の被扶養者資格は自動喪失します。新しい保険証は役場から誕生日に間に合うように発送されます。

問い合わせ先 住民課 保険住民班 ☎35-2113

## 防災ボランティア養成講座開催要項

### 主催

社会福祉法人 長柄町社会福祉協議会

### 共催

長柄町ボランティア連絡協議会

### 日時・内容

【第1回】平成20年8月2日(土)午後1時～4時

講義「地震等における防災について」

講師 日本赤十字社千葉県支部  
 防災ボランティアリーダー  
 朝野明夫氏

【第2回】平成20年9月27日(土)午前9時～午後4時

講義・実技「救急法について」

講師 協議中

【第3回】平成20年10月25日(土)

午前9時～午後4時

講義・実技「知って役立つ技術と非常食の炊出しについて」

講師 協議中

### 会場

長柄町福祉センター

### 受講者

日赤奉仕団・登録ボランティア

ボランティアや防災活動に興味、関心のある一般住民の方

### 参加費

無料

### 受講申込

受講希望者は、別紙様式により平成20年7月23日(水)までに町社会福祉協議会へお申し込みください。

### その他

ボランティア養成講座第1回から第3回まで、すべてを受講された方には受講修了証を交付いたします。修了証を交付いたします。

問い合わせ先 社会福祉法人 長柄町社会福祉協議会 事務局 福祉センター内  
 ☎30-7200 / FAX30-7201 (担当 伊藤・加藤・鹿間)



## ☆☆☆光ファイバー拡大のためにご協力を☆☆☆

インターネットは、学校や職場はもとより、各家庭でも日常生活に欠かせないものとなっています。しかしながら、長柄町にはADSLなどの高速インターネットが接続できない地域もあり、たいへん不便な状況です。この解消には、光ファイバーの整備が必要です。

そこで町は、一日も早い高速インターネット環境の実現のため、要望活動を推進しています。

加入を強制するものではありませんので、数年後に加入する可能性のあるという方もぜひ下記【光ファイバーサービス開始時の（仮）申込書】の申込みをお願いします。（通信事業者への要望書に添付します。）

申込方法は、役場総務課総務企画班でご記入、または長柄町ホームページから送信してください。

### 光ファイバーサービス開始時の（仮）申込書

お名前 (電話契約者名)	フリガナ
ご住所 (利用予定の場所)	〒297 -
お電話番号	0475 -

※この（仮）申込書は、光ファイバーサービスの提供を通信事業者に要望するものであり、申込み後に必ずサービスの提供をお約束するものではありません。

※サービスが提供された場合には改めて申込みが必要となりますが、今回の申込みにより加入を強制するものではありません。

※町が通信事業者のサービス開始判断の基礎資料の目的で収集した本件の個人情報、他の用途に使用されることはありません。

問い合わせ先 総務課 総務企画班 ☎35-2111

毎月19日は食育の日 .....

食事について考えてみよう②⑩

## <よく噛んで食べましょう>

噛むとどんな良いことがあるか知ってもらう為に「学校食事研究会」が「卑弥呼の歯がいーぜ」という標語をつくりました。

「ひ」肥満防止・・・満腹中枢が働き食べ過ぎを防ぎます。

「み」味覚の発達・・・噛むことで食物の味が分かるようになります。

「こ」言葉の発達・・・顔の筋肉が発達し発音が良くなり表情も豊かになります。

「の」脳の発達・・・脳の細胞や血流が活発になります。

「は」歯の予防・・・唾液の分泌が促進され虫歯や歯周病の予防に有効です。

「が」癌予防・・・唾液中の酵素が食品の発癌性を弱めます。

「い」胃腸の働き促進・・・胃腸の働きを活発にします。

「ぜ」全身の体力向上・・・全身に力が入り体力や運動能力向上の促進につながります。

1口30回噛んで食べるのが理想的だと言われています。よく噛む習慣を身に付ける為に栄養バランスの他に硬軟のさまざまな食品を上手に取り入れた食事を心掛けましょう。

「ちばの食育ホームページ」はこちらです。 <http://www.pref.chiba.lg.jp/syokuiku/>

## …おいしく作って食べて健康 長柄町食生活改善推進員コーナー…

### 枝豆としめじの炊き込みご飯



河野恵子 (高山)

= 1人当たりの栄養量

(1食150g) =

エネルギー 307Kcal 脂質 1.4g  
たんぱく質 7.4g 塩分 0.9g

### <材料>

	(8人分)
米	4合
貝柱缶 (フレーク)	1缶
ほんしめじ	1パック
人参	50g
枝豆 (さやつき)	200g
しょうゆ	大さじ3
酒	大さじ3
みりん	大さじ3
塩	小さじ1

### <作り方>

1. ほんしめじは石づきをとり小房にわけ、人参はせん切りにする。枝豆は茹でて、さやからだしておく。
2. 炊飯器に米と④の調味料、貝柱缶の汁を入れ4合の目盛に合わせ、枝豆以外の材料を入れて炊き、炊き上がった枝豆を加えてざっくり混ぜ合わせ、蒸らして出来上がり。

### 枝豆の栄養

枝豆は、豆と野菜の両方の栄養的特徴をもっています。

たんぱく質、ビタミンB1・B2、カルシウム、食物繊維などを多く含みます。ビタミンB1は糖質をエネルギーに変え、体内で疲労物質に変わるのを促す効果がありますので、夏場によく食べる（そうめん、ざるそばなど）糖質過多になりやすい時期には、ありがたい食品です。

# お 知 ら せ

## 新サークル大募集

3人からOKです。

気の合う仲間や同じ趣味の仲間を集めて公民館でサークル活動をしませんか?お気軽にお問い合わせ下さい。

公民館 ☎35-3242

## 障害者を対象とした 体験入校について

開催日	申し込み締切日	受講者決定通知日
8月23日(土)	8月11日(月)	8月15日(金)
9月13日(土)	9月1日(月)	9月5日(金)

### 場 所

障害者高等技術専門学校  
〒266-0014  
千葉市緑区大金沢町470番地  
☎043-291-7744  
FAX043-291-7745

### 対象者

身体障害者手帳・療育手帳・精神福祉手帳をお持ちの方、及び取得見込み者

## 千葉県生涯大学校外房学園作品展示会 開催のご案内

### 日 時

平成20年8月22日(金)から  
8月24日(日)  
午前10時から午後4時まで

### 会 場

千葉県生涯大学校外房学園本校舎  
茂原市本小轡319-1  
☎23-8228

## かむ子のびる子・元気な子 料理コンクール

☆テーマ ～健康かみかみ弁当～

日 時 平成20年10月12日(日)

午前10時から午後2時まで

会 場 千葉県口腔保健センター

応募締め切り 平成20年8月25日(月) 当日消印有効

## 千葉第22期 災害救援 ボランティア講座

### 開催日・会場 (全3日間)

9月18日(木)・22日(月) 千葉県消防学校(千葉市中央区仁戸名町)

9月19日(金) 千葉市消防局(千葉市中央区長洲)

(修了証授与式 10月4日(土) 千葉市文化交流プラザ)

### 参加費用

一人13,900円(学生9,900円)

### 申込・問合せ先

災害救援ボランティア推進委員会  
☎03-3584-4085(代)

## サマージャンボ宝くじ (2008年市町村振興宝くじ)

ご購入は、千葉県内の発売所!!

1等・前後賞合わせて3億円・2等も1億円

発売期間 8月1日(金)まで

発売方法: 全国の宝くじ売り場

※ 通信販売でも購入できます

抽選日 8月12日(火)

発売予定額 1,200億円

(40ユニット)

発売単価 1枚300円

## 10月入校生募集

左官技術科

(訓練期間6ヵ月、定員10名)

住宅設備機器科

(訓練期間6ヵ月、定員15名)

授業料無料 面接と適性検査により選考

募集期間 8月1日から26日

選考日 9月5日

雇用保険受給資格者は職業安定所相談窓口でご相談下さい

### 申込み、問合せ先

千葉県立長生高等技術専門学校

〒299-4332 長生郡長生村金田2811 ☎32-2102

<http://www.pref.chiba.jp/gisen/chousei/>

## 都市農村交流センター からのお知らせ

### ◎プールオープン

流水プール・幼児プールがあります。

### 開園予定期間

7月19日(土)から8月31日(日)  
午前9時から午後4時

### 料 金

大人600円・中高生400円  
子供300円(3歳以上)

### ◎昆虫ドームオープン

凶鑑で見たあのカブトムシを観察して、さわって、育てて、大感動!

昆虫ドームは親子で楽しめる自然の教科書です。

### 開園予定期間

7月19日(土)から毎日  
午前9時から午後4時  
入園料200円(3歳以上)  
ご家族連れでお出かけ下さい。

### 問い合わせ先

都市農村交流センター  
☎35-0055

## ながらスポーツ少年団 合気道 団員募集

技を身につけながら心身のバランス能力、集中力等を養い護身にも繋がります。少人数で楽しく活動しています。

是非、一度見学に来てください。

### 稽古日

毎週日曜日  
午前9時半から午前10時半  
町武道館

### 会 費

小学生 入会金 3,500円  
月 1,500円

問い合わせ 池澤岩雄

☎35-1312  
090-4744-6162

# 教育長コラム



#12

## 食育を考える

「早寝・早起き・朝ごはん・テレビを消して外遊び」という標語を目にしました。

子どもたちの生活習慣が乱れていると言われています。子育て中の家族にとって、心したい標語です。

老婆心ですが神奈川県立保健福祉大学の鈴木志保子氏の論を引用して考えてみます。

「朝食を食べない場合、朝起きて、身支度や通勤のための活動による骨格筋の運動から得られた熱で、身体の準備を整えます。

しかし、その後の仕事や勉強をはじめとする活動を行うためのエネルギーや栄養は供給されないため、できる限り、エネルギーを使わずにすむように身体は働きます。

午前中から仕事をバリバリこなしたいのであれば、朝食を食べるべきです。

この考え方は、子どもに学校の授業を十分効果的に

理解させるために朝食を食べさせる必要があります。

低学力を学校のカリキュラムの責任にする前に家庭での朝食を見直すべきではないかと強く思います。」

私は年一回ですが胃部検診を受けます。その時は当然朝食は取れません。順番が遅くなって十一時頃になつてしまつてあります。その時は頭がボーとなつてしまいます。

皆さんはそんな経験はございませんか。鈴木志保子氏の言う通りだと思えます。

習慣だから平気だよ、とおっしゃる方がいるとしたら、それは大人の世界の話です。子どもに当てはめるべきではありません。

鈴木志保子氏の論を、子どもとの会話の題材に加えて下さい。

子どもが心から納得すれば早寝するよつになるでしょうし、早起き、外遊びへつながると思います。

## 青少年のつどい大会

6月22日(日)、日吉小学校体育館にて「青少年のつどい大会」(町青少年相談員連絡協議会主催)が開催され、町内の小学校から4~6年生の6チームが参加しました。大会ではファミリー・バトミントン(コート内4人で競技)を実施しました。青少年相談員の皆さんが丁寧に実技指導を行い、試合を重ねるごとに子ども達の腕は上達し、元気いっぱいに競技することが出来ました。

大会結果は次のとおりです。

- 優勝 ブラックローバー
- 準優勝 ブルードラゴンズ
- 第3位 チーム ニコヨシ



### 利用できる金融機関

- ・長生農協
- ・千葉銀行
- ・千葉興業銀行
- ・京葉銀行
- ・みずほ銀行
- ・りそな銀行
- ・東京スター銀行
- ・房総信用組合
- ・市原市農協
- ・ゆうちょ銀行

町県民税、固定資産税、軽自動車税、国民健康保険税及び介護保険料の納付は、口座振替が便利です。

この制度を利用すると、左記の金融機関の預貯金口座から振替によって納税することができますので、手数料が少なく済み、大変便利です。

新たに口座振替を希望される場合は、預貯金先金融機関または役場総務課 税務班に「口座振替依頼書」を提出してください。

「口座振替依頼書」は、役場総務課 税務班、長生農協の町内各支所、町内のゆうちょ銀行(郵便局)に備え付けてあります。

納税義務者ごとに申し込みが必要になりますのでご注意ください。

## 納税

には

安心便利な



を

## 今月の納税のお知らせ

- ・固定資産税 第2期
- ・国民健康保険税 第1期
- ・介護保険料 第2期
- ・後期高齢者医療制度保険料 第1期

納付期限は、7月31日(休)です。納め忘れのないようご注意ください。

※ 口座振替申し込みの方は、納付期限の前日までに口座の残高確認をお願いいたします。

# ながら町議会

## N A G A R A だより

### 平成20年第2回長柄町議会定例会

(6月19日)

平成20年第2回議会定例会は、6月19日に開催されました。提出された議案等は、報告1件、承認1件、議案3件、議員発議案1件、請願3件が原案のとおり可決・承認・採択されました。続いて、議員発議案(意見書)3件が上程され可決されました。

#### 議案などの概要

##### 報告第1号

平成19年度長柄町一般会計繰越明許費繰越計算書について

.....【報告】

※認定ごとも園の建築設計業務委託1,200万円、地方道路交付金事業の上野地先町道1,100号線の道路改良工事39,298千円を繰越したものです。

##### 承認第1号

専決処分承認を求めることについて

(長柄町税条例の一部を改正する条例).....【承認】

※本年4月30日に公布された地方税法等の改正等の専決処分の報告です。

##### 議案第1号

長柄町監査委員条例の一部を改正する条例の制定について【可決】

※地方公共団体の財政の健全化に関する法律の施行に伴い、財政健全化判断比率及び公営企業資金不足比率の監査を規定するものです。

##### 議案第2号

長柄町国民健康保険税条例の一部を改正する条例の制定について

.....【可決】

※後期高齢者(長寿)医療制度への支援金が国民健康保険制度に新たに組み込まれたことに伴う税率等の改正です。(改正した税率表は、5頁をご覧ください。)

##### 議案第3号

平成20年度長柄町老人保健特別会計補正予算(第1号)について

.....【可決】

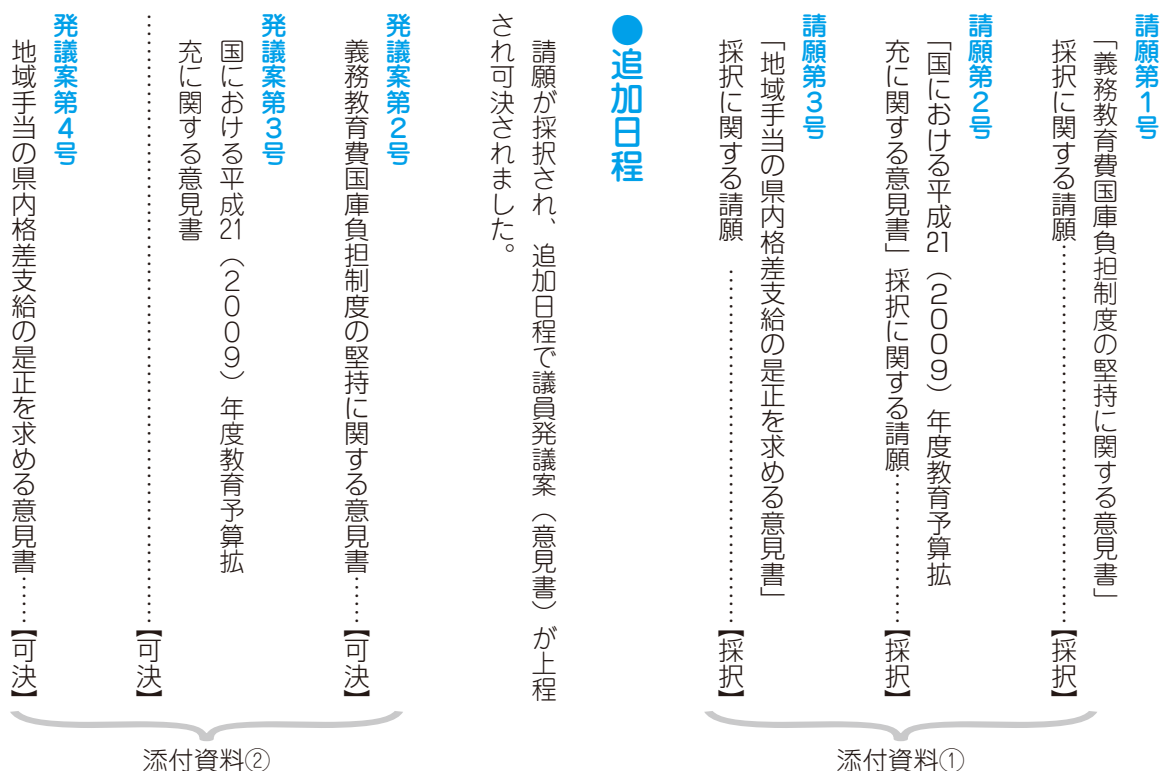
※歳入歳出予算の総額に200万円を追加し、総額を6,230万円とするものです。主な内容は、医療給付費と支給費の増額補正するものです。

##### 発議案第1号

長柄町議会委員会条例の一部を改正する条例の制定について

.....【可決】

※組織機構の見直しにより、長柄町課設置条例の一部改正に伴う改正で、課の名称を整備するものです。



添付資料①

請願の審査結果		
件名	請願提出者	結果
「義務教育費国庫負担制度の堅持に関する意見書」採択を求める請願	子どもたちの豊かな育ちと学びを支援する教育関係団体 千葉県連絡会 会長 関 英昭	採 択
「国における平成21（2009）年度教育予算拡充に関する意見書」採択に関する請願	千葉県教職員組合長生支部 支部長 近藤 宏明	採 択
「地域手当の県内格差支給の是正を求める意見書」採択に関する請願	千葉県教職員組合長生支部 支部長 近藤 宏明	採 択

添付資料②

議員発議（意見書）の審査結果		
件名	提出者・賛成者	結果
義務教育費国庫負担制度の堅持に関する意見書	提出者 長柄町議会議員 野崎 榮子 賛成者 長柄町議会議員 関 民之輔 同 吹野 美才 同 神崎 好功 同 大野 和男	可 決
国における平成21（2009）年度教育予算拡充に関する意見書	提出者 長柄町議会議員 野崎 榮子 賛成者 長柄町議会議員 関 民之輔 同 吹野 美才 同 神崎 好功 同 大野 和男	可 決
地域手当の県内格差支給の是正を求める意見書	提出者 長柄町議会議員 野崎 榮子 賛成者 長柄町議会議員 関 民之輔 同 吹野 美才 同 神崎 好功 同 大野 和男	可 決

# 一般質問

\*第2回定例会では、2名の議員から一般質問の通告があり、質問については以下のとおりです。

## 関民之輔議員

## 大野和男議員

### 副町長について

【問】副町長を置くことにより機能の強化、意思決定の迅速化を図ることになると思うが、副町長を置く考えがあるのか。

【答】そのように検討したい。

### 旧昭栄中学校の校舎解体について

【問】旧昭栄中学校跡地に、認定こども園が平成22年4月開園される計画だが、開園までに旧昭栄中学校の校舎は解体してほしい。  
【答】解体計画を平成21年度の実施計画に計上し、認定こども園開園までに解体する方向で検討したい。

### 町道整備(①縦貫道「立烏地先」

②農免道路「三沢地先」③田代バイパス「大津倉地先」④上野線)について

【問】線形、積算の方法について道路の設計に際しては、道路構造令という国の定める政令があり、設計の基本となっている。

【問】旧昭栄中学校跡地に、認定こども園が平成22年4月開園される計画だが、開園までに旧昭栄中学校の校舎は解体してほしい。  
【答】解体計画を平成21年度の実施計画に計上し、認定こども園開園までに解体する方向で検討したい。

【問】縦貫道路が2億6,000万円、農免道路が5億9,900万円、田代バイパスが1億9,900万円、上野線が2億9,900万円である。

【問】費用対効果について町総合計画で位置付けされた必要な事業を、実施計画さらには予算の承認を頂いたうえで最小の経費で推進しているところであり、現在、町内の道路基盤も着々と整えられてきており、町民の安全で利便な生活の向上に効果が現れているといえるものと確信している。

### 学校給食センターについて

【問】調理配達業務委託の評価について  
【答】1年間を通した中で実施したい。

【問】保育所の給食を給食センターで一括してつくる考えはないか。  
【答】保育所の調理は、児童の発達段階や健康状態に応じた離乳食、幼児食、アレルギー・アトピーなど食事回数も含めて一人一人の子どもの状態に応じたきめ細やかな対応が必要である。

【問】保育所における調理業務については、児童福祉法により、保育所の施設外で調理して搬入する、い

わゆる外部搬入は現在認められていない。  
【問】補助金について  
【答】補助金は一律30%削減されているのか  
【問】20年度予算で一律30%削減する方針での予算編成は実施していない。町は行政改革推進プログラムに基づき、18年度から町単独補助金の見直しを実施しているが、具体的には55事業について、「廃止すべきもの」「終期を設定すべきもの」「削減すべきもの」「現状維持すべきもの」「整理統合すべきもの」「増額すべきもの」の6区分に分類し、このうち削減すべきものは、削減率で100%、50%、5%、削減なしの4区分に分類した。

【問】補助金削減額はいくらか  
【答】19年度、20年度の2年度で、合計金額460万円、約9%の削減にご協力をいただいた。

### 機構改革について

【問】機構改革の効果について  
【答】導入した大課制は、縦割りの弊害を解消し、機能重視の組織を目指すことにより、行政の総合力の向上を図り、より弾力的、機能的な組織運営を推進しようとするものである。

職員数については、欠員が生じている専門職を除き、前年度当初と比較し4名の減である。今後も改革改善を推進し、限られた職員により最小の経費で最大のサービスが提供できるよう努めたい。

### 常任委員会の構成が変わりました。

総務常任委員会	
委員長	栗原宏道
副委員長	篠原貞夫
委員	蒔田 禮
委員	渡辺規明夫

産業建設常任委員会	
委員長	阿部 泰 兄
副委員長	保川 秀 雄
委員	小倉 一 夫
委員	阿部 嘉

教育民生常任委員会	
委員長	関民之輔
副委員長	吹野美才
委員	神崎好功
委員	野崎 榮子
委員	大野和男

# 地域安全ニュース

## 茂原七夕まつりの開催について

今年も7月25日から27日までの間、茂原七夕まつりが開催されます。

多くの人が予想され、人も車も大変混雑します。市内には駐車場が少ないので車でお越しはなるべく遠慮下さい。やむを得ず車をご利用される方は、七夕まつりに伴う交通規制を守り、指定された駐車場に駐車しましょう。路上駐車はやめましょう。楽しいお祭りをするために、皆様のご理解とご協力をお願いいたします。

## 振り込み詐欺に注意！ その電話オレオレ詐欺 ではありませんか？

茂原署管内において、息子や孫を装って電話して、風邪を引いて声が変わった・携帯の番号を変えたなどの事前工作をして、急な現金の振り込みを要求する「オレオレ詐欺」の発生がありました。口実としては、借金返済・横領金補てん・痴漢示談金などです。詐欺の被害に遭わないためには、電話の声を信用しない。

### (現金を振り込む前に!!)

本人に確認するまで振り込まない。相手が言った番号に電話をかけない。自分から先に肉親の名前を言わない。

## 性犯罪からあなたの身を守るために

夏季は、軽装になり、気分も解放されることから、性犯罪被害に遭わないよう特に注意しましょう。性犯罪は、誰にでも起こりうる犯罪です。甘い言葉や巧みな誘いには、特に注意が必要です。

被害に遭わないためには、防犯上のポイントを実践するとともに、ターゲットにならないよう油断した姿を見せず、心にスキを作らないことが大切です。

### 性犯罪から、身を守るための防犯上のポイント

- 路上を歩くときは、「明るい道」「人通りの多い道」を選び、夜間の一人歩きは避け、迎えを頼む。危険を感じたら、お店などに逃げ込む。
  - エレベーターに乗るときは、乗る前に周囲を点検し、見知らぬ者と2人きりになることは避け、常にボタンを押せる位置で壁を背にして乗る。
  - 家にいるときは玄関のドアを開けるときの、特に注意する。就寝するときは、暑くても必ず玄関や浴室窓などの施錠をする。
- ＜被害に遭いやすくなったとき＞  
○その場から逃げ出す。  
○大声を出したり、防犯ブザーを鳴らす。

## ながら俳句

六月の句会より

角田 揚子

仕上がりは 渡辺みのる  
みりん少々 落煮える

穏やかに 暮らす晩年 落を煮る

思ひ付く 書棚の整理 桜桃忌

草も樹も 雨万緑を 洗ひけり

麻酔より さむれば一声 時鳥

明日また 雨になるらし 不如帰

新ジャガは さらりと砂を はねのけて 時鳥

親し気な 顔が出そう 夏館

加羅路の 匂い向かいの 店にまで 山崎 清風

樹々ゆらぐ 落の葉ゆらぐ 國島 宏

裏木戸に 鎌研ぐ音や 柿若葉

樹の影に あじさいの花 更に影 田舎道

不如帰 峡の天地に 呼び合えり 薄暑かな

さみどりに 香れる路を 茹でこぼす 平川あざみ

売り苗に 水くれて居る 大野 史恵

田舎ずし 届く田植の 中休み

ありし日の 落煮る祖母や 目に浮かぶ 清田 如水

落煮るや 母の言い分 子の言い分

休耕の 生まれ変わりし 花菖蒲

路の葉を いたためて豪雨 去る岬

奥山の 朝の静まり 時鳥

神酒受け 征きし日ありき 時鳥

つば広き 夏帽少女 小走りに

あじさいや 同じ思ひの 受話器置く

## 役場・その他公共施設電話案内

名称	電話番号
総務課	総務企画班 (選挙管理委員会) 35-2111
	財政管財班 35-2110
	税務班 35-2112
	議会班 (議会事務局) 35-2438
住民課	保険住民班 35-2113
	地域包括支援センター 30-6000
	健康福祉班 35-2414
	福祉センター 30-7200

名称	電話番号
住民課	長柄保育所 35-3102
	三島野保育所 35-4310
事業課	産業振興班 (農業委員会) 35-4447
	地域整備班 35-2114
教育課	学校教育班 35-2437
	学校給食センター 35-2003
	生涯学習班・公民館 35-3242
	会計室 35-2435

各公共施設の休館日 町公民館・町福祉センター 7月21日(月)、28日(月)、8月4日(月)、11日(月)、18日(月)  
都市農村交流センター 7月・8月は無休です。

## 各種相談日程

## 【町】

心配ごと相談	7/22(火)、8/11(月)、8/20(水)	午前10時～午後3時	福祉センター	☎35-0260
人権相談	8/11(月)、8/20(水)	午前10時～午後3時	福祉センター	☎35-0260
	●いじめ ●扶養相続等の家庭問題 ●いやがらせ等の悩みごとに関する相談です。			
行政相談	8/11(月)	午前10時～午後3時	福祉センター	☎35-0260

※心配ごと相談・人権相談・行政相談については、相談日に限り電話でのご相談も受付しています。

【長生健康福祉センター：茂原市茂原1102-1 長生合同庁舎内】※該当日が祝日・振替休日の場合は実施しません。

女性のための健康相談	奇数月第2火曜日、偶数月第3水曜日（予約制）	午後1時～3時	地域保健福祉課	☎22-5914
未熟児等健康相談	奇数月第1木曜日（予約制）	午後1時～2時	地域保健福祉課	☎22-5167
療育相談	年4回（5月、8月、11月、平成21年2月の第2金曜日） （予約制）	午後1時～2時	地域保健福祉課	☎22-5167
こころの健康相談	第1・2月曜日（予約制） 第3木曜日（予約制）	午後2時～3時30分 午後3時～4時	地域保健福祉課	☎22-5167
こどもの発達相談	第4火曜日（予約制）	午後1時～5時	地域保健福祉課	☎22-5167
不妊相談	第2木曜日（予約制）	午後1時～3時	地域保健福祉課	☎22-5914
DV相談	毎週火曜日（予約制）	午前9時～午後5時	地域保健福祉課	☎22-5565
エイズ検査・相談	第1・3火曜日 偶数月第3火曜日	午後1時～2時 午後5時30分～7時	健康生活支援課	☎22-5167
骨髄バンク登録受付	第1・3火曜日（予約制）	午後1時	健康生活支援課	☎22-5167
肝炎ウイルス検査	第1・3火曜日	午後1時～2時	健康生活支援課	☎22-5167
腸内細菌検査（検便）	第1～4火曜日	午前9時～11時	検査課	☎22-5167
水質検査	平成20年4月から廃止となります。 検査機関の一覧を御案内しますので御相談ください。検査結果についての御相談は引き続きお受けします。			

## 【その他】

弁護士による無料法律相談	予約日：8/15(金) 相談日：8/22(金) ※予約日の当日、午前9時から電話でのみ予約の受付をします。	東上総県民センター（長生合同庁舎内） 県政情報課	☎25-7830
--------------	--	-----------------------------	----------

## 子ども急病電話相談

休日の夜間に、急に子どもの具合が悪くなったとき、医療機関にすぐに受診させたほうがよいか迷われたとき、ご相談ください。

看護師・小児科医が電話でアドバイスをします。

## 実施日時

土、日、祝日、振替休日及び年末年始（12月29日～1月3日）午後7時～午後10時まで

## 電話番号

#8000

（プッシュ回線・携帯電話）

☎043-242-9939

（ダイヤル回線・#8000をご利用いただけない場合）

## 日曜・休日当番医案内

診療時間は午前9時～午後5時までです。

日曜・休日当番医は、変更となる場合があります。

消防本部通信指令課（☎24-0119）へお問い合わせください。

月/日	茂原地区	
	内科系	外科系
7/21	にしざわ内科 (20)3777	公立長生病院 (34)2121
7/27	金坂医院 (22)4885	穴倉病院 (24)2171
8/3	志鎌医院 (22)5105	菅原病院 (25)1171
8/10	長生内科神経内科医院 (24)7752	君塚病院 (25)1811
8/17	わだ内科クリニック (20)3150	公立長生病院 (34)2121
8/24	公立長生病院 (34)2121	鎗田整形外科医院 (24)8686
8/31	茂原中央病院 (24)1191	本納整形外科・内科 (34)5091

## 長生都市夜間急病診療所案内

●診療科目：内科・小児科 診療時間：午後8時～午後11時

茂原市八千代1-5-4（消防署裏）☎24-1010

●夜間急病診療テレフォン案内 午後7時～翌午前6時 ☎24-1011