

千葉大学カレッジリンク

2月10日、11日、千葉大学初の試みである、校外でのカレッジリンクがリソル生命の森で開催されました。「生涯学習が受けられるまち」をテーマに、学生たちが「まちづくり」の参考になる柔軟なアイデアを提案してくれました。次回以降の皆さんの参加をお待ちしています。
カレッジリンクとは・・・大学生と地域住民と一緒に学ぶ新しい教育プログラムのこと。

議会だより合併号



広報

ながら



人口と世帯数 (平成29年2月1日現在)	
人口	7,241人(-13)
男	3,641人(-10)
女	3,600人(-3)
世帯数	2,943世帯(-8)
	()内は前月比



No.413 平成29年2月17日発行

発行・編集/長柄町役場企画財政課 ☎0475-35-2110 〒297-0298 千葉県長生郡長柄町桜谷712番地
長柄町ホームページ <http://www.town.nagara.chiba.jp/>

2020東京オリンピック 事前キャンプの誘致を推進しています

町は、上野地区にあるリソル生命の森を宿泊地、東金市の陸上競技場と大網白里市の体育館を練習場とする官民連携型の事前キャンプの誘致を推進しています。

1月21日にケニア共和国、ザンビア共和国、パプアニューギニア独立国の大使が町を訪れ、歓迎パーティを行いました。終始和やかな雰囲気、町で事前キャンプを行うことの利点や思いを伝えました。

翌22日には、ケニア共和国の大使が各施設を視察し、設備やバックアップ体制などについて熱心に確認していました。

世界で活躍するトップアスリートと町民が心を通わせる機会を創出できるよう、今後も努力して参ります。

※ケニア共和国とは…人口4,500万人の東アフリカに位置する共和制国家。人口のおよそ8割が農業で生計を立て、近年は紅茶やコーヒー、観賞用植物の輸出量が増加している。国語はスワヒリ語（公用語は英語）。陸上競技が盛んで、とりわけ中長距離走に数々のメダリストを輩出するスポーツ大国。



歓迎パーティの様子



ケニア共和国大使から記念品の贈呈



リソル生命の森を視察するケニア共和国大使



ケニア共和国大使から頂いた記念品



キラッと ながらさん No.2

株式会社白木電気工事 白木 盛福さん（刑部）

白木さんは刑部地区にある株式会社白木電気工事の社員で、昨年十二月に開催された「第二十四回全関東技術競技大会」に千葉県代表として出場し、千葉県に9年ぶり2回目の優勝をもたらしました。

白木さんが参加した「全関東技術競技大会」は全関東電気工事協会主催の大会で、3人1組で電気の災害復旧を想定し、設計図通りの配線及び施工を120分以内で完成させ、かつその中で速さと安全性を競う大会です。

キラながさんにインタビュー

— 経歴を教えてください。

茂原工業高校卒業後、長生技術専門校に進学し、家業である（株）白木電気工事で勤めることになりました。

— 学生の頃から家業を継ぐつもりだったのですか？

全く想像していませんでした。高校では電気科ではなく環境工学科でしたし、卒業後は福祉系の大学への進学希望でした。担任の先生が専門校へ勝手に必要書類を提出していたことには驚きました（笑）

— 家業を継ごうと思ったきっかけは何だったのですか？

最初は腰掛程度に考えていましたが、仕事ができないと周りの職種の人にも迷惑を掛けてしまうので、早く仕事を覚えることを心がけました。初めて任された現場を納められた時の達成感とやりがいを感じられるようになったときに電気工事士として成長していきたいなと思ったことがきっかけです。

— 大会に参加するにあたりどれくらい練習したのですか？

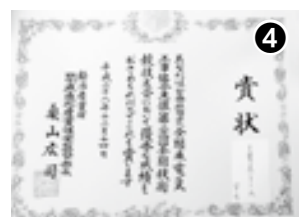
昨年の10月から毎週日曜日の朝8時から13時までと間隔をおいて土曜日の15時から19時頃まで練習しました。この時に関係者の皆さまにご指導を頂いたことが今回の結果に繋がったのだと思っています。

— 大会で苦労した点を教えてください。

私は一人作業の割合がほとんどでしたが他の2人のメンバーは速く、的確でしたので遅れを取ると全体に減点の影響を及ぼしてしまうので、速く、正確に施工することが大変でした。たくさんの方に見ていただいていたので緊張感も凄かったです。

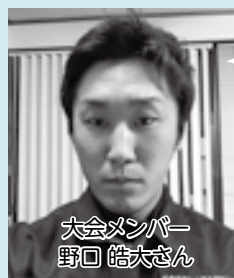
— 一次の目標はありますか？

私自身電気工事は技術職だと思っていますので日々向上心を持ち、新しいものを取り入れながらたくさんの事を学んでいきたいと思っています。



- 1 優勝決定後の集合写真。右下が白木さん
- 2 脚立の上で作業する白木さん
- 3 整列の様子。手前が白木さん
- 4 賞状。大会直後のため名前が未記入

教えて！キラながさんをわかるひと！



大会メンバー
野口 皓夫さん

冗談を言って場を盛り上げてくださるとても明るい方です。大会の練習では真剣、、、やっぱり冗談を口にしていました。いざ！というときにはやるメリハリのある方です。

消防団員など約1,000人が参加 長生郡市広域市町村圏組合

消防出初式

新春恒例の長生郡市広域市町村圏組合、平成29年消防出初式が1月14日に茂原市民会館で盛大に行われました。

当日は鈴木治夫消防団長からの訓示を受け、多くの来賓の方々が見守る中、永きにわたり活躍された消防団員等に対し表彰状や感謝状と記念品が贈呈され、感謝の意を表しました。

この式典に先立ち、長柄町役場において、第8支団の消防出初式が行われ、城竹貞治支団長から、第8支団の受賞団員に対し、表彰状等の贈呈を行いました。

なお、第8支団(長柄町)で受賞された方々は次のとおりです。

(団員敬称略)



左から黒須分団長、宮澤副分団長、前田副分団長、荒井分団長

千葉県知事表彰

☆精勤章

荒井 金也(第2分団 分団長)

千葉県知事表彰

☆防災危機管理部長章

宮澤 秀宗(第1分団 副分団長)

平川 大貴(第2分団 副分団長)

岸本 保仁(第2分団第2部 団員)

関 英司(第2分団第2部 団員)

千葉県消防協会長表彰

☆功労章

黒須 啓之(第1分団 分団長)

☆精勤章

前田 昌利(第3分団 副分団長)

加藤 健一(第4分団 副分団長)

篠田 広幸(第4分団第2部 団員)

管理者表彰

☆功労章

岡本 康徳(第2分団第1部 団員)

金坂 健一(第2分団第2部 団員)

千葉県消防協会長生支部長表彰

☆功労章

古山 大悟(第1分団第1部 団員)

山本 貴洋(第1分団第2部 団員)

蒔田 徹史(第2分団第1部 団員)

道脇 善紀(第2分団第2部 団員)

篠田 信一(第3分団第1部 団員)

三橋 辰也(第3分団第2部 団員)

三橋 直希(第4分団第1部 団員)

高山 直人(第4分団第2部 団員)

☆精勤章

半田 佳孝(第1分団第1部 団員)

當間 一郎(第2分団第1部 部長)

中村 康明(第2分団第2部 団員)

木村 剛士(第3分団第1部 班長)

林 直和(第3分団第2部 班長)

大岩 和男(第4分団第1部 団員)

木村 努(第4分団第2部 団員)

消防団長表彰

☆精勤章

佐々木健人(第1分団第1部 団員)

岡本 英則(第2分団第2部 団員)

川崎 康宏(第3分団第1部 団員)

白木 武明(第4分団第1部 団員)

消防団長表彰 優良部

第4分団第2部

感謝状

池澤 孝夫 様(前第8支団長)

内助功労表彰

☆千葉県長生地域振興事務所長内助功労

宮澤 和子 様(第1分団 副分団長夫人)

☆消防団長内助功労

渡邊 景子 様(第3分団第1部 団員夫人)

青木 真澄 様(第4分団第2部 団員夫人)

長生郡市消防本部からのお願い

平成29年春季全国火災予防運動が3月1日(水)から3月7日(火)まで全国一斉に実施されます。皆様のご家庭でも火の取り扱いに十分注意してください。

住宅防火 いのちを守る 7つのポイント

－ 3つの習慣・4つの対策 －

3つの習慣

- 寝たばこは、絶対やめる。
- ストーブは、燃えやすいものから離れた位置で使用する。
- ガスコンロなどのそばを離れるときは、必ず火を消す。

4つの対策

- 逃げ遅れを防ぐために、**住宅用火災警報器**を設置する。
- 寝具、衣類及びカーテンからの火災を防ぐために、**防災品**を使用する。
- 火災を小さいうちに消すために、**住宅用消火器**等を設置する。
- お年寄りや身体の不自由な人を守るために、**隣近所の協力体制**をつくる。

統一標語『消しましろう その火その時 その場所で』

問い合わせ先 総務課 行政管財係 ☎35-2111

『長柄町版生涯活躍のまち(CCRC)の実現に向けて』

千葉大学 × リソル生命の森 × 長柄町

65歳
からの健康寿命延伸のための
「ウェルネスエイジクラブ」誕生

ウェルネスエイジ会員 7つの特徴

- 1 千葉大学予防医学センター近藤教授監修の「リソルウェルネスプログラム」
フィジカル面(健康増進)はもちろん、絆やいきがい、くつろぎの4つのテーマの100を超えるプログラムを受けることができます。
- 2 千葉大学による「いきがい(学ぶ)」プログラムをご提供。
学ぶことや知識を深めることも健康寿命延伸の重要な要素の1つです。
千葉大学によるカレッジリンクや、公開講座、科目等履習の提供をします。
- 3 あなただけの「メディカルフィットネスプラン」
◎メディカルチェック
(施設内のクリニックで採血・採尿・血圧・身体測定・運動負荷試験)
◎フィットネスチェック
(体力年齢がわかる体力測定を年2回実施)
※上記のチェックをもとに、医師や管理栄養士、健康運動指導士が、あなただけの「メディカルフィットネスプランを作成」
このプランをベースに、一人ひとりの健康度や体力に合った健康活動に、取り組んでいただきます。また、その結果をもとに適宜プランの更新を行います。
- 4 24時間健康相談サービス(電話健康相談)
※外部のサービスを活用しているものであり、リソル生命の森のクリニックが行っているものではありません。
- 5 リソル健康食堂
管理栄養士監修の健康に配慮したメニューを1食600円でご提供。
(昼食・平日限定)
- 6 会員特別料金で人間ドックの受診が可能
一般料金より最大70%OFF
- 7 リソル生命の森内 各施設利用が可能
スポーツジム、大浴場、室内プール、テニスコート等(一部有料)

医学の治験を活かして、心身の健康づくりを。

千葉大学予防医学センター 教授 近藤克則

コメント

社会疫学における研究成果から、「人とのつながり」や「社会参加」が、心身両面にわたって健康効果をもたらすことが明らかになってきました。

「健康」だけではなく、「絆」や「いきがい」「くつろぎ」まで重視した「リソルウェルネスプログラム」が、みなさまのwell-being(健康で幸福な生活)の増進や、健康格差の縮小に寄与することを期待しています。

プロフィール

千葉大学予防医学センター社会予防医学研究部門教授
国立長寿医療研究センター老年学評価研究部長
日本福祉大学健康社会研究センター長・
客員教授
博士(医学)/博士(社会福祉学)
リハビリテーション科専門医



第一次新規会員、募集開始!

入会金無料

4月1日 発足

1か月あたり約 **5,800**円

左記の特典が受けられます!

年会費 **69,800**円(税込み)※年間契約のみ

対象: 65歳以上の健康な方

ご入会手続きに必要なもの

①年会費②本人確認書類(運転免許証・健康保険証等)

③金融機関へのお届け印

RE/SOL
リソルグループ

『長柄町版生涯活躍のまち(CCRC)構想』

知的資源を有する『国立大学法人千葉大学』と、長柄町上野地区を中心として豊かな自然環境や本格的なスポーツ・レクリエーション施設が整備されたリソル生命の森を運営する『リソルホールディングス株式会社』と、アクティブシニアの住み替え支援や地域住民との交流、地域医療機関の連携支援などを行う『長柄町』の3者が、連携・協力して『大学連携型CCRC』を推進しております。こちらのプログラムも長柄町版CCRCの一環として、町民の皆様がいつまでも健康でいきいきと活躍できるようお手伝いさせていただきます。ご参加お待ちしております。

申込み・問い合わせ先 リソル生命の森 ☎35-5981 無料見学会 & 体験会開催!!

【受付時間/10:00~17:30】

所得税・住民税の確定申告が始まりました

申告期間 3月15日(水)まで ※土日祝日除く

受付時間 9:00~11:00 13:30~16:00

(日程、必要書類等は広報ながら1月号をご覧ください。)

申告場所 役場申告会場・税務署・税務署への郵送・電子申告など

◎平成28年中に収入がなかった場合でも、次に該当する方は、申告をお願いします。
(本人がどなたかに扶養されていてもあてはまります。)

(1) 国民健康保険、後期高齢者医療保険、介護保険に加入している方

(2) 同一世帯に(1)の人がいる方

(3) 町営住宅に入居している方

(収入に関する調査を提出する際、所得の確認が必要となります。)

(4) 年金、各種手当などの受給資格の認定を受ける方

(5) 所得証明書、課税(非課税)証明書の交付が必要な方

(勤務先等から家族の所得証明書等の提出を求められる場合があります。)

申告相談開催日は、役場で個別に申告相談を実施しています。不明な点があれば申告会場までご相談にお越しください。

問い合わせ先 税務住民課 課税係・収税係 ☎35-2112

年金をあきらめていた皆さんへ

年金を受け取るために必要な納付期間が、平成29年8月1日以降10年に短縮され、これまで年金を受けられなかった方も受給の対象となる可能性があります。

対象者(すでに65歳以上の方)には、2月末から7月までの間に日本年金機構から「年金請求書」が送付されます。必要事項をご記入の上、必要書類とあわせてお近くの年金事務所へご提出ください。

問い合わせ先
ねんきんダイヤル ☎0570-05-1165

農業集落排水施設をお使いの皆さんへ(お願い)

農業集落排水施設利用区域(刑部・金谷・田代)には生活排水を流すためのポンプ設備が設置されています。このポンプに異物が詰まると各家庭のトイレや風呂の水などが排水できなくなります。

ゴミや油など、詰まりの原因となる物は流さないでください。ご協力をお願いします。

問い合わせ先
建設環境課 生活環境係 ☎35-2114

入札結果

先に行われた、入札の結果をお知らせします。

事業名	社会資本整備総合交付金 町道1047号線舗装修繕工事(その2)
納入場所	国府里地先
入札日	1月20日
契約金額	6,966,000円
契約業者	(有)黒須商会

事業名	基幹町道整備工事
納入場所	力丸外2地先
入札日	1月20日
契約金額	2,948,400円
契約業者	(株)三橋土木

問い合わせ先 総務課 行政管財係 ☎35-2111

地籍調査に伴う固定資産税の課税内容の変更について

土地にかかる固定資産税は、国が定める「固定資産評価基準」に基づき、登記簿に登記されている地積により評価し課税することが原則となっています。

町は、この原則に基づき地籍調査に伴う土地の登記完了後、課税の根拠となる土地課税台帳の整備が完了した年の翌年度から新たに登記された地積により課税することとします。(地目については、利用状況により課税することとなりますので、登記簿と異なる場合があります。)

なお、地籍調査事業で現地立会い等が終了していても、新しい面積や地目等が登記されない限り課税内容は変更されません。

平成29年度課税分から固定資産税の課税内容が変更となる地域（平成25年度現地立会い実施）

大字名	字名
山之郷	大間ヶ谷（飛地）
長柄山	高西谷、桃木谷、関ノ谷、亀ヶ谷、美佐子、枯木谷、美佐子台、追分、傾城、ナンバ、倉沢、倉沢台、鶴巻、下倉沢、宿原、落井、上落
皿木	全域

問い合わせ先 税務住民課 課税係 ☎35-2112

平成29年4月から スプレー缶・カセットボンベの排出方法が変わります

近年、スプレー缶、カセットボンベの穴あけによる事故、ゴミ収集車及びゴミ処理場での火災や爆発事故が発生しています。

そのため、**平成29年4月から**次のとおり排出方法を変更します。皆さんのご理解、ご協力をお願いします。

①スプレー缶、カセットボンベを出す日が変わります。

「燃えないゴミ」から「**資源ゴミ**」の日になります。

②スプレー缶、カセットボンベの出し方が変わります。

スプレー缶、カセットボンベは**中身を使い切り、穴を開けずにスプレー缶、カセットボンベ専用ネット袋（黄色）**に入れてください。

※ネット袋については資源ゴミの日にカン専用、ペットボトル専用ネット袋と同様に集積所に用意します。



問い合わせ先

長生都市広域市町村圏組合 環境衛生課 ☎23-4944

長柄町役場 建設環境課 生活環境係 ☎35-2114

3月26日(日)は、 千葉県知事選挙の 投票日です

投票時間 7:00～20:00まで

◆投票日当日、仕事やレジャーで投票に行けない方は、期日前投票または不在者投票ができます。

◎期日前投票・不在者投票期間

3月10日(金)～3月25日(土)の土日を含む毎日

◎期日前投票・不在者投票時間

原則として8:30～20:00

◎期日前投票・不在者投票場所

「期待込め その手に託す この一票」(統一標語)
18歳以上の有権者のみなさん、大切な一票です。棄権しないで必ず投票しましょう。

問い合わせ先
長柄町選挙管理委員会 ☎35-2111

お知らせ

4月から農地法関係の 受付期限が変わります

農業委員会案件の受付日は毎月10日を期限としていましたが、4月から、国の定める農地法関係事務処理要領により、毎月25日を期限とします。お間違いないようお願いいたします。(25日が閉庁日の場合は、その前の開庁日)

受付期限

変更前

3月までは
毎月10日期限



変更後

4月から
毎月25日期限

- ・農地法の主な申請
農地法第3条、農地法第4条、農地法第5条
農地法第18条、農用地利用集積計画 など。
- ・農業委員会総会(審議)は、4月以降、毎月の10日前後に開催します。

問い合わせ先
農業委員会事務局 ☎35-4447

森林の伐採には届出を!

地域森林計画の対象となっている民有林の伐採は森林法により、あらかじめ町に「伐採及び伐採後の造林の届出書(伐採届)」の提出が必要です。

注1) 竹のみを伐採する場合は届出を要しません。

注2) 対象森林の確認は、問い合わせ先までご連絡ください。

※届出書の様式・記載例は、千葉県ホームページをご覧ください。



伐採面積に伴う提出様式

伐採面積	0.3ha未満	町に伐採届
	0.3ha以上1.0ha以下	・千葉県北部林業事務所に小規模林地開発届 ・町に伐採届

伐採及び伐採後の造林の届出書の提出について

届出書の提出期限	伐採を開始する日の前90日から30日までの間
提出先	長柄町役場産業振興課

問い合わせ先 千葉県北部林業事務所 ☎82-3121
長柄町役場産業振興課 ☎35-4447

平成 29 年 農作業別労働賃金及び機械による 農作業料金は次のとおりです

農作業賃金・農作業料金標準額は、農作業受委託において、委託者及び受託者間で適正な労働賃金を設定できるように、その目安となる標準額を定めたものです。農業委員会で定める農作業賃金・農作業料金標準額については、あくまでも目安となりますので、実際の契約にあたっては当事者間の話し合いを通して、適正な額を定めてください。

作業区分		基本料金	備考
田・一般作業男女共		7,800円	1日当たり8時間
畑・一般作業男女共		6,800円	//
耕耘機	耕起	6,000円	10アール当たり
	代かき	6,000円	//
トラクター	耕起	6,000円	//
	代かき	6,000円	//
田植機		7,000円	//
コンバイン(刈取・脱穀)		17,000円	//
籾運搬		1,000円	//
肥料散布		1,800円	//
乾燥・調整・籾すり		2,300円	60Kg当たり
籾すりのみ		700円	//
畦塗り		5,000円	100m当たり
育苗	硬化苗	810円	1箱当たり
	緑化苗	470円	//

長柄町農地賃借料情報

農地法第52条の規定に基づき、農地法及び農業経営基盤強化促進法により賃借された実勢の賃借料を集計し、情報提供しますので、賃借料設定の目安としてください。

この「賃借料情報」は、実勢の集計値であり拘束力はなく、賃借料決定の参考として提供するもので、実際の契約の際には貸し手と借り手の両者でよく協議した上で締結してください。

(平成28年1月～12月：金額は10アール当たり)

農地の区分		平均額	最高額	最低額	データ数
田	基盤整備地域	7,000円	10,900円	5,700円	31
	未整備地域	5,000円	5,700円	2,100円	6
畑(H28データ)		5,000円	5,000円	5,000円	4

*1 データ数は、集計に用いた筆数です。

*2 算定した金額は、100円未満を繰り上げて計算しています。

観光・商工イベント情報

○月曜テニス教室

日 時 月曜日(3月6日、13日、20日、27日)
 午前の部 10:00~12:00 午後の部 13:00~15:00

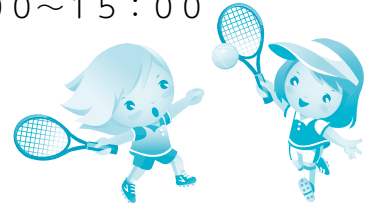
場 所 都市農村交流センター

講 師 テニスインストラクター 鐵 和子 氏

対 象 各回10名程度

参 加 費 1人1回(2時間)500円

持 ち 物 テニスシューズ、ラケット(有料レンタルあり)



○長柄ダム・エンジョイウォーク

日 時 3月11日(土) 9:30~12:00

場 所 都市農村交流センター

講 師 ウォーキング協会 安嶋 健 氏

対 象 15名

持 ち 物 帽子、手袋、飲み物

参 加 費 300円



問い合わせ先 都市農村交流センター ☎35-0055

問い合わせ先 産業振興課 商工観光係 ☎35-4447

「長柄ダム桜まつり2017 & 第11回千葉和太鼓まつり」 を下記のとおり開催します。皆様のご来場をお待ちしています。

開催日時 4月2日(日) 9:00~16:00 小雨決行

会 場 ロングウッドステーション及び、長柄ダム周辺施設

※詳細については、決定次第掲載します。



問い合わせ先 産業振興課 ☎35-4447

平成28年度 長柄町結婚相談所開設日 のお知らせ

素敵な出会いのきっかけづくり、相手探しのサポートを行っています。

結婚相談所開設日

開設日	場 所	受付時間
3月19日(日)	公民館	9:00~12:00

結婚相手を求める方々が安心して登録していただけますので、お気軽にご相談ください。

問い合わせ先
 産業振興課 商工観光係 ☎35-4447

防災行政無線 ミュージックチャイムの 放送時刻が変わります

防災行政無線ミュージックチャイムの放送時刻が、3月1日から次のとおり変更となりますのでご了承ください。

期間 3月1日から10月末日まで

変更前	変更後
16:00	17:00

問い合わせ先
 総務課 行政管財係 ☎35-2111



町内特産品紹介

有限会社 長柄さくらの郷 長柄町山之郷 337-11 ☎ 35-0011

地元産の原料にこだわり、加工品の生産販売をおこなっている有限会社長柄さくらの郷で新商品が完成し、1月から販売が開始されました。

地元産原料を使用した無添加の「ながら味噌 里の味」をベースにした調理みそで、種類は長柄町産の青唐辛や砂糖で味付けした「青唐みそ」とコチュジャンやニンニクで味付けした「赤唐みそ」の2種類です。「青唐みそ」は野菜スティックなどに、「赤唐みそ」は焼き鳥などのお肉料理に非常によく合います。

ご家庭でのちょっとした味付けにはもちろん、長柄町のお土産としても是非ご利用ください。



里の味 青唐みそ

324 円 (30g)



里の味 赤唐みそ

324 円 (30g)

その他商品についても好評販売中です。



ながら味噌 里の味

700 円 (900g)

370 円 (500g)

味噌ドレッシング

650 円 (200g)



(甘・辛口)
焼肉のたれ

680 円 (250g)

お問い合わせは 長柄ダム直売所 (ファーマーズマーケット運営組合) ☎ 35-0066
道の駅ながら (有限会社直売ながら) ☎ 35-4741 で!

※商品のお値段に関しては、すべて税込み価格です。

問い合わせ先 産業振興課 農林振興係 ☎35-4447

有害鳥獣 1 月分捕獲実績

有害鳥獣名	捕獲数	今年度累計
ハクビシン	2	58
アライグマ	17	125
イノシシ	53	335
ニホンジカ	0	1

問い合わせ先
産業振興課 農林振興係

☎35-4447



全国農業新聞を 購読してみませんか

全国農業新聞は、農業者の公的代表機関である農業委員会系統組織が発行する、週刊の農業総合専門誌です。農業者の「経営とくらしに役立つ」ホットな情報を、毎週金曜日にお届けします。ぜひ、購読のお申込を!

申込 農業委員会事務局
発行 東京都千代田区二番町9-8

全国農業新聞 新聞業務部

発行日 毎週金曜日

購読料 月額700円 (送料・税込)

問い合わせ先 農業委員会事務局 ☎35-4447

ながら町議会 だより

編集 長柄町議会広報編集特別委員会

主な内容

第4回定例会

定例会で決まったこと	12
一般質問（6名）	13
編集後記	17

第4回定例会

平成28年長柄町議会第4回定例会は、12月13日（火）から15日（木）までの3日間を会期として開催されました。

提出された議案等の審議結果は次のとおりです。

第4回定例会 議案等審議結果一覧

議案名	議員名	結果			川嶋朗敬	鶴岡喜豊	池沢俊雄	三枝新一	本吉敏子	山根義弘	古坂勇人	関民之輔	大岩芳治	神崎好功	星野一成	月岡清孝	
		議決結果	賛成	反対													
議案第1号	長柄町税条例の一部を改正する条例の制定について	原案可決	11	0	○	○	○	○	○	○	○	○	○	○	○	○	—
議案第2号	長柄町国民健康保険税条例の一部を改正する条例の制定について	原案可決	11	0	○	○	○	○	○	○	○	○	○	○	○	○	—
議案第3号	平成28年度長柄町一般会計補正予算（第4号）	原案可決	11	0	○	○	○	○	○	○	○	○	○	○	○	○	—
議案第4号	平成28年度長柄町国民健康保険特別会計補正予算（第2号）	原案可決	11	0	○	○	○	○	○	○	○	○	○	○	○	○	—
議案第5号	平成28年度長柄町介護保険特別会計補正予算（第3号）	原案可決	11	0	○	○	○	○	○	○	○	○	○	○	○	○	—
発議案第1号	地方議会議員の厚生年金制度への加入を求める意見書	原案可決	6	5	○	○	○	○	○	×	×	×	○	×	×	—	

※ ○…賛成、×…反対、欠…欠席、退…退席、除…除斥、議長は裁決に加わらないため「—」で表示

条例の一部改正

議案第1号 長柄町税条例の一部を改正する条例の制定について

外国人等の国際運輸業に係る所得に対する相互主義による、所得税等の非課税に関する法律等の一部改正に伴い、特例適用利子等及び特例適用配当等に係る個人の町民税の課税の特例を追加するとともに、所要の条文整備を行うものです。

議案第2号 長柄町国民健康保険税条例の一部を改正する条例の制定について

外国人等の国際運輸業に係る所得に対する相互主義による、所得税等の非課税に関する法律等の一部改正に伴い、町民税で分離課税される特例適用利子等及び特例適用配当等の額を国民健康保険税の所得割額の算定及び軽減判定に用いる総所得額に含めるとするものです。

補正予算

議案第3号 平成28年度長柄町一般会計補正予算（第4号）

予算現額に1,389万3千円を追加し、補正後の予算総額を41億106万9千円とするものです。主な内容はふるさと納税寄附金の増加に伴う委託費等の増、通学路の危険箇所を除去するための交通安全プログラムによる対策工事等の増によるものです。

議案第4号 平成28年度長柄町国民健康保険特別会計補正予算（第2号）

補正額は159万7千円の増額で、補正後の予算総額は12億3,956万2千円です。主な内容は人件費の増によるものです。

議案第5号 平成28年度長柄町介護保険特別会計補正予算（第3号）

補正額は174万1千円の増額で、補正後の予算総額は7億2,384万6千円です。主な内容は人件費の増によるものです。

議員発議

発議案第1号 地方議会議員の厚生年金制度への加入を求める意見書

現在、地方議会議員のなり手不足が深刻化している問題に対し、議員の年金制度を時代に相応しいものにする中で、新たな人材確保につなげるといった内容の意見書を関係機関に提出しました。

一般質問

— 議員6名が町政を問う —

三枝新一議員 (一問一答方式)

1. 生活道路の安全と対策について

問 ①町道1203号線(力丸十字路から南方面)の安全対策をどのように考えているのか伺います。

②町道1210号線(町民バス停力丸から東方面)の安全対策をどのように考えているのか伺います。

③町道1315号線(字名元屋敷地区)の安全対策をどのように考えているのか伺います。

④皿木台事務連絡班の生活道路の安全対策をどのように考えているのか伺います。

答 清田町長

①②町道1203号線及び1210号線については、ハード部分の道路整備は完了しており、今後、S・I・Cの供用開始を踏まえ、交通量の増加に対応した安心・安全な道路づくりを第一に考え、対策を模索していきます。

③④その他の2路線の整備についても、地域の意見を

聞きながら、道路管理者として、より安全な道路整備を心がけていく。

2. 児童の通学路の安全と対策について

問 ①町道1314号線(中学校前の児童通学路)の安全対策について伺います。

②町道1203号線(力丸十字路から北方面)の児童通学路の安全対策について伺います。

③町道1251号線(大加場自治会から茂原街道方面)の児童通学路の安全対策について伺います。

答 清田町長

①安全対策として、車両が通過するとガタガタと揺れる「道路鉄」を坂の上と下に、また、中学校の正門前の横断歩道の前後にも設置し、車両の減速を促す手立てを講じた。

②昨年度、力丸十字路から北側の区画線を引き直したことにより、車道と歩道を明確にし、安全対策を講じた。

③今後、学校と協議をしながら、外側線を引き直すなどの手立てを講じていきたい。

3. 長柄町特別奨励作物栽培補助金について

い。

圃 ①本条例の第1条ふるさと産品とはどのような物なのか伺います。

②2度改正された内容を伺います。

③奨励品種の大豆、蕎麦、小麦の3種に限定した理由を伺います。

④奨励品種の5年間(H24～H28年)の作付け実績及び加工施設への納入実績を伺います。

答 清田町長

①加工食品等で主な原材料に町内で生産された農産物を使用しているものであり、現在、農林産物加工施設で製造された「ながら味噌」が該当する。

②主な改正は補助金の額の改正で、平成17年改正では10アールあたりの補助金としていたものを、1キログラムあたり150円以内に、平成28年改正では、1キログラムあたり300円以内に改正した。

③一つ目は先に述べた「味噌」の原料となる大豆、二つ目に当時「手打ちそば」がブームであり、町内に生産者がいたことから、その原料となる蕎麦、三つ目に

蕎麦と同様にレストランでの提供を予定していた手打ちうどんや手作りパンの原料となる小麦を奨励品目とした。

④品目は大豆だけで、作付面積・納入量それぞれ、平成24年度では、1.8ha、2,121kg

平成25年度は、1.2ha、949kg

平成26年度は、1.3ha、1,443kg

平成27年度は、1.4ha、1,040kg

平成28年度については、見込値で1ha、1,068kgである。

大岩芳治 議員 (一問一答方式)

1. 公民館建替事業の提案が9月議会で否決された件について

圃 ①公民館建設の事業予算が否決された事を町長はどのように感じているのか。また、今後どのように公民館建設を推進していく考えなのか伺います。

②10月12日に開催した公民館建設検討委員会の席で、委員が補正予算を反対した議員に対し、侮辱ともとれるような発言が議事録に掲載されているが、そのような発言に対し町長や執行部はどのように感じているのか伺います。

圃 ③町長は公民館建設検討委員会の委員選任にあたり、学識経験者とはどのような定義で選任しているのか伺います。

答 清田町長

①あらためてこの事業の必要性・重要性・優先度を議会と共有する中で、解決の方向、いわゆる「建設に向けてこの事業を推進する」為にどうしたらよいか、相談をしながら前に進めていきたい。

②このことについては、委員会の中でそれぞれの委員の考えや思いであるので、特にコメントはない。また議事録についても、会議内容を適切に書き残すという意味からも問題はないものと考えている。

③町として明確な定義は持ち合わせていないが、辞書などには「学問上の識見と豊かな生活経験のある人」と記されており、本町でも各種委員会ごとに、その会議の設置目的や議論するテーマなどを考慮し、専門性・識見など総合的に熟慮した中で人選をしている。

2. こども園の臨時職員の見直しについて

圃 ①現在のこども園には8名の臨時職員がおりますが、平均的な正規職員との待遇の差はどのようになっているのか伺います。

答 清田町長

②臨時職員は正規職員と比較して職務上の責任や養育のレベルにどのような差があるのか伺います。

①臨時職員は、短大卒1年目の正規職員の総収入額と比較し、約32万円低くなっており、待遇改善についての制度設計を新年度に向けて作業中である。

②職責上の責任について、本町では臨時職員は副担任までとしており、主担任との違いはおのずとあるが、養育に関してのレベルの差は基本的にはないものと考えている。

本吉敏子 議員 (一問一答方式)

1. 幼児教育の充実について

圃 ①こども園でのケガ、事故の応急処置、服薬管理について伺います。

②職員体制について伺います。

答 清田町長

③今後の子育て支援の取り組みについて伺います。

①こども園ではケガや事故を想定したマニュアルを策定しており、全職員が共通の認識を持って対応している。服薬管理については、各クラスでの担任が責任を持って行っており、厳重に管理している。

②現在の職員数は30名で、うち1名が育児休業を取得中である。内訳は、正規職員19名、臨時職員11名となっている。

③平成27年度から5年間の「長柄町子ども・子育て支援事業計画」を策定し、子育て支援に取り組んでいる。

2. 高齢者が安心して暮らせる支援について

圃 ①認知症について以前にも質問しましたが、その後の本町の取り組みについて伺います。

②居場所づくりについて伺います。

答 清田町長

①「認知症施策推進総合戦略(新オレンジプラン)」を推進し、認知症への理解を深めるための各種施策に総合的に取り組んでいる。

鶴岡喜豊 議員

(一問一答方式)

また、認知症初期集中支援チーム体制の整備、町内中学校の生徒を対象とした疑似体験等講座や、介護予防出張教室による認知症予防対策の普及・啓発等に努めている。

②高齢者サロン、認知症カフェを開催することで、住み慣れた地域で安心して、その人らしい尊厳ある生活ができる環境づくりと介護負担の軽減が図れるものと考え、実施体制の整備に努めている。

3. 介護支援ボランティアポイント制度の導入について

問 介護支援ボランティア活動を通じて地域貢献をすることを積極的に奨励、支援するために、介護支援ボランティアポイント制度を導入する考えはないか伺います。

答 清田町長

来年度より介護支援ボランティアポイントに特化した制度ではなく、各種推進事業及び町の諸行事等へ参加した場合にポイントを与える制度を実施し、各種推進員及びサポーターをモニターとして意見を聞きながら、試行的に実施したい。

1. 「検討する」という執行部の回答について

問 ①「検討する」という執行部の本会議等での回答を、町長はどのように考えているのか伺います。

②「検討する」という回答の案件を、どのように執行部は処理をしているのか伺います。

答 清田町長

①「何もやらない」、「やる気がない」という訳ではなく、課題を解決するために時間が必要であるということである。議会での発言の重要性、重大性に鑑み、正確かつ慎重に回答している。

②こうした事案については真摯に検討し、実施計画あるいは予算編成において必ず実施の可否、実施の場合の時期について所管課及び関係課と協議のうえ結論を得ることとしている。

2. 長柄町農林業施設整備事業分担金徴収条例について

問 ①農林業施設整備事業は、平成14年に分担金徴収条例を制定し、補助金制度から

分担金制度に移行したが、地方自治法第224条に準じておらずこの条例は違法ではないか。

また平成14年度から何件の事業があったか、事業費はどのくらいか伺います。

②本町の方分担金制度は、時代に逆行していると考えますが、執行部の考えを伺います。

答 清田町長

①地方自治法第224条に基づき、本条例を制定し運用している。

また、本条例を適用し実施した事業は本年度分を含めて8事業で、事業費の総額は1,459万4千円である。

②本町の農林業を取り巻く状況は、担い手不足や従事者の高齢化により離農し、営農組合などに耕作依頼をする方が増加している。このような農業経営の現状に鑑み、受益者の事業管理負担の軽減や、事業の適正化を図るために本条例を制定した。

3. 長柄町地域防災計画について

問 作成の進捗状況を伺います。

答 清田町長

現在、修正作業を実施しているが、来年2月末までに修正作業を完了させ、4月中に計画書の更新を行う予定である。

4. 長柄町学童クラブについて

問 ①長柄町放課後児童健全育成事業実施要綱第20条に利用料の還付が定められているが、今まで学童クラブを途中月に退所した児童に利用料を還付した事例はあるのか。あれば件数、還付金の根拠、理由を伺います。

②学童クラブの1日、2日、一週間等の短期入所は出来ないか。また短期入所において利用料金を日割りの利用料金にできないか伺います。

答 清田町長

①今までに利用料を還付した事例はない。

②今後検討したい。

池沢俊雄 議員

(一問一答方式)

1. 長柄町第4次総合計画の後期計画について

問 平成28年3月に策定された後期基本計画の町民アンケート結果において、「いま、長柄町が推し進めるべきだと思ふものは何ですか」の問いに対し、①交通体系の充実、②人口減少対策、③少子化対策、④雇用促進の順で重要だとの回答があり、後期基本計画の施策中で、これらの対策をどのように推進していくか伺います。

答 清田町長

1点目の交通体系の充実については、平成29年度中の出来るだけ早い時期までに新たな「町民の足」の新事業を立ち上げる方向で現在、庁内調整中である。

2点目の人口減少対策については、平成25年度に「空き家バンク登録制度」、「空き家改修費補助金」を開始し、平成26年度に「住宅リフォーム補助金」を、また今年度に入り「住宅新築補助金」を開始した。

また、今年度本格的にスタートを切った「長柄版生涯活躍のまち」(CCRC事業)を千葉大学・リソルと力を合わせ、成功に導くことが減少問題への第一策と考える。

3点目の少子化対策については、こども園の保育事業や子育て支援センター事業の一層の充実、学童フ

ラブの充実、高校生までの医療費助成などを今後も継続し、併せて小中学校の空調・トイレ改修など、学校施設の環境改善を進め、「育て・育ち」といった、子供に係る総合的環境整備・充実を図っていく。

4点目の雇用促進については、新規企業の誘致及び既存企業の事業規模拡大の促進を図ることにより、産業経済の振興、就業機会の拡大等を目的とした「企業立地促進条例」を本年制定した。

これらの問題は『まちづくり』の観点において、どれもが密接に関係していることから、バランス良く、そして持続的・継続的に施策を推進することが必要であると考える。

2. 普通財産の有効活用及び法定外公共物の取扱いについて

図 ①長柄町所有の普通財産の土地は約46.3haですが、現在何ら活用されていない普通財産は、この内どの程度あるのか伺います。

②今後、未利用地の処分や貸付活用について、町としてどのような考えなのか伺います。また、旧水上小

学校の土地を貸付する場合は、貸付料がいくらになるのか伺います。

③法定外公共物の取扱いについて、長柄ダムの用地内に現在、法定外公共物が存在するか否か伺います。また、存在するのであればその面積を伺います。

答 清田町長

①②町では現在46万3,010㎡の普通財産を有しており、その内12件、約6万9千㎡を貸付けし、活用されている。

処分や貸付活用については、企業誘致条例に基づく誘致・創業支援を積極的にしながら、売却又は貸付などをそれぞれの土地の地勢や企業の資金計画等を見極め、適切に判断し進めていく。

また、旧水上小学校の土地貸付料について、宅地評価が該当する面積部分を試算した貸付単価は、固定資産評価額をもとに算定すると1㎡当たり「216円」であり、貸付面積を約1町歩程度と仮定した場合、年間貸付料は「216万円」となる。

③平成11年に公布された「地方分権の推進を図るための関係法律の整備等に関

する法律」第113条に基づき、国有財産特別措置法が改正され、法定外公共物に係る国有財産を市町村に譲与するための根拠規定が設けられ、本町においても町道以外の赤道などが譲与されたところであるが、長柄ダムの底地については河川法の適用をうけるため、敷地内に存在する赤道等は法定公共物という取扱いになり、譲与の対象外となるため、現在も国土交通省の所管となっている。

川嶋朗敬議員

(一問一答方式)

1. 教職員の負担軽減に向けた具体的な取り組みについて

図 ①国や県など各種団体からの調査・依頼について、調査照会業務の効率化と教職員の事務負担の軽減を図るため、どのような明確な低減目標(KPI)を定めて見直しを図っているかお聞きしたい。

②校内業務の情報化の推進、事務の効率化また災害時の情報基盤整備の観点からも、『統合型校務支援システム』等を活用し、子どもに向き合う時間の確保及

び業務の負担軽減を図る必要があると考えるが見解をお聞きしたい。

③教職員は給食費などの徴収・管理業務に時間と労働を割くことで、精神的な負担を抱えていないかお聞きしたい。また、学校徴収事務等については、学校を設置する町がどのような施策で教職員の負担の軽減を図っているかお聞きしたい。

④部活動について、外部指導者や地域との連携を通して「地域で育てる、地域に育てられる」意識を醸成し、生徒の活動機会を保证する考えはあるか。また、バランスのとれた学校生活を送ることのできるように部活ごとにノー部活デーなど活動時間の配慮をしているかお聞きしたい。

⑤メンタルヘルスの不調が見られる教職員への対応については、町はどのような体制でケアサポートを整えているかお聞きしたい。

⑥校長は、勤務時間管理や勤務環境改善指導の状況について、教育委員会と定期的に改善計画を立て進行管理を行っているかお聞きしたい。

答

佐川教育長

①教育委員会として明確なKPI「重要業績評価指標」を定めてはいるが、各種調査依頼等については、できるだけ学校の負担とならないよう委員会で努力すれば回答できる調査と、どうしても学校に依頼しなければならぬ調査を精選し、現場の負担を軽減する努力を重ねている。

②教育委員会としては、各学校に対して各個人が作成した「授業資料・指導案等」を保存して共有することを奨励し、授業準備等を効率的に実施できるよう指導している。また、成績処理・児童生徒の保健関係の情報処理など、それぞれ各学校でコンピュータソフトを作成し、効率化を図っているが、より効果的に各種事務処理が可能となるよう「統合型校務支援ソフト」についても検討を重ねている。

③長柄町では給食費の徴収は、学校に依頼せず学校給食センターで担当しており、教育活動に支障が出ないよう配慮をしている。その他、学校独自の集金業務については、各学校の事情もあることから、各学校で対応している。

④外部指導者については、人材確保が難しい課題があるが、必要に応じて対応したいと考えている。また、ノー部活デーについては、毎週月曜日と木曜日が校内研修や職員会議に充てられることが多く、指導者が子どもに付けない場合は、部活動を実施しない日となっている。

⑤町学校管理運営協議会で、各学校の情報交換が行われており、早めの情報共有、対応を心掛けている。また、学校にはスクールカウンセラーが配置されており、子供や保護者への相談活動だけでなく教職員の悩み相談にも従事している。

⑥教育委員会では毎月各学校の校長と、また、必要に応じてこども園の園長を含めて町学校管理運営協議会を開催している。協議会のなかで、各教育課題についての情報提供や各学校の情報共有、そして、町として全体で取り組むべき課題について共通理解をし、教育活動を推進している。

編集後記

先般、町農業委員会と町議会による意見交換会を開催いたしました。

農業委員会からは、法改正による新しい制度の説明等をお聞きし、また議会からは過去6年間の農業に関する一般質問の質疑応答や「長柄町版生涯活躍のまち（CCRC）構想概要」と農業施策の連携について報告いたしました。

その後に初めての交流会が行われ、忌憚の無い互いの意見や要望等が出され活発な議論の場となり、両者から今後も随時交流会を希望する声上がるなど、非常に有意義なものとなりました。

中でも、「長柄町版生涯活躍のまち（CCRC）構想概要と農業施策の連携」については、人、物、土地、文化、歴史、自然環境、地元企業等の「地域資源」をいかに活用していくかが、農業施策のキーポイントの一つであるという認識を共有できたことは大きな成果となりました。

まさに町民と行政の「協働のまちづくり」が試されるときでもあり、極めて重要な節目を迎えているといえます。

今後も本議会だよりを媒体として、「より開かれた議会」を目指すと共に、町政等の情報提供に努め、これからも町民の皆様の声をお聞きしながら、「協働のまちづくり」の一助に資するよう議会だよりを編集して参ります。

議会広報編集特別委員会

あなたも議会を傍聴しませんか

(次回定例会は平成29年3月2日(木)の予定です。)

*議会では各種委員会も傍聴可能です。3月7日(火)、8日(水)に予算審査常任委員会の開催を予定しています。

また、議会本会議の会議録を長柄町ホームページにて公開していますので、是非ご覧ください。

町民の皆様方のご意見、ご要望等ありましたら議会事務局までご連絡いただければ幸いです。

【問い合わせ先】

議会事務局 ☎ 35-2438

高齢者肺炎球菌予防接種はお済みですか？

町では、高齢者肺炎球菌予防接種を希望する方に接種費用の一部を助成しています。
平成28年度の実施期間は、平成29年3月31日までです。
ご不明な点はお問い合わせください。

1. 対象者

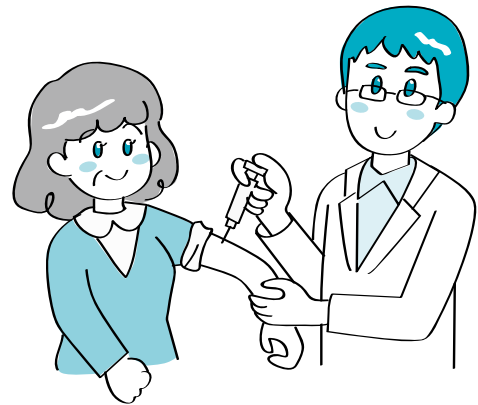
◆定期接種対象者

①～④のすべてに該当する方が対象です。

- ①町に住民登録のある方
- ②今までに高齢者肺炎球菌予防接種（23価ニューモバックス）を受けたことがない方
- ③今までに高齢者肺炎球菌予防接種の助成を受けたことがない方
- ④次の（1）または（2）に該当する方

（1）平成28年度中に65、70、75、80、85、90、95、100歳に達する方

65歳	昭和26年4月2日～昭和27年4月1日
70歳	昭和21年4月2日～昭和22年4月1日
75歳	昭和16年4月2日～昭和17年4月1日
80歳	昭和11年4月2日～昭和12年4月1日
85歳	昭和6年4月2日～昭和7年4月1日
90歳	大正15年4月2日～昭和2年4月1日
95歳	大正10年4月2日～大正11年4月1日
100歳	大正5年4月2日～大正6年4月1日



（2）接種日に60歳以上65歳未満の方で、心臓、じん臓又は呼吸器の機能に日常生活が極度に制限される程度の障がいや、及びヒト免疫不全ウイルスにより日常生活がほとんど不可能な程度の障がいやを有する方。

※定期予防接種対象者の方には、平成28年4月に予診票を個別通知しています。
予診票の再発行を希望される方は、ご連絡ください。

◆任意接種対象者

⑤～⑧のすべてに該当する方が対象です。

- ⑤町に住民登録のある方
- ⑥接種日に満65歳以上の方
- ⑦今までに高齢者肺炎球菌予防接種を受けたことがない方または前回の接種から5年以上経過している方
- ⑧今までに高齢者肺炎球菌予防接種の助成を受けたことがない方

※任意予防接種対象者の方で接種希望される方は、お申し込みください。

2. 実施期間

平成29年3月31日まで

3. 助成額

3,000円を上限に1人1回限り助成します。

※医療機関が定めた接種料金から3,000円を差し引いた金額を直接医療機関でお支払いください。

※接種を見合わせた時の費用はご本人の負担となります。

介護予防出張教室だより 第5号 道脇寺地区

開催日 毎月13日 13時30分～15時
開催場所 道脇寺自治会館



1月の道脇寺教室のプログラム

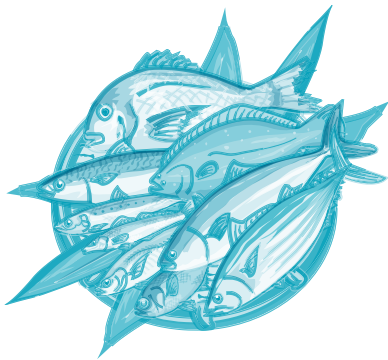
- ①健康チェック
- ②ウォーミングアップ
- ③ながらロコモ体操
- ④みんなで笑いましょう
- ⑤脳トレ（野菜の名前、魚の名前）
- ⑥口腔体操（パタカラ）
- ⑦ながらはっきり言葉エクササイズ
- ⑧歌「ふるさと」

1月の道脇寺教室で、皆さんに馴染みのある「野菜・魚」をテーマに脳トレを実施しました。

右記の脳トレは、「うおへん」のつく漢字に、「よみがな」をふるものです。

普段食べている魚の種類をイメージして漢字を読み書きすることで、更に記憶力も向上していきます。

皆さんも一緒に脳トレにチャレンジしてみませんか。



うおへんの「よみがな」を書いてみましょう

魚

鱒	鮎	鮑	鰯	鰻
鯉	鮪	鯉	鯨	鯉
鮭	鯖	鱈	鯛	鱈

<1月の介護予防推進員・介護予防サポーター>

鶴岡 くみ子さん、角田 揚子さん、櫻田 直さんからのメッセージ・・・

道脇寺教室が立ち上がってから、1月で1年10か月経ちました。皆さん、いつも笑顔で参加されています。新しい参加者も増え、毎月13日を楽しみにしている様子です。

「笑う門には福来る！笑う体は健康に！」お腹の底から笑って心も身体も元気になる様、心がけましょう。さらに、「ながらロコモ体操」で足腰鍛え、いつまでも元気に過ごしましょう。



<答え>左から順に

1列目 あじ・あゆ・あわび・いわし・うなぎ

2列目 かつお・まぐろ・ひらめ・くじら・こい

3列目 さけ・さば・さわら・たい・たら

3月 ながらこども園 子育て支援センターカレンダー

日(sun)	月(mon)	火(tue)	水(wed)	木(thu)	金(fri)	土(sat)
			1 おはなし広場 10:00	2 身体測定 9:00~16:00	3 体験入園 (ひなまつりの集い)	4
あそびの広場 9:00~16:00						
5	6	7	8 ベビーマッサージ教室 10:00~11:00	9	10 リトミック教室 10:00~11:00	11
あそびの広場 9:00~16:00						
12	13	14	15 おはなし広場 10:00	16 誕生会 10:30	17	18
あそびの広場 9:00~16:00						
19	20 春分の日	21	22	23	24 リトミック教室 10:00~11:00	25
あそびの広場 9:00~16:00						
26	27	28	29	30	31 休業	
あそびの広場 9:00~16:00						

※あそびの広場の時間帯が変更になる場合がありますので、支援センターだよりと併せて、ご確認ください。

※3月31日(木)は、支援センターを休業としますのでご了承ください。

体験入園を行います！

ひなまつりの集い

3月3日(金) 9:45~11:00

ひなまつりは、女の子の節句と言われ昔から子どもの厄を払い健やかな成長を願って行われてきました。

こども園でも、子ども達の心を育む行事として、ひなまつりの集いを行います。こども園のお友達と楽しいひと時を過ごしましょう！



あそびの広場

月～金曜日(祝日を除く)

9:00~16:00

支援センターは、子育てを応援しています。

親子、そして子ども・母親同士の交流の場として気軽にご利用ください。

0歳のお子様でも安心して遊べる楽しいスペースです。ぜひ、お子様と遊びに来てください。



一時保育

月～金曜日(祝日を除く)

9:00~17:00

利用開始日の2週間前までに申請書を提出してください。緊急の場合はご相談ください。

育児相談

月～金曜日(祝日を除く)

9:00~15:00

電話でもご相談をお受けしています。

『支援センターだより』を発行しています。役場、公民館に置いてありますのでご覧ください。

問い合わせ先 ながらこども園 ☎35-3102

お し ら せ

『平成28年度地域福祉の担い手（ボランティア）養成講座』を開催します

自分たちの住む地域の課題や必要性を共有し、課題に対して自分たちでできることを話し合います。安心して暮らすことができる地域社会作りに参加しませんか？

日時 3月8日（水） 13:30～16:30
会場 長柄町福祉センター ボランティア室
講義 (仮)「コミュニティソーシャルワークと地域の支えあい・助けあい」
講師 作新学院大学 女子短期大学部幼児教育科 教授 坪井 真氏
主催 社会福祉法人長柄町社会福祉協議会
受講定員 50名程度
受講料 無料
締め切り 3月1日（水）
申込方法 長柄町社会福祉協議会へ電話により申し込み

問い合わせ及び申込先

長柄町社会福祉協議会 ☎ 30-7200

〈介護職員初任者資格取得講座〉

-旧ヘルパー2級資格-受講生募集

受講料 5万円（教科書6,200円別、貸与制度あり）
募集人員 12名（12名での開講とします）
受講講座 介護職員初任者研修（旧ヘルパー2級講座・千葉県指定講座）
受講場所 長柄町公民館（コース間の補講システム有）（長柄町桜谷690番地）☎ 35-3242
受講時間 136時間（6時間/日×23日）
 時間9:00～16:20（昼休み1時間有）
実施時期（予定）：☆日曜日コース：3月26日～9月3日
 ☆火曜日コース：3月21日～8月29日
 ☆木曜日コース：3月23日～8月31日

お問い合わせ及び申込先

特定非営利活動法人介護資格取得推進会
 ☎ 0436-52-2796 携帯：090-1738-5588(金子)

農家の皆様へ

農産物の収入減少を保障する収入保険制度が平成31年産から創設される予定です。

保険加入は任意ですが、青色申告をしていることが条件となっています。

新たに青色申告を始めるためには、個人の場合、3月15日（水）までに税務署に「青色申告承認申請書」を提出する必要があります。

収入保険制度は、品目の枠にとらわれず自然災害による収量減少だけでなく、価格低下なども含めた収入減少を補てんする仕組みです。

お問い合わせ

関東農政局千葉県拠点地方参事官室
 ☎ 043-224-5611

第9回親塾セミナー開催

子どもの自立の為に、親は何ができるのだろうか…。若者たちがどんな考えや気持ちでいるのかを理解し、保護者を含め大人が知っておくべき若者への接し方や声かけの方法から親子の関係修復、就労サポートまで悩みの解消方法を伝授！

日時 3月4日（土）13:00～16:00
場所 市原市教育委員会 学校教育部 教育センター（3階 研修室1）

定員 90名

参加費 無料

申込みについて

- (1) 予約制となります。
 - (2) 電話またはFAX、ホームページの問合せフォームよりお申し込みください。
 - (3) 申込み締め切りは、2月28日（火）です。
- なお、定員に達し次第締め切りとなります。

駐車場 数に限りがございますので、公共の交通機関をご利用ください。

その他 ご不明な点等ございましたら、下記までお問い合わせください。

問い合わせ先

ちば南東部地域若者サポートステーション事務局
 担当：辻 絵里子、吉野 晃代

2016年度 第43回教育後援会

共催 社会福祉法人 九十九会 睦沢町教育委員会
日時 3月4日（土）13:30～15:30（13:00開場）
会場 榎の木学園体育館にて（睦沢町上市場693）
講師 萩原 光（はぎわら こう）
演題 心が響きあう子育てのススメ～親も子も一緒に育って行けばいい～

入場無料（事前申し込みなし）

保育あり（希望される方はお電話で2月24日の17時までに申し込みください。）

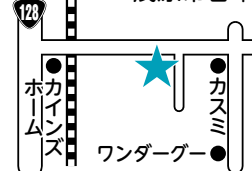
保育お問い合わせ ☎44-1214（つくも幼児教室）

- 広告 -

創立から25年の経験と実績

真学舎

茂原市谷本2128-1



個別スタイルでじっくり学習

学年	時間	月4回	月8回
中学	90分	8,000円	16,000円
小学	60分	5,000円	10,000円

☎0475-22-8141

祝 米寿 おめでとうございます



鈴木 しげ子さん (刑部)

好きな食べ物は「肉」というパワフルな鈴木さん。大きなケガや病気をしたことがなく、歯も丈夫とのこと。

42歳から23年間、市原市のゴルフ場でキャディーを務めてこれ、吉幾三さんなどの有名人についたことがあるのだそうです。

現在は、ゲートボールと月に1度のいってんべ(高齢者サロン)が楽しみだと話してくださいました。

今月米寿を迎えた皆さん

・外山 きみさん (立烏)

他2名

広報「ながら」の発行月に米寿(数え88歳)を迎えられる方々を紹介します。今後、米寿を迎えられる方のお宅に伺いますので、ご協力をお願いします。

問い合わせ先 企画財政課 広報統計係 ☎35-2110

3月の保健事業のお知らせ

事業名	実施日	時間	対象者	場所
乳児相談	1日(水)	受付時間 9:45~10:15	4・5か月児 平成28年9月、10月生まれ 7・8か月児 平成28年6月、7月生まれ 12・13か月児 平成28年1月、2月生まれ	保健センター

検診希望調査書の返信はお済みですか？

平成29年検診希望調査書を、各種検診の対象となる方がいる世帯の世帯主宛に、1月に発送しています。この調査書を返信いただいた方に対して、各種検診のご案内を発送させていただきます。まだ返信がお済みでない方はお早めに返信をお願いします。



問い合わせ先 健康福祉課 健康管理係 ☎35-2414

- 広告 -

町内限定 道の駅の商品を **100** で配達します！

受付時間 9:00~12:00

配達時間 14:00~16:00



生産者の募集

「道の駅 ながら」では、野菜・米・漬物などを出荷していただける農家の方を常時募集しております。出荷希望の方は、お気軽にお問い合わせください。

申し込み先 有限会社直売ながら TEL 0475-35-4741 FAX 0475-35-4748

こども茶道教室お茶会を開催します！



日 時 3月25日(土)
10:00~
場 所 長柄町公民館 ロビー

小学生が^{てまえ}お点前でもてなします。

どうぞお気軽にお茶を楽しみに来てください。



公民館教室紹介

今月は、公民館サークルの「英会話サークルペア」を紹介합니다。毎月第1、2、3、4金曜日の午前に開催しています。海外旅行へ行った時の会話やTV等で耳にする英語を少しでも理解できるように学習しています。興味のある方は、是非見学してみてください。



公民館図書室

おもな
新着図書の
お知らせです。



■一般書

書名	著者名
雪煙チェイス	東野 圭吾
サーベル警視庁	今野 敏
幻庵 上・下	百田 尚樹
声なき蝉 上・下	佐伯 泰英
蝶結び かわら版売り事件帖	犬飼 六岐
カズサビーチ	山本 一力
鼠、嘘つきは役人の始まり	赤川 次郎
三鬼 三島屋変調百物語	宮部 みゆき
喧嘩(すてごろ)	黒川 博行
老いては夫を従え	柴門 ふみ

■児童書

書名	著者名
大坂城 絵で見る日本の城づくり	青山 邦彦
すききらいなんてだいきらい (たべるってたのしい!)	櫻井 敦子
ちびのミイ、かいぞくになる?	リーナ・カーラ
はたらくのりものえほん	いしかわ こうじ
はなちゃんのはやあるきはやあるき	菅野 博子
うさぎくんとはるちゃん	おかだ ちあき
パパがやいたアップルパイ	ジョナサン・ビーン
手と手をつないで	ブリッタ・テック ントラップ
シロクマくつや	おおで ゆかこ
たのしい農場1001のさがしもの	テリ・ガウアー

健康アラカルト

保健師 角田 ちとせ

3月は自殺予防対策強化月間です

日本の自殺者数は平成10年に3万人に達し、平成21年をピークに徐々に減少し、平成26年には約2万2千人となっています。自殺者数は減少してきていますが、毎日66人もの方が自殺をしているという現状があります。長柄町では、自殺者は少ないものの、どの年代でも自殺者が存在している現状があります。

自殺は決して他人事ではありません。あなたの身近な人や、あなた自身も、様々な問題を抱え、自分を追い詰め、自殺に追い込まれる可能性は0ではないのです。そんな時は、ひとりで抱えず、家族や相談機関に話をしてみてください。あなたの身近な人が悩みを抱えていたら、どうか声をかけ、話を聞いてみてください。声をかけること、これは一番の自殺予防対策ではないでしょうか。

関係機関はたくさんあります。連絡しやすい場所に、まずは連絡してみてください。

名称	電話番号	内容
長柄町健康福祉課	0475-35-2414	総合相談
長生健康福祉センター (長生保健所)	0475-22-5167	心の健康相談等
長生ひなた (中核地域生活支援センター) (自立相談支援センター)	0475-22-7859	総合相談 生活困窮相談
長生地域生活支援センター	0475-44-7797	総合相談
生活支援センターつくも	0475-44-0999	総合相談
長生ブリオ	0475-44-4646	就労相談
千葉県精神保健福祉センター	043-263-3893	精神保健福祉全般の相談
千葉いのちの電話	043-227-3900	自殺をはじめとする相談
千葉いのちの電話 インターネットメール相談	https://www.chiba-inochi.jp/	
千葉県男女共同参画センター	043-285-0231	男性のための総合相談
	04-7140-8650	女性のための総合相談
千葉県労働相談センター	043-223-2744	雇用関係に伴うメンタルヘルスに関する相談
茂原総合労働相談コーナー	0475-22-4551	労働に関するあらゆる相談

厚生労働省は自殺対策強化月間中に「支援情報検索サイト」を開設し、支援を必要としている人が相談できるようにしています。詳細はホームページをご確認ください。

ホームページURL <http://shienjoho.go.jp/>

なから俳句

一月の句会より

伊藤 照子

- ① 初夢や胸に納めし過ぎし恋
- ② 大広間笑い広がる初句会
- ③ 雪椿かれんに咲いて何思う
- ④ 亡き祖母に雑煮ささげし孫四人

大野 史恵

- ① 初夢や覚めて忘れし吉ゆえに
- ② 着飾りし成人の日や笑み浮かべ
- ③ 雪椿かれんに咲いて皆愛です
- ④ 山あいの峠の茶屋も春を待つ

角田 揚子

- ① 目が醒めて初夢の人美しく
- ② 元旦や余生大事と笑いおり
- ③ 御仏に少し離れて雪椿
- ④ 薄紅梅皆に愛され母の客

白井 徳郎

- ① 来し方に初夢などの欠片なし
- ② 冬晴れに笑い過ぎたる女の去り
- ③ そは知らぬ雪椿なるその姿
- ④ 大寒や大統領の入れかわる

白鳥紅星子

- ① 転た寝をして呼び戻す夢始め
- ② 初電話話笑顔のバトントッチかな
- ③ 雪椿朱の線に画布決る
- ④ 夕野火富士と筑波のかくれんぼ

花嶋 安美

- ① 夢始め兄弟揃ふて富士登山
- ② 祝餅背負ふ曾孫の初笑い
- ③ 一人身の輝く余生寒椿
- ④ 淑気満つただこの瞬間の幸せを

前田 やえ

- ① 初夢や乗つてみたいな宇宙船
- ② 孫の手を重ねてタツチ初笑い
- ③ 雪椿晴れ着ときそいてあでやかに
- ④ 犬と踏む薄化粧かな今朝の雪

山崎 清風

- ① 初夢や一人の世界にこもりけり
- ② 合格の知らせに孫の泣き笑い
- ③ ときたまは華やぐ余生雪椿
- ④ 杖となり共に越えたき寒の床

渡辺 茫子

- ① 初夢や初恋の影さつと消ゆ
- ② 初笑ひ満座爆笑お元日
- ③ 雷鳥の怒と消えたり雪椿
- ④ 栄華跡古城の石垣春近し

山根 義弘

- ① 初夢や佳人ほほ笑むところまで
- ② 初春や手品しくじり照れ笑い
- ③ 一年の無病息災夢はじめ
- ④ 米寿過ぎ笑顔優しく冬日和

相馬 美江

- ① 初夢や逢いたき人にめぐり逢い
- ② 百歳の寝顔微笑む小春かな
- ③ 初夢や題名の無きストーリー
- ④ 泣いた児も笑顔で望む成人式

渡辺みのる

- ① 初夢や題名の無きストーリー
- ② 泣いた児も笑顔で望む成人式
- ③ 雪椿耐える事にも馴れてきて
- ④ 席分かつ大派、猫派の切炬燵

病気の豆知識

インフルエンザ感染予防について (前編)

塩田記念病院 感染対策委員 野田 直

インフルエンザウイルスの流行がピークを迎えています。みなさん、かぜとインフルエンザウイルスの違い、わかりますか？また、感染対策はされていますか？インフルエンザについてお話します。

インフルエンザ	
発症時期	冬季に大流行
主な症状	全身症状
症状の進行	急激
発熱	高熱 (38℃以上) ※軽症の場合微熱
主症状	●咳 ●のどの痛み ●鼻水 ●全身倦怠感 ●食欲不振 ●関節痛、筋肉痛 ●頭痛 など

○インフルエンザは怖い病気

インフルエンザの潜伏期間は1～3日で、感染すると肺炎や脳炎（インフルエンザ脳炎）などを併し重症化することがあります。また**感染力が非常に強く、感染拡大しやすい**です。健康な方の場合には重症化することはまれですが、高齢の方や基礎疾患がある方は重症化する場合があり大変怖い病気です。

熱が下がっても48時間以内は感染する可能性がありますので注意してください。

○どのように感染するのか知っていますか？

くしゃみ、咳による気道分泌物にウイルスが含まれて周囲に飛散する飛沫感染です。

気道分泌物が感染者の手指や周囲の環境の高頻度接触面（ドアノブや照明スイッチなど）を媒介として接触感染の危険性もあります。家族に感染者がいる場合、タオルの共有などしていませんか？危険です！

医療法人

SHIODA

塩田記念病院

TEL 35-0099

今回は、後編(インフルエンザの予防対策など)です。

編集後記

千葉大学初の校外で開催の授業が長柄町の上野地区にあるリソル生命の森で開催されました。嬉しいですね。

千葉大生は単位を取得できることもあり「生涯学習が受けられるまちづくり」について真剣に考えてくれました。今月号では表紙でのみの紹介ですが、次号で詳細をお伝えします。(貝塚)

お詫びと訂正

先月号の表紙に掲載した人口と世帯数に誤りがありました。正しくは次のとおりです。お詫びし訂正します。

(平成 29 年 1 月 1 日現在)
人口 7,254 人 (-12)
男 3,651 人 (- 3)
女 3,603 人 (- 9)
世帯数 2,951 世帯 (- 2)

今月の納税のお知らせ

- 固定資産税 第4期
- 国民健康保険税 第8期
- 後期高齢者医療保険料 第8期

納付期限は、2月28日(火)です。納め忘れないようご注意ください。

※口座振替申込みの方は、納付期限の前日までに口座の残高確認をお願いします。

各種相談日程

【 町 】

心配ごと相談	3/1(水)	10:00~15:00	福祉センター ☎35-0260
人権相談	3/1(水)、3/21(火) ●いじめ ●扶養相続等の家庭問題 ●いやがらせ等の悩みごとに関する相談です。	10:00~15:00	//
行政相談	3/21(火) ●行政に関する苦情・相談です。	10:00~15:00	//
移動交番	役場 3/10(金)	13:30~15:00	茂原警察署地域課 ☎22-0110
子どもの虐待などの相談	児童福祉法が改正されて相談先が広がりました。 児童相談所や福祉事務所に加え、身近な市町村の窓口が子どもに関するあらゆる相談や虐待の疑い等の連絡も受け付けます。		健康福祉課 ☎35-2414

※心配ごと相談・人権相談・行政相談については、相談日に限り電話でのご相談も受け付けています。

【長生健康福祉センター：茂原市茂原1102-1 長生合同庁舎内】

不妊相談	地域保健福祉課までお問い合わせください。	(予約制)	
こころの健康相談	偶数月 第2月曜日 毎月 第4金曜日	14:00~16:00(予約制)	
	奇数月 第3火曜日	14:00~15:00(予約制)	
精神障害者社会復帰事業 (デイケアクラブ)	毎月 第2・4木曜日	10:00~14:00(登録制)	
エイズ相談 HIV等抗体検査	毎月第1・3火曜日 (HIV抗体検査のみ即日判定可能、ただし夜間検査は除く。)	13:00~14:00(予約制)	
	偶数月 第3火曜日	17:30~19:00(予約制)	
性感染症検査	毎月 第1・3火曜日	13:00~14:00(予約制)	地域保健福祉課 ☎22-5167
	偶数月 第3火曜日	17:30~19:00(予約制)	
肝炎ウイルス検査	毎月 第1・3火曜日	13:00~14:00(予約制)	
	偶数月 第3火曜日	17:30~19:00(予約制)	
骨髄バンクドナー登録受付	毎月 第1火曜日	10:00(予約制)	
腸内細菌検査	第1・2・3・4火曜日 (有料)	9:00~11:00	
家庭児童相談	月曜日~金曜日	9:00~17:00	
母子父子自立支援	月曜日~金曜日	9:00~17:00	
DV相談	来所相談:火曜日(予約制) 電話相談:月曜日~金曜日	9:00~17:00	専用電話 ☎22-5565
障がいのある人への差別に関する相談	月曜日~金曜日	9:00~17:00	専用電話 ☎26-1510

※該当日が祝日の場合は実施しません。※詳細については電話でお問い合わせください。

各公共施設の 休館日

町公民館 2/20(月)、27(月)、3/6(月)、13(月)、21(火)、27(月)
町福祉センター 2/20(月)、27(月)、3/6(月)、13(月)、21(火)、27(月)
都市農村交流センター 2/23(木)、3/2(木)、9(木)、16(木)、23(木)、30(木)

こども急病 電話相談

夜間、お子さんの具合が急に悪くなったときに、看護師や小児科医が電話でお子さんの症状を伺い、すぐに医療機関で受診した方が良いか、家で様子をみても大丈夫か等をアドバイスします。

相談時間 毎日夜間
19:00~翌6:00まで

電話番号 #8000
(プッシュ回線・携帯電話)
☎043-242-9939
(ダイヤル回線・#8000をご利用いただけない場合)

日曜・休日当番医案内

診療時間は9:00~17:00までです。

救急患者の方が優先となります。

日曜・休日当番医は、変更となる場合があります。

中央消防署指揮情報係 (☎24-0119) へお問い合わせください。

月/日	茂原地区	
	内科系	外科系
3/5	宮本内科医院 (22) 3770	穴倉病院 (24) 2171
3/12	聖光会病院 (35) 5151	君塚病院 (25) 1811
3/19	粒良医院 (25) 8580	塩田記念病院 (35) 0099
3/20	ポプラクリニック (23) 3111	穴倉病院 (24) 2171
3/26	渡辺医院 (27) 7733	公立長生病院 (34) 2121

長生都市夜間急病診療所案内

●診療科目:内科・小児科 診療時間:20:00~23:00

茂原市八千代1-5-4 (消防署裏) ☎24-1010

●夜間急病診療テレフォン案内 19:00~翌6:00 ☎24-1011