

ホームページが
新しく
なりました



長柄町
Nagara Town Website



房総
ど真ん中!

SCROLL

緊急情報

現在、長柄町での災害情報はありませ
せん。

防災情報はこちら >

休日夜間救急医療



このページを一時保存する

open

くらしの情報

しごとの情報

観光情報

町政情報

重要なお知らせ

町道3033号線（高山～大庭間）の道路改良工事に伴う全面通行止めについて

Google Custom Search



すべて ページ PDF

注目ワード

子育て支援

空き家

ふるさと納税

議会だより合併号

広報

ながら



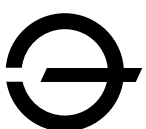
町マスコット
キャラクター
ながらん

人口と世帯数 2月1日現在

人口	7,138人(-12)
男	3,594人(-4)
女	3,544人(-8)
世帯数	2,956世帯(+0)

1月中の動き

転入	15人	転出	15人
出生	0人	死亡	12人



No.425 平成30年2月19日発行

発行・編集／長柄町役場企画財政課 ☎0475-35-2110 〒297-0298 千葉県長生郡長柄町桜谷712番地
長柄町ホームページ <http://www.town.nagara.chiba.jp/>

消防団員など約 1,000 人が参加 長生郡市広域市町村圏組合

消防出初式

新春恒例の長生郡市広域市町村圏組合、平成30年消防出初式が1月13日に茂原市民会館で盛大に行われました。

当日は鈴木 治夫消防団長からの訓示を受け、多くの来賓の方々が見守る中、永きにわたり活躍された消防団員等に対し表彰状や感謝状と記念品が贈呈され、感謝の意を表しました。

この式典に先立ち、長柄町役場において、第8支団の消防出初式が行われ、城竹 貞治支団長から、第8支団の受賞団員に対し、表彰状等の贈呈を行いました。

なお、第8支団(長柄町)で受賞された方々は次のとおりです。
(団員敬称略)



左から宮澤副分団長、加藤副分団長、平川副分団長、黒須分団長

千葉県知事表彰

精勤章

黒須 啓之(第1分団 分団長)
宮澤 秀宗(第1分団 副分団長)
加藤 健一(第4分団 副分団長)

千葉県知事表彰

防災危機管理部長章

蒔田 慎吾(第2分団第1部 団員)
高橋 昭(第2分団第2部 団員)

千葉県消防協会長表彰

精勤章

平川 治久(第4分団 分団長)
平川 大貴(第2分団 副分団長)

管理者表彰

功労章

木村 幸崇(第1分団第1部 団員)
露崎 浩之(第2分団第2部 団員)

千葉県消防協会長生支部長表彰

功労章

畠山 寿彦(第1分団第1部 団員)
米倉 和秀(第1分団第2部 団員)
伊藤 哲二(第2分団第2部 部長)
近藤 栄孔(第2分団第2部 班長)
花嶋 広之(第3分団第1部 部長)
林 直和(第3分団第2部 団員)
竹田 琢磨(第4分団第1部 団員)
篠田 良一(第4分団第2部 団員)

精勤章

若菜 聡(第1分団第1部 団員)
鈴木 秀哉(第1分団第2部 部長)
川嶋 崇寛(第2分団第1部 団員)
山本 俊幸(第2分団第2部 団員)
渡邊 良次(第3分団第1部 団員)
神崎 和幸(第3分団第2部 団員)
鈴木 敬顕(第4分団第1部 団員)
丸嶋 寛行(第4分団第2部 団員)

消防団長表彰

精勤章

畠山 陽介(第1分団第1部 団員)
大和久賢一(第2分団第2部 団員)
野崎 剛(第3分団第2部 団員)
篠原 聖美(第4分団第1部 団員)

消防団長表彰 優良部

第1分団第1部

内助功労表彰

千葉県長生地域振興事務所長内助功労

本吉 志津子 様
(第2分団第2部 団員夫人)

消防団長内助功労

高橋 千春 様(第1分団第2部 団員夫人)
高橋 美沙 様(第4分団第1部 団員夫人)

問い合わせ先 総務課 行政管財係 ☎35-2111

役場宿日直業務を民間委託します

4月1日(日)から、職員が行っていた役場庁舎の宿日直業務を民間委託することになりました。これまで行っていた庁舎警備、戸籍届出等の受領、緊急連絡等の職員への取り次ぎなどの業務は、警備員が行うこととなります。

宿直の業務時間は17時15分から翌朝8時30分までです。

なお土日、祝日(1月1日から3日を除く)の日直業務については、引き続き職員が行います。皆様のご理解とご協力をお願いします。

問い合わせ先 総務課 庶務秘書係 ☎35-2111

路線バス利用促進助成制度の 実施について

高齢者の移動手段の確保及び子育て世代の経済的負担の軽減を目的として、路線バス運賃の助成制度を平成30年度上半期に開始する予定です。（平成30年度予算が成立後、準備が整い次第、実施します。）

対象者 町内に住所を有し、次のいずれかに該当する方

- (1) 65歳以上の高齢者
- (2) 通学を目的とする中・高等学校、大学、専門・専修学校、特別支援学校に在籍する学生および生徒（20歳未満の方については、保護者が申請）
- (3) 高齢者等外出支援タクシー助成制度の利用証交付を受けた方

助成内容 回数券 購入金額の1/2（上限28,000円）

定期券 購入金額の1/2（上限なし）

適用路線 JR茂原駅～ロングウッドステーション・JR茂原駅～大津倉
（塩田営業所～JR浜野駅～ロングウッドステーションは、対象外）

※手続き等に関する詳細は、広報ながら4月号に掲載予定です。

問い合わせ先 企画財政課 企画政策係 ☎35-2110

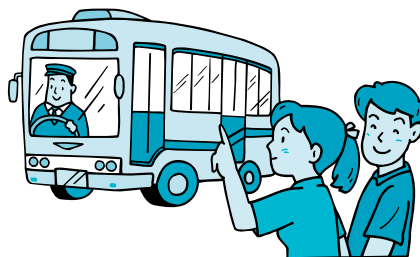
路線バス利用のお願い

本町唯一の公共交通機関である路線バスは、小湊鐵道(株)による『塩田営業所～JR浜野駅～京成ちはら台駅～ロングウッドステーション』『ロングウッドステーション～JR茂原駅南口』『JR茂原駅南口～大津倉』の3系統が現在運行されています。

残念ながら3系統ともに赤字路線のため、国や県から補助金を受けたり、事業者の協力により運行を継続しているというのが実情です。

町としても、『町民の通勤・通学をはじめとした重要な生活路線』であることから、事業者である小湊鐵道(株)、千葉県バス対策協議会、国土交通省関東運輸局、県交通計画課等と路線の維持・確保のための協議・検討を重ねています。

地域唯一の『足』として、路線バスが継続されるよう、お出かけの際には積極的にご利用いただきますようお願いいたします。



問い合わせ先 企画財政課 企画政策係 ☎35-2110

森林の伐採には届出を！

地域森林計画の対象となっている民有林の伐採は森林法により、あらかじめ町に「伐採及び伐採後の造林の届出書（伐採届）」の提出が必要です。

注1) 竹のみを伐採する場合は届出を要しません。

注2) 対象森林の確認については、下記の関係機関にお問い合わせください。

※届出書の様式・記載例については、千葉県ホームページをご覧ください。



伐採面積に伴う提出様式

伐採面積	0.3 h a 未満	町に伐採届
	0.3 h a 以上1.0 h a 以下	千葉県北部林業事務所に小規模林地開発届 町に伐採届

伐採及び伐採後の造林の届出書の提出について

届出書の提出期限	伐採を開始する日の前90日から30日までの間
提出先	長柄町役場産業振興課 農林振興係

問い合わせ先 千葉県北部林業事務所 ☎0475-82-3121
産業振興課 農林振興係 ☎35-4447

農業振興地域整備計画の変更（農振除外）申請手続きについて

農業振興地域制度の概要

町では、農業振興地域の整備に関する法律に基づき、農業振興地域整備計画を策定し、将来にわたって農業のために利用していくべき土地を「農用地域」と定め、優良農地の確保、保全に努めています。

農業振興地域整備計画の変更（農振除外）

農用地域内については、農地として確保するという観点から、原則農地以外に利用することができません。

やむを得ない理由により他の目的に利用する場合には、あらかじめ農用地域から除外するための手続きが必要になります。

ただし、除外するためには、次の要件全てを満たす必要があります。

- ・農用地域以外に代替すべき土地がないこと。
- ・農業上の効率的かつ総合的な利用に支障を及ぼすおそれがないこと。
- ・担い手等、農地の利用集積に支障を及ぼすおそれがないこと。
- ・土地改良施設の有する機能に支障を及ぼすおそれがないこと。
- ・土地改良事業等の工事完了後、翌年から起算して8年を経過していること。

上記以外にも次の事項に留意願います。

- ・他の法令に基づく許認可等（農地法に基づく農地転用など）を得られる見込みがあること。
- ・隣接土地利用者、地元住民等の同意を得ることができること。

平成30年度農業振興地域整備計画変更（農振除外）の受付

〈申請締切日〉前期：4月6日（金） 後期：10月5日（金）

〈必要提出書類〉※お問い合わせください。

なお、申請にあたり計画の内容等を事前にご相談ください。

問い合わせ先 産業振興課 農林振興係 ☎35-4447

長柄町農地賃借料情報

農地法第52条の規定に基づき、農地法及び農業経営基盤強化促進法により賃借された実勢の賃借料を集計し、情報提供しますので、賃借料設定の目安としてください。

この「賃借料情報」は、実勢の集計値であり拘束力はなく、賃借料決定の参考として提供するものなので、実際の契約の際には貸し手と借り手の両者でよく協議した上で締結してください。

(平成29年1月～12月：金額は10アール当たり)

農地の区分		平均額	最高額	最低額	データ数
田	基盤整備地域	7,500円	19,800円	6,600円	55
	未整備地域	5,000円	5,700円	2,100円	6
畑(H28データ)		5,000円	5,000円	5,000円	4

*1 データ数は、集計に用いた筆数です。

*2 算定した金額は、100円未満を繰り上げて計算しています。

平成30年 農作業別労働賃金及び機械による農作業料金は次のとおりです

農作業賃金・農作業料金標準額は、農作業受委託において、委託者及び受託者間で適正な労働賃金を設定できるように、その目安となる標準額を定めたものです。農業委員会で定める農作業賃金・農作業料金標準額については、あくまでも目安となりますので、実際の契約にあたっては当事者間の話し合いを通して、適正な額を定めてください。

作業区分		基本料金	備考
田・一般作業男女共		8,000円	1日当たり8時間
畑・一般作業男女共		7,000円	//
耕耘機	耕起	6,000円	10アール当たり
	代かき	6,000円	//
トラクター	耕起	6,000円	//
	代かき	6,000円	//
田植機		7,000円	//
コンバイン(刈取・脱穀)		17,000円	//
粉運搬		1,000円	//
肥料散布		1,800円	//
乾燥・調整・粉すり		2,300円	60Kg当たり
粉すりのみ		700円	//
畦塗り		5,000円	100m当たり
育苗	硬化苗	810円	1箱当たり
	緑化苗	470円	//

観光・商工イベント情報

○月曜テニス教室

日 時	月曜日 (3月5日、12日、19日、26日) 午前の部 10:00~12:00 午後の部 13:00~15:00
場 所	都市農村交流センター
講 師	テニスインストラクター 鐵 和子 氏
対 象	各回10名程度
参加費	1人1回(2時間) 500円
持ち物	テニスシューズ、ラケット(有料レンタルあり)



○長柄ダム・エンジョイウォーク

日 時	3月10日(土) 9:30~12:00
場 所	都市農村交流センター
講 師	日本ウォーキング協会 安嶋 健 氏
対 象	15名
参加費	300円
持ち物	帽子、手袋、飲み物



○竹カゴ作り体験

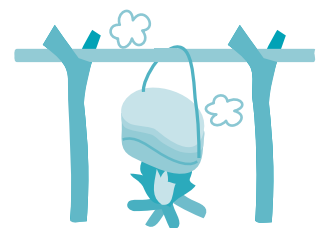
日 時	4月1日(日) ※長柄ダム桜まつりの開催日 午前の部 10:00~11:30 午後の部 13:00~14:30
場 所	都市農村交流センター 1Fホール
参加費	1,000円 (材料費・講師料・保険代等を含む) 竹ヒゴを編んで、およそ1時間程度で竹カゴを作成します。
対 象	中学生以上 ※親子での参加に限り小学生も参加できます。
定 員	各回10名まで(先着順・要予約)
持ち物	軍手、座布団
締 切	3月25日(日)
協 力	NPO法人 竹もりの里



○野外炊飯体験

満開の桜の下で、楽しく野外炊飯を体験しませんか！飯盒でご飯を炊いたり、カレーを作ったり、炭火でバウムクーヘンを焼いたりします。

日 時	4月8日(日) 10:00~13:00頃
場 所	都市農村交流センター 1Fホール、バーベキュー場周辺
参加費	大人1,000円 小学生500円 未就学児(3歳以上) 300円 (参加費には、食材費、会場使用料等を含みます。)
対 象	どなたでも
定 員	20名(先着順・要予約)
締 切	4月2日(月)



「長柄ダム桜まつり 2018 & 第12回千葉和太鼓まつり」 を下記のとおり開催します。皆様のご来場をお待ちしています。

開催日時 4月1日(日) 9:00～16:00 小雨決行
会場 ロングウッドステーション及び、長柄ダム周辺施設
※詳細については、決定次第掲載します。



問い合わせ先 長柄ダム桜まつり実行委員会事務局 ☎35-4447

就学援助制度のお知らせ

町は、経済的な理由で小、中学校へ就学させることが困難な児童、生徒の保護者に対して、給食費や学用品費などを援助しています。

生活保護基準に準じる程度に困窮していると認められる世帯の方々が対象となります。
就学援助の相談、申請については教育委員会へお問い合わせください。

問い合わせ先 学校教育課 学校教育係 ☎35-2437

献血にご協力を！

病気やけがで血液を必要としている患者さんに血液を届けるためには、皆さんの献血が必要です。

冬期や春先には献血者が減少しがちです。一人でも多くの方に献血にご協力いただくとともに、複数回献血(年2回以上の献血)をお願いしています。

千葉県赤十字血液センターから移動採血車が来ますので、ご協力をお願いします。

日時 3月7日(水)
10:00～12:00
場所 保健センター



問い合わせ先
健康福祉課 健康管理係 ☎35-2414

平成29年度 長柄町結婚相談所開設日の お知らせ

素敵な出会いのきっかけづくり、相手探しのサポートを行っています。

結婚相談所開設日

開設日	場所	受付時間
3月18日(日)	公民館	9:00～12:00

結婚相手を求める方々が安心して登録していただけますので、お気軽にご相談ください。

問い合わせ先
産業振興課 商工観光係 ☎35-4447

狩猟免許を取得しませんか

「鳥獣の保護及び管理並びに狩猟の適正化に関する法律」に基づき、野生鳥獣は、自由に捕獲することができません。

野生鳥獣の捕獲及びわなの設置等を実施するためには、狩猟免許試験に合格し、許可を受ける必要があります。

詳しくは、千葉県長生地域振興事務所地域環境保全課又は産業振興課農林振興係まで問い合わせください。

問い合わせ先
千葉県長生地域振興事務所地域環境保全課 ☎26-6731
産業振興課 農林振興係 ☎35-4447

有害鳥獣1月分捕獲実績

有害鳥獣名	捕獲数	平成29年度累計
ハクビシン	2	52
アライグマ	7	137
イノシシ	38	384
ニホンジカ	1	3

問い合わせ先
産業振興課 農林振興係 ☎35-4447



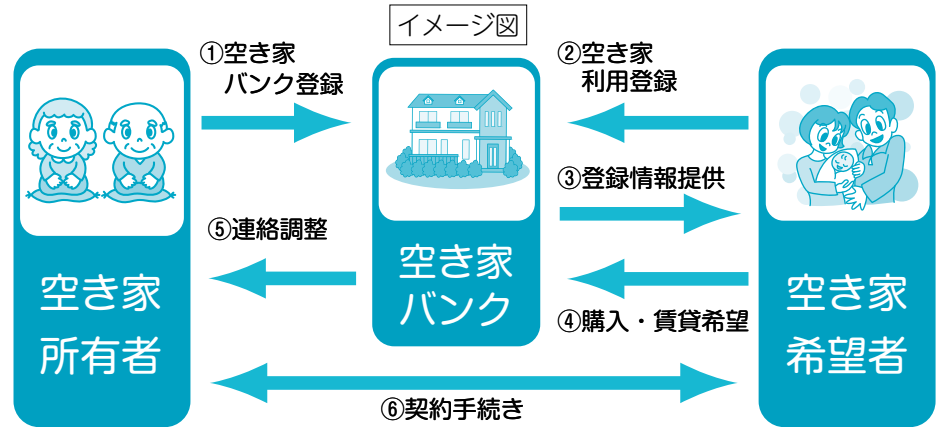
定住促進に伴う地域の活性化及び空き家の有効活用を目的として、空き家情報登録制度「空き家バンク」を運用しています。

「空き家バンク」は空き家を資源として捉え、空き家を手放したい方と長柄町に定住したい方の橋渡しを行う制度です。

本年度から居住環境の向上を目的とした空き家改修費に係る補助に加え、家財道具の撤去費、引っ越し費用、登記申請手数料等にも補助を行うこととしました。

町内に居宅・空き家をお持ちの方で、売却・賃貸を希望される方は、是非ご登録ください。

「空き家バンク」に登録しませんか？



問い合わせ先 企画財政課 企画政策係 ☎35-2111

「食生活改善健康づくり推進員」募集します

対象者 長柄町にお住まいで、健康づくりや食に関心のある方

募集人員 5名程度

任期 3年間（4月～平成33年3月）

応募方法 3月9日（金）まで

電話または健康福祉課窓口までお越しください。

活動内容 ・研修会…年に7回程度（生活習慣病予防講話、ウォーキング、調理実習、食品工場視察他）
・普及活動（2年目から各種教室のお手伝いをお願いします。）



問い合わせ先

健康福祉課健康管理係（食生活改善健康づくり推進員会事務局） ☎35-2414

防災行政無線デジタル式戸別受信機の貸出について

防災行政無線は災害発生時など、町内の情報伝達手段のひとつとして、欠かせないものです。

今回、防災行政無線デジタル式戸別受信機の運用を開始したことに伴い、無償で貸出（1世帯・1事業所につき原則1台）を実施しています。是非住家、事業所内での設置をお願いします。

申請は長柄町役場2階総務課窓口までお願いします。

※デジタル式と並行して運用しているアナログ式戸別受信機の利用については、3月末をもって終了する予定です。

問い合わせ先 総務課 行政管財係 ☎35-2111

キラッと ながらさん No.8

今回は、長柄町初の女性猟友会員、三代川 真咲さんにインタビューしてきました。

狩猟免許を取得し、週末にはチームで鳥猟を楽しんでいます。

※写真は榎本地先の猟区内で撮影したものです。



女性猟師 みよかわ 三代川 まこと 真咲さん (上野)

— 猟友会に入会されたのはいつですか？

去年の10月です。猟期が始まる直前入会しました。

— 猟をしてみたいと思ったきっかけがあったのですか？

私は農業をしていないですし、害を被ったことがなかったので、猟をしたいという気持ちは元々ありませんでした。最初は、近くに射撃場もあるし、珍しい趣味を持ちたいという気持ちがあったので「射撃」を始めてみようと考えていました。銃の所持許可の取り方が分からなかったので、銃砲店で相談したところ、「狩猟免許」の取得を勧められたのです。実害がなかったとはいえ、イノシシに荒らされた畑を見たこともありましたが、食べてみたいという気持ちもありましたので、狩猟免許の取得を目指すことに決めました。

— 猟友会にはなぜ入会したのですか？

狩猟免許取得のために講習会に参加しようと考えていたところ、猟友会を通じて参加することで安く受講できることを知り、猟友会会長の坂下さんを紹介していただきました。講習会に参加できたおかげで無事に狩猟免許を取得できましたが、銃という危険な物を持って猟をする技術は身につけていないので教えてくださる方がいればと思ったのです。それで猟友会に入会することに決めました。

— どのような猟を行っているのですか？

役場で借りた箱わなを設置してイノシシの捕獲をしたり、週末にはチームで鳥猟を楽しんでいます。イノシシは美味しいですし、鳥猟は楽しいです。猟友会は会員を随時募集していますので、読者の皆様のご連絡お待ちしております。



この日は4人1チームで鳥猟を行いました。



今回はキジを2羽捕ることができました。

初心者狩猟講習会とは

三代川さんも受講した「初心者狩猟講習会」は一般社団法人 千葉県猟友会が主催するものです。今年度は全日程が終了しましたが、来年度も実施される予定です。通常30,000円かかるところ、猟友会長から猟友会入会見込み者と証明してもらうことにより10,000円で受講できます。

問い合わせ先

一般社団法人 千葉県猟友会 ☎043-222-6033

祝

米寿 おめでとございます

いしい たすく
石井 助さん(千代丸)

横浜市出身の石井さん。家庭の都合で長柄町に来ました。昭和36年に耕運機を購入するために牛を売却するまでは、牛の世話をすることが一番好きだったそうです。

旅行も好きで、鹿児島県の池田湖で1メートルのウナギを見たことなども教えてくださいました。

いわの
岩野 ちよさん(国府里)

18歳から東京で生活していた岩野さん。長柄の青年学校で和裁を習っていたために東京でも重宝されたとのことでした。

ご主人が勤めていた三洋電機に船橋営業所ができたことをきっかけに、長柄町へ帰ってきました。

家族や近所の方々が良い人ばかりで幸せとのことでした。

はやし しげお
林 重雄さん(刑部)

生まれも育ちも刑部という林さん。30歳から65歳まで市原市の土建社で現場監督として務めてこられたとのこと。その後は、町の農業委員を9年務め、最終年には会長も務めました。

現在は育てた自然薯などを直売所で販売することが楽しみだと教えてくださいました。

今月米寿を迎えた皆さん

- ・石川 富美さん(力丸)
- ・柴田 とよさん(刑部)
- ・岡本 いちさん(榎本)

広報「ながら」の発行月に米寿(数え88歳)を迎えられる方々を紹介しします。米寿を迎えられる方のお宅に伺いますので、ご協力をお願いします。

入札結果

入札の結果をお知らせします。

工事名 社会資本整備総合交付金
日之宮大橋外2橋補修工事
工事場所 大津倉地先
入札日 12月26日
契約金額 6,912,000円
契約業者 中部興産(株)

工事名 河川揚水設備改修工事
工事場所 立鳥地先
入札日 12月26日
契約金額 2,484,000円
契約業者 (株)三橋土木

工事名 町道1475号線転落防止柵交換工事
工事場所 針ヶ谷地先
入札日 12月26日
契約金額 5,097,600円
契約業者 (有)丸嶋建設

業務名 日吉団地鶴谷住宅屋根・外壁改修工事設計業務
工事場所 鶴谷地先
入札日 12月26日
契約金額 3,564,000円
契約業者 (株)榎本建築設計事務所

工事名 三沢河川維持工事
工事場所 刑部地先
入札日 12月26日
契約金額 3,888,000円
契約業者 (有)丸嶋建設

工事名 基幹町道整備工事(その2)
工事場所 山根外1地先
入札日 1月15日
契約金額 1,566,000円
契約業者 (有)黒須商会

工事名 立鳥1号井戸改修工事
工事場所 立鳥地先
入札日 12月26日
契約金額 2,484,000円
契約業者 関東建設(株)

工事名 町道1006号線災害復旧工事
工事場所 山之郷地先
入札日 1月17日
契約金額 4,482,000円
契約業者 (有)黒須商会

介護予防出張教室だより 第17号 大庭地区

開催日時 毎月第4水曜日
13:00~14:30
場 所 大庭青年館
参加者 10名程度



棒体操



セラバンド体操

12月のプログラム

1. 健康チェック
2. 準備体操
3. 手指の運動
(基本、ボール)
4. ココモ体操
5. 脳トレ
6. 棒体操
7. セラバンド体操
8. くねくね体操
9. がにがに体操
10. 口腔体操
(むすんでひらいて、
カモメの水兵さん)
11. 歌 (四季の歌)

今月は口腔体操の「カモメの水兵さん」を紹介します。
「カモメの水兵さん」のメロディーで「パ・タ・カ・ラ」と発音しながら、口を大きく開けてはっきりと歌いましょう。

カモメの 水兵さん
♪ パパーパ タタタタ

ならんだ 水兵さん
♪ カタカーラ ララララ

白い帽子 白いシャツ 白い服
♪ パッターカカララ パッターカカララ パッターカカララ

波に チャップ チャップ 浮かんでる
♪ パータ カラ カラ パタカラカ



大庭地区介護予防出張教室に参加している方の声をご紹介します。

- Aさん** 足が軽くなり、腰の痛みも軽くなりました。
- Bさん** 風邪をひかなくなりました。
- Cさん** 足が少しずつ上がってきたため、転ばないようになりました。
- Dさん** 口腔体操を始めてから、だ液がよく出るようになりました。
- Eさん** かかとの上げ下げ、スクワットは思い出すとやるようになりました。
- Fさん** 脳トレを始めてから、運転免許証更新時に自信が出て、良い点数をとり、褒められました。
- Gさん** 始めた時は太ももに少し痛みが出ましたが、今は大丈夫です。継続は力なりですね。
- Hさん** 皆さんと時には大笑いし、お腹を抱えて笑います。



議案名		議員名	結果			川嶋朗敬	鶴岡喜豊	池沢俊雄	三枝新一	本吉敏子	山根義弘	古坂勇人	関氏之輔	大岩芳治	神崎好功	星野一成	月岡清孝	
			議決結果	賛成	反対													
議案第4号	長柄町町営住宅設置管理条例の一部を改正する条例の制定について	原案可決	11	0	○	○	○	○	○	○	○	○	○	○	○	○	○	—
議案第5号	長柄町営土地改良事業の経費の賦課徴収に関する条例の一部を改正する条例の制定について	原案可決	11	0	○	○	○	○	○	○	○	○	○	○	○	○	○	—
議案第6号	人権擁護委員の推薦につき意見を求めることについて	原案可決	11	0	○	○	○	○	○	○	○	○	○	○	○	○	○	—
議案第7号	平成29年度長柄町一般会計補正予算(第5号)	原案可決	11	0	○	○	○	○	○	○	○	○	○	○	○	○	○	—
議案第8号	平成29年度長柄町国民健康保険特別会計補正予算(第2号)	原案可決	11	0	○	○	○	○	○	○	○	○	○	○	○	○	○	—
議案第9号	平成29年度長柄町介護保険特別会計補正予算(第3号)	原案可決	11	0	○	○	○	○	○	○	○	○	○	○	○	○	○	—
認定第1号	平成28年度決算認定について	原案認定	11	0	○	○	○	○	○	○	○	○	○	○	○	○	○	—
発議案第1号	「協同労働の協同組合法(仮称)」の速やかな制定を求める意見書	原案可決	11	0	○	○	○	○	○	○	○	○	○	○	○	○	○	—

※ ○…賛成、×…反対、欠…欠席、退…退席、除…除斥、議長は裁決に加わらないため「—」で表示

専決処分

承認第1号・第2号 専決処分の承認を求めることについて

(平成29年度長柄町一般会計補正予算(第3号・第4号))

10月22日執行の衆議院議員総選挙等を実施するための経費538万4千円及び10月22日の台風21号等による災害の被災箇所の復旧経費1,966万円の補正について、それぞれ専決処分したものです。

条例の制定

議案第1号 長柄町農業委員会の委員及び農地利用最適化推進委員の定数を定める条例の制定について

農業委員会等に関する法律の一部を改正する法律が平成28年4月1日から施行されたことに伴い、農地等の利用の最適化の推進に取り組む体制を強化するため、農業委員及び新たに創設された農地利用最適化推進委員の定数を定めるものです。

条例の一部改正

議案第2号 長柄町税条例の一部を改正する条例の制定について

督促手数料と固定資産税の納期前納付報奨金を廃止することとし、関係条文を改正

議案第3号 諸収入金督促手数料及び延滞金徴収並びに滞納処分施行条例等の一部を改正する条例の制定について

長柄町税条例の一部改正による督促手数料の廃止に伴い、町税以外の督促手数料についても廃止することとし、関係条例を改正するものです。

議案第4号 長柄町町営住宅設置管理条例の一部を改正する条例の制定について

地域の自主性及び自主性を高めるための改革の推進を図るための関係法律の整備に関する法律が施行されることに伴い、関係条例の整備を行うものです。

議案第5号 長柄町営土地改良事業の経費の賦課徴収に関する条例の一部を改正する条例の制定について

地方自治法の改正及び土地改良法等の一部を改正する法律が施行されたことにより、所要の改正を行うものです。

人事案件

議案第6号 人権擁護委員の推薦につき意見を求めることについて

現在の委員である篠田孝行氏が平成30年3月31日をもって任期満了となることから、その後任として大野芳文氏を推薦するものです。

補正予算

議案第7号 平成29年度長柄町一般会計補正予算（第5号）

予算現額に1,664万3千円を追加し、補正後の予算総額を39億5,784万3千円とするものです。主な内容は鳥獣被害防止対策に係る協議会への補助金及び日吉団地の屋根・外壁改修工事に伴う設計業務経費の計上によるものです。

議案第8号 平成29年度長柄町国民健康保険特別会計補正予算（第2号）

補正額は427万4千円の増額で、補正後の予算総額は11億5,726万7千円です。主な内容は保険給付費及び人間ドック助成費の増によるものです。

議案第9号 平成29年度長柄町介護保険特別会計補正予算（第3号）

補正額は72万5千円の増額で、補正後の予算総額は7億1,269万8千円です。主な内容は人件費及び介護保険制度の改正に伴う管理システム改修業務の増によるものです。

決算認定

認定第1号 平成28年度決算認定について

閉会中の継続審査として常任委員会に付託されていた平成28年度決算について、委員長から各会計の決算審査報告がありました。

議員発議

発議案第1号 「協同労働の協同組合法（仮称）」の速やかな制定を求める意見書

国において、社会の実情を踏まえ、就労の創出、地域の再生、少子・高齢社会に対応する有力な制度として「協同労働の協同組合法」の速やかな制定を要望する意見書を関係機関に提出しました。

一般質問

— 議員7名が町政を問う —

川嶋朗敬 議員（一問一答方式）

問地域の实情に即した、廃校施設の活用方向性について

議員

学校施設の活用について、地域住民の活用に対するニーズの把握を踏まえた最も効果的で効果的な活用策を聞きたい。

町長

水上地域での説明会の折、企業等を誘致するよう意見を頂いた。

町としては、雇用や地域貢献を酌み取ってくれる企業を誘致したいと考えている。

議員

廃校施設には耐震診断結果の1s値（構造耐震指標）の影響がないか聞きたい。

企画財政課長

耐震指標上、問題は無い。

議員

廃校の活用について、働く場の雇用創出など活用の選定方法を進める具体策を聞きたい。

町長

おへそまつりの会場やテレビ、映画等のロケ地として活用している。

議員

アクアポニックスの取組が、地場産業の強化と新しいブランド品を担う地方創生と考えるが今後の取組を聞きたい。

企画財政課長

10月上旬ごろから事業として協議、また現地案内などを行っている。詳細な今後の事業計画などはまだ出ていない。

議員

地元企業の施設利用に当たり、賃借料の免除、減免等をするか聞きたい。

企画財政課長

特産品開発と雇用の確保、立地条件等を見きわめた上で、条例等に基づき適切に執行すべきとの考えである。

議員

起業センターを進める事が行政施策に繋がると考える

が見解をお聞きしたい。

企画財政課長

起業意欲のある方々との結びつけの場として今後の参考にする。

議員

文化や郷土の材料を通して、町の歴史同好会等による道徳教育、学習指導を進めていくか聞きたい。

学校教育課長

学校教育全体で、道徳教育の価値項目を推進することが大切であると考えている。

議員

水上地区の人口減少の歯止めと有効活用策の実現方法を町長は、どう考えるか、将来構想や展望を聞きたい。

町長

今回提案いただいた内容を含め、何が地域にとって一番いいのか複合的に考える

ていきたい。

議員

廃校等施設を遊休ストックの活用や、施設処分の促進が可能なガイドラインを示す考えはないか。

また、地域の自治会長などで構成した『廃校施設再利用検討委員会』を設置し、再利用する方向性を聞きたい。

町長

ガイドラインを示すことは控えたい。その都度、相談に誠心誠意対応していきたい。

また、現段階では検討委員会の設置は考えていない。



三枝新一 議員（一問一答方式）

問1. 長柄町新公民館建設について

議員 新公民館建設の現在の状況と、今後の予定について伺う。

町長 現況測量を終え、周辺の土地境界立ち会いに向け準備中であり、年明け早々には立ち会い実施となるよう進める。

今後、基本設計の発注となり、議会の意見をしっかりと頂戴しながら進める。

議員 11月28日の議会説明会

まで約10ヶ月間要した。なぜそこまで時間がかかったか。

企画財政課長

測量業務の契約が5月となり、9月上旬には現況測量の完了となったが、10月等混み合っており、11月の議会との協議の場までに1ヶ月強の不測の日数がありました。

議員 今後、基本設計発注になり、議会と執行部との2輪でやっていくのか。

企画財政課長

議会と執行部ということである。

議員 前回みたいに委員会等設ける考えはあるか。

企画財政課長

考えはない。議会と相談しながら前に進めていく。

議員

建設地は、旧昭栄中跡地と広報で知らせたが、その後の説明が無い。

オープン出来るものにして、疑念を持っている町民に知らせて頂きたい。

企画財政課長

出来るだけ早く事業を進める事に協力願いたい。

また、町民への状況提供は、しかるべき段階がきたらしっかりと出していく。

問2. 長柄町民バスのあり方について

議員

①平成27年、28年の町民バス利用者数を伺う。

②空気バスとの町民の声に対し、どの様に考えているのか伺う。

町長

①平成27年度4,207人、28年度4,616人である。

議員

②利用者の約半数がこども園児であり、平成30年度より運営開始の専用送迎バス又、高齢者等外出支援タクシー利用助成事業等、2事業開始による町民バスの利用状況を見極めながら検討していきたい。

総務課長

平成30年度から、こども園専用バスの運行開始、高齢者等外出タクシーが施行中であり、今後、利用者の減っていくことはわかっている。その後の町民バスのあり方について伺う。

【その他】

「自転車通学児童の安全について」の質問がありました。



鶴岡喜豊 議員（一問一答方式）

問1. 災害対策対応について

町長の交際費で対応している。

議員

台風21号の各家庭、公共施設等の被害はどうか。

町長

各家庭の被害は軽微な土砂崩れ1件、停電100世帯未満5地区、1000から2000世帯が1地区、土木災害37件、農業用施設災害3件、林道災害3件であった。

議員

台風の被害を受けた家庭の援助を町でするべきだと考えるが。

総務課長

台風、地震、火災等について、家屋の半壊以上は

議員

町長の交際費でなく援助の要綱を制定すべきではないか。

総務課長

災害救助法等の対象になったときは、金額等法律に定められた額を規定している。

議員

救助法に基づいてではなく、町で要綱を制定する考えがないか。

総務課長

今のところない。

議員

田代地区は停電で困り町に連絡をしたが被害報告は提出されたか。

総務課長

東電より一報があり、情報を共有している。

議員

山之郷地先の道路の崩壊した理由は何だと考えているか。

建設環境課長

降雨が路面を伝い排水し、路体の内部に侵入したことにより崩壊を招いたと史料している。

議員

水道部の導水管が欠損して井戸が5機停止している。打ち合わせは済んでいるか。

建設環境課長

埋設管の復旧についても随時協議を行っている。

議員

道路がさらに崩壊したのは養生の施工方法が悪かったのではないか。

建設環境課長

災害の応急対策としては適切な処置であったと考える。

議員

土砂災害防止法による全区域の指定は完了したのか。

町長

町内229カ所のうち、指定の終了をした区域は137カ所である。

議員

土砂災害防止法による指定を受けた地域の建物に補助金はあるのか。

町長

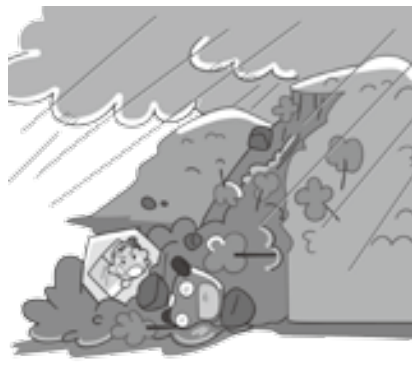
新築について現状支援策はない。町からの助成については、国・県の支援策の状況を注視しながら検討する。

議員

新築に補助金が交付され、警戒区域の追加項目があるべきだと思いがいかか。

総務課長

人口対策に係る新築補助金であり、警戒区域についての助成ということは考えていない。



問2. 現地視察研修について

議員

金沢市のCCRC事業の視察研修に参加し、本町のCCRC事業に役立てた事例があれば何う。

町長

事例はないが、実際の先進地視察により、まず違いを知り、その上で本町にも通じるものについては吸収、応用していく。

本吉敏子 議員（一問一答方式）

問1. やさしさあふれる町づくりについて

議員

門出を祝う町独自のオリジナル婚姻届、出生届の作成を提案するが、考えを伺いたい。

町長

町のマスコットキャラクター、ながラン等を取り入れた婚姻届、出生届を作成することを前向きに検討したい。

議員

結婚、出産に対してどのような支援をされているのか伺いたい。

健康福祉課長

子どもが生まれたときと1歳になるときにそれぞれ5万円の支給、また使用済

みのおむつを入れるごみ袋を無償で配布している。

議員

命名用紙のプレゼントを提案するが、考えを伺いたい。

税務住民課長

本町独自の命名用紙を窓口に置きたい。

問2. 公営住宅の良好な住環境について

議員

①現在の公営住宅の入居状況。

②良好な住環境について、本町として今後どのように考えているのか。

③空き家に対して防犯上どのように管理をしているのか。

④退去に伴う補修をする際

の検査や確認について。以上の4点について伺う。

町長

①11月1日現在の入居状況は、鼠坂住宅31戸、鴛谷住宅49戸、立鳥住宅22戸、刑部住宅26戸である。

②来年度から、鴛谷住宅の屋根、外壁塗装を計画している。今後ご意見、ご要望に耳を傾け、きめ細やかな対応に努める。

③空き家の管理は、職員による見回りを実施している。

④条例に基づき、入居者立

会いのもと、退去検査を実施している。

議員

町営住宅退去基準等の見直しを提案するが、考えを伺いたい。

建設環境課長

見直しや再検討をして、時代に合った形に訂正していきたい。

問3. 自治体クラウドについて

議員

①本町の自治体クラウドの現状について。

②導入効果について。
③今後の取り組みについて。
以上の3点について伺う。

町長

①本町では自治体クラウドの導入実績はない。ただし、一部基幹系業務ではシステムを外部のデータセンターで運用するクラウド方式を導入している。

②導入メリットは、コストの削減、業務負担の軽減、業務の共通化・標準化、セキュリティ水準の向上、データのバックアップなど、災害に強い基盤構築等が挙げられている。

③今後は基幹系以外についても、複数の自治体でシステムの共同利用が図れることが望ましいと認識しており、長期的な視点に立った検討が必要と考える。



大岩芳治 議員（一問一答方式）

問ながらこども園の 幼児教育と小中学 校の学力向上の為 の町長の政策と教 育長の指導方針に ついて

議員

私は教育レベルの向上が町を救うという信念の元、親や家庭の収入等によって教育に差が出ないように、公営の無料の塾の開設やこども園にインターナショナルスクール開設、などと長年にわたり訴え続けている。

そこで質問する。

こども園の教諭や保育士を他市町村の園や保育所に教育実習に行かせているか。

こども園長

幼稚園関係の公開授業に

は年3〜4回出席し、町内の小中学校の相互授業参観にも見学、参加している。

議員

インターナショナルスクールを視察したことがあるか。

こども園長

残念ながらない。

議員

今、英語教育が重要だと言われているが、町のこども園にインターナショナルスクールのようなものを立ち上げる計画はあるか。

総務課長

今のところない。

議員

私立の幼稚園などに職員を派遣し、職員のスキルを

上げなければより高度な教育や保育はできないと思うが。

総務課長

町では必要な時期に必要な研修を受けさせ、また、必要な数を派遣している。

議員

千葉県の保育士の給与が低い、町の保育士の給与も低いのではないか。

総務課長

保育士の給与は一般職の給料表を適用しており、役場内部の職員と同様の待遇である。

議員

長柄中学校の学力は高いほうではないと言われているが。

教育長

今年度の小中学校の全国学力学習状況調査において、国語や算数など全国平均・千葉県平均を上回って

いる分野もある。

また、学力の向上で大切なことは、児童生徒一人一人が学習活動を継続していく中で、入学から卒業までにどれだけ伸びたかという視点であり、追跡調査の結果、多くの子どもたちが向上したという結果も報告されている。

議員

登下校時の見守りや、土日や祝日の各スポーツのコーチや監督などに民間の見守り隊やコーチなどを依頼し、教職員の休息日を作るなど、教職員が教育に専念できるような環境を作り、心のゆとりと質を上げることが必要だと思いが。

教育長

先生方の質を上げるのは教育委員会の仕事であるので、いろいろな研修の機会を作り、幅広い教養と学習指導の専門性を身につけた教職員に育てるための努力を今後とも継続していきたい。

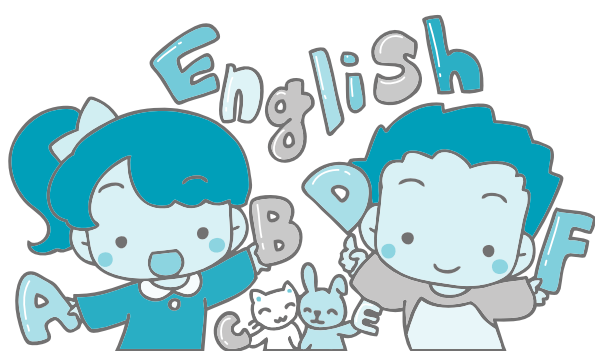
い。

議員

教育長から町に教育補助員の予算要求をすると言われたが、町長はどのような考えを持っているのか。

町長

実態把握をし、そういった事がどうか協議してまいりたい。



山根義弘 議員（一問一答方式）

問1・長柄町職員
の県派遣につ
いて

議員

職員のキャリアアップやモチベーションアップ、あるいはモラル（士気）の高い職場作り、さらには県との人脈作り等に多大な効果を期待できると考えることから、町職員の県派遣について提案するがいかがか。

町長

現状では派遣が困難な状況である。体制を整備し、できるだけ早期に実現したい。



問2・長柄町総合
計画条例の制定
について

議員

総合計画の基本的な事項を明らかにするとともに、総合計画の策定等に関し必要な事項を定めることにより、総合的かつ計画的な町政運営を図り、もってまちづくりの着実な推進に資するため、町総合計画条例の制定について提案するがいかがか。

町長

町の総合的かつ計画的な行政運営の指針を示すものであり、町民にまちづくりの長期的な展望を示し、魅力あるまちの将来像を描くものであることから、法的な策定義務がなくとも策定すべきものであると考え、新たに条例を定める方向で進めていく。

問3・長柄町防災
計画による町災
害時要援護者避
難支援計画につ
いて

議員

地震や風水害などの自然災害が発生したときに、避難が難しい高齢者や障害者などの要援護者に対し、地域ぐるみで要援護者を支援する取り組みを進めるために、支援計画の策定について提案するがいかがか。

町長

本町においては、平成23年3月に「長柄町災害時要援護者避難支援計画」を策定し、対応済みである。



問4・介護予防施
策について

議員

町福祉センターで月に2回開催されている「高齢者サロン元気はつらつ教室」において、送迎車の利用ができればさらなる希望者が見込まれることから、送迎手段の確保が必要であると考えるがいかがか。

町長

現行の送迎を拡大していくには課題も多く、今後は町の交通課題として幅広く検討していく。



池沢俊雄 議員（一問一答方式）

問1. 道路交通網の整備について

議員

今後、県道整備や町道整備において、町全体の道路網整備の基本方針があるのか伺う。

町長

個別の計画はないが、第4次総合計画後期基本計画に位置づけられた5つの事業を重点的に推進している。

議員

道路整備は長いスパンで考え、また、近隣市と連携し道路整備をしていく事が一番肝心な事だと思いが見解を伺う。

建設環境課長

近隣市と連携を図って進めてまいりたい。

議員

県道日吉誉田停車場線の味庄地先から市原市地先間の拡幅改良整備について、どのような考えなのか伺う。

町長

引き続き事業化に向けて要望してまいりたい。

議員

国府里地先から茂原市方面に至る歩道整備について、現状をお聞きしたい。

建設環境課長

橋の部分については、指摘のとおり安全また町活性化のため、県に陳情したい。

議員

上野地先のふるさと村路線の今後の整備計画について、

どのような考えか伺う。

建設環境課長

今後市原市道の整備状況を注視しながら、地域ニーズの把握に努めたい。

議員

ふるさと村路線を県道五井本納線に向け延伸する事が、今後のCCRC等を推進する上で重要な路線であると思うが考えを伺う。

企画財政課長

今後近隣市との広域的な検討をしていければと思う。

議員

カ丸地先のスマートインターチェンジ整備関連道路網の整備計画と周辺の土地利用計画について、どのような考えか伺う。

企画財政課長

SIC周辺道路の2路線の改築を最優先としている。また、土地利用計画については、都市マスタープ

ランの見直しの中で道路網とあわせ議論を深めたい。

議員

都市マスタープランの見直しはいつを目標に計画されるのか。また、農地を含んだカ丸周辺の土地利用計画を早急に作る考えはないか伺う。

企画財政課長

平成33年からの新総合計画の将来像で描く考えである。また、SIC周辺の土地利用計画も農業振興地域整備計画策定を含め、今後協議する。

問2. 「道の駅ながら」の再整備について

議員

現在六地藏にある「道の駅ながら」の再整備について、町としてどのように考えているのか伺う。

町長

老朽化や来客数の増加によって手狭となり、建てかえが必要であることは認識しているが、現在計画策定に至っていない状況である。



（仮称）茂原長柄スマートインターチェンジアクセス道路部の工事現場

第1回臨時会

平成30年長柄町議会第1回臨時会は、1月17日（水）の1日を会期として開催されました。提出された議案は、議案1件で原案のとおり全会一致で可決されました。

議案第1号 平成29年度長柄町一般会計補正予算（第6号）

予算現額に5,512万円を追加し、補正後の予算総額を40億1,296万3千円とするものです。主な内容はこども園の送迎専用バス購入費用及び地籍調査事業における一筆地測量、調査等の経費の計上によるものです。

編集後記

首都圏中央連絡自動車道（木更津～東金間）が開通し、現在、（仮称）茂原長柄スマートインターチェンジの整備工事が施工されております。

供用開始予定は平成32年4月で、これにより我が町は、東海、関西、三陸方面と首都圏を迂回したロードネットワークが構築され、観光や物流拠点等による地域活性化が期待されます。

また、羽田空港と成田空港の二つの空港を有すことにもなり、グローバルな地域特性を生かした施策展開が可能であると思えます。

そのためには、まず受け皿が必要であり、人、物、土地、文化、歴史、自然環境、地元企業等の「地域資源」をいかに活用していくか、そして土地利用計画を早急に立てる事がキーポイントの一つであろうと思われます。

まさに町民と行政の「協働のまちづくり」が試されるときでもあり、極めて重要な節目を迎えています。

我々、議会広報編集特別委員6名は本議会報を媒体として「より開かれた議会」を目指すと共に、議会活動等の情報提供に努め、これからも町民の皆様の声をお聞きしながら「協働のまちづくり」の一助に資するよう議会報を編集して参ります。

議会広報編集特別委員会

あなたも議会を 傍聴しませんか

（次回定例会は3月1日（木）の予定です）

議会では各種委員会も原則傍聴可能です。次回は3月5日（月）、6日（火）に予算審査常任委員会が開催される予定です。

また、議会本会議の会議録を長柄町ホームページで公開していますので、是非ご覧ください。

【問い合わせ先】 議会事務局 ☎35-2438

イノシシ駆除のお知らせ

近年、イノシシ等による農作物への被害が多発しています。町では被害を最小限に食い止めるため、茂原市・睦沢町・長南町・長柄町の猟友会の協力を得て、銃器によるイノシシの合同駆除を実施します。

当日は、安全に万全を期していますが、事故防止のため入山する際は、十分気をつけてください。



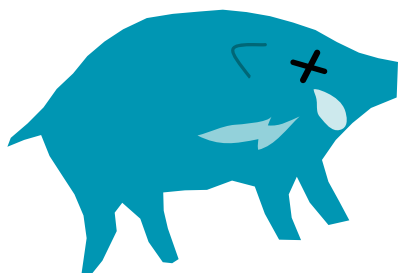
実施予定日 3月17日（土）・18日（日）雨天中止

時間 8：00から16：00頃まで

実施予定区域 桜谷・山根・山之郷・長柄山・針ヶ谷・徳増
鶯谷・高山・大庭・刑部・金谷 他

駆除員(猟友会員)は、次の装備を身に着け活動します。

- ・有害鳥獣駆除の水色の腕章
- ・オレンジ色のジャケット等目立つ格好



※駆除を実施するか否かは駆除実施日の午前中に防災行政無線で放送します。

また、駆除が終了した場合も同様に防災行政無線で放送します。

問い合わせ先 産業振興課 農林振興係 ☎35-4447

高齢者肺炎球菌予防接種は お済みですか？

町では、高齢者肺炎球菌予防接種を希望する方に接種費用の一部を1人1回限り助成しています。

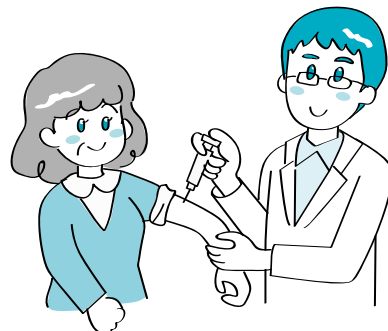
平成29年度の実施期間は、平成30年3月31日までです。

※定期接種対象者の方には、平成29年4月に予診票（りんどう色）を個別通知しています。

予診票の再発行を希望される方は下記までご連絡ください。

※任意接種対象者の方で接種希望される方は、下記までお申し込みください。

ご不明な点は下記までお問い合わせください。



申込み・問い合わせ先 健康福祉課 健康管理係 ☎35-2414

4月から「チーパス」が変わります

現在、配布している「チーパス」は3月31日に有効期限を迎えます。新しい「チーパス」は、役場健康福祉課窓口で3月から配布を開始します。

なお、県内の小・中学校、幼稚園、保育所等に通うお子様には、各学校、施設を通じて3月末までに配布予定です。

子育て応援！チーパス事業ってなに？

県内にお住いの中学校修了までのお子様又は妊娠中の方がいるご家庭に「チーパス」をお渡ししており、「チーパスの店」(協賛店)でこのカードを提示すると、いろいろな子育て応援サービスを受けることができます。

チーパスの受取窓口、協賛店については、[チーパスねっと](#)で検索できます。

新しいチーパス

平成30年4月1日からご利用いただけます。
※使用方法に変更はありません。



現行のチーパス

有効期限：平成30年3月31日まで
※今後ご利用できません。



問い合わせ先 健康福祉課 福祉係 ☎35-2414

3月の保健事業のお知らせ

事業名	実施日	時間	対象者	場所
乳児相談	1日(木)	受付時間 9:45~10:15	4・5か月児 平成29年9月、10月生まれ 7・8か月児 平成29年6月、7月生まれ 12・13か月児 平成29年1月、2月生まれ	保健センター

検診希望調査書の返信はお済みですか？

平成30年検診希望調査書を、各種検診の対象となる方がいる世帯の世帯主宛に、1月に発送しています。この調査書を基に、検診を希望された方に対して、各種検診のご案内を発送させていただきます。まだ返信がお済みでない方はお早めに返信をお願いします。



問い合わせ先 健康福祉課 健康管理係 ☎35-2414

3月 ながらこども園 子育て支援センターカレンダー

日(sun)	月(mon)	火(tue)	水(wed)	木(thu)	金(fri)	土(sat)
				1 誕生会 身体測定	2 体験入園 (ひな祭りの集い)	3
				あそびの広場 9:00~16:00		
4	5	6	7 おはなし広場 10:00	8	9 リトミック教室 10:00~11:00	10
				あそびの広場 9:00~16:00		
11	12	13	14 ベビーマッサージ教室 10:00~11:00	15	16	17
				あそびの広場 9:00~16:00		
18	19	20 つくって遊ぼう 10:30	21 春分の日	22	23 リトミック教室 10:00~11:00	24
		あそびの広場 9:00~16:00				あそびの広場 9:00~16:00
25	26	27	28 おはなし広場 10:00	29	30 休業	31
				あそびの広場 9:00~16:00		

※あそびの広場の時間帯が変更になる場合がありますので、支援センターだよりと併せてご確認ください。

※3月30日(金)は、支援センターを休業としますのでご了承ください。

体験入園を行います！

ひなまつりの集い

3月2日(金) 9:45~11:00

ひなまつりは、女の子の節句と言われ昔から子どもの厄を払い健やかな成長を願って行われてきました。

こども園でも、子ども達の心を育む行事として、ひなまつりの集いを行います。こども園のお友達と楽しいひと時を過ごしましょう！



あそびの広場

月~金曜日(祝日を除く)

9:00~16:00

支援センターは、子育てを応援しています。親子、そして子ども・母親同士の交流の場として気軽にご利用ください。

0歳のお子様でも安心して遊べる楽しいスペースです。是非、お子様と遊びに来てください。



一時保育

月~金曜日(祝日を除く)

9:00~17:00

利用開始日の2週間前までに申請書を提出してください。緊急の場合はご相談ください。

育児相談

月~金曜日(祝日を除く)

9:00~15:00

電話でもご相談をお受けしています。

『支援センターだより』を発行しています。役場、公民館にも置いてありますのでご覧ください。

問い合わせ先 ながらこども園 ☎35-3102

千葉市少年自然の家 清掃スタッフ募集

時 給：868円～
勤務時間：①9:00～15:00
②9:00～12:00
勤務場所：千葉市少年自然の家

☎ 株式会社原美装
担当 松岡 ☎0436-24-5857

国家公務員募集

人事院は平成30年度中に次の国家公務員採用試験を行います。

総合職試験(院卒者試験、大卒者試験)
受付期間 3月30日(金)～4月9日(月)
第1次試験日 4月29日(日)

一般職試験(大卒者程度試験)
受付期間 4月6日(金)～4月18日(水)
第1次試験日 6月17日(日)

一般職試験(高卒者試験、社会人試験、(係員級))
受付期間 6月18日(月)～6月27日(水)
第1次試験日 9月2日(日)

※申込みはインターネットにより行ってください。
<http://www.jinji.go.jp/saiyo/saiyo.htm>

☎ 人事院関東事務局
☎048-740-2006

千葉県救急安心電話相談

病院に行くか、救急車を呼ぶか迷ったら「#7009」へご相談ください。

県内のプッシュ回線・携帯電話は
#7009

ダイヤル回線・IP電話・PHSは
☎03-6735-8305

相談受付日時

- 平日・土曜日
18:00～23:00
- 日曜日・祝日・年末年始・ゴールデンウィーク
9:00～23:00



借金返済でお悩みの方へ

解決のための助言を行い、必要に応じて法律専門家を紹介します。

受 付：8:30～12:00、
13:00～16:30
相談料：無料(秘密厳守します)

☎ 財務省 千葉財務事務所
債務相談窓口 ☎043-251-7830

茂原で福祉の映画を観る会

長生郡市総合支援協議会精神障害部会主催の映画会、講演会です。

期日：3月11日(日)
場所：茂原ショッピングプラザアスモ
2階 ASMO劇場
定員：I部・II部 各113人(申込不要・先着)
費用：無料

第I部 映画会「喜びのトスカーナ」
受付：10:30～10:45
時間：10:45～12:45

第II部 講演会
「家族・当事者・精神科医(三位一体)の私から伝えたいこと」
講師：夏苺 郁子先生(やきつべの径診療所)
受付：13:30～13:45
時間：13:45～15:20

☎ 社会福祉法人ワナーホーム
長生地域生活支援センター
☎44-7797

平成30・31・32年度長生郡市広域市町村圏組合入札参加資格審査申請の受付

受付期間
持参：3月5日(月)～3月9日(金)
※土日祝を除く
郵送：2月19日(月)～3月9日(金)必着
有効期間
6月1日(金)～平成33年5月31日(月)まで

申請様式
広域市町村圏組合HPに掲載
URL <http://choseikouiki.jp>

申込み・問い合わせ先
〒297-0035 茂原市下永吉2101番地
長生郡市広域市町村圏組合事務局
総務課工事監理室 ☎23-0107

駐車場の利用マナーにご理解とご協力をお願いします

障害者等用駐車区画は、車いす使用者をはじめ、障害のある方や妊産婦などで歩行が困難な方のための駐車スペースです。車の乗り降りしやすいように一般の区画よりも幅が広く、また、建物の出入り口に近い場所に設けられています。一般の区画で乗り降りのできる方は、障害者等用駐車区画への駐車をご遠慮ください。

☎ 県健康福祉指導課
☎043-223-2615

暮らしの情報

暮らしに役立つ情報をお届けします

長柄町立長柄中学校 第2回 定期演奏会のお知らせ

茂原北陵高校さんとの合同演奏もしています。私たちの演奏で、爽やかな休日をお過ごしください。部員一同ご来場をお待ちしています。

日 時：3月18日(日)
13:00開場 13:30開演
場 所：長柄町公民館 講堂
入場料：無料
演奏曲：明日はどこから(「わろてんか」主題歌)
スプリングフィールド(第59回千葉県吹奏楽コンクール演奏曲)他

☎ 35-3104(長柄中学校・荘司)

DV予防セミナーの開催について

日 時：3月17日(土)
13:30～15:00
場 所：聖徳大学 1号館
2階 視聴覚教室
定 員：150名程度
講 師：聖徳大学 心理・福祉学部
心理学科 小澤真 教授
力の魔術を超えて～DVをしないために受けないために～

☎ 千葉県総合企画部男女共同参画課
DV対策班 ☎043-223-2376

国民年金特例追納終了のお知らせ

第3号被保険者(専業主婦・主夫)から第1号被保険者への手続きが2年以上遅れたことにより未納となってしまった期間を対象に、最大10年までさかのぼって保険料を納めることができる「特例追納」が3月31日で終了します。

年金記録に「不整合期間」(実態は第1号被保険者であったが、記録上は第3号被保険者のままになっている期間)があり、追納を希望される場合は、ご予約のうえ年金事務所へお申込みください。

☎ ねんきんダイヤル ☎0570-05-1165
千葉年金事務所 ☎043-242-6320

【応募資格】

- ・平成30年4月1日時点で15歳以上の方（中学生は参加不可）
- ・平成30年4月1日時点で18歳未満の場合、保護者の同意が得られる方
- ※お申込み受付が完了した時点で同意を得たものとみなします。
- ・各コースで、3日以上活動可能な方
- ・活動日に、指定の場所・時間で活動が可能な方
- ・4月下旬のボランティア講習会に参加が可能な方
- ・日本語以外を母国語とされる方は、日本語の日常会話と読み書きが可能であること
- ・大会ボランティア事務局とメール連絡が可能な方
- ・ボランティア参加注意事項を遵守し、活動できる方

【申込方法】**インターネット**

URL:http://wswc2018chiba.com/

郵送（申込書は大会ホームページからダウンロードもしくは役場で入手できます。）

☎ 第16回世界女子ソフトボール選手権大会ボランティア事務局

☎043-296-6006

E-mail:softball@yellcreate.co.jp

【活動時間】

- ・1日2試合以内の場合
原則1シフト制・8時間以内
- ・1日3試合以上の場合
原則2シフト制（前半／後半）・各8時間以内

【募集期限】

3月9日（金）12:00まで

※郵送の場合、3月9日当日消印有効

【募集定員】

各会場1日250名程度

※募集定員は、変更となる場合があります。

【応募形態】

1人もしくはグループ（グループは2～5人で、全員が同会場・同日程で活動を希望される方）

※活動カテゴリー・役割はグループ内で異なってもかまいません。

※グループ構成は、会社・学校・家族・友人など自由です。

※グループの場合も1人につき1枚の参加申込書が必要です。

※グループの場合もメンバー全員の方に4月下旬に開催されるボランティア講習会に参加していただきます。

※一部、高体連などの団体参加があります。

第16回世界女子ソフトボール選手権大会 ボランティア募集

8月に千葉県で開催される「第16回世界女子ソフトボール選手権大会」では、大会ボランティアを募集しています。是非、あなたもボランティアとして大会を盛り上げ、サポートしてみませんか？

【活動内容】

試合会場において、観客の案内・誘導、入場口対応、言語対応、駐車場の案内、大会関係者や報道関係者への対応、インフォメーション、ボランティアリーダーほか、運営に関することに携わります。

【活動日・場所】

活動は各会場から1つお選びください

8月2日（木）～11日（土）

ナスパ・スタジアム（成田市）

8月3日（金）～11日（土）

秋津野球場（習志野市）

8月3日（金）～11日（土）

ゼットエーボールパーク（市原市）

8月10日（金）～12日（日）ZOZOマリンスタジアム（千葉市）

※各会場に予備日（雨天順延等がなければ休み）が含まれています。

自衛官等募集

防衛省では、次のとおり自衛官等を募集しています。

募集種目	応募資格	受付期限	試験期日	合格発表	合格者の取扱	待遇・その他
予備自衛官補	一般 公募 18歳以上 34歳未満の方	4月6日（金） ※締切日必着	4月14日（土） ～18日（水）の うち、指定される 1日	5月18日（金）	採用候補者 名簿に記載 され上位者 から順次採 用予定者と なります。	【身分】 非常勤特別職国家 公務員 （所定の教育訓練終 了後、予備自衛官 として任用） 【訓練手当】 日額7,900円 （平成29年度参考）
	技能 公募 18歳以上で別 に示す国家資格 等有する方（資 格により55歳 未満までの方）					

※詳しくは自衛隊千葉地方協力本部茂原地域事務所までお問い合わせ下さい。

☎25-0452（茂原市町保3-217 シティビル2階）

**広報ながらに
広告を出しませんか**

掲載料 ・1号広告（縦5cm×横18cm）10,000円
・2号広告（縦5cm×横9cm）5,000円

申込締切 広報発行日の30日前**申込方法** 企画財政課窓口又は電話で連絡**申込先** 企画財政課広報統計係 ☎35-2110**長柄町ホームページ
バナー広告募集中**

広告規格 ・縦60ピクセル×横150ピクセル
・4KB以内・GIF形式

掲載料 1枠1か月あたり5,000円**申込方法** 企画財政課窓口又は電話で連絡**申込先** 企画財政課広報統計係 ☎35-2110



こども茶道教室 お茶会を開催します!



日 時 3月10日(土)
10:00~
場 所 長柄町公民館 ロビー

こども茶道教室は、町内の小・中学生を対象に募集をし、現在は小学生女子13名が、毎月第2・第4土曜日の午前中に茶道の礼儀作法と基本のお手前の練習をしています。

1年間の学習の成果を披露するために公民館のホールでお茶会を開催しますので、どうぞお気軽にお茶を楽しみに来てください。



公民館教室紹介

今月は、公民館サークルの「折り紙教室」を紹介します。この教室は、季節にあった折り紙（節分、ひなまつり、ハロウィン、クリスマスなど）や動物、花などの折り方を講師に習うことができます。開講日は毎月第2木曜日の午前中です。公民館内に作品の展示をしていますのでどうぞご覧下さい。



公民館 図書室

おもしろな
新着図書
のお知らせです。



一般書

書名	著者名
風神の手	道尾 秀介
サハラの薔薇	下村 敦史
生の肯定	町田 康
卑劣犯 素行調査官	笹本 稜平
私の漂流記	曾野 綾子
天翔ける	葉室 麟
竹林精舎	玄侑 宗久
銀河鉄道の父	門井 慶喜
俺はエージェント	大沢 在昌
はじめての八十歳	山藤 章二

児童書

書名	著者名
ぼくらの山の学校	八束 澄子
なきごえたくはいびん	えがしら みちこ
ふしぎなどうぶつランド	高畠 純
魔法学校へようこそ	さとう まきこ
うみのとしょかん チンアナゴ3きょうだい	葦原 かも
科学探偵VS. 学校の七不思議	佐東 みどり
科学探偵VS. 呪いの修学旅行	佐東 みどり
あかいろうそく	いもと ようこ
大人になるまでに読みたい15歳の詩	和合 亮一
3歳のえほん百科 ひとりで、できるよ!	榊原 洋一

問い合わせ先 生涯学習課（公民館） ☎35-3242

ながら俳句

一月の句会より

今月のお題

- ① 「初御空」
- ② 二文字折込「涙」
- ③ 「初笑い」
- ④ 当季自由句

角田揚子

- ① 初御空玉じり踏みて皇居かな
- ② 路のとう踏まれてもなお涙出す
- ③ つつ認知今日も一日初笑い
- ④ 冬バラは一輪高き気品かな

白井徳郎

- ① あらたまの瑞雲靡く初み空
- ② 書き初めに涙顔かくし孫の筆
- ③ 山彦のワッハッハと還る初笑い
- ④ 咲きました雀待ちぬた太郎冠者

清水健治

- ① 初空や仄かにまろき水平線
- ② 水子抱く地蔵の涙か夕しぐれ
- ③ 白髯を握り曾孫の初笑い
- ④ 朽ちゆける土蔵に寄り添ふ梅の影

山崎清風

- ① 初御空自由自在に鳥の群
- ② 介護の身ゆるむ涙腺おせし重
- ③ ひ孫孫名前混乱初笑い
- ④ ひ孫また抱かせてもらう喜寿の春

山根義弘

- ① 遠き見ゆ富士の高嶺と初御空
- ② 初句会笑みの挨拶催涙す
- ③ 集会所年明けの顔初笑い
- ④ 焼芋がおいでおいでと手抱きを

上田ただし

- ① 風向い平和を祈る初御空
- ② 木枯しに幼き涙砕きけり
- ③ 健康のためと無理して初笑い
- ④ 夕静か枯れ木の枝に鳥一羽

伊藤照子

- ① 刈り込みの松は雄々しく初御空
- ② 雪降りて亡き友思い涙する
- ③ 成人を迎えた孫と初笑い
- ④ 寒空にカラスの親子つれそつて

大野史恵

- ① 雲ひとつなき穏やかや初御空
- ② 吾子凜りし成人式や涙ぐみ
- ③ 初笑い和服姿の乙女達
- ④ 歓声や水平線に初日の出

星野唯次郎

- ① 初御空富士の高嶺に雪降りて
- ② 寒風の祖母を思ひて目に涙
- ③ 初日の出九十九里浜に荒波か
- ④ 鳩親子寒風の庭えさたべる

前田やえ

- ① 初みそら両手をあげて飛びだそつ
- ② 電話なり熱き涙と春の風

福原而今

- ① 寿ぎの万歳とどけ初御空
- ② 感涙や孫が支える初詣

白鳥紅星子

- ① 初御空古書は歩道で深呼吸
- ② 箱根路は涙の群像淑気満つ

花嶋安美

- ① 初御空東西なびく飛行機雲
- ② 年忘れ悲喜こもごも涙あり

病気の豆知識

心不全



塩田記念病院 循環器内科 中津裕介 医師

「心不全」という言葉をよく聞きになることがあると思います。心不全は病名だと思われがちですが、実は病名ではなくて心臓の動きが不十分な結果、起きた体の状態のことを指しています。症状によらず状態がほぼ一定している場合を「慢性心不全」といい、慢性心不全の患者さまが何らかの原因で症状が急速に悪化したり、心臓病を持っていない人が急に心臓の動きが低下した場合を「急性心不全」といいます。急性心不全は多くは風邪、過労、ストレス、お薬の中断、高血圧の放置、貧血の出現などが引き金になります。ただちに入院のうえ安静が必要で、酸素吸入や数日間から数週間の点滴注射で治療します。いっぽう慢性心不全はお薬での治療が一般的です。急性心不全と異なり、心不全の重症度に合わせて適度な運動・リハビリも行います。いずれにせよ心不全は、心臓の動きを低下させた原因となる元の病気を治療することが重要です。高血圧、糖尿病、高脂血症は、心不全患者さまに多く合併しており、心臓そのものや心臓を取り

巻く環境に悪影響を及ぼします。狭心症や心筋梗塞が原因であれば、冠動脈にステントを挿入して拡張したり、バイパス手術が必要なこともあります。心臓弁膜症は重症であれば弁を取り換える手術が必要です。そのほか心臓をつくる筋肉自体の病気である拡張型心筋症や、心房細動に代表される不整脈、睡眠時無呼吸症候群、甲状腺疾患・・・さまざまな原因が考えられます。

ふだんの生活習慣はどうでしょうか。過労はもちろん、風邪をひいたりすることや、熱い湯船への長時間の入浴も心臓への負担となります。肥満は心臓に負担をかけますし、たばこは心臓や肺に有害です。塩分の摂りすぎは水分排泄の妨げとなりますから、塩分の制限は水分制限以上に重要な意味をもっています。心不全の重症度に合わせた運動制限も必要ですが、過度の制限は逆効果です。心不全の程度に見合った運動は心肺機能のアップにつながります。

心不全は多彩な症状で現れることがあります。息苦しさ、だるい、動悸、疲れやすい、身体のむくみなどの症状が気になる方は、いちど循環器内科 医療法人 **SHIODA** 塩田記念病院 TEL 35-0099

編集後記

今年に入って祖母が白内障の手術を受けました。命に関わるものでないと思っていましたが、手術中に血圧が上がってしまい、退院後にも血圧が200まで上がってしまいました。その晩、看護師をしている親戚へ相談したところ、早急に病院にいった方がよいとの助言をもらい、夜間に病院に行きました。幸い命に関わらないとのことでしたが、こういう場合に素人はどうしたらよいかわからなくなります。偶然ですが、先月号から最終項の左下に「救急安心電話相談」を載せました。病院へ行くか迷ったら「# 7009」に相談しましょう。(貝塚)

今月の納税のお知らせ

- 固定資産税 第4期
 - 国民健康保険税 第8期
 - 後期高齢者医療保険料 第8期
- 納付期限は、2月28日(水)です。納め忘れのないようご注意ください。
※口座振替申込みの方は、納付期限の前日まで口座の残高確認をお願いします。

各種相談日程

【 町 】

心配ごと相談	3月20日(火)	10:00~15:00	福祉センター ☎35-0260
人権相談	4月20日(金)	10:00~15:00	〃
	●いじめ ●扶養相続等の家庭問題 ●いやがらせ等の悩みごとに関する相談です。		
行政相談	3月20日(火) ●行政に関する苦情・相談です。	10:00~15:00	福祉センター ☎35-0260

※心配ごと相談・人権相談・行政相談については、相談日に限り電話でのご相談も受け付けています。

移動交番	3月14日(水) 10:00~11:30	茂原警察署地域課 ☎22-0110
子どもの虐待などの相談	児童福祉法が改正されて相談先が広がりました。 児童相談所や福祉事務所に加え、身近な市町村の窓口が子どもに関するあらゆる相談や虐待の疑い等の連絡も受け付けます。	健康福祉課 ☎35-2414

【長生健康福祉センター：茂原市茂原1102-1 長生合同庁舎内】

不妊相談	地域保健福祉課までお問い合わせください。	(予約制)	地域保健福祉課 ☎22-5167
こころの健康相談	地域保健福祉課までお問い合わせください。	14:00~16:00(予約制)	
精神障害者社会復帰事業 (デイケアクラブ)	毎月 第2木曜日	10:00~16:00(登録制)	
エイズ・感染症・肝炎検査 (無料)	[即日検査] 毎月 第1・3火曜日	13:00~14:00(予約制)	
	[夜間検査] 偶数月 第3火曜日	17:30~19:00(予約制)	
骨髄バンクドナー登録受付	毎月 第1火曜日	10:00(予約制)	
腸内細菌検査(有料)	毎週火曜日(第5週を除く)	9:00~11:00	
家庭児童相談	月曜日~金曜日	9:00~17:00	
母子父子自立支援	月曜日~金曜日	9:00~17:00	
DV相談	来所相談:火曜日(予約制) 電話相談:月曜日~金曜日	9:00~17:00	
障がいのある人への差別に関する相談	月曜日~金曜日	9:00~17:00	専用電話 ☎26-1510

※該当日が祝日の場合は実施しません。※詳細については電話でお問い合わせください。

各公共施設の 休館日

町 公 民 館 2/19(月)・26(月)・3/5(月)・12(月)・19(月)・26(月)
町 福 祉 セ ン タ ー 2/19(月)・26(月)・3/5(月)・12(月)・19(月)・22(木)・26(月)
都 市 農 村 交 流 セ ン タ ー 2/22(木)・3/1(木)・8(木)・15(木)・22(木)・29(木)

こども急病電話相談

夜間、お子さんの具合が急に悪くなったときに、看護師や小児科医が電話でお子さんの症状を伺い、すぐに医療機関で受診した方が良かった、家で様子をみても大丈夫か等をアドバイスします。

相談時間 毎日夜間 19:00~翌6:00まで

電話番号 #8000 (プッシュ回線・携帯電話)

☎043-242-9939

(ダイヤル回線・#8000をご利用いただけない場合)

救急安心電話相談

救急車を呼ぶか迷ったら#7009へご相談ください。

相談受付日時

○月曜日~土曜日 18:00~23:00

○日曜日・祝日・年末年始・ゴールデンウィーク
9:00~23:00

電話番号

プッシュ回線・携帯電話 #7009

ダイヤル回線・IP電話・PHS ☎03-6735-8305

日曜・休日当番医案内

診療時間は
9:00~17:00までです。

救急患者の方が優先となります。

日曜・休日当番医は、変更となる場合があります。

中央消防署指揮情報係 (☎24-0119) へお問い合わせください。

月/日	茂原地区	
	内科系	外科系
3/4	鵜沢外科内科クリニック (34) 2496	宍倉病院 (24) 2171
3/11	鵜澤 医 院 (34) 2008	君塚病院 (25) 1811
3/18	清水三郎医院 (25) 0776	宍倉病院 (24) 2171
3/21	上茂原診療所 (25) 2510	鎗田整形外科医院 (24) 8686
3/25	大木 医 院 (23) 2546	公立長生病院 (34) 2121

長生都市夜間急病診療所案内

●診療科目:内科・小児科 診療時間:20:00~23:00

茂原市八千代1-5-4 (消防署裏) ☎24-1010

●夜間急病診療テレフォン案内 19:00~翌6:00 ☎24-1011